



### Klimaminister klædt på af skoleelever

Klimaminister Lars Christian Lilleholt (V) fik kyndig rådgivning om bæredygtig energiproduktion af elever fra ottende klasse.

SIDE 4



### Seieren er vor

Bryggebo og iværksætter Peter Sørensen og hans kumpan Claus Nielsen vandt hæder og økonomisk opbakning fra Lars Seier Christensen i tv-programmet 'Vejen til Seier'.

SIDE 6



### Karen har kurs mod Bruxelles

Det er kun to år siden, Karen Melchior fra Radikale Venstre sidst hang i træer og lygtepæle. Denne gang forsøger hun at indtage Bruxelles ved europaparlamentsvalget.

SIDE 24

# BRYGGEBLADET

9. MAJ 2019  
27. ÅRGANG

NR. 8

## Haraldsborg led nederlag i landsretten



Foto: Andreas Kirkeskov

Det var helt efter bogen, da tre pensionskasser med en snedig selskabskonstruktion undgik den såkaldte 'tilbudspligt' og købte seks ejendomme, heriblandt Haraldsborg på Islands Brygge, for næsen af beboernes lejere. Det har Østre Landsret besluttet. Lejerne overvejer nu, hvorvidt de vil anke dommen.

Læs side 2



## DIN TANDLÆGE PÅ ISLANDS BRYGGE - NÆRVÆR OG PERSONLIG SERVICE

Kigkurren 86, 1. sal, København S  
+45 32 57 75 44 · islandsbrygge@tandlaegen.dk · tandlaegen.dk/islandsbrygge



Sælger, kun kr. 39.995

Ring 52900012 for en gratis salgsvurdering



David Lorentzen

Min Bolighandel - Amager  
Tlf. 70 254 264  
david@minbolighandel.dk



## Amagers rammemand



Professionel indramning på eget værksted

Alt glarmesterarbejde udføres professionelt

- Indramning af malerier, litografier og plakater
- Alu- og trærammer på specielle mål samt standard mål



Grundlagt 1987  
kjaerulff@kjaerulff-tietze.dk

Åbent: man-fre 08.00-17.00 · lør 10.00-14.00  
Oliebladsgade 5 · 2300 S · 32 59 00 88

## NYBOLIG ER NR. 1 FLEST SALG KORTESTE SALGSTID

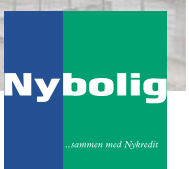
Skal vi også sælge din bolig?

- Blandt alle ejendomsmæglere beliggende på Islands Brygge\*

### Nybolig Islands Brygge

Vestmannagade 1 · 2300 København S  
Tlf. 3259 7749 · 2302@nybolig.dk

\* ifølge boligsiden.dk - find mægler d. 14-09-18 - ejerlejligheder solgt de sidste 12 måneder i København S



## Alt i gulvafslibning og gulvbelægning

FALK GULVE fra A-Z

Din lokale gulvmand  
☎ 3110 4510  
Se vores hjemmeside www.falk-gulve.dk

## Sikker skolevej i sneglefart

De to trafiksikrende tiltag på Artillerivej har været undervejs i årevis. De indledende øvelser er nu i gang, og forvaltningen forventer, at de ombyggede kryds er klar ved årets udgang

Tekst: Andreas Kirkeskov  
redaktion@bryggebladet.dk

Selvom penge til at trafiksikre Artillerivej blev fundet allerede i den budgetaftale, der blev vedtaget i efteråret 2017, er der godt halvdelen af arbejdet år senere stadig ikke sket noget. De to tiltag ved henholdsvis Axel Heides Gade og Rundholtsvej er godkendt politisk, men etableringen blev sat i bero sidste år på grund af anlægsloftet. Men i år kom tiltagene på listen over prioriterede projekter, og planlægningen kan altså nu starte op igen.

Alligevel kommer de to nye ombyggede kryds først til at stå klar ved årets udgang. Det oplyser Teknik- og Miljøforvaltningen i en

mail til Bryggebladet. På nuværende tidspunkt er forprojekteringen i fuld gang, men selve etableringen er først planlagt til oktober. Størstedelen af arbejdet bliver efter planen udført i efterårsferien.

### Høring om Axel Heides Gade

Forvaltningen oplyser derudover, at ændringerne af krydset ved Axel Heides Gade kommer i partshøring hos grundejerne i området, fordi vejen er en privat fællesvej. Høringsbrevet bliver sendt ud i de kommende uger og grundejerne har 14 dage til at komme med bemærkninger eller indsigelser.

DEBAT

SIDE 22

## BRYGGEBLADET

Beboerhjørnet  
Leifsgade 7 · 2300 København S  
Kontortid hver onsdag fra 10.00 til 12.00.  
Tlf. 32 96 28 15

redaktion@bryggebladet.dk · annoncer@bryggebladet.dk  
facebook.com/bryggebladetavis · bryggebladet.dk

Udgiver: Bryggebladet

Redaktør: Andreas Kirkeskov (ak47) (ansv.) og Kenneth Dürr (BUM)

Redaktion: Aleksander Thastum, Marianne Barfod (kisser), Carsten Hansen (CH), Vanessa Wolter, Jørgen Østergaard, Søren Valsø, Philip Thinggaard, Victoria Bloch Blytt Sandstad, Anne Kirstine Rasmussen, Jonathan Heldorf, Tamara Espander Fanayei.

Fotos: Ricardo Ramirez og skribenterne i øvrigt

Webmaster: William Gauthier

Annoncer: Jean Gauthier – 28 44 82 36.

DTP: Jens Burau (supergreen.dk)

Korrektur: Asger Jeppesen (aj)

Administration: Karsten Poulsen, Carsten Stjernholm

Tryk: Sjællandske Medier, Holbæk

Oplag: 9.700

Distribution: Freja Liva Lind (ansv.) og egne bude.

Bladet omdeles: Islands Brygge, Ørestad Nord, Havneholmen, Kalvebod Brygge, KUA og sydspidsen af Christianshavn samt til butikker, cafeer, hoteller og kontorer i områderne.

Næste nummer udkommer: 23. maj

Deadline: 16. maj

## Haraldsborg tabte i retten

En fiffig selskabskonstruktion gjorde det muligt at sælge Haraldsborg og fem andre ejendomme for næsen af lejerne. Købernes juridiske spidsfindigheder holdt i landsretten, og beboerne i ejendommene får derfor ikke mulighed for selv at købe bygningerne og stifte andelsboligforeninger. De skuffede lejere overvejer nu, om de vil anke sagen

Tekst: Andreas Kirkeskov  
redaktion@bryggebladet.dk

Thi kendes for ret. De tre pensionskasser PFA, DIP og JØP's snedige selskabskonstruktion, der muliggjorde kæmpekøbet af seks beboelsejendomme fra Carlsbergfondet for næsen af beboerne i ejendommene, var efter bogen. Det besluttede Østre Landsret den 26. april, og beboerne i Haraldsborg samt fem andre solgte ejendomme skal derfor fremover betale deres husleje til de nye ejere, PFA Pension, Danske Civil- og Akademiingeniørers Pensionskasse (DIP) eller Juristernes og Økonomernes Pensionskasse (JØP).

### Tilbudsplicht

Normalt, når en beboelsejendom skifter hænder, udløser det såkaldt 'til-

budsplicht'. Det betyder, at lejerne i ejendommen skal tilbydes at købe ejendommen og danne en andelsboligforening. Men det skete ikke, da den tidligere ejer, Carlsbergfondet, i starten af 2016 solgte Haraldsborg og fem andre ejendomme til de tre pensionskasser.

Pensionskasserne henviste dengang som nu til, at det ikke udløser tilbudsplicht, hvis køberen af ejendommen er et selskab, der består af en gruppe af investorer, og ingen af selskaberne opnår bestemmende aktiemajoritet. Og det var tilfældet i salget af de seks ejendomme, hvor PFA kom tættest på med 49 procent af aktierne og JØP og DIP erhvervede henholdsvis 34 procent og 17 procent.

### Vi ses i retten

Men den fortolkning af leje-

loven var beboerne ikke enige i. Derfor hev lejerne i fem af de seks ejendomme pensionskasserne i retten. De hævdede, at den måde, pensionskasserne havde købt ejendommene gennem et hav af til lejligheden oprettede datterselskaber samt den fordelingsnøgle der akkurat sikrede, at ingen af køberne fik aktiemajoritet, alene havde til formål at omgå tilbudsplicht.

Derudover fremførte de sagsøgende lejerens advokat, at navnlig DIP og JØP's samarbejde er så tæt, at de må være at betragte som én køber. Betragter man dem sådan, ville de sidde på 51 procent af aktierne og dermed have aktiemajoritet, hvilket ville have udløst tilbudsplicht.

Men DIP og JØP fastholdt under retssagen, at de er to forskellige selskaber med forskellig økonomi og ejerskab. De to pensionskasser

har dog den samme økonomidirektør, Mads Stougaard, og deler mindst ét bestyrelsesmedlem.

### Frifundet

Lejernes argumenter overbeviste dog ikke Østre Landsret, der delte pensionskassernes læsning af loven.

"I den foreliggende sag fik ingen af de tre købende pensionskasser hver for sig majoritet i de selskaber, der ejede ejendommene, og der er intet grundlag for, at JØP og DIP (...) skulle betragtes som ét retssubjekt på tidspunktet for aktieoverdragelserne", lyder det i domsafsigelsen.

Med de ord blev pensionskasserne frifundet, og handlen står ved magt. Lejerne i de seks ejendomme, heriblandt Haraldsborg, overvejer nu, om de vil anke dommen.

## Uenighed blandt vinterbaderne om nyt anlæg

Efter mange års knoklen for at samle penge sammen til at realisere Bjarke Ingels store vinterbadstilbygning til Havnebadet spiller en gruppe af medlemmer af Vinterbade Bryggen nu ud med et mindre og langt billigere forslag

Tekst: Andreas Kirkeskov  
Illustration: Peter Karkov  
redaktion@bryggebladet.dk

Det planlagte vinterbaderanlæg, som er tegnet af Bjarke Ingels Group, er for stort, for dyrt og for åbent. Det mener en gruppe medlemmer af Vinterbad Bryggen, der ønsker, at foreningen skrinlægger de storstilede planer.

I stedet vil de på den kommende generalforsamling den 13. maj indstille til, at foreningen arbejder videre med en mindre og billigere model, som medlem af Vinterbad Bryggen Peter Karkov har udtænkt og illustreret.

– Vi ønsker en klub, hvor der kan bades ugenert og ikke i fuld offentlighed for alle turisterne på Bryggen, fortæller han med henvisning til, at bassinet i BIG's model vender ind mod kajkanten og ikke har nogen afskærmning.

### Mere eller mindre

Peter Karkovs bud på et kommende vinterbadean-

læg adskiller sig blandt andet ved med sine kun 600 kvadratmeter at være en del mindre end BIG's imponerende anlæg på hele 1.000 kvadratmeter. Forskellen i både størrelse, men også wow-faktor afspejler sig da også i prisen, og Peter Karkov vurderer, at hans model kan bygges for mellem 15-20 millioner, hvor BIG-tilbygningen anslås at løbe op i omegnen af 30 millioner.

### Nej tak til offentlig adgang

Ud over at BIG-anlægget i sig selv er dyrt at bygge, er Peter Karkov også bekymret for, af driften kan gå hen og blive en bekostelig affære. Blandt andet fordi den skrånede tagterrasse i BIG's model bliver offentlig tilgængelig.

– Vi ønsker ikke at drifte og vedligeholde en kæmpe offentlig tagterrasse, det må der være andre med flere penge, der gør. Der skal formentlig bruges mange resurser på at holde ro og



orden på tagterrassen, og dem har vi ikke, forklarer han og tilføjer:

– Der er ikke offentlig adgang i vores model, og derfor er drift og vedligehold kendte størrelser.

Alle medlemmer af Vinterbad Bryggen kan stemme om de to forslag til et fremtidigt vinterbadeanlæg på foreningens generalforsamling den 13. maj klokken 19 i Kulturhuset Islands Brygge.

En gruppe medlemmer af Vinterbad Bryggen ønsker et mere beskedent alternativ til den planlagte BIG-designede udbygning af Havnebadet.



## Roklubber fik grønt lys til nyt, fælles klubhus

Politikerne var skeptiske overfor stilen og størrelsen på to roklubbers nye fælles klubhus. Men da en ny stor donation fik finansieringen på plads, gik de med til at søsætte projektet

Tekst: Andreas Kirkeskov  
Illustration: Krxdsum arkitekter  
redaktion@bryggebladet.dk

De søstærke medlemmer i Bryggens Kajak Club og Roklubben SAS kan se frem til snart at komme i samme båd. Eller i hvert fald under samme tag. Politikerne i Kultur- og Fritidsudvalget har nemlig vendt tommelfingeren opad til klubbernes bud på et nyt, stort fælles klubhus i to etager.

De to klubber fik sidste år bevilget fire millioner kroner fra klubhuspuljen og

da den A.P. Møllerske Støttefond for nylig spyttede yderligere fire millioner i bøssen, var klubberne meget tæt på mållinjen. Hver af de to roklubber lægger en million, og dertil kommer, at Pension Danmark, der har bygget adskillige nye boligejendomme i området, også bidrager med 500.000 kroner.

Dermed står roklubberne nu med 10,5 millioner på lommen og et projektforslag, der er prissat til cirka 11,5. Dermed kan projektet så småt sættes i gang i løbet af denne måned, mens der arbejdes på

højtryk med at finde de sidste 1-2 millioner i ekstern støtte. Det forventes, at det kommer til at tage cirka fem måneder at opnå en byggetilladelse og derefter skal opgaven i udbud. Så selve byggeriet bliver sandsynligvis først påbegyndt i 2020.

### Små eller store klubhuse

Både forvaltningen og flere af udvalgsmedlemmerne var ellers lorne ved udsigten til et nybyggeri i to etager. De havde nemlig forelsket sig i de pittoreske, små, adskilte

træhuse, som klubberne bor i i dag, og ønskede at bevare dem eller som minimum deres udtryk. Men roklubberne fastholdt, at de gamle bygninger var nedslidte, og at det ikke gav megen mening at bibeholde dem. Og da støtten fra den A.P. Møllerske Støttefond var eksplicit betinget af, at man fortsatte med planerne om fælleshuset i to etager, var det knald eller fald. På den baggrund gav udvalget grønt lys til det nye hus, så længe facaden og omgivelserne bliver lavet i en stil, der minder om de nuværende bygninger.

**To af roklubberne** på Bryggen har langt om længe fået grønt lys til at bygge deres nye fælles klubhus.

## Spiren får måske ikke den ønskede placering

Miljøprojektet Spiren, der er et samarbejde mellem Islands Brygges Lokalsråd og Skolehaven Islands Brygge, kan måske ikke komme til at ligge på den såkaldte 'danseplads' i Havneparken

Tekst: Kenneth Dürr  
Illustration: Peter Conrad Holgersen  
redaktion@bryggebladet.dk

Tilbage i februar nikkede politikerne i Teknik- og Miljøudvalget ja til Islands Brygges Lokalsråd og Skolehaven Islands Brygges planer om, at etablere en midlertidig plantedome med fokus på bæredygtighed på den plads i Havneparken, hvor der engang skulle have været en dansescene. Et projekt ved navn Spiren.

Nu har forvaltningen dog fundet frem til, at det måske ikke er den bedste placering. Derfor anbefaler de nu

politikerne i Teknik- og Miljøudvalget, at Spiren i stedet skal flyttes til et område, de kalder 'Havneparken ved Muren', som er det område, hvor også rolighaven ligger. Årsagen til forvaltningens nye anbefaling er, at Spirens placering kan komme i vejen for andre kulturelle begivenheder, som for eksempel Kulturhavn og CPH Marathon.

Ifølge forvaltningen har Spirens initiativtagere dog kun vist interesse i at miljøprojektet kan ligge på 'dansepladsen'.

Miljøprojektet Spiren er på Teknik- og Miljøudvalgets dagsorden til det kommende møde den 13. maj.



Miljøprojektet Spiren bliver muligvis rykket et par hundrede meter mod syd.

**KOLONI**  
Skandinavisk interiør

10% rabat på alt i butikken. *Juhu!*

Vi fejrer 1 år på Bryggen!

9/5 11.00-18.00  
10/5 11.00-18.00  
11/5 10.00-16.00

*Velkommen!*

Gunløsgade 31  
www.koloniacopenhagen.com

**FEMININ NYHED I SLOWMOTION**

Vi tilbyder nu massage af erfaren kvindelig massør. Hun hedder Louise. Louise tilbyder også japansk lifting.

Book tid hos Louise på [slowmotion.dk](http://slowmotion.dk) eller se mere om hold- og massagetider på [www.slowmotion.dk](http://www.slowmotion.dk) eller ring på 40556860.

Vi glæder os til at se dig i Slowmotion, Egilsgade 22, Islands Brygge.

**slowmotion**  
klinik for sundhed & velvære • [www.slowmotion.dk](http://www.slowmotion.dk)

**BRYGGEN'S PIZZERIA**

**TILBUD II**

1 x Hjemmelavet Burger  
1 x Mellem Pommes Frites  
1 x Salatmayonnaise  
1 x 0,5l. Sodavand  
**Kun 85,-**

**DURUM MENU**

1 x Stor Durum Rulle  
1 x Mellem Pommes Frites  
1 x Salatmayonnaise  
1 x 0,5l. Sodavand  
**Kun 95,-**

**FROKOST TILBUD**  
(mellem kl. 11.00 - 15.00)  
Vælg mellem 10 slags pizzaer, fiskefilet med tilbehør, husets bøf med tilbehør, stor durum rulle eller stor pizza sandwich. **Kun 50,-**

Bryggen's Pizzeria · Leifsgade 9 · 32 54 53 33  
Man. til fre.: 11.00 - 22.00 · Alle andre dage 12.00 - 22.00  
(Udbringning 16.00 - 21.00 ved bestilling over 100 kroner)

**BRYGGENS OSTEOPATI**

FÆRRE SMERTER  
MERE BEVÆGELIGHED  
STØRRE FYSISK FRIHED  
BRYGGENS-OSTEOPATI.DK

**DO**  
DANSKE OSTEOPATER

VI LAVER MÅSKE DANMARKS FLOTTESTE PLANKEBORDE, SOFABORDE

Plankeborde og sofaborde, hylde og bogkasser efter mål og ønske. Kom forbi butikken, hvis du har en god idé.

**SEISTRUP**

Egilsgade 10 • Islands Brygge  
Tirsdag-fredag 12 - 17:30 Lørdag 11- 14 eller efter aftale.  
Tlf. 20885588 • [www.pseistrup.dk](http://www.pseistrup.dk) • [pseistrup@gmail.com](mailto:pseistrup@gmail.com)

## Bryggeelever redder klimaet

Skolen på Islands Brygge fik i sidste uge fint besøg af energi-, forsynings- og klimaminister Lars Christian Lilleholt og børne- og ungdomsborgmester Jesper Christensen, da elever fra 8. klasse skulle præsentere deres arbejde med bæredygtig energiproduktion baseret på spritnyt undervisningsmateriale. Elevernes viden og dedikation imponerede både borgmester og minister

Tekst: Kenneth Dürr  
Foto: Ricardo Ramirez  
redaktion@bryggebladet.dk

– Klimaforandringerne er en realitet, og det er af menneskeskabte årsager.

Sådan lagde energi-, forsynings- og klimaminister Lars Christian Lilleholt ud i sin tale til eleverne fra 8. klasse, da han besøgte Skolen på Islands Brygge 2. maj for at høre om elevernes arbejde med bæredygtig energiproduktion. Dagen var samtidig lanceringen af nyt undervisningsmateriale, der er udviklet af Energistyrelsen, og som eleverne på Skolen for Islands Brygge har fået lov til at afprøve. Og naturfagslæreren på 8. årgang på Skolen på Islands Brygge, Lasse Wyrztz, har taget godt imod materialet.

– Undervisningsmaterialet har et godt fagligt niveau og mulighed for at gå i dybden med relevante virkelighedsnære øvelser og gode refleksioner hos eleverne over, hvad de har lært om energiproduktion, siger han.

### Klimastrejke

Børne- og ungdomsborgmester i Københavns Kommune, Jesper Christensen, var også med til lanceringen af undervisningsmaterialet, og han var glad for, at eleverne var engagerede i klimaforandringerne, men også at de rent faktisk var til stede på dagen.

– Jeres generation går meget op i klimaforandringerne, og nogle gange faktisk så meget, at I bliver væk fra skolen. Det er jeg dog glad for, at I ikke gjorde



En af grupperne fra 8. klasse på Skolen på Islands Brygge havde undersøgt, hvordan man bedre kan udnytte vandenergi i Danmark. Et arbejde der imponerede både børne- og ungdomsborgmester Jesper Christensen og energi-, forsynings- og klimaminister Lars Christian Lilleholt.

mærksom på, at det kræver flere ressourcer at fremstille en chipspose, og at der som regel bliver plantet nye træer, når andre bliver brændt af.

En fjerde gruppe så nærmere på vandenergi.

– Vi har undersøgt, hvorfor vi ikke udnytter vandenergi i Danmark. Det er nemt at finde faglig viden i materialet, som gav et godt overblik over de forskellige energiformer og energiproduktion, både lokalt og globalt. Det var fedt, at det var noget, vi kunne relatere til og se os selv i, siger Helena Bloch Blytt Sandstad, 8. C.

Gruppen fandt ud af, at for at få mest ud af vandenergi skulle vandet komme højt oppe fra, men eftersom vi ikke har så mange bjerge i Danmark, er der begrænset af naturlige steder, hvor vandet kan komme fra. Derfor havde gruppen tænkt på, at man kunne bruge regnvandet fra høje bygninger og måske endda bare sætte en turbine på afløbsrør for at skabe bæredygtig energi på en nem måde. En idé som både borgmester og minister syntes var god.

i dag, sagde han og henviste til de mange børn og unge, der verden over har strejket for at få de voksne til at tage klimaproblemerne mere alvorligt.

### Solceller og vindmøller

En af de elever, der var med til at præsentere deres undersøgelser for både borgmester og minister, er Samuel Baggesen Knapp fra 8. C. Han var også glad for det nye materiale.

– Det har givet mig et nyt syn på energiproduktion, og det har været fedt at gå i dybden. Det er meget aktuelt at få viden om vedvarende energi, fordi vi skal finde alternativer til fossile brændstoffer, siger han.

De fire grupper, der skulle præsentere deres projekt for Lars Christian Lilleholt og Jesper Christensen, havde angrebet klimaet på mange forskellige måder. En af grupperne havde un-

dersøgt, om det gør en forskel, om solceller har en hældning eller ligger fladt, når de skal skabe energi. Det viste sig, at hældningen er en fordel, og at det er endnu bedre, hvis solcellen kan følge solens bane over himlen. En anden gruppe så på, om det gjorde nogen forskel for vindmøllers evne til at skabe energi, om de stod på landjorden eller i havet. Og det viste sig, at vindmøllerne genererede mere energi på havet, fordi der ikke er

bygninger, træer og bakker til at stå i vejen for vinden.

### Turbine i afløbsrør

En tredje gruppe havde undersøgt, om afbrændingen af en chipspose ville udlede mere CO<sub>2</sub> end afbrænding af den samme mængde træ. Det viste sig til elevernes overraskelse, at træet udleder mere CO<sub>2</sub>. Men før du begynder at fyre op med chipposer i stedet for brænde, så skal du være op-

## EP-valg kommer i vejen for karameldag

Festlighederne i forbindelse med niende-klassernes sidste skoledag karambolerer med forberedelserne til europaparlamentsvalget. Men skoleleder Aase Hammer lover, at der bliver fundet en løsning, så de store elever kan få en mindeværdig afslutning

Tekst: Andreas Kirkeskov  
redaktion@bryggebladet.dk

Ti års terpen kulminerer i en regn af karameller, når niendeklasses-eleverne på Skolen på Islands Brygge går i skole for sidste gang fredag den 24. maj (Andreas: Tjek mail fra Mathilde). Traditionen tro markeres sidste skoledag med udklædning og karamelkast. Men nu er

eleverne blevet bekymrede for, om karameldagen bliver en amputeret affære eller i værste fald helt aflyst.

De er nemlig blevet fortalt, at de ikke kan bruges skolens idrætshal til festlighederne, som der ellers er tradition for. Det skyldes, at hallen skal bruges som valgsted til europaparlamentsvalget, der finder sted bare to dage efter og derfor

allerede er fyldt med borde og bokse på karameldagen.

– Vi har prøvet at overtale ledelsen til, at de må holde sidste skoledag onsdag den 22. maj. Det vil ledelsen dog ikke gå med til, for de vil ikke give 9. klasserne to dages ekstra læseferie, selvom eleverne har gået med til at have almindelig skoledag den 23. og 24. maj. Lærerne har derudover også ringet

rundt og prøvet at høre om dem der skal gøre klar til valget, ville gå med til at få hallen efter fredag kl. 13:00. Intet har virket og 9. klassernes forberedelse i form af køb af kostumer, karameller, forberedelse af nomineringer, konkurrencer og meget mere har været forgæves, fortæller Mathilde Tegllund Damgaard der går i 9. klasse på Skolen på Islands Brygge.

Men skoleleder Aase Hammer forsikrer, at eleverne nok skal få deres karameldag.

– Selvfølgelig er festlighederne ikke aflyst. Men der er jo den udfordring, at der på mange skoler skal gøres klar til EP-valget om søndagen. Da det er en stor logistisk

opgave, er det nødvendigt for dem at lægge beslag på hallen i dagene op til valget. Vi har forsøgt at få lov til at bruge hallen om fredagen, men foreløbig uden held, forklarer hun og tilføjer:

– Det er ikke noget, vi som ledelse har mulighed for at bestemme. Stod det til os, ville vi bare gerne bruge hallen, som vi plejer.

Afslutningen kommer altså ikke til at finde sted i hallen, som den plejer, men alle sejl er sat for at finde en løsning, så elevernes forhåbninger og forberedelse ikke bliver forgæves. Men ifølge Aase Hammer er det lidt af et puslespil, at få logistikken for så stort et arrangement til at gå op.

– Vi er på skolen i gang med at finde en løsning, hvor vi kan få holdt den traditionsrige karameldag, som eleverne naturligvis har glædet sig til. Det er dog ikke landet endnu, hvordan det løses. Karameldagen involverer jo hele skolen, og hvis der er noget, der skal flyttes, skal vi være sikre på, at løsningen holder hele vejen rundt. Blandt andet har de yngre elever lidt tidligere fri efter karameldagen, og dette er aftalt med fritidsordningerne fra skoleårets start. Derfor er det ikke helt ligetil at ændre en sådan dag. Jeg er dog sikker på, at vi finder ud af at arrangere dagen på en måde, så eleverne får en mindeværdig afslutning.

# Skolepatruljerne blev fejret i Tivoli

4.800 elever var med til festdag i Tivoli, hvor de blev fejret for deres indsats som skolepatrulje. Blandt dem var der 40 elever fra Skolen på Islands Brygge

redaktion@bryggebladet.dk

I sol, regn eller slud står skolepatruljerne klar til at hjælpe elever sikkert over vejen, når de skal til og fra skole. Det er et frivilligt arbejde, som eleverne kun gør for at hjælpe andre. Men én gang bliver skolepatruljerne hædret for deres indsats. Det sker både i LEGOLAND og i Tivoli, hvor de op mod 8.000 elever på landsplan bliver inviteret til en festdag med konkurrencer og turpas til de to forlystelsesparker.

## 40 fra Bryggen

I Tivoli er cirka 4.800 elever inviteret, og blandt dem er der omkring 40 elever fra Skolen på Islands Brygge, der hver dag hjælper yngre elever sikkert over Artillerivej.

– De her festdage for skolepatruljerne er noget helt særligt. Der er en fantastisk stemning, når elever fra hele landet møder hinanden og bliver fejret for deres indsats på skolevejene. Og de fortjener i den grad den her hyldest, for eleverne gør en stor forskel i trafikken hver dag, siger Rosa Nissen, pro-



jektleder i Rådet for Sikker Trafik.

Skolepatruljerne har eksisteret siden 1949, og der er i dag omkring 20.000 elever

i skolepatruljerne på landsplan.

– BUM

Næsten fem tusinde elever blev fejret i Tivoli med konkurrencer og turpas for deres indsats som skolepatruljer. Foto: Rosa Nissen

## HAIR by DAHL

Vi er utrolig glade for, at vores søde og dygtige kollega **Stine**, er kommet tilbage i salonen.

Kærlig hilsen  
Cecilie, Emma, Casper og Laila

Ps.: Du kan nu også booke tider mandage mellem kl. 9:00 - 13:00



Islands Brygge 1 B · Tlf. 32 54 81 02 · hairbydahl.dk  
Åbningstider: Man.: 9:00 - 13:00 · tirs., ons., fre.: 9.30-17.30 · Tors.: 9.30-19.00 · Lør.: 9.00-13.00

## Kinesisk akupunktur

v/Can Hong

Jeg har udført akupunkturbehandling i over 30 år.

På min hjemmeside: [www.akuyao.dk](http://www.akuyao.dk) kan man læse om de behandlingsformer jeg arbejder med.



tidsbestilling på tlf. 29646178  
e-mail: [canhong.frank@gmail.com](mailto:canhong.frank@gmail.com)

## HOTEL Copenhagen

EGILSGADE 33, TLF. 3296 2727

DK-2300 København S · [book@hotelcopenhagen.dk](mailto:book@hotelcopenhagen.dk)  
[www.hotelcopenhagen.dk](http://www.hotelcopenhagen.dk)

## Ekspertoplæg

# Vi maler byen grøn!

I Amager Vest Lokaludvalgs arbejde med kommuneplanen 2019 har vi fokus på at gøre plads til mere bynatur.

Men hvorfor skal vi egentligt have mere natur i byen? Og hvordan kan man som kommune sørge for, at natur bliver en naturlig del af byens udvikling?

**Onsdag d. 15. maj kl. 17-19 på Sundholmsvej 8**

forsøger vi at få svar på vores spørgsmål om byplanlægning og bynatur. Vi har inviteret tre eksperter, der belyser bynaturen fra forskellige vinkler:

**Malaika Thomsen**, erhvervspsykolog med speciale i bæredygtighed og sundhed.

**Rasmus Vincentz**, medejer af Habitats, der samarbejder med kommuner om højere biodiversitet i byerne.

**Jette Flinch Nyrop**, arkitekt og byplanlægger i Odense Kommune.

Der vil være kaffe og kage.

Tilmelding er ikke nødvendig.

Arrangeret af  
**Amager Vest lokaludvalg**

[www.avlu.dk](http://www.avlu.dk) // [info@avlu.dk](mailto:info@avlu.dk) // 29139608



## Tapas på Café Nöa'h

Prøv vores bræt med lækker og veltilberedt tapas fuld af delikate små oplevelser. Sammensæt dette smukke bræt med en af vore vine og lad os sende dig ud på en rejse Sydpå...

Med god vin, hører sig en lækker og smagsfuld madoplevelse. Her hos Café Nöa'h har vi vin i verdensklasse. Nøje udvalgt af vores dygtige sommelier.

Nyd et koldt glas rosé Laurette, og bliv taget med på en rejse til Frankrig. Eller et glas af vores lækre og bløde rødvin La Garnatxa Fosca, og bliv forført af de spanske toner.

Hvis du er til et koldt glas hvidvin, så lad vores Purato tage dig med til Italiens kyster.



Åbningstider  
Mandag til torsdag 10.00 – 21.00  
Fredag & lørdag 10.00 – 23.00  
Søndag 10.00 – 21.00

### Fødselsdag, konfirmation eller baredåb?

Ring eller skriv til os og få et uforpligtende tilbud på dit arrangement.



Viggo Kampmanns Plads 5 • København S  
Tlf. +45 5365 4010 • Mail: [info@noeah.dk](mailto:info@noeah.dk)

Følg os på Facebook og Instagram  

# Bryggebo er Danmarks bedste iværksætter

Iværksætter og bryggebo Peter Sørensen har netop vundet tv-programmet 'Vejen til Seier' sammen med sin partner i Spring Copenhagen Claus Nielsen. Efter at have holdt succesen hemmelig i et halvt års tid kunne iværksætterne endelig fejre at have vundet ikke blot titlen som Danmarks bedste iværksættere, men også en millioninvestering i deres virksomhed samt en udvidelse af partnerteamet med investoren Lars Seier Christensen som tredje mand ved roret

Tekst: Vanessa Wolter  
Foto: Ricardo Ramirez  
redaktion@bryggebladet.dk

Mens andre flokkes til Fælledparken for at markere Arbejdernes Kampdag med en øl eller fem, bevæger vi os i stedet mod Bahne i Fisketorvet, hvor Spring Copenhagen har inviteret til stor reception for at fejre, at de netop officielt har vundet titlen som Danmarks bedste iværksættere i tv-programmet 'Vejen til Seier'. Vi ankommer tidligt, men der er allerede hundredevis af mennesker stimlet sammen omkring de bugnende borde og full body-papfigurerne af investoren Lars Seier Christensen, der dels har investeret 6 millioner kroner og dels er blevet ny partner i firmaet. Vi bliver mødt af en festlig blanding af familie, venner, samarbejdspartnere, fans af programmet og tilfældige forbi-passere, der alle bydes velkommen med champagne og kager. Der er med andre ord lagt op til den helt store fest, og selvom man kunne tro, at det vil blive svært at finde frem til de to vindere blandt de mange gæster, så viser det sig langtfra at være tilfældet.

## Hemmelig sejr

For ligesom champagneflaskerne, flyder Peter Sørensen og Claus Nielsen nærmest over af brusende lykke. De brede smil er slet ikke til at tage fejl af, da makkerparret med hjertelige kram tager imod venner, familie, samarbejdspartnere og den store strøm af gaver og lykønskninger, de alle kommer med. Endelig kan de dele den sejr, de har måttet holde hemmelig i et halvt års tid, med alle andre. Det virker i sig selv som lidt af en bedrift at holde en så stor succes hemmelig i så lang tid, og vores kritiske sans tvinger os da også til at undersøge sagen nærmere. Vi spørger derfor nysgerigt en af Peters venner, om han nu virkelig har holdt tæt med at have vundet.

– Ja, han har overhovedet ikke sagt noget, Peter har holdt kortene supertæt ind til kroppen, fortæller hun og fortsætter storsmilende: – Så det var vildt spændende at følge med i programmet. Og det er simpelthen så fantastisk, at de vandt. Peter har altid været supersej og haft gang i en masse fede projekter, så det



undrer mig ikke, at han er nået hertil.

## Chokoladefabrik og busselskab i Afrika

Og et hurtigt dyk ned i Peters historie giver ganske rigtigt et billede af en person, der med stor drivkraft gennem tiden har indgået i nogle meget forskelligartede projekter.

– Jeg startede sådan set min første virksomhed som 18-årig, fortæller Peter Sørensen, da vi finder frem til ham gennem menneskemængden. Han fortsætter:

– Det var før internet, så jeg sendte et postordrekatalog ud, hvor jeg solgte løbetøj. Så blev jeg politimand og var ansat i Politiet i syv år, før jeg sagde mit job op. Nu ville jeg være min egen chef igen og have mere indflydelse på min egen hverdag. Så købte jeg en lille chokoladefabrik i Kolding, som jeg havde i fem år, indtil jeg i 2012 solgte min andel til min daværende makker, fortæller iværksætteren og tøver lidt, da han skal forklare næste del af sin iværksætterrejse.

– Ja, så fik jeg jo en ny skør idé sammen med et par venner fra Afrika. Jeg var lidt eventyrlysten på det tidspunkt, og vi blev simpelthen enige om at starte et busselskab i Vestafrika. Vi tog til Antwerpen og købte fire brugte busser, og så kørte vi hele vejen til Afrika, fortæller han gri-

nende. Peter Sørensen tog efterfølgende tilbage til Danmark for at køre firmaet hjemmefra, men en dag tog eventyret pludselig en uventet drejning.

– Busserne blev stjålet, og jeg var nødt til at tage tilbage til Afrika for at hjælpe med at stjæle dem tilbage. Og det hele endte så med en stor retssag, som jeg heldigvis vandt, men jeg tabte jo alligevel en masse penge på det. Til gengæld lærte jeg, at man skal være tæt på sin investering hele tiden og være grundig, reflekterer han.

## Succes med Peberfuglen

Disse iværksættertyder har Peter Sørensen taget med sig lige siden i samarbejdet med partneren Claus Nielsen, som han mødte i virksomheden The Color Run efter sit "eventyr" i Afrika. Et samarbejde der var succesfuldt, især fordi de fandt ud af, at de udgør et rigtig godt team. Den hidtil største succes har de fundet i deres fælles interesse for design og indretning. Virksomhedssuccesen Spring Copenhagen startede i 2015 med relanceringen af den ikoniske designpeberkværn, Peberfuglen, som blev designet i slutningen af 1950'erne.

– En aften talte vi om Peberfuglen, som stod i vores køkken. Claus og jeg kontaktede den afdøde desig-

ners familie, som gik med til et samarbejde, og derfra gik det rigtig stærkt, fortæller Peter Sørensen.

Relanceringen førte sin første kunde med sig, og at dagens fejring foregår lige her foran Bahne er ikke noget tilfælde.

– Bahne var faktisk vores allerførste kunde, så det var meget naturligt, at vi skulle holde receptionen her sammen med dem, fortæller Peter Sørensen glad, mens de smilende piger fra butikken flittigt hælder perlede vin i glassene og henter nye fade med søde fristelser. Pludselig spurter en lille pige ind mellem to serveringsdammer, og hun går direkte efter Peter Sørensens venstre ben, som hun giver et stort kram. Peters yngste barn har lige som sin far fuld fart på, og et øjeblik senere kommer hans hustru, Heidi Meyer Valentin også hen til os. I et splitsekund formidler Peter Sørensen kontakten mellem os, kysser sin datter og haster ellers videre til de nyligt ankomne gæster. Vi har fat i en familie med fart på, og en hurtig snak med Heidi afslører, at Peter ikke er den eneste, der har talenter i mange forskellige retninger. Hans hustru er nemlig selv blogger, stewardesse, jordemoder og forfatter.

## Tid til familien

– På den måde er jeg jo egentlig ikke en særlig god

iværksætterkone, griner Heidi Valentin og fortsætter uddybende:

– For jeg er jo selv en form for iværksætter og har ikke haft tid til at hjælpe med at bane vejen for ham. Vi har begge mål, drømme og karriereønsker som fylder, og jeg er måske den, der er blevet aller mest imponeret over ham. For han har kunnet gøre alt det her, samtidig med at han har været til stede, prioriteret familien og taget sin del herhjemme.

I 'Vejen til Seier' taler Lars Seier om udfordringen i at være iværksætter og familiefar, men ifølge Heidi Valentin er det ikke noget, de mærker meget til i hverdagen.

– Peter er sådan et A-menneske, der står op klokken 4 om morgenen og arbejder tidligt på dagen, hvor jeg mere er B-menneske, så vi fordeler energien herhjemme på en god måde, som fungerer for os, sådan at vi stadig har tid sammen. Så spiser vi for eksempel tit frokost sammen midt på dagen eller bruger noget af formiddagen sammen. Vi har begge fleksibilitet i vores arbejde, og det sætter vi stor pris på, fortæller Heidi Valentin, der bakkes op af sin mand, da vi fanger ham igen:

– Vi har delt det sådan stort set fifty-fifty i forhold til det praktiske derhjemme i vores sammenbragte familie, og det betyder rigtig meget for mig at have tid med

**Spring Copenhagen** har fået økonomisk rygdækning fra Lars Seier Christensen

vores børn. Det tvinger mig bare til at være endnu mere effektiv i arbejdstiden, og det tror jeg er en god ting, forklarer han.

## Sagde nej til Løvens Hule

Balancen i familielivet er altså vigtig for parret, og på trods af Peter Sørensens medvirken i tv-programmet har diskussioner om designvirksomhedens udvikling ikke domineret samtalerne ved middagsbordet.

– Jeg udgav selv en bog sidste år, så det har på mange måder handlet rigtig meget om mig og mine drømme hjemme hos os. Men da optagelserne til 'Vejen til Seier' startede i efteråret, begyndte det selvfølgelig at dreje sig mere om Peter, selvom jeg ikke rigtig anede, hvad det var, det hele gik ud på i starten, fortæller Heidi Valentin grinende og fortsætter:

– Men jeg har virkelig set ham vokse i hele den proces, de nu har været igennem, og jeg har helt sikkert fået kæmpe respekt for hans arbejde.

Det hele kunne have set meget anderledes ud, hvis ikke Peter Sørensen var faldet over muligheden for at være med i 'Vejen til Seier'.

– Vi havde snakket lidt om, at de skulle melde sig til Løvens Hule, og det gjorde de så, men i mellemtiden opdagede Peter muligheden for at være med i 'Vejen til Seier', og det syntes vi faktisk lød endnu federe. De ringede så fra Løvens Hule og ville have dem med, men Peter og Claus valgte det her i stedet, og det har jo været helt fantastisk, siger hun smilende, hvorefter hun med datteren på armen går hen for at fortsætte fejringen af dagens hovedpersoner. Selvom en vigtig kamp nu er vundet for Spring Copenhagen, fortsætter arbejdet mod drømmene for det glade makkerpar, ligesom det er tilfældet for de mange forsamlede mennesker i Fælledparken på denne 1. maj.

## Ny sushibiks i Snorresgade

Sushikæden Letz Sushi åbner på fredag deres butik nummer 20 i Au Bistros gamle lokaler i Snorresgade. Ud over bæredygtig og sæsonbetonet fisk tilbyder butikken også en kajaktur i havnen til kunder, der er klar på at fiske efter plastikaffald

redaktion@bryggebladet.dk

– Vi er utroligt glade for at komme til Islands Brygge. Særligt det store udeserveringsområde foran restauranten gør dette til en af vores bedste placeringer, fortæller head of marketing & brand i Letz Sushi Titte Cecilie Kuhlmann om lokalerne i Snorresgade 1, hvor Au Bistro havde til huse indtil for nylig.

Men nu bliver der banket og boret på livet løs for at gøre klar til åbningen af Letz Sushis 20. butik på fredag. Allerede fra klokken 15:00 er dørene åbne, og alle er velkommen til at kigge forbi til et glas bobler og se de nye flotte lokaler og nyde udsigten til havnen.

– Det giver rigtig god mening for os at ligge lige ud til vandet. Som sushikæde lever vi af og for havet, forklarer Titte Cecilie Kuhlmann.

### Bæredygtigt menukort

Hun understreger, hvordan sushikæden i stadig større grad er blevet bevidst om sit medansvar for verdenshavene ve og vel.

– Vi ser det som vores fornemmeste opgave at passe på havene, som jo udgør en af Jordens allerstørste ressourcer. Det er dog ingen hemmelighed, at havene er pressede af blandt andet overfiskeri og plastikophobning, konstaterer hun og forklarer, hvordan Letz Sushi arbejder på at tage sin



del af ansvaret.

– Vi har stort fokus på bæredygtighed i vores indkøb, og vi er den første sushikæde i Europa, der udelukkende serverer bæredygtig og ansvarlig fisk. Vi har et tæt samarbejde med WWF, Verdensnaturfonden, som validerer alle vores indkøb. I forbindelse med lanceringen af vores nye menukort i april har vi desuden sat

mere dansk fisk på menuen, og i samarbejde med Foreningen for Skånsomt Kystfiskeri introducerer vi hver måned en ny, skånsomt fanget dansk fisk i tillæg til menuen.

### Drik for havene

Letz Sushi forsøger ligeledes at tage en tårn i forhold til at minimere de svimlen-

de mængder af plastik, der skvulper rundt i verdenshavene.

– I samarbejde med miljøorganisationen Healthy Seas hiver vi 100 gram plastik og efterladte fiskenet op af havene for hver eneste vand – karton eller karaffel – vi sælger i vores restauranter, forklarer Titte Cecilie Kuhlmann.

Og hvis man er søstærk og vil give et nap med mere lokalt, er der også råd for det.

– I samarbejde med Green Kayaks vil vi i løbet af sommeren få en havkajak tilknyttet restauranten på Bryggen, som man kan komme forbi og låne gratis, mod at man samler plastikaffald i havnen. – AK47

Letz Sushi åbner ny butik i Snorresgade 1 på fredag klokken 15:00, hvor huset givet et glas bobler.



Ø  
ENHEDSLISTEN

JETTE  
GOTTLIEB

Foto: Karina-Tengberg

"Arbejdsmarkedet skal være for alle, ikke kun for de hurtigste og dygtigste – mens resten bliver nedslidte, stressede eller kasserede".

Sæt X ved Liste Ø

BRYGGEBLADET

FIND OS PÅ:

www.bryggebladet.dk

## GoBoat nomineret til Københavns Erhvervspris

Bryggens bådudlejning GoBoat er blandt 19 Københavnske virksomheder, der er nomineret til Københavns Erhvervspris 2019

Tekst: Andreas Kirkeskov  
redaktion@bryggebladet.dk

Bådudlejningsvirksomheden GoBoat, der har haft base i Havneparken siden 2014, har om nogen gjort Havneløbet til allemands-eje. For en overkommelig skilling kan alle både med og uden sejlererfaring blive kaptajn på egen båd i et par timer og udforske byen fra vandsiden.

Og netop derfor har kommunen nu nomineret GoBoat til Københavns Erhvervspris i kategorien 'København som attraktiv storby'. En nominering som manden bag GoBoat er ved at revne af stolthed over.

– Vi er ekstremt stolte over at være blevet nomineret til

Københavns Kommunes erhvervspris. Skulderklap-pet vil vi bruge til fortsat at knokle for at demokratisere det blå byrum og gøre Københavns Havn tilgængelig for alle københavnere, fortæller CEO i GoBoat Kasper Eich-Romme og tilføjer:

– Vi kunne ikke gøre det uden hjælp og support fra vores naboer på Islands Brygge. Her hersker et helt særligt fællesskab, som vi er taknemmelige for at være en del af.

### Hård konkurrence

GoBoat er oppe imod et stærkt felt i deres kategori, og hvis de skal hive prisen i land skal de slå restauranten 'Baglokalet', der holder

til i fodboldklubben Fremad Amagers lokaler, brætspil-cafféen 'Bastard Café' og Brøchner Hotels. Derudover bliver der uddelt priser i kategorierne Innovation, Miljø, CSR & Socialøkonomiske virksomheder samt Iværksætteri. I alt 19 virksomheder er nomineret.

Det er fjerde gang prisen bliver uddelt og vinderen bliver kåret til Københavns Erhvervsdialogmøde på Rådhuset den 15. maj. Udover prisen bliver vinderen også tilbudt en plads i Københavns Erhvervsråd i ét år og får derved mulighed for at gnutte skuldre med borgmestre samt de øvrige medlemmer i rådet og i øvrigt påvirke kommunens erhvervs politik fremadrettet.



På kanten af Ørestad, med udsigten, solen og livet i øjenhøjde ligger 8Tallet. Vi har åbent morgen, middag og aften. Til den lille sult, den store sult og alt der i mellem.



8TALLET  
CAFE & RESTAURANT

Richard Mortensens Vej 81 | 2300 København S | Tlf. 32628628 | timos.dk



**De to bryggeboer:** Katrine Berling og Louise Sarrah Wolffsen har blandt andet udviklet workshoppen 'Pussy, Power og Pleasure' over brandvarm kaffe på Café Tobis.

## Kvinde kend dit køn

Temperaturen kommer til at stige betydeligt på Bryggen. Der skal sættes fokus på køn – kvindekøn – et yderst hot emne for tiden. Det hele kommer til at foregå over tre aftener i form af workshops skabt af sexolog Katrine Berling og kvinden bag spillet Pussy Memo, Louise Sarrah Wolffsen

Tekst: Tamara Espander  
Fanayei  
Foto: Ricardo Ramirez  
redaktion@bryggebladet.dk

Ikke alle kvinder associerer deres eget kønsorgan med ord som selvkærlighed, selvaccept, nydelse og power. Heldigvis findes der kvinder som Katrine Berling og Louise Sarrah Wolffsen, der vil lave om på netop det. Kønnen er en vigtig del af menneskets seksualitet og derfor skal det udforskes og gøres håndgribeligt.

– Det er vigtigt at sætte fokus på sit køn, fordi det efter min mening er den mest direkte vej til nærvær, power og feminin skaberkraft. Der ligger så mange vigtige ressourcer gemt her. Samtidig er det jo DIT unikke udtryk, så hvorfor ikke bare eje det 100 procent, spørger Louise.

Katrine fortæller også, at hvis vi under elskov ligger og tænker på, hvordan vi ser ud, smager eller lugter, vil det tage os væk fra ny-

delsen og intimiteten. Og netop det skal vi væk fra. Derfor er det vigtigt med en workshop, der kan få kvinder til at få et bedre forhold til deres egen krop.

### Udforsk dit køn

Louise gør det klart, at man ikke kan elske sin krop, hvis man ikke også elsker sit køn.

– Der er en tendens til, at mange kvinder føler, at de ser forkerede ud forneden. Og det er jo ikke så mærkeligt, når de eneste kønsorganer, vi bliver eksponeret for i dag, kommer fra pornoindustrien, og så er det klart, at folk føler, at de ser forkerede ud. Det gælder i øvrigt både mænd og kvinder.

Gennem workshoppen kan kvinderne lære at acceptere, hvordan de ser ud for ned, så de i sidste ende kan slappe af og have det godt med sig selv. Både i hverdagen hvor der måske ikke er så meget fokus på kønnen, men særligt også

under sex.

– Som sexolog møder jeg stadig mange kvinder, som enten ikke kan røre ved sig selv, ikke kan slappe af under oralsex, fordi de tænker, de ikke smager eller lugter godt. Det bliver en kæmpe begrænsning i deres sexliv, der kommer til at fylde alt for meget, fortæller Katrine.

### Udskammet, tabubelagt, undertrykt

Skaberen af huskespillet Pussy Memo Louise Sarrah Wolffsen mener, at kønnen virkelig er kommet på dagsordenen i samfundet, fordi det er det ultimative symbol på, at kvinder tager deres power tilbage. Det er en meget konkret ting at sætte kønnen i fokus, da det har været gemt væk i så mange år. Både psykisk, men også fysisk er kvindekønnen gemt. Og når det bliver så eksplicit, bliver det så dejligt konkret, samtidig med at det også provokerer.

Kvindekønnen har i mange år været udskammet, tabubelagt, undertrykt.

Hun forklarer, hvordan der findes mange idealer i forhold til, hvordan kvinden skal se ud. Vi bliver overeksponerede for kropsidealer i alle afskyninger og samtidig sjældent ser helt naturlig og afseksualiseret nøgenhed. Det giver en helt skævvredet virkelighedsopfattelse, og det kan gøre, at kvinder kan føle sig forkerede og usikre.

– Det er med til at skabe skam og forkerthed i os. Fokus på kønnen er et oprør mod idealerne, vi skal sætte fokus på forskellighederne. Der er mange kvinder, der aldrig har set andre kvinders køn sådan rigtigt. Og jeg kan her tilføje, at der også er mange kvinder, der stadig ikke har set sit eget køn sådan rigtigt. Hver gang jeg underviser i kvindens køn, er der altid kvinder, der ikke ved, hvor deres urinrør er, fortæller Katrine.

Det er på tide, at det bilde ændres, så kvinder kan lære deres køn at kende og ikke mindst finde ud af, at der ikke findes et køn, der er ens. Køn er lige så forskellige som vores fingeraftryk.

– Kvinderne vil have deres frihed tilbage, og de vil bestemme over deres egen krop, sætte deres egne grænser og ikke ligge under for magtstrukturer. Kønnen er sådan et smukt symbol for denne bevægelse, og så er det helt konkret dér vores kvindelige power bor, siger Louise.

### Kvinde, dit køn er unikt.

Workshoppen henvender sig til alle kvinder, uanset alder, der har et kritisk selvbillede. Det kan være, man tænker, man skal se anderledes ud, måske har svært ved at se sig selv i et spejl eller at røre ved sig selv. Workshoppen er et sted, hvor man kan blive klogere

på sig selv og sin kvindelighed. Verden har brug for flere kvinder, der tør stå ved sig selv, og som tør lade sig blive set for dén, de er. Både bogstaveligt talt og i overført betydning. Og de kvaliteter vil de to kvinder sætte i spil på deres workshop.

– Det er vores håb, at alle workshopdeltagerne går derfra med en følelse af, at deres køn er unikke og meget, meget smukke. Og med følelsen af at have lukket lidt op for den kvindelige vildskab. Og dét, tror jeg, er kimen til et meget sundere sexliv – for nu er der lukket op for posen, og der er ikke længere noget at skamme sig over, afslutter Louise.

Workshoppen 'Pussy, Power & Pleasure' strækker sig over tre aftener den 21. maj, 4. juni og 18. juni klokken 18:30-21:30. Det foregår hos Silent Mind Circle, Ved Slusen 21. Yderligere info og tilmelding på [katrineberling.dk/pussy-power-pleasure/](mailto:katrineberling.dk/pussy-power-pleasure/)



# Æstetikken er i højsædet i ny keramikforretning

Bryggens nye keramikforretning KLAY Copenhagen byder på nøje udvalgt keramik fra hele verden, som alt er lavet i hånden. Det er særligt Japan, som er stor inspirationskilde for indehaver Tine Richter Jakobsen, der håndplukker keramikken til sin butik, der slår dørene op i denne uge

Tekst: Anne Kirstine Rasmussen  
Foto: Ricardo Ramirez  
redaktion@bryggebladet.dk

Det er som at træde ind i en lille oase af finurlig og samtidig enkel keramik, der præsenterer sig æstetisk på butikkens hylder. En svag duft af citrongræs og eukalyptus pryder den lyse kælderbutik, alt imens underliggende lounge-toner summer i højtalerne.

– Der skal dufte af Japan i min butik, understreger butikkens indehaver, Tine Richter Jakobsen.

Hun har en baggrund som indretningsdesigner, hvor hun i ti år har arbejdet for IKEA Danmark. Sammen med sin mand har Tine førhen boet i Gunløgsgade i 15 år. Faktisk i den samme opgang som butikken nu åbner i. Og det er et glædeligt gensyn for Tine:

– Det er fantastisk at være tilbage i vores kvarter. Selv-

om vi har været fraflyttet i otte år, føles Bryggen stadig som vores hjem. Det er som en lille by i byen, hvor folk hilser på hinanden, og man snakker sammen på gaden. Jeg glæder mig til at få dagligdagskontakten med folk, hvor man hilser ved navn.

Tines mand driver selv forretning i restaurationsbranchen på Islands Brygge, og det giver ifølge Tine mulighed for sparring i forbindelse med åbningen af butikken, som også er hendes første af slagsen.

## Japanske keramikfestivaler

Siden hun var 10 år gammel, har Tine samlet på keramik. Efterfølgende er interessen for keramik vokset stødt, og det er især i Japan, at Tine har udforsket sin passion gennem flere besøg på landets keramikfestivaler. Den japanske æstetik vejer tungt

på vægtskålen i butikkens udvalg af keramik, men også Indonesien, Australien, England og Danmark er repræsenteret. Den keramik, som Tine har valgt til sin butik, går ifølge hende selv godt i spænd med den skandinaviske stil. Det er tanken, at keramikken skal være tidløs og noget, man har lyst til at beholde.

## Menneskehænder

Butikkens sortiment er gennemsyret af udvalgt keramik fra Tines rejser rundt om i verden, der afspejler sig på butikkens hylder. Tine udvælger nøje, hvad der skal stå på hylderne, og alt er håndlavet. Det er et bevidst valg, at der har været menneskehænder indblandet undervejs i keramikken:

– Der er lagt tid og kærlighed i hvert enkelt produkt. For mig betyder det noget, at det, jeg har derhjemme,



er unika og ikke fås andre steder. Jeg har fundet noget keramik, der ikke findes andre steder i København, forklarer hun.

## Flower frogs og pebble vases

Keramikken er udgangspunktet for butikkens indhold. Sortimentet tæller alt fra krukker, der er udført som japanske kvinder, vaser til enkelte blomsterstilke og en særlig flower frog, som både er en skål og vase i én og samme. Den kan minde om det, som man i gamle dage brugte til at lave blomsterstillinger med på frokostborde.

Butikken sælger også kopper, skåle og tekander. Men også karakteristiske små stenvaser indgår i sortimentet – såkaldte pebble vases – som kan bruges

til at sætte røgelsespinde i. Også anderledes planter vil blive en del af butikkens varer.

Prisen for en håndlavet kop ligger i omegnen af 200-250 kroner, alt afhængigt af om det er hånddrejet eller håndstøbt.

## Egen linje

På sigt drømmer Tine Richter Jakobsen om at udvikle sin egen linje inden for keramik. Hun har indtil nu mødtes med forskellige produktionsvirksomheder, en af dem fra Bali, med henblik på at udvikle og producere linjen.

I forbindelse med Tines mands beskæftigelse i restaurationsbranchen vil det for Tine være nærliggende og ikke mindst et sjovt projekt, hvis den nye keramiklinje også i fremtiden kan

få lov at smykke bordene på de respektive restauranter. Der er for Tine og hendes mand en synergi i at bruge hinanden, når de begge nu har forretning på Bryggen. Det er foreløbig en drøm, som er i sin spæde fase.

## Åbningsfest

Fredag den 10. maj åbner butikken, og Tine glæder sig til at slå dørene op for bryggeboerne og andre nysgerrige forbipasserende til sit keramikunivers. Tine er i butikken fra klokken 10 på åbningsdagen, og den officielle åbning er fra klokken 15-19, hvor der vil være både vådt og tørt til ganen.

Til receptionen kommer blandt andet en af kunstnerne, som har sin keramik repræsenteret i butikken.

Fremover vil butikken have åbent tirsdag til fredag fra klokken 12-18 og på lørdage fra klokken 10-14.

KLAY Copenhagen kan findes på Instagram og Facebook. Undertiden arbejder Tine på en webshop, som i løbet af sommeren 2019 bliver en realitet.



## Søndag den 19. maj 2019 afholdes Telenor Copenhagen Marathon

### Kom og vær med i festen!

Søndag den 19. maj kl. 9.30 lyder startskuddet til den 40. udgave af Telenor Copenhagen Marathon, og 12.000 danske og udenlandske løbere kommer til byen. På grund af de fantastiske rammer for både løbere og tilskuere vil Islands Brygge igen i år blive start- og målområde. Vi forsøger i videst mulige omfang at undgå gener, når vi bygger op til og afvikler løbet, og vi håber I vil bidrage til at give de mange løbere en uforglemmelig oplevelse.

Find mere information på [copenhagenmarathon.dk/trafikinfo](http://copenhagenmarathon.dk/trafikinfo)  
Ved spørgsmål kontakt Sparta på [trafik@sparta.dk](mailto:trafik@sparta.dk) eller tlf. 35 26 69 00

## Information om trafik & parkering

### Gaden Islands Brygge

er lukket for al trafik mellem Halvdansgade og Egilsgade fra lørdag den 18. maj kl. 14.00 til søndag den 19. maj kl. 18.00

### Gaden Islands Brygge

er lukket for al trafik mellem Langebro og Axel Heides Gade søndag den 19. maj fra kl. 6.00 – 18.00

### Ingen parkering i gaden Islands Brygge mellem Langebro og Axel Heides Gade

fra lørdag den 18. maj kl. 12.00 til søndag den 19. maj kl. 18.00

Følg Telenor Copenhagen Marathon 2019 live med Telenor CPH Marathon App'en – download den gratis til iOS og Android.





# KULTURHUSET ISLANDS BRYGGE

- KONCERT
- BØRN & UNGE
- GODT & BLANDET

9.5 kl. 17.00 – 19.00

## Sådan forebygger, spotter og håndterer du

**stress** hos dig selv (og andre) version 2.0. Er du – eller en, du kender ramt af stress? Gør som over 3.000 andre har gjort: Deltag i Rikke Hauers foredrag om stress.

Tilmelding på [K-I-B.dk](http://K-I-B.dk)

9.5 kl. 20.30

## Lysdal Band

En af Skandinaviens bedste guitarister.

Forsalg: 185 kr. + gebyr

I døren: 200 kr.

10.5 kl. 16.30 – 18.00

## Magali Michaut (F) / Jefferson Thomas (US) / Los Caminantes (ES/DK)

Geyser by the Sea inviterer til gratis udendørs fyraftenskoncerter.

Fri entré

10.5 kl. 21.00 – 23.00

## Elisabeth m. band

Elisabeth er en tur tilbage på live-scenen efter nyeste roste udgivelse 'Rettidig Ømhed'.

Forsalg: 180 kr. + gebyr

I døren: 200 kr.



11.5 kl. 20.30

## Anders Blichfeldt

Da Big Fat Snake ikke turnerer mere fra 2019, har Anders besluttet at give solokarrieren fuld opmærksomhed, og "Vejen videre" er første skridt.

Forsalg: 245 kr. + gebyr

I døren: 270 kr.



12.5

## Loppemarked på Bryggen

Et af Københavns største og hyggeligste udendørs loppemarkeder med op til 150 stader.

Fri entré

15.5 kl. 17.00 - 18.00

## Rådgivning v. psykolog

**Annemarie Schrøder og jurist Grethe Theilgaard**

Få rådgivning fra en psykolog og en jurist om alt fra lejekontrakter til personlige emner som depression og stress.

15.5 kl. 19.00

## Salsa & Bachata Social (Salsabine Social)

Så er der Salsa og Bachata som om sommeren, men denne gang indendørs.

50 kr. i døren

16.5 kl. 20.00

## Klub Geyser

Kom og oplev en aften med singer-songwriters fra Danmark, Tyskland og England.

Entré: 50 kr. / studerende: 30 kr.

17.5 kl. 16.30 – 18.00

## Marine (UK) / Ind i maskinen

Geyser by the Sea inviterer til gratis udendørs fyraftenskoncerter.

Fri entré

20.5 kl. 20.00

## Den Syngende Lussing & Mandagsklubben

Totalt improviserede teaterforestil-

linger, hvor uforglemmelige optrin og underfundige karakterer vrides ud af det rene ingenting.

Entré: 50 kr.



21.5 kl. 18.30

## Dans på Bryggen

### - Pasodoble

Danseundervisning og social dans for alle danseglade mennesker.

Entré: 40 kr.

Studerende og pensionister: 25 kr.

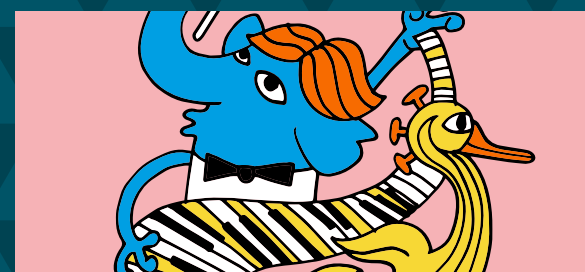
22.5 kl. 13.00 – 13.30 &  
kl. 14.00 – 14.30

## Klassiske minikonserter for små lyttere

Tag de små med til en særlig musikalsk oplevelse for cello.

Entré: 40 kr. pr. voksen

Gratis for børn / Aldersgruppe: 0 - 2 år



23.5 kl. 20.30 – 23.00

## Band Dylan præsenterer: Balladen om his Bobness

Koncert & fortællinger med nogle af landets stærkeste Dylan-fortolkere.

Forsalg: 100 kr. + gebyr / I døren: 120 kr.



Find billetter på: [Kulturhusetislandsbrygge.dk](http://Kulturhusetislandsbrygge.dk)

# LETZ SUSHI ÅBNER PÅ ISLANDS BRYGGE

*Åbningstilbud*

VI FEJRER ÅBNINGEN  
MED EN **GRATIS**  
**FLASKE HVIDVIN** TIL  
BESTILLINGER OVER  
400 KR.

  
LETZ SUSHI  
EST. 2003

FIND OS PÅ SNORREGADE 1 FRA DEN 10. MAJ. ÅBNINGSTILBUDET GÆLDER T.O.M. 19. MAJ  
BOOK BORD OG BESTIL TAKEAWAY PÅ LETZSUSHI.DK

## DET SKER PÅ BRYGGEN

Hver måned er der begivenheder på Bryggen, der kan få dig til at grine eller græde. Begivenheder der gør dig klogere. Begivenheder for børn. Koncerter og udstillinger. Alt muligt. Læs her, hvad du ikke vil gå glip af i den kommende tid

Tekst: Kenneth Dürr  
redaktion@bryggebladet.dk

### FOREDRAG

## Spis dig fri for Type 2-diabetes

Ifølge Jane Kudsk kan langt de fleste spise sig fri for Type 2-diabetes ved at ændre på deres kost, men det er ikke ved at følge de officielle kostråd til personer med Type 2-diabetes. Jane Kudsk mener, at de kostråd er forældede, og hun har i stedet en anden måde, man kan spise sig ud af Type 2-diabetes, som man kan høre mere om til hendes foredrag den 23. maj. Foredraget henvender sig til personer med Type 2-diabetes eller forhøjet blodsukker og deres pårørende.

► Livsstilshuset, Kigkurren 8E, 3. tv., torsdag den 23. maj klokken 18:30, billetter koster 150 kroner og kan købes på spisdigfri.dk.

Jane Kudsk mener, at man kan spise sig fri for Type 2-diabetes.  
Foto: PR



### KONCERT

## Bonsoir Blichfeldt

Anders Blichfeldt har valgt at give solokarrieren en saltvandsindsprøjtning, efter hans gamle band, Big Fat Snake, er stoppet med at turnere, og kommer blandt andet forbi Bryggen den 11. maj. Det bliver en akustisk affære med en mand og hans guitar, hvor Blichfeldt både vil spille sine egne sange samt sange fra Big Fat Snake. Det musikalske bliver krydret med anekdoter om venskab og svigt, om stalkere, om livet på landevejen og om at være tv-vært på TV2 Charlie. Anders Blichfeldt har også et nyt album med på turneen, der har den samme stemning som soundtracket til en film med både nye sange og nyfortolkninger af gamle sange, som man forbinder med frontmanden fra Big Fat Snake.

► Kulturhuset, lørdag den 11. maj klokken 20:30, (dørene åbner 20:00), billetter kan købes på billetto.dk for 245 kroner plus gebyr eller i døren for 270 kroner.

Med turneen 'Vejen Videre' er Anders Blichfeldt godt i gang med solokarrieren, efter hans tidligere band, Big Fat Snake, er stoppet med at turnere.  
Foto: PR



### BØGER

## Bogudsalg på biblioteket

Islands Brygges Bibliotek har flere bøger, end de har plads til. Derfor er de nu i gang med en forårsrengøring, hvor de sælger ud af bøger, cd'er og tidsskrifter. Priserne ligger i den lave ende. For en flad 10'er kan du få fem bøger eller fem

cd'er, og står du og mangler et enkelt tidsskrift til samlingen, så koster de kun en krone.

► Bøger, cd'er og tidsskrifter kan købes på Islands Brygges Bibliotek. De tager både imod kontanter og dankort.



Biblioteket sælger ud af bøger, cd'er og tidsskrifter. Foto: PR

## SPORT

## CPH Marathon holder 40 års jubilæum

På med løbeskoene og pulsuret, for nu er det snart tid til Copenhagen Marathon, der i år har 40 års jubilæum. Igen i år er der både start og mål på Islands Brygge, når de omkring 10.000 løbere begiver sig ud på de godt 42 kilometer den 19. maj. Sidste år deltog 9.120 personer i løbet, og hele 7.428 af dem gennemførte løbet. Det så noget anderledes ud i 1980 under det første maraton i København, hvor 995 personer deltog og 784 gennemførte.

► Havneparken, søndag den 19. maj klokken 9:30, det koster 750 kroner at deltage, og man kan tilmelde sig på [copenhagenmarathon.dk](http://copenhagenmarathon.dk). Det koster ingenting at heppe.

Sidste år slog kenyeneren William Nyarondia Morwabe københavnerrekorden med tiden 2 timer, 11 minutter og 16 sekunder. Foto: Ricardo Ramirez



## HUNDELIV

## Gåtur for hjemløse hunde

Gå tur med hunden på Amager Fælled og saml penge ind til hunde, der ikke er så heldig at have en god ejer som dig. Den 25. maj inviterer Agria Dyreforsik-

ring til en gåtur for hunde og deres ejere på det forårsgrønne Fælleden, og for hver deltager doneres der 50 kroner til hjemløse hunde. Hundegåturen er

et årligt arrangement, hvor der er gåture i seks lande på samme tid. I år foregår det i Finland, Frankrig, Sverige, Norge, Storbritannien og Danmark.

► Amager Fælled, lørdag den 25. maj klokken 11:00, gratis tilmelding på [hundegatur.dk](http://hundegatur.dk)

## KONCERT

## En aften med singersongwritere

Kom til en aften med masser af musik fra ind- og udland af singersongwriters den 16. maj til Klub Geyser. Du kan blandt andet høre tyske Ronja fra Berlin, der spiller minimalistisk pop med akustiske og elektroniske elementer, engelske Marine, der har et kultfølg i Storbritannien og har fået

stor bevågenhed fra BBC 6 Music og en masse bloggere, og danske Nanna Skou, der blandt andet er inspireret af Jeff Buckley, Sinead O'Connor og Bob Dylan.

► Kulturhuset, torsdag den 16. maj klokken 20:00, entréen er 50 kroner og 30 kroner for studerende.



Danske Nanna Skou er en af kunstnerne til Klub Geyser. Foto: PR

## MARKED

## Sælg dine lopper

Alle studepladserne til Loppemarked på Bryggen er udsolgt, så der er 150 stader at gå på opdagelse i, når loppemarkedet åbner den 12. maj.

► Kulturhuset, søndag den 12. maj klokken 10:00 til 16:00.

## "Skolen skal være en del af byen, og byen skal være en del af skolen"

Som en del af Art Week CPH dækker kunstner Rune Fjord og to femteklasser fra Skolen på Islands Brygge op til en kunstnerisk samtale om vores bydel både før og nu

Tekst: Jonathan Heldorf  
Foto: Rune Fjord Studio  
[redaktion@bryggebladet.dk](mailto:redaktion@bryggebladet.dk)

Bryggebladet møder designer og kunstner Rune Fjord i hans værksted i Adelgade. Her er han i fuld gang med at forberede sig på det næste projekt, en samtaleinstallation, hvor det konkrete produkt bliver et stort langbord fyldt med artefakter, der repræsenterer Islands Brygges historie og udvikling. Det bliver sammensat af elever fra Skolen på Islands Brygge og faciliteret af Rune Fjord, der i de seneste par år især har arbejdet med skoler og biblioteker.

– Jeg ser samskabelse som et demokratisk instrument og et skridt på vejen til dannelse, forklarer Rune Fjord, der mener, at vores uddannelsessystem har haft for meget fokus på traditionel læring og godt kunne trænge til, at kunsten og

især samskabelsen fik mere plads på skoleskemaet.

– Det, der interesserer mig, er at stille sig lidt tilbage nogle gange og sige, 'hvorfor skal vi gøre det?' Og der tænker jeg, at det skal vi, fordi det giver nye muligheder for nogle børn, end de traditionelle skolefag gør. Når man bliver bragt sammen på den her måde og skaber noget sammen, så lærer man også empati, og det kan i sidste ende styrke demokratiet, tror jeg. Så på den måde er det også et demokratisk projekt.

## Den kreative proces

Selve forløbet kommer til at strække sig over tre dage. De første to dage skal gå med forberedelse og produktion, inden den sidste dag står på opsætning, præsentation og performance. Eleverne skal på forhånd



have indsamlet ting og sager fra deres forældre, bedsteforældre eller andre beboere på Bryggen. Disse genstande skal de så i fællesskab reflektere over, og så skal de selv skabe produkter.

– Det er meningen, at der skal opstå en dialog imellem dem i forhold til, hvor vi er henne nu, og hvordan det var engang, uddyber Rune Fjord, der også pointerer, at de vil arbejde alsidigt, hvilket vil sige, at værkerne ikke er begrænset til produkter, men at der også kan være tale om digte, prosastykker eller bevægelse.

– Vi skal arbejde lidt kaotisk og sjovt, og det er vigtigt, at vi kommer ned i

kroppen, siger Rune Fjord, der blandt andet forbereder, at eleverne skal tegne med lukkede øjne til lyd og musik, og senere skal de snakke om og præsentere deres genstande på en kunstnerisk måde.

## Fremførelsen

Og det bliver ikke med små armbevægelser, da Rune Fjord ser for sig, at der skal laves kæmpestore fællestegninger, og at det store langbord, som de skal bygge med støtte fra Amager Vest Lokaludvalg, skal dækkes med masser af porcelæn og farver. Eleverne skal også i grupper finde ud af, hvordan de kan skabe

noget, der enten repræsenterer det gamle eller det nye Islands Brygge.

– Tanken er blandt andet inspireret af Christian den 4., der ikke brød sig om stilhed og derfor omgav sig med opulente genstande, som man kunne tale om, afslører Rune Fjord, der er meget spændt på, hvad skolens elever mon finder på. De nærmere detaljer står nemlig hen i det uvisse, da processen er relativt fri, og Rune Fjord blot er facilitator.

– Uanset om det bliver hverdagsagtige ting, eller om de tager udgangspunkt i en historie, de har fået fortalt om noget, der skete på Bryggen engang, så skal

det nok blive sjovt, forsikrer Rune Fjord, der fortsætter:

– Eleverne kommer til at afprøve, hvordan man kan arbejde med samtidskunst. Og fordi vi arbejder med forskellige sanser, får de forhåbentlig også en større selvindsigt. De skal lære om de kreative processer. Kunsten kan tilbyde nye perspektiver på tilværelsen og det at være menneske. Det her handler lige så meget om fællesskabet, afslutter Rune Fjord, der håber, at de forskellige lærere, som også deltager, vil tage projektet videre og måske give det en faktisk dimension, hvor deres faglighed kan komme i spil, eksempelvis i historietimerne. Men uanset om projektet får lov at leve videre i klasseværelset bagefter, så får skolen de farvede borde og plader med hjem til senere brug.

Hele herligheden kulminerer på projektets tredje dag og kan opleves ved et åbent arrangement, hvor eleverne skal fremvise frugterne af deres kunstneriske anstrengelser for alle interesserede på alléen under kirsebærtræerne ved kulturhuset, hvor der er sat en time af til samtaleinstallationen mellem klokken 17 og 18 onsdag den 22. maj.

## “Vi synger for at røre nogen”

De er unge, de er dygtige, og de sangstuderende fra Det Kongelige Danske Musikkonservatorium synger kompositioner fra de største klassiske komponister, når de gæster Hans Tausens Kirke til fyraftenskoncert onsdag den 22. maj klokken 17. Klassisk musik er udtryksfuldt og har dybde, siger sangerinden Laura Mayer, der opfordrer publikum til at 'go nuts' med klapperiet

Tekst: Søren Valsø  
Foto: Ricardo Ramirez  
redaktion@bryggebladet.dk

Koncerten er gratis. Den starter sen eftermiddag, når arbejdet er slut, og varer under en time. Laura Mayer er en af sangerne på programmet.

– Jeg skal synges Ravel, som er en fransk komponist, der skriver helt fantastiske symfonier. Han har skrevet en opera, som jeg

skal synges et udklip fra, og det er helt hysterisk, siger den 23-årige Laura Mayer, der er 2. års bachelorstuderende på klassisk musikkonservatorium. Fyraftenskoncerten er et samarbejde mellem Hans Tausens Kirke og Det Kongelige Danske Musikkonservatorium. Tanken er, at folk på vej hjem fra arbejde slår vejen fordi kirken, sætter sig til rette på rækkerne, slapper af og bliver publikum for unge ambitiøse studerende, der prøver deres repertoire af inden deres eksaminer.

ikke at holde begejstringen tilbage.

– Altså, jeg synes, 'go nuts' på klapperiet! Vi bliver jo bare glade. Hellere klapper for meget end klapper for lidt, siger hun og fortsætter:

– Og det der med formerne. Man skal bare have det godt, og hvis man har lyst til at klapper, så synes jeg bare, man skal klapper.

Hvis man ikke må klapper undervejs og skal vente til slut, så bliver det sagt inden koncerten, tilføjer hun.

### Og så er det live

Men hvorfor skal folk komme ind og høre klassisk musik en onsdag eftermiddag?

– De skal komme ind for at få en oplevelse. For at blive mødt af unge mennesker der virkelig vil noget, og som er enormt ambitiøse. Det er dejlig musik, og akustikken er dejlig, lyder svaret fra Laura Mayer og slutter af:

– Og så er det live. Der står levende mennesker og synger levende musik. Der er ikke noget elektronik imellem os. Ingenting. Alting er fuldstændig akustisk. Og det synes jeg sådan set er stærkt nok i sig selv.

► Fyraftenskoncert med sangstuderende fra Det Kongelige Danske Musikkonservatorium onsdag den 22. maj klokken 17 i Hans Tausens Kirke. Fri entré. Se en kort video på Bryggebladets facebookside, hvor sangerinde Laura Mayer giver en smagsprøve på klassisk sang.



### Klassisk dybde

Publikum kan forvente sig ildsjæle, der går op i den klassiske musik og gerne vil fortælle noget til deres publikum.

– Vi synger for at røre nogen. Det har vi valgt at udforme os til. Det er et håndværk, der gør, at vi har den bedste mulighed for at sige noget til dem, der lytter, siger Laura Mayer og tilføjer, at det kræver lidt mere tid af lytteren.

– Det er ikke tre-minutters hits med et omkvæd, du kan synges med på. Til gengæld så er der enormt meget mere. Jeg synes, der er mere dybde i, siger Laura Mayer, der i en kort video på Bryggebladets facebookside giver en smagsprøve på klassisk sang.

### Klap eller klap i

Hvis musikken falder i publikums smag til fyraftenskoncerten, så lyder opfordringen fra sangerinden på

## Foråret blev sunget ind under Langebro

Med korsang og fællessang blev foråret sunget frem under Langebro. Et par hundrede personer var mødt op for at varme stemmen op og nyde fællesskabet under broen

Tekst: Kenneth Dürr  
Foto: Ricardo Ramirez  
redaktion@bryggebladet.dk

Vejrudsigten truede med risiko for sne og slud, mens arrangørerne af Forårssang under Langebro håbede på

solskin og en lun brise. Det endte med et kompromis. Ingen slud eller sne, godt med sol og en kold vind, der fik de omkring 200 fremmødte til fællessang til at hoppe på stedet, slå kuskleslag og snige sig ud

i solen, hver gang der ikke blev sunget. Og sunget blev der. Udover flere fællessange, så var der også fire forskellige kor på scenen, der viste deres sangtalenter frem. Bryggens Kor, Kuriousum, Rockus Choir og

Seniorkoret favnede bredt med fortolkninger af sange fra kunstnere som Björk, Adele, Saybia og Michael Jackson.

### Den næste Kim Larsen

Inden musikken blev sparet i gang, sagde Christopher Røll Andersen, der sidder i Kultur- og Fritidsudvalget for De Radikale, et par ord om arrangementet, og om Islands Brygges Lokalråds ønske om at bruge lokalerne under broen.

– Det er en skam, at loka-

lerne her bag mig er skærmet af, da det kunne være et fælles lokalt aktivitetshus, hvor der kan være plads til korsang, øvelokaler, eller hvad de lokale borgere ellers kan finde på, sagde han og fortsatte:

– Måske går den næste Kim Larsen ikke ud over Langebro, men ind under Langebro og møder sine nye bandmedlemmer.

Og selvfølgelig blev Kim Larsen-klassikeren 'Langebro' også sunget som fællessang til arrangementet. Det samme gjorde Beatles-sangen 'Come Together', som et slet skjult symbol for lokalrådets ønske om, at lokalerne under Langebro kan blive et aktivitetshus for bryggeboerne.

– Vi vil gerne udforske, hvad det åbne rum under Langebro kan bruges til, så det ikke bare er et sted, vi går igennem, men et sted, hvor vi kan stoppe op og får en oplevelse eller laver nogle aktiviteter. Fællessang er meget populært for tiden, og der er en god akustik un-

der broen, så det var oplagt at synges foråret ind i det her smukke rum, sagde Jan Oster, der er formand for Islands Brygges Lokalråd.

### Kampen om den lange bro

Netop lokalerne under Langebro har i den seneste tid været omdrejningspunktet for en del kontroverser, eftersom to lokale grupper vil to vidt forskellige ting med lokalerne. Mens Islands Brygges Lokalråd ønsker at bruge lokalerne som et slags aktivitetshus, hvor brugerne skal have stor indflydelse på, hvad der skal ske i lokalerne, så ønsker Langebro Museum at bruge lokalerne til et museum om Langebros historie og broens betydning for København. Hvad det hele ender med, ved ingen, men lige nu bruger Teknik- og Miljøforvaltningen lokalerne som arkiv, så der sker ikke mere i den historie, før forvaltningen finder et andet sted til opbevaring.



Der blev sunget igennem til forårssang under Langebro i søndags. Både for at holde varmen, men også for at være en del af et fællesskab.

# Kom godt fra start med dit boligsalg!

Det er bestemt ikke ligegyldigt, hvilken ejendomsmægler du vælger, når din bolig skal sælges. Når du vælger Estate bliver din bolig præsenteret på en seriøs og sælgende måde og salgsmaterialet bliver grundigt og individuelt udarbejdet.

Boligen bliver vist på estate.dk, boligsiden.dk, boliga.dk og andre førende boligsites, i boligaviser samt i vores velbeliggende forretning.

**Har du en bolig der skal sælges?  
Så kontakt Christian hos Estate Islands Brygge!**

Ring 7010 0077

CHRISTIAN GERILD  
Ejendomsmægler MDE

## KØBENHAVN S ISLANDS BRYGGE 129



### Svanemærket byhus i Havneviggen - Socialt liv lige uden for døren - Sydvendt gårdhave!

Til jer, der drømmer om at kaste familiens anker i det skønne Havneviggen, er dette byhus værdt at se nærmere på, for det har en del ekstra at byde på.

Kontant	9.248.000	Sagsnr. 1140134	
Ejerudgift pr. md.	5.241		
Udbetaling	465.000	Bolig m <sup>2</sup> 184	
Brutto/netto excl. ejerudgift	39.069/33.915	Stue/vær 1/5	Opført 2015



## KØBENHAVN S VILHELM BUHLS GADE 21



### Første parket til stranden ved Havneviggen!

En stor, sydvendt tagterrasse, hvor man kan sidde i solen og nyde udsigten til den badevenlige/ børnefamilievenlige sandstrand med god afstand til bylivet.

Kontant	6.499.000	Sagsnr. 1030026	
Ejerudgift pr. md.	3.723		
Udbetaling	325.000	Bolig m <sup>2</sup> 120	Grund m <sup>2</sup> 121
Brutto/netto excl. ejerudgift	27.486/23.858	Stue/vær 1/3	Opført 2014



Vi har køberen til din bolig!  
Ring på 7010 0077

Estate Amager, Islands Brygge, Ørestad, Tårnby & Kastrup

**SOLGT**  
- LIGNENDE SØGES!





**Eksklusivt rækkehus med unikke detaljer, sydvendt have og tagterrasse.**



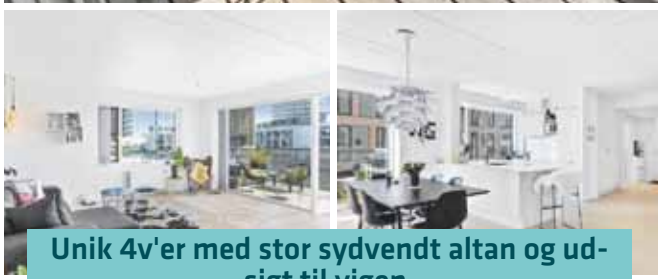
### København S

Knud Kristensens Gade 27

Rækkehus

Ejendommen: Townhouse - bygget af Walls, tegnet af Carsten Holgaard. Det arkitekttegnede rækkehus er udført i kvalitetsmaterialer, helt med til valg af dørhåndtag. Store Velfac panoramavinduer fra gulv til loft som giver et helt særligt udtryk og lysindfald. På 1. og 2. sal kan vinduerne skydes helt til siden, så huset får 4 franske altaner. Overalt i huset er der elektronisk styret gulvvarme, massive egetræsplankegulve og på badeværelset store smukke fliser, rainshower og unidrain. Haven er solrig og ligger ugenert med tilvokset bøgehæk. Dette er en helt unik bolig, med den perfekte ruminddeling og med hele 4 store og rummelige værelser. Stueetagen er indrettet som ét stort lyst køkken/stue-alrum som fungerer optimalt som et sted, hvor familien samles om mad, hygge og hverdag. Køkkenet er funktionel indrettet, med masser af skabsplads, alt i hårde hvidevare fra Siemens og med quooker. Fra stuen er der udgang til den solrige sydvendte have. 1.salen er indrettet med 2 gode børneværelser samt badeværelse. Med denne opdeling er børnene dejlig tæt på stueetagen. 2.salen er indrettet med endnu 2 værelser og med badeværelse. Rumopdelingen på etagerne kan med lethed laves om, hvis en anden ruminddeling skulle være et ønske.

<b>Kontakt:</b>	<b>6.998.000</b>	Bolig m <sup>2</sup> :	<b>152</b>	Grund m <sup>2</sup> :	<b>121</b>
<b>Ejerudgift pr. md.:</b>	<b>4.572</b>	Stue/vær:	<b>1/4</b>	Udhus m <sup>2</sup> :	<b>4</b>
Udbetaling:	350.000	Byggeår:	<b>2014</b>		
Brt./Nt. ekskl. ejerudg.:	29.673/25.758	Sag:	<b>255CH-V0869</b>	Energi:	<b>A2010</b>



**Unik 4v'er med stor sydvendt altan og udsigt til vigen.**

**Velindrettet 2'er med altan i særdeles attraktivt område.**

### København S

Viggo Kampmanns Plads 3, 1. TV

Spændende og særdeles velindrettet 4-værelses lejlighed med 2 skønne, store altaner, hvorfra I kan nyde sol og udsigt over vandet. Lejligheden har en gennemtænkt planløsning, hvor entréen åbner op til det store køkken/alrum med køkken-ø og spiseplads samt stor stue. Køkkenet er holdt i lyse farver, og har naturligvis alt i hårde hvidevare i høj kvalitet. Herudover rummer lejligheden tre gode og rummelige værelser, hvoraf det ene, lejlighedens master bedroom, har stor indbygget garderobe, samt fransk altan. Lejligheden har et lækkert badeværelse med bruseniche og vaskesøjle.

<b>Kontakt:</b>	<b>7.998.000</b>		
<b>Ejerudgift pr. md.:</b>	<b>4.807</b>		
Udbetaling:	400.000		
Brt./Nt. ekskl. ejerudg.:	34.040/29.552		
Bolig m <sup>2</sup> :	<b>152</b>	Placering:	<b>1</b>
Stue/vær:	<b>1/3</b>		
Byggeår:	<b>2016</b>		
Sag:	<b>255CH-L1074</b>	Energi:	<b>A2015</b>

Ejerlejlighed

### København S

Weidekampsgade 57, 5. 3.

Indflytningsklar bolig med en super planløsning. Rummelig entré med rigtig god plads til overtøjet. Fra entreen er der adgang til hele lejligheden - Lejlighedens hvide flisebadeværelse med bruseniche og vaskesøjle, det vel-disponerede soveværelse med masser af skabsplads, samt det rummelige stue/alrum i åben forbindelse med køkken. Stue/alrum er lyst og rummeligt og har god plads til både spise- og stueområde. Køkkenet er funktionelt indrettet og med alt i hårde hvidevare. Så søger man en velindrettet bolig med altan i et meget populært område er denne bolig et besøg værd.

<b>Kontakt:</b>	<b>3.275.000</b>		
<b>Ejerudgift pr. md.:</b>	<b>2.202</b>		
Udbetaling:	165.000		
Brt./Nt. ekskl. ejerudg.:	13.914/12.076		
Bolig m <sup>2</sup> :	<b>67</b>	Placering:	<b>5</b>
Stue/vær:	<b>1/1</b>		
Byggeår:	<b>2006</b>		
Sag:	<b>255CH-L1003</b>	Energi:	<b>B</b>

Ejerlejlighed

## danbolig Islands Brygge.

Ejendomsmægler & valuar, MDE · danbolig.dk

danbolig Islands Brygge · Islands Brygge 81D, 2300 København S · Tlf. 32 87 30 80 · islands.brygge@danbolig.dk  
 danbolig Amager · Sundbyvester Plads 2, 2300 København S · Tlf. 32 59 14 07 · amager@danbolig.dk  
 danbolig Tårnby/Dråger · Kongelundsvej 326, 2770 Kastrup · Tlf. 38 42 23 20 · taarnby@danbolig.dk



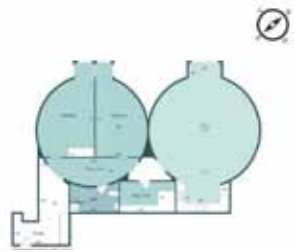
# danbolig

SAMARBEJDER MED NORDEA





Moderne 3'er i første række til havnen.



## København S

Islands Brygge 30B, 1. 3.

Ejerlejlighed

Islands Brygge 30 er i 2004 omdannet til et nyere og tidssvarende bolig-ejendom, der opfylder alle moderne krav til teknik og komfort. I stueplan er der etableret cykelparkering, fællesvaskeri, affaldsrum til storskrald, postkasser, viceværterkontor samt fællesrum og toilet. Der er porttelefonsystem ved husets to hovedindgange, og på hver etage er der nedfaldsskaktssystem. På 13. etage er der en 230 kvm stor fælles tagterrasse til husets beboere. Her kan solen, luften og ikke mindst udsigten nydes i fulde drag. Til ejendommen hører ca. 70 parkeringspladser på terræn, som p.t. er til fri afbenyttelse efter princippet først til mølle. Cykelparkering kan ske i husets stueetage eller på terræn.

Lejligheden indeholder stor entré med indbygget skabe. Fra entréen er der adgang til lejlighedens badeværelse, to værelser, depotrum samt stue/køkken-alrum. Det moderne badeværelse er med separat bruseniche samt mulighed for vaskesøjle. Stuen er stor, lys og i åben forbindelse med køkkenet - køkkenet er tidsløst design og med masser af skabsplads og alt i hårdehvidevarer. Fra stuen kan den fantastiske udsigt til havneløbet og København rigtig kan nydes.

<b>Kontakt:</b>	<b>5.395.000</b>	Bolig m <sup>2</sup> :	<b>125</b>	Placering:	<b>1</b>
<b>Ejerudgift pr. md.:</b>	<b>4.556</b>	Stue/vær:	<b>1/2</b>		
Udbetaling:	270.000	Byggeår:	<b>1961/2004</b>		
Br./Nt. ekskl. ejerudg.:	22.912/19.888	Sag:	<b>255CH-L1067</b>	Energi:	<b>B</b>



Penthouse, 2 store altaner og 2 badeværelser!



## København S

Klaksvigsgade 5, 6. TV

Ejerlejlighed

Kommandantens Gård er opført i 2006. Boligerne er lyse, indbydende og med gode altaner. Ejerforening er sund og rigtig velfungerende. I ejendommen er der store lyse opgange, videodørtelefon, cykelkælder og depotrum. Hertil er der mulighed for at leje p-plads i ejendommens kælder.

Indflytningsklar penthouse med en super planløsning. Lejligheden rummer en entré med god plads til overtøjet, badeværelse med bruseniche, funktionelt køkken med alt i hårde hvidevarer, gennemgående stue/alrum med god plads til spise og stueafdeling og med adgang til lejlighedens 2 skønne terrasser samt et master-bedroom med eget badeværelse med bruseniche og vaskesøjle.

<b>Kontakt:</b>	<b>4.398.000</b>	Bolig m <sup>2</sup> :	<b>79</b>	Placering:	<b>6</b>
<b>Ejerudgift pr. md.:</b>	<b>2.793</b>	Stue/vær:	<b>1/1</b>		
Udbetaling:	220.000	Byggeår:	<b>2006</b>		
Br./Nt. ekskl. ejerudg.:	18.668/16.203	Sag:	<b>255CH-L1066</b>	Energi:	<b>B</b>



## København S

Islands Brygge 65, 1. TH

Ejerlejlighed

Selandia Hus er opført af JM Danmark i 2003. Et kvalitetsbyggeri med elevator, dørtelefon, depotrum og værksted i kælder og med gulvvarme i hele lejligheden. Ejendommen er opkaldt efter ØK's første oceangående motorskib, som bar navnet "Selandia". Navnet er nu gået i arv til den boligbebyggelse, som er placeret på den historiske grund, hvor sojakagefabrikken lå. Ejendommen har gode parkeringsmuligheder enten på terræn, hvor denne lejlighed har p-licens til, eller i kælderen hvor der fra tid til anden, er mulighed for at købe eller leje ledige pladser.

Lejligheden byder på en god entré med plads til overtøjet. Dejligt lyst og rummeligt badeværelse med brus. Stort bryggers med vaskesøjle. Den lyse og rummelige stue er i åben forbindelse med køkkenet og har ude over en skøn udsigt til havnen, udgang til en stor sydvendt altan. Køkkenet er Uno-form og har alt i hårde hvidevarer. Lejligheden har endvidere 2 gode værelser med god skabsplads og udgang til en mindre sydvendt altan. Ejendommen er trukket lidt tilbage fra vejen, så her kan man nyde sol og udsigt i fred og ro. Så søger man en indflytningsklar lejlighed med stor altan, bryggers samt en super beliggenhed, er dette muligvis den rigtige bolig.

<b>Kontakt:</b>	<b>4.495.000</b>	Bolig m <sup>2</sup> :	<b>98</b>	Placering:	<b>1</b>
<b>Ejerudgift pr. md.:</b>	<b>4.106</b>	Stue/vær:	<b>1/2</b>		
Udbetaling:	225.000	Byggeår:	<b>2002</b>		
Br./Nt. ekskl. ejerudg.:	19.099/16.578	Sag:	<b>255CH-L1062</b>	Energi:	<b>C</b>



## København S

Islands Brygge 38A, 7. TH

Ejerlejlighed

HavneBryggen Polaris er tegnet Henning Larsen Architects og tegnet så alle har fri adgang til den fantastiske udsigt. Interiøret og materialevalget i lejlighederne er af virkelig høj standard-køkkener fra uno form, egeplankgulve fra Junckers og så er der selvfølgelig gulvvarme i hele lejligheden. Mellem bygningerne er der et skønt fælles gårdanlæg og under Polaris, er der anlagt en stor aflukket parkeringskælder.

Lejligheden er en skøn 4 værelses lejlighed med 2 dejlige altaner. Entreen og den lille fordelingsgang, deler lejligheden fint og funktionelt op, med det store køkken/stue-alrum til den ene side og med badeværelse og 3 gode og veldisponerede værelser tilden anden side. Fra stuen er der udgang til stor sydvendt altan og fra den en af værelserne, udgang til den nordøstvendte. Fra begge altaner er der en fantastisk udsigt til havneløbet, til byen og til livet på bryggen. Det er til lejligheden muligt at tilkøbe en p-plads i kælderen.

<b>Kontakt:</b>	<b>6.495.000</b>	Bolig m <sup>2</sup> :	<b>118</b>	Placering:	<b>7</b>
<b>Ejerudgift pr. md.:</b>	<b>5.043</b>	Stue/vær:	<b>1/3</b>		
Udbetaling:	325.000	Byggeår:	<b>2017</b>		
Br./Nt. ekskl. ejerudg.:	27.571/23.933	Sag:	<b>255CH-L1072</b>	Energi:	<b>A2015</b>

**danbolig Islands Brygge.**

Ejendomsmægler & valuar, MDE · danbolig.dk

danbolig Islands Brygge · Islands Brygge 81D, 2300 København S · Tlf. 32 87 30 80 · islands.brygge@danbolig.dk

danbolig Amager · Sundbyvester Plads 2, 2300 København S · Tlf. 32 59 14 07 · amager@danbolig.dk

danbolig Tårnby/Drøgør · Kongelundsvej 326, 2770 Kastrup · Tlf. 38 42 23 20 · taarnby@danbolig.dk



**danbolig**

SAMARBEJDER MED NORDEA



# Poul Erik Bech

Ejendomsmæglere • Valuarer • MDE



### Weidekampsgade 29, 5. 3 - 2300 København S Indflytningsklar lejlighed med egen p-plads

Fra den rummelige entré har du adgang til boligens første værelse og badeværelset, med ny vaskemaskine og tørretumbler. Stort køkkenalrum beliggende i midten af boligen med lyst køkken og udgang til vestvendt altan. Rummelig stue med boligens anden altan der er sydvendt og stort soveværelse. I nærområdet er Amager Fælled, Havnebad, Metro, indkøb, take away og specialbutikker. Velfungerende ejerforening og eget kælderum, egen p-plads i kælderen (er med i prisen!) og skønt gårdmiljø.

Pris **4.999.000**  
Udb. **250.000**  
Ejerudgifter/md. **4.163**  
Brt/nt u/ejerudg. **20.855/18.153**  
Etage **5**  
Bolit **98 m<sup>2</sup>**  
Rum/vær. **3/2**  
Opført **2005**  
Sag **23100491**  
Kontakt **58587525**



### Carl Th. Zahles Gade 8, st. mf. - 2300 København S Indflytningsklar og med kort afstand til indre by

I ejendommen "Fionia Hus", som er et præmieret byggeri opført i 2005. Lejligheden har en god entré med indbyggede skabe. Soveværelset har en rigtig god størrelse med dertilhørende walk in closet. Ved siden af soveværelset er det lyse badeværelse beliggende, som har separat brus, vaskemaskine og væghængt toilet. Stuen er rummet hvor man kan samles, da den er i forbindelse med det åbne køkken. Køkkenet er hvidt og med god skabsplads og der er lysindfald i rummet gennem de 2 franske altaner.

Pris **3.295.000**  
Udb. **165.000**  
Ejerudgifter/md. **4.045**  
Brt/nt u/ejerudg. **13.786/11.998**  
Sag **23100434**  
Etage **ST**  
Bolit **92 m<sup>2</sup>**  
Rum/vær. **2/2**  
Opført **2005**  
Kontakt **58587525**



### Weidekampsgade 69, 6.tv. - 2300 København S Penthouse med altan og udsigt over København

Penthouselejlighed i arkitekttegnet ejendom med vandudsigt og solrig altan med en formidabel udsigt over byen. Køkkenalrummet er i åben forbindelse til stuen. Sælger har egen p-plads i kælderen.

Pris **6.798.000**  
Udb. **340.000**  
Ejerudgifter/md. **5.001**  
Brt/nt u/ejerudg. **28.413/24.735**  
Sag **23100478**  
Etage **6**  
Bolit **131 m<sup>2</sup>**  
Rum/vær. **4/2**  
Opført **2006**  
Kontakt **58587525**



NY PRIS

### Rundholtsvej 26, 9. 3 - 2300 København S Egen p-plads i kælderen medfølger i prisen

Velkommen til niende sal på Islands Brygges nye bydel med nem adgang til Amager Fælled, ca. 50 meter til nærmeste badestrand og egen p-plads i kælderen. Lejligheden fremstår velholdt og indflytningsklar.

Pris **8.495.000**  
Udb. **425.000**  
Ejerudgifter/md. **5.585**  
Brt/nt u/ejerudg. **35.336/30.760**  
Sag **23100484**  
Etage **9**  
Bolit **149 m<sup>2</sup>**  
Rum/vær. **4/3**  
Opført **2014**  
Kontakt **58587525**



### Carl Th. Zahles Gade 6, 3.tv. - 2300 København S Egen p-plads i kælderen medfølger i prisen

Stor lys stue med i åben forbindelse til det lyse køkken. Gulvvarme overalt. Stor solrig altan og fri udsigt til de grønne arealer samt et fantastisk lysindfald. Egen p-plads i kælderen.

Pris **4.995.000**  
Udb. **250.000**  
Ejerudgifter/md. **5.532**  
Brt/nt u/ejerudg. **20.787/18.093**  
Sag **23003832**  
Etage **3**  
Bolit **118 m<sup>2</sup>**  
Rum/vær. **3/2**  
Opført **2005**  
Kontakt **32543254**



### Jens Otto Krags Gade 11, 4. 1 - 2300 København S Stor solrig altan

Køkkenalrum med elementer fra HTH i åben forbindelse med stuen og et fantastisk lysindfald gennem de store gulv-til-loft vinduer med udgang til stor solrig altan.

Soveværelse og badeværelse med separat brus.

Elevator, videodørtelefon og brugsret til cykelparkering og kælderrum. Parkeringsmuligheder udenfor ejendommen.

**SOLGT på 6 dage**  
Sag **23003851**  
Etage **4**  
Bolit **84 m<sup>2</sup>**  
Rum/vær. **2/2**  
Opført **2006**  
Kontakt **32543254**



### Hans Hedtofts Gade 7, 5.tv. - 2300 København S 3 værelses lejlighed med en stor altan

Rummelig entré med adgang til lejlighedens 2 værelser. Lejlighedens første værelse har skabsplads og udgang til boligens første altan. Det større værelse har skabsplads og udgang til samme altan. Badeværelset er med separat brus, vaskesøjle og gulvvarme. I den åbne stue er der plads til sofaafsnit samt spisebord og det åbne køkken. Fra rummet kan man skyde skydedøren til siden til den store altan og få solens varme ind. Eget kælderrum og mulighed for tilkøb eller evt. leje af p-plads.

**SOLGT på 6 dage**  
Sag **23100490**  
Etage **5**  
Bolit **126 m<sup>2</sup>**  
Rum/vær. **3/2**  
Opført **2005**  
Kontakt **58587525**



### Jens Otto Krags Gade 17, st. 2 - 2300 København S Skøn 4 værelses lejlighed

En skøn 4 værelses ejerlejlighed med solrig sydvestvendt terrasse og udsigt til grønne områder og den blå kile.

Lejligheden er indrettet med entré, et lækert badeværelse med vaskemaskine/tørretumbler og separat brusnische. Stort soveværelse og to værelser.

Stor lys og åben stue i forbindelse med køkkenet fra Poggenpohl.

**SOLGT**  
Sag **23003817**  
Etage **ST**  
Bolit **106 m<sup>2</sup>**  
Rum/vær. **4/3**  
Opført **2006**  
Kontakt **32543254**

Poul Erik Bech  
Holmbladsgade 34  
2300 København S  
32543254

Poul Erik Bech  
Amagerbrogade 196  
2300 København S  
32550001

Poul Erik Bech  
Ørestads Boulevard 61C, st.th.  
2300 København S  
32453232

En del af byens liv

ISLANDS BRYGGE - Rundholtsvej 28, 7. A10



**NYHED**



Parkeingsplads medfølger

En af Tårnhusenes skønne udsigtslejligheder udbydes nu til salg. Oppe på 7. sal venter en kompromisløs bolig på 98 kvadratmeter med udsigt over havneløbet og Amager Fælled. Sag: JWL2076

Kontantpris:	4.895.000	Bolig m <sup>2</sup>	95	Vær	2
Ejerudgift pr. md:	3.898				
Udbetaling:	245.000	Etage	7.	Opført	2014
Brt/nt ekskl. ejerudg:	20.778/18.036				

ISLANDS BRYGGE - Weidekampsgade 67, 4. th B



**NYHED**



De fleste af kvadratmeterne er brugt på det store opholdsrum, hvorfra der er direkte adgang til den sydvendte altan på ca. 14 kvm. Sag: NCS3363

Kontantpris:	5.495.000	Bolig m <sup>2</sup>	112	Vær	3
Ejerudgift pr. md:	4.174				
Udbetaling:	275.000	Etage	4.	Opført	2006
Brt/nt ekskl. ejerudg:	23.278/20.205				

KØBENHAVN S - Islands Brygge 77E, 6. th B



**NYHED**



Velkommen til Islands Brygge, hvor der venter en eksklusiv lejlighed med 144 m<sup>2</sup>. Alt dette fuldendes af en ekstra stor træterrasse, som inviterer på udsigt over havneløbet. Sag: NCS1977

Kontantpris:	7.500.000	Bolig m <sup>2</sup>	144	Vær	4
Ejerudgift pr. md:	5.426				
Udbetaling:	375.000	Etage	6.	Opført	2008
Brt/nt ekskl. ejerudg:	31.760/27.570				



# NYBOLIG ER NR. 1 FLEST SALG

86 solgte

Nybolig Islands Brygge

Nybolig

64 solgte

Anden mægler

21 solgte

Anden mægler

20 solgte

Anden mægler

- Blandt alle ejendomsmæglere beliggende på Islands Brygge\*  
Kontakt os på tlf. 3259 7749 eller 2302@nybolig.dk

Skal vi også sælge din bolig?

\* Ifølge Boligstaden.dk d. 01-01-2018: Alle boliger solgt i 2300 København S de seneste 12 måneder uden projektsalg

**Advokat**

FÜRST advokatfirma  
Islands Brygge 26  
2300 København S  
32 63 04 80 · www.furst.dk

**Atelier**

Art-Lui - Galleri & Atelier  
Isafjordgade 4  
22 43 47 27 · www.art-lui.com

**Apoteker**

Islands Brygges Apotek  
Islands Brygge 3-5 · 32 95 63 61  
Mandag og tirsdag kl 9.30-17.30  
Onsdag kl 9.30-18.00  
Torsdag og fredag kl 9.30-17.30  
Lørdag kl 9.30-13.30

**Begravelse**

Begravelsesforretningen Islands Brygge  
Leifsgade 6  
32 95 75 75 · www.info-bedemand.dk

Bryggens Begravelsesforretning  
Amagerbrogade 155  
Islands Brygge 13  
32 55 55 55

**Blomster**

Blomstercirken  
Leifsgade 5  
32 57 19 10 · www.blomstercirken.dk

Isblomsten  
Isafjordgade 2  
32 57 73 15

**Børneaktiviteter**

Tigertræning  
Læg, kamp og bevægelse.  
Egilsgade 34 kld.  
www.tigertræning.dk

**Børnetøj**

dinBabuska  
Gunløgsgade 19 kl. th.  
32 54 55 51 · www.dinbabuska.dk

**Computer**

Have's TV-PCService  
32 54 43 19 & 22 95 43 19

Optagelse i Fagregisteret:  
Send mail til fagregister@bryggebladet.dk  
Pris: 420 kr. for 10 udgivelser med tre tekstlinjer  
(maks. 35 anslag inkl. mellem-rum per linje).  
Ekstra linjer: 80 kr. per linje.  
Priser eksklusiv moms  
Fagregisteret kan også ses på  
www.bryggebladet.dk

**Cykler**

Bryggen City Cykler  
Leifsgade 1 · 35 36 92 22  
Man-fre 9-18 · 9.30-14.30

Bryggens Cykler  
Gunløgsgade 23-25 · 32 96 14 11

Islands Brygge Cykler  
Islands Brygge 15, st. tv  
32 20 20 57

islandsbrygge.cykler@gmail.com  
Find os på Facebook

**Delebil**

Bryggens delebilsordning  
www.bryggebil.dk

**Diætister**

Klinisk diætist Vibeke Moustén  
Kigkurren 8D, st. th.  
21 96 51 00 · www.diaetistpraksis.dk

**Dyreartikler**

HPReptiles  
Egilsgade 12, kld  
Man – Fre 11.00 18.00  
Lør 10.00 – 14.00  
28 34 92 60 · www.HPReptiles.dk

**Ejendomsmæglere**

EDC Poul Erik Bech  
Holmbladsgade 34  
32 54 32 54  
www.edc.dk · www.poulerikbech.dk

Estate Amager – Islands Brygge  
Islands Brygge 7  
70 10 00 77 · www.estate.dk/amager

**Elektrikere**

P. Kilding A/S  
Egilsgade 40-42  
32 54 56 91

**Fodterapi**

Klinik for fodterapi  
Egilsgade 28, kld. tv  
32 54 16 66

**Foreninger**

Bryggen For Alle (BFA)  
www.bryggenforalle.dk

Islands Brygge Badminton  
www.ibbadminton.dk  
bryggensfjerbold@gmail.com

**Fotohandlere**

Njal Foto  
Njalsgade 22  
32 54 55 90 · www.njalfoto.dk

**Frisører**

Cabello  
Grøn frisørsalon  
Islands Brygge 21  
32 12 70 03 · www.cabello.dk

Eminentia  
Egilsgade 32  
32 54 00 65 · www.eminentia.dk

Hair by Dahl  
Islands Brygge 1B  
32 54 81 02  
Online-bestilling: www.hairbydahl.dk

Kim Q Hair Design  
Fisketorvet Shopping Center Dæk 2  
50 70 24 10 – OnlineBooking på  
www.KimQHairDesign.dk

Saxkjær (A-huset)  
Islands Brygge 79 F  
32 96 43 43 · www.saxkjaer.dk

**Fysioterapeuter**

Havnestadsklinikens Fysioterapi  
Speciale i ryg, nakke, skuldre, fertilitet  
og genoptræning efter fødsel  
41 40 10 94 · www.amj-fysio.dk

**Galleri**

Art-Lui - Helle Louise Kierkegaard  
Isafjordgade 4  
22 43 47 27 · www.art-lui.com

**Genbrug**

Genbryggen  
Reykjaviksgade 2, kld.  
Mandag & onsdag kl. 15-18  
Lørdag kl. 11-14

**Gulvservice**

Falk Gulve fra A-Z  
Din Lokale Gulvmand  
31 10 45 10 · www.falk-gulve.dk

**Historiefortælling**

Historiedamen Mariane Josefsen  
32 57 31 46  
www.historiedamen.dk

**Hoteller**

Hotel Copenhagen  
Egilsgade 33  
32 96 27 27 · www.hotelpopenhagen.dk

**Kiropraktorer**

Bryggens Kiropraktor  
Kiropraktik v/ Kenneth Lehart Jensen  
Kranio-sakral og massage v/ Lisa Lund  
Amager Boulevard 128 A · 32 57 13 00  
www.bryggenskiropraktor.dk

**Konfliktrådgivning**

Nethe Plenge  
51 33 05 67 · www.plengenet.dk

**Lokalråd**

Islands Brygge Lokalråd/  
Bryggens Borgerforening  
Beboerhjørnet – Leifsgade 7  
www.islandsbryggeslokalraad.dk

**Læger**

Havnestadens Lægehus v. Annette Lemche  
og Stine Hougaard Andersen  
Kigkurren 8D st. th. · 32 64 18 56  
www.havnestadens-laegehus.dk

Lægerne på Bryggen  
Louise Engell, Britta Forslund, Lina Nyqvist  
og Susan Rosenberg von Scholten  
Kigkurren 8M, 4.  
www.laegernepaebryggen.dk  
32 96 77 76

**Malerfirmaer**

Kasper Hougaard  
Hilversumvej 17, 2791 Dragør  
21 67 51 95

**Massører**

slowmotion v/ Per Jensen  
Center for sundhed og velvære  
Massage & kostvejledning  
Øreakupunktur & pilates  
Kinesisk akupunktur  
40 55 68 60 · www.slowmotion.dk

**Murere**

BSA Byg v/ Toni Bergenhammer  
Egilsgade 45, kld.  
40 14 74 13  
bsabyg@mail.dk

**Musikforeninger**

Bryggens Musikforening  
Kulturhuset Islands Brygge 18  
Formand Jan Bauner

**Politiske partier**

SF – Socialistisk Folkeparti på Bryggen  
Kontaktperson: Klaus Mygind,  
Erik Eriksensgade 9, 6. th., 2300 S  
24 69 28 45  
klaus\_mygind@br.kk.dk

**Psykologer**

Heidi Sahlgreen  
Leifsgade 16, 5. th  
26 55 28 27 · aktivforandring.dk

**Psykoterapi**

Brian Sebens, psykoterapeut  
MPF – medlem af Dansk  
Psykoterapeutforening  
Amager Boulevard 2  
29 70 37 37 · sebens.dk

**Rengøring**

EMS – Euro-multiservice  
Mobil: 29 72 94 48 · Tlf.: 36 95 94 02  
E-mail: info@ems.dk · www.ems.dk

**Rosenmetoden**

Karen Vinding  
Gunløgsgade 43, kld. tv.  
26 25 49 40 · www.karenvinding.info

**Skoler & institutioner**

Bryggens Børne & Ungdomscenter  
Artilerivej 71C  
Tlf. 32 54 63 88 · Fax 32 54 63 18  
www.bbu.dk · bbu@bbu.dk

**Skønhedsklinikker**

JagBeauty Skincare  
Reykjaviksgade 5, kld. tv.  
32 57 00 91 · www.jagbeauty.dk

Smuk  
Njalsgade 22  
33 16 17 17 · www.smuk.dk

**Smørrebrød**

T.S. Smørrebrød  
Islands Brygge 7  
32 57 20 05 · www.tssmørrebrød.dk

**Systuer**

Shhhy vi sy'r  
– også efter mål  
Thorshavnsgade 22  
32 54 35 36 · www.shhhy-vi-syr.dk

**Take Away**

Bravissimo-Bryggen Is og Kaffe  
Islands Brygge 5  
40 55 11 76

Bryggens Spisehus  
Islands Brygge 18  
32 54 00 82 · www.bryggens.dk

**Tandlæger**

Tandklinik på Islands Brygge  
v/ Søren Nielsen, Mia Gram, Anne-Birgitte  
Reersted Andersen, Anne-Grete Kruse og  
Jannie Andersen  
Kigkurren 8G, 1.sal  
Tlf 32 57 75 44  
info@islandtand.dk  
www.islandtand.dk

**Tryllekunstnere**

Michael Frederiksen  
magi@trylle-michael.dk  
www.trylle-michael.dk  
20 92 70 03

**Undervisning / kurser**

kurser, camps og events i wind-  
og kite surfing & surfkajakker  
www.surf.dk · 60 15 55 38

**VVS**

Dan Rasmussen VVS ApS  
Gunløgsgade 21  
Tlf 36 72 30 00

Islands Brygge VVS ApS  
Tlf.: 25 34 34 34  
islandsbryggevvs@hotmail.com

**Zoneterapi**

sanselig.dk  
Zoneterapi til børn og voksne  
Online booking  
Gunløgsgade 3, kld. Tv.

**Økobotikker**

min helsekost  
Islands Brygge 25  
30 23 95 68  
www.facebook.com/minislandsbrygge

**OPSLAGSTAVLEN**

Nu vil vi gerne tilbage med  
to børn. Mon der er en ven-  
lig sjæl der vil skrive os på  
ventelisten i deres andelsfor-  
ening?  
Hilsen Emilie Halberg  
27 21 26 22  
halbergemilie@hotmail.com

OPSLAGSTAVLEN til køb-salg-bytte og lykønsk-  
ninger. Opslag på siden er gratis for private. Dog  
koster boligannoncer 30 kroner i frimærker, der  
sendes til Leifsgade 7. Skriv kort og præcist til  
redaktion@bryggebladet.dk. Redaktionen forbehol-  
der sig ret til at redigere opslagene.

**Test din viden om  
Islands Brygge**

- Fra 1903 til 1996 var der en drejebro med jernbanespor langs Langebro. Hvad blev den brugt til?
  - S-tog
  - Sporvogne
  - Godsvogne
- Hvornår blev den cykel- og gangbro med navnet Bryggebroen taget i brug?
  14. august 2004
  14. september 2006
  14. oktober 2008
- Lille Langebro indvies i efteråret 2019, og det forventes, at den nye forbindelse bliver en aflastning af cykeltrafikken på Langebro. Men hvor mange cykler benytter Langebro på hverdage?
  - 40.000
  - 30.000
  - 20.000
- Copenhagen Marathon fejrer 40-års jubilæum i 2019. I hvilket år var det første gang, man valgte Islands Brygge som start- og mållinjen?
  - 1980 – fra den allerførste gang
  - 2000 – således den 20. gang
  - 2010 – det er den 10. gang løbet afvikles fra Islands Brygge

(se svarene på side 22)

# Kan byggeriet på Amager Fælled blive bæredygtigt? Ideer til nænsomt byggeri

Af Klaus Mygind, gruppeformand for SF i Borgerrepræsentationen

Når der nu skal bygges på vandrehjemsgrunden på Amager Fælled, vil vi i SF sætte præcise krav til det nye boligkvarter.

SF ønsker, at kvarteret bliver et mønstereksempel på bæredygtigt byggeri indpasset i naturen. I den indgåede politiske aftale om byggeriet står der, at der skal "skabes en ny grøn og bæredygtig bydel, hvor boligbebyggelsen har variation af materialer såsom træfacader, begrønnede facader, eksempelprojekter med upcycling byggerier."

I SF ønsker vi at konkretisere det i følgende krav:

– Træ skal være det gennemgående byggemateriale.

– Alle facader skal være fuldt begrønnede udadtil.



Inde i området kan det være mindre.

– Byggeriet skal samles, så det fylder mindst mu-

ligt, højst 11,8 hektar. I de nære omgivelser til byggeriet skal der laves særlige tiltag for at sikre diversite-

ten og mangfoldigheden i naturen. De yderste huse ud mod naturen kan stå på pæle, så naturen kan vokse

ind i området og sikre mod opsivning fra den underliggende losseplads. Arkitektstuderende har udarbejdet forslag til dette.

– Området skal være en hel eller delvis bilfri bydel. Der kan måske tænkes kreativt med kombination af P-hus-overdækning af Vejlands Allé, så der kommer en støjskærm.

Der bør arbejdes på at lave en beplantet overgang, en såkaldt faunapassage over Vejlands Allé ude på fælledområdet for dyr og mennesker i lighed med overgange, der er over motorveje i Jylland. Derved kan Kalvebod Fælled og Amager Fælled forbindes, hvilket de ikke er nu. Vejlands Allé og kanalerne udgør en markant grænse, der nærmest er umulig at passere for dyr og mennesker.

Den 25. april afholdt By & Havn borgermøde om

byggeriet. Det var et spændende møde, hvor By & Havn fik mange konstruktive og spændende forslag og selvfølgelig også mange kritiske kommentarer om beslutningen om byggeriet.

SF er part i aftalen om Amager Fælled. Aftalepartenerne skal fortsat diskutere og beslutte byggeriets udformning. Her vil vi i SF tage ideerne med fra borgermødet og sætte krav til byggeriet på Vandrehjemsgrunden.



## Movia: Information skal passe til den virkelighed, bustrafikken afvikles i

Af: kommunikationsdirektør i Movia, Camilla Struckmann

I et indlæg i avisen spørges der til Movias beslutning om at sætte rutebeskrivelser og tidsintervaller op på stoppestederne.

I Movia oplever vi, at køreplanerne kan blive ændret mere og mere. Det kan for eksempel være, at vejarbejde eller en event i byen betyder, at trafikken skal afvikles på en anden måde. Sidste år blev der ændret 4.000 gange. Men kun hver 10. gang kunne vi nå ud og ændre den trykte information på stoppestedet, hvilket gør informationen

misvisende. Den situation har vi i Movia været kede af. Vi ved fra mange kundundersøgelser i Din Offentlige Transport, at trafikinformation, man kan stole på, er vigtig for kunderne, så man ikke oplever at spejle efter en bus, der ikke kommer.

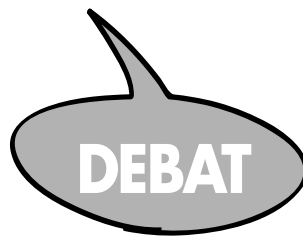
I Movia vil vi gerne give information, som kan holde til den virkelighed, vi afvikler trafikken i, og det kan vi kun, hvis den information, vi giver på tryk, er af mere generel karakter, mens de meget præcise afgangstider gives digitalt. Flere kunder har peget på, at information om bussens rute og hvor tit bussen kører hen over døg-

net og ugen kunne være en god løsning. Og da bussens tidsintervaller kun ændrer sig med nogle års mellemrum, er vi enige med kunderne i, at det er et godt supplement til den digitale information. Den nye linjetavle vil rumme en guide til, hvordan man bruger vores sms 1250-service. Denne information er skrevet med større skrift end de tidligere trykte køreplaner og den information, som hænger på stoppestedet i dag.

Arbejdet med at sætte den nye stoppestedsinformation med ruteplaner og tidsintervaller starter efter påske og afsluttes inden

starten af sommerferien. Vi starter ved de stoppesteder, hvor der ikke findes digitale informationsskærme. De printede køreplaner er som tidligere lovet på vej ud i busserne.

Med venlig hilsen



## Vælg kommunal velfærd

Af: Gorm Anker Gunnarsen, medlem af Borgerrepræsentationen for Enhedslisten

Rådhusets udvalg har nu alle sendt forslag videre til efterårets forhandlinger af Københavns samlede budget for 2020. Billedet peger i samme retning: Ringere normeringer i dagtilbud, nedskæringer i hjemmepleje, dårligere biblioteksbetjening, færre tilbud til byens mest udsatte. Udvalgene har peget på omfattende forringelser i en samlet afvejning af, hvorledes sparekravene i den foreløbige budgetramme kan efterkommes med det mindst mulige tab af kvalitet. Det kommunale selvstyre er reduceret til en spareøvelse.

Men sådan behøver det ikke at være. Inden 2020-budgettet skal vedtages endelig i oktober, kan byen have genvundet sin frihed til at fastlægge et ansvarligt budget. Det fordrer, at Folketinget fjerner budgetlovens snærende bånd. Valget ligger dermed hos borgerne. Borgerne kan vælge kommunal velfærd ved at stemme på et Folketing, som vil skrotte budgetloven.



## Mikronaturbyen på Artillerivej

Af formand for Islands Brygges Lokalråd, Jan Oster

Opførelsen af den midlertidige daginstitution "Børnehuset Fælleden" på Artillerivej 69 skrider hastigt frem.

Der er åbnet for indskrivning på pladsanvisningen med opstart fra 1. august 2019. Det bliver en institution tæt ved ballonhangaren og rideskolen i et fantastisk område, helt tæt på det grønne.

Opstarten af byggeriet med de permanente faciliteter for "Børnehuset Fælleden" på nabogrunden venter på godkendte planer og tilladelser. Det forventes at tage 3-4 år, inden de bliver indflytningsklare. "Børne-

huset Fælleden" er normeret til 12 børnegrupper med 72 vuggestue- og 88 børnehavpladser.

For bebyggelsen af området arbejder Københavns Kommune på en helhedsplan ud fra denne vision:

"En samlet plan for en mikronaturby, hvor børn, ældre og områdets beboere får et grønt åndehul, der tænkes sammen med Rideklubbens område og de store grønne arealer tæt på."

Udover daginstitutionen "Børnehuset Fælleden", skal bebyggelsen indeholde et plejehjem, en skolehave, et nyt værested til erstatning for "det røde skur", offentlige opholdsmuligheder og et stisystem, der forbinder Kigkurren gennem om-



rådet til stjerne på Amager Fælled.

Arkitektonisk prioriteres sigtelinjer fra Kigkurren til ballonhangaren meget højt.

Lokalrådet er meget glade for, at Københavns Kommune prioriterer en helhedsplan for bebyggelsen højt.

Men vi mener, at helhedsplanen også skal inddrage den bestående bebyggelse og brugerne på den anden side af Artillerivej.

Omkring og i nærheden af Kigkurren er der store daginstitutioner, ældreboliger, specialskoler og et stort sundhedscenter. Vi vil arbejde for, at både selve pladsen Kigkurren og mikronaturbyen på den anden side af Artillerivej skal

udbygges med faciliteter, der understøtter ophold og fremmer uformelle møder på tværs af alder og skel.

I den forbindelse vil der i mikronaturbyen være behov for at indtænke opholds- og sidde muligheder sammen med offentlig adgang til toiletfaciliteter.

Det er vigtigt at give dårligt gående tryghed til at udforske området ved korte afstande mellem sidde-/hvilemuligheder og adgang til toilet.

Det kunne også være godt, hvis der kunne indtænkes faciliteter for de mere ressourcerstærke, således at stedet understøtter mulighederne for, at flere beboere på Islands Brygge kan bruge Amager Fælled.



# HANS TAUSENS KIRKE

www.islandsbryggessogn.dk

TORSDAG DEN 9. MAJ KL. 17.00

## ULVETIME

- FOR BØRN OG DERES VOKSNE



Vær med, når sognepræst Per Ramsdal fortæller bibelhistorie for børn. Bagefter spiser vi sammen. Tilmelding til spisning på kirkekontoret. (25 kr. for voksne)

TORSDAG DEN 23. MAJ KL. 9.00 - 17.00

## FORSOMMERUDFLUGT

Tag med på en forsommertur til Sydsjælland. Vi besøger Grundtvigs Mindestuer i Udby, hvor præsten og salmedigteren N. F. S. Grundtvig voksede op. Frokosten består af en lækker buffet, som vi indtager i den

gamle kongeligt privilegerede Udby Kro. Der er afgang med bus fra Hans Tausens Kirke, Halfdansgade 6, den 23. maj kl. 9.00. Pris 200,- kr. Tilmelding og betaling til kirkekontoret senest 10. maj kl. 13.



## GUDSTJENESTER

Torsdag d. 9. maj kl. 17  
Ulvetimegudstjeneste  
ved Per Ramsdal

Lørdag d. 11. maj kl. 10 og 12  
Konfirmation  
ved Ghita Katz Olsen

Søndag d. 12. maj kl. 11  
Højmesse  
ved Michael Krogstrup Nissen

Fredag d. 17. maj kl. 10 og 12  
Bededag  
Konfirmation  
ved Lars Ahlmann Olesen

Søndag d. 19. maj kl. 11  
Højmesse  
ved Ghita Katz Olsen

Lørdag d. 25. maj kl. 10  
Dåbsgudstjeneste  
ved Lars Ahlmann Olesen

Søndag d. 26. maj kl. 11  
Højmesse  
ved Lars Ahlmann Olesen

Torsdag d. 30. maj kl. 11.00  
Kristi Himmelfarts dag  
Højmesse  
ved Inger Lundager

Søndag d. 2. juni kl. 11  
Højmesse  
ved Ghita Katz Olsen

## TILMELDING TIL KONFIRMATION 2020

Den 1. maj åbnede vi for tilmelding til konfirmation næste forår. Hvis dit barn skal starte i 8. klasse efter sommerferien og gerne vil konfirmeres, kan I vælge mellem lørdag den 2. maj kl. 10 og kl. 12 ved Lars Ahlmann Olesen eller Store Bededag den 8. maj kl. 10 og kl. 12 ved Ghita Katz Olsen. Tilmelding og yderligere oplysninger på kirkens hjemmeside.

ONSDAG DEN 22. MAJ  
KL. 17.00

## FYRAFTENSKONCERT

Dygtige unge sangere fra Det Kongelige Danske Musikkonservatorium synger Lieder og Arier. Fri entré.



Sognepræst Ghita Katz Olsen (Kbf.)  
Tlf. 32 54 03 94 – mail: gho@km.dk  
Mandag fredag

Sognepræst Per Ramsdal  
Tlf. 20 18 39 91 – mail: pr@km.dk  
Mandag fredag

Sogne- og studentpræst Inger Lundager  
Tlf. 40 14 64 26 – mail: ilk@km.dk  
Mandag fredag

Organist Britta Bugge Madsen  
Tlf. 27 12 14 09  
mail: brittabuggemadsen@gmail.com  
Mandag fredag

Facebook: Hans Tausens Kirke,  
Islands Brygges Sogn

Sognepræst Lars Ahlmann Olesen  
Tlf. 29 12 84 14 – mail: lao@km.dk  
Mandag fredag

Provst og sognepræst  
Michael Krogstrup Nissen  
Tlf. 51 17 47 27 – mail: mkni@km.dk  
Mandag fredag

Kirkens kontor  
Kigkurren 8C 2. th.,  
2300 Kbh. S. Tlf. 32 57 41 96.  
islandsbrygges.sogn@km.dk  
Hverdage kl. 10-13,  
tirsdag tillige kl. 16-18.  
Lørdag lukket.

## Burchhardts Begravelsesforretninger

Amager & Sundby Ligkistemagasin  
Italiensvej 16, 2300 Kbh. S, Tlf. 32 55 20 09

Christianshavns Ligkistemagasin  
Prinsessegade 21, 1422 Kbh. K, Tlf. 32 54 01 44

Tårnby Begravelsesforretning  
Amager Landevej 49,  
2770 Kastrup, Tlf. 32 52 77 87

Træffes alle dage.  
Aftaler træffes  
også gerne  
i jeres hjem.



www.burchhardt.dk

BRYGGEBLADET

FIND OS PÅ:

www.bryggebladet.dk

BEGRAVELSESFORRETNINGEN  
ISLANDS BRYGGE  
DØGNVAGT 32 95 75 75

En smuk og værdig afsked  
Aftale træffes gerne i Deres hjem



Allan Nielsen

Leifsgade 6 - 2300 København S  
www.info-bedemand.dk  
Email : bedemand@info-bedemand.dk

HAR DU  
ET TIP?



RYGTEBLADET  
redaktion@bryggebladet.dk

Begravelse



Bisættelse

Alle aftaler træffes gerne hjemme hos Dem

**Bryggens  
Begravelsesforretning**

Amagerbrogade 155 · Islands Brygge 13  
tlf. 32 55 55 55 · døgnvagt

## Test din viden - svar

1. (c) Godsvogne.
2. (b) 14. september 2006.
3. (a) 40.000.
4. (c) 2010 – det er den 10. gang, løbet afvikles fra Islands Brygge.



# Guddommelige bier på Bryggen

Bierne har trange kår i disse år, men nogle mere end andre. Og selvom bybiavlere passer deres stader med de reneste hensigter, kan det have utilsigtede virkninger

Tekst og foto: Thomas Neumann  
redaktion@bryggebladet.dk

Nu er Islands Brygge kommet med på endnu en trend – bistader. Det Teologiske Fakultet oven på universitetet har lige opsat to flotte old school-bistader, som de bruger til forskning sammen med andre afdelinger på Københavns Universitet. Tag endelig forbi og se de travle honningbier flyve ud og ind. Men selvom formålet naturligvis er meget prisværdigt, er bistaderne dog ikke helt uproblematisk.

Vi har desværre haft honningbier på Bryggen i en årrække. De findes oven på DR Byen og på taget af FH-huset (tidligere LO-huset) på Bryggen. Desuden har Ferring og Bella Centret også honningbier. Alle disse bier flyver op til to kilometer væk og furagerer. Det er bestemt ikke godt for vores humlebier og enlige bier. De er under stort pres ude i naturen på grund af den

forarmede natur, sprøjtegifte med mere.

Honningbier eksisterer kun i Danmark som holdte bier. Det betyder, at der findes op til 80.000 bier i et bistade, og de får professionel hjælp med ekstra mad, beskyttelse og behandling mod mider. De skal egentlig kun placeres i forbindelse med landbrug, hvor de er en hjælp til bestøvning.

De vilde bier skal ofte konkurrere med honningbierne om nektaren fra de samme planter. Så det siger sig selv, at det bestemt ikke



er en hjælp for biodiversiteten at holde bier lige ud til vores Fælled.

## Lad gud stå nogen bi

En af de store teologiske spørgsmål er, hvis gud findes, hvorfor er der så ondskab, når han/hun er almægtig og god? Dette teodicé-problem har holdt mangan vågen og fået endnu flere til at blive kulturkristne ateister som mig selv. Ret sikkert er det, at Det Teologiske Fakultet, FH, Ferring og mange andre ikke direkte tænker og handler bevidst ondt omkring vilde bier og biodiversiteten. De har troet og tror fortsat, at de gør det gode, men djævelen sidder i detaljen. Detaljen her er, at det er pænt vanskeligt præcis at sige, hvor meget skade honningbierne direkte gør i den vilde natur – men der er masser af undersøgelser, der indikerer, at det har en stor negativ betydning. Så her kunne man bruge forsigtighedsprincippet og straks stoppe disse landbrugshobbyprojekter. I stedet kunne de dedikere tid og midler til gode ting for biodiversiteten – så der kan komme grønne point på deres CSR- eller karmakonto.

## Menneskets hånd

Det, de vilde bier mangler, er mad, bolig og fravær af



NEUMANN'S NATUR

sprøjtegifte. Vi kan direkte hjælpe ved at få lodsejerne rundt om Fælleden til at plante gode planter som honningurt, hjulkorne, kulsukker, kløver og mange andre. Så kan vi alle stramme op og kun købe økologisk – bierne lider meget under giftstoffer. Humlebierne mister blandt andet retningsansen og kan ikke finde tilbage selv med utrolig lave koncentrationer i kroppen.

Bor selv oppe under taget og har mødt humlebier og andre bier på altanen. Så måske skal vi alle på Bryggen – både os, lykkens pampiliusser, der har en altan, alle os, der har en fælles gård, hvor der kan plantes, og lodsejerne på de store områder ved de nye byggerier med flere – plante flere gode planter og – vigtigt – lave strukturer, hvor bier kan bygge og bo.

Stop op et øjeblik, når en brumbasse kommer tøffende forbi, da de er gudeagtige gevinster for biodiversiteten og ganske charmerende og har mere cute-faktor end de der pyn-te-pandaer i Valby.

## apotek



### HØFEBER? ALLERGI?

På apoteket kan du få hjælp til og rådgivning om alle typer medicin. Alt personale er faguddannet og kan blandt andet svare på spørgsmål om recept- og håndkøbsmedicin, bivirkninger og medicin til børn.

Islands Brygge Apotek · Islands Brygge 3-5 · tlf.: 32 95 63 61  
Man, Tir, Tor, Fre: 09:30 - 17:30 Ons: 09:30 - 18:00 Lør: 09:30 - 13:30 Søn: Lukket

## FEST ?

Skal du holde fest eller reception, så kan vi levere drikkevarerne til dit arrangement.

Vi rådgiver gerne om hvad du kan servere, og i hvilke mængder.

Vi tager gerne uåbnede flasker retur.

Vores egen chauffør leverer varerne til jer, og vi tager gerne uåbnede flasker retur, så du kun skal betale efter forbrug.

Vi har udlejning af egne fadølslanlæg, med kapacitet fra 35-150 L/time pr. anlæg.

Kontakt os for et uforpligtende tilbud.



Islands Brygge 25, 2300 København S  
tlf: 32 54 07 05, e-mail: [bryggen@toftvin.dk](mailto:bryggen@toftvin.dk)

BRYGGEBLADET

www.bryggebladet.dk

# Nyt fra bryggenet

Foreningen Bryggenet · Leifsgade 7 · 2300 København S  
www.bryggenet.dk · info@bryggenet.dk  
Kundeservice: 70 27 70 67 · kundeservice@bryggenet.dk

## Husk repræsentantskabsmødet d. 21. maj

Dagsordenen til årets ordinære repræsentantskabsmøde er udsendt til Bryggenets medlemmer og deres repræsentanter.

Materialet kan ses på Bryggenets hjemmeside.

Mødet afholdes tirsdag d. 21. maj, og for at være stemmeberettiget på mødet skal man være udpeget som repræsentant af sin boligforening senest tre dage før, det vil sige lørdag d. 18. maj.

Læs mere på [bryggenet.dk](http://bryggenet.dk)

## Velkommen til Saga G

Onsdag d. 1. maj blev der åbnet for signalet til det 30. medlem af Bryggenet, da de 276 lejligheder i Saga G nu har adgang til Bryggenets tjenester.

Vi siger velkommen til det nyeste medlem af foreningen.

## Kundeservice

Kundeservice kan hjælpe dig med tilmelding og framelding af tjenester, faktura og abonnementsvilkår.

Det er også Kundeservice du skal kontakte, hvis du vil melde om fejl på de tjenester du modtager.

Husk at oplyse dit kundenummer når du henvender dig til Kundeservice.

På telefonen (70 27 70 67) ydes der personlig betjening mandag til fredag kl. 09:00-20:00.

Du kan også sende en e-mail til kundeservice@bryggenet.dk.

1000/1000  
Mbit/s

## Bryggenets priser

Internet

Op til 1Gbit/s: 65. kr/md.  
(500/500 Mbit/s garanteret)

Tv

Grundpakke: 160 kr./md.  
Mellempakke: 360 kr./md.  
Mellempakke med Bland Selv: 360 kr./md.  
Fuld pakke: 485 kr./md.  
Fuld pakke med Bland Selv: 485 kr./md.

Telefon:

Forbrugsafregnet: 0 kr./md.  
Flatrate: 49 kr./md.  
Flatrate mobil: 99 kr./md.



# Fra Bryggen til Bruxelles

Europas togforbindelser skal gøres tidssvarende, og tech-giganterne tøjles, hvis Karen Melchior fra Radikale Venstre får en plads i Europaparlamentet den 26. maj

Tekst: Jonathan Heldorf  
Foto: Amanda Thomsen  
redaktion@bryggebladet.dk

Karen Melchior sidder i Borgerrepræsentationen for Radikale Venstre, men hendes hjerte banker for europapolitik. Hun er nummer to på sit partis kandidatliste, og hun har en lang dosmerseddel med i bagagen, hvis hun bliver valgt ind i Europaparlamentet ved valget den 26. maj.

*Hvad EU's største udfordring i den kommende valgperiode?*

– Klimaet. Vi bliver nødt til rent faktisk at få vedtaget noget, som er lige så ambitiøst som de skåltaler, nogle politikere holder. Hos Radikale Venstre har vi en række forslag, og de fleste af partierne er efterhånden blevet enige om, at det er noget, vi skal gøre noget ved. Men en anden stor udfordring er fremkomsten af nye, yderligtgående politiske bevægelser, som splitter det politiske billede op og provokerer. Enten provokerer de og er modbydelige overfor bestemte befolkningsgrupper, eller også så er politikken så ambitiøs, at



den ikke er realistisk at få gennemført. Disse partier har ingen vilje til kompromis, så det kan ende med et meget splittet og lammet EU-parlament. De ekstreme partier er ved at samle sig på tværs – mange af dem finansieret med lån fra Rusland, og det er bekymrende, for det er partier, som ikke vil det fælles forpligtende samarbejde i Europa. De sætter sig med armene over kors og siger bare nej hele

tiden, og sådan får vi ikke løst nogen af vores målsætninger om at være ambitiøse på klimaområdet, stille klimakrav til landbruget eller få elektrificeret vores transport. Det samme gør sig gældende i spørgsmålet om skattely og hvidvask i banksektoren.

*Hvad er din vigtigste mærkesag?*

– Min største mærkesag er at få reguleret digitaliseringen og tech-virksomhederne på en måde, som giver mening både for demokrati og samfund i forhold til op-havsret. Vi skal dog også bevare det fantastiske ved internettet, som er, at vi har et netværksbaseret felt, hvor alle folk kan byde ind og skabe nye virksomheder. Der er en kraft, som vi ikke ser i de gamle forretningsstrukturer, men det skal ikke være ligesom med de her elektriske løbehjul eller Facebook, som sagde: "Hvis du ikke ødelægger noget, så er det fordi, du ikke bevæger dig hurtigt nok". Vi skal passe på, at det ikke er vores demokrati og vores samfund, som bliver ødelagt. Det betyder, at der skal mere regulering til af tech-sektoren, men reguleringen skal ikke tage overhånd, så vi ikke længere har innovative pust.

*Efter to år i Københavns Borgerrepræsentation er Karen Melchior klar til at repræsentere Radikale Venstre i Europaparlamentet.*

*Hvordan mærker Bryggen konkret EU i hverdagen?*

– Mange af de krav der er

til både vandkvalitet, luftkvalitet og genbrug af ressourcer såsom glas, plastik og metal er noget, man er blevet enige om på EU-niveau. Dermed er EU med til at skabe udviklingen, hvor vi måske i Danmark ikke ville være helt så ambitiøse uden. Der er også mange virksomheder her på Bryggen og i start-op-miljøet, som har ansatte fra mange europæiske lande. De kan tiltrække kvalificeret arbejdskraft på grund af det danske system, hvor man har rettigheder i forhold til skolegang eller at komme på hospitalet. Vi har brug for – som kvarter og som by – at vi er åbne mod verden.

*Oplever du i øjeblikket et EU, der rykker tættere sammen, og bliver en stærkere international enhed? Eller er bevægelsen modsat?*

– Jeg synes, vi bliver en stærkere international enhed i Europa overfor omverdenen, fordi vi er nødt til det overfor blandt andet Kina, USA og Rusland, hvis økonomier vokser ekstremt meget. Det nytter ikke noget, at vi sidder og småskændes internt i EU, hvis vi skal gøre os selv gældende. Vi

må agere mere samlet.

*Hvordan tror du, at EU ser ud, når der er valg næste gang om fem år?*

– Om fem år har vi gjort op med den måde, vi bruger ressourcer på. Vi er blevet betydeligt bedre til at bruge mindre energi og genanvende eller reparere. Vi kommer også til at køre mere med tog, og en del af vores flytransport er flyttet over på biobrændsel og el. Vi skal gøre op med dem, der advokerer for had og splittelse, og de lande, der rykker væk fra demokratiet, er ikke helt så fuldgældige medlemmer af EU, som de er i dag. De kan ikke få EU-støtte på samme måde, hvis de ikke har en fri presse eksempelvis. Vi må have strammere konsekvenser overfor de lande, fordi vi har indset, at den demokratiske udvikling ikke kun går én vej. Siden Den Kolde Krig har vi levet i en illusion om, at når først ét land er blevet demokratisk, så går det ikke tilbage. Men der kan vi se på Ungarn og Polen, at det hurtigt kan gå den anden vej, og at de rettigheder vi har, det er nogle, vi skal blive ved med at kæmpe for.

LokalBolig

Islands Brygge



Solgt af LokalBolig

HALFDANSGADE 1, 3 TV • 2300 KØBENHAVN S

KONTANT: - • EJERUDGIFT/MD.: -  
UDB.: - • B/N EX. EJERUDG.: -/-

D

LokalBolig har netop solgt denne skønne lejlighed på Islands Brygge. Vi oplever stor efterspørgsel på lejligheder som denne og søger derfor lignende boliger til ventende kunder.

Kontakt os på 36 30 15 55, hvis du overvejer at sælge din bolig. SAG: 10-X0000066

EJER-LEJL.

BOLIG  
67 M<sup>2</sup>

STUER/  
VÆR.  
1/1

OPF./  
OMB.  
1913/2,



Luksuriøs lejlighed med altan på Bryggen

KLAKSVIGSGADE 8, 4 TH • 2300 KØBENHAVN S

KONTANT: 4.995.000 • EJERUDGIFT/MD.: 3.952  
UDB.: 250.000 • B/N EX. EJERUDG.: 20.250/17.462

B

Beliggenheden i den gamle del af Bryggen er klart ét af trumfkortene ved denne luksuriøse treværelseslejlighed. Herforuden udmærker hjemmet sig med kvalitetsmaterialer, lys og en vestvendt altan til eftermiddagssolen som giver et særdeles godt lysindfald. I bosætter jer i første række til Bryggen, men selvom I er tæt på det sumrende liv med et væld af hyggelige caféer, får I en rolig adresse, der stadig er super central med gåafstand til Tivoli, Rådhuspladsen og Hovedbanegården. SAG: 10-X0000066

EJER-LEJL.

BOLIG  
112 M<sup>2</sup>

ALTAN  
JA

STUER/  
VÆR.  
1/2

OPF./  
OMB.  
2006/2,

GÅR DU MED SALGSTANKER?  
- SÅ RING TIL LOKALBOLIG



LokalBolig

3630 1555