



Men nu er dommen faldet. Man kan som loven er skrevet i dag omgå tilbudspligten. Hvis politikkerne ønsker at bevare muligheden for at oprette andelsboligforeninger så skal loven laves om. **side 2**



Udgifterne til oprensning af den forurenede jord løber sig op til 250-300 millioner kroner, ifølge et notat fra Københavns Kommunes Økonomiforvaltning fra 15. januar i år. **side 4**



side 14

Bryggen Syd: De sidste brikker falder på plads

Med de seneste års store byggeaktivitet i Islands Brygge Syd er der ikke mange ledige byggefelter tilbage. For nylig er byggefeltet, hvor gaden Islands Brygge møder Hilmar Bausgaards Boulevard, gået

i jorden. Ud over to bolig-tårne på 14 etager kommer byggefeltet også til at rumme en bydelsplads ud mod havnen med mulighed for en ny stibro til Enghave Brygge. Stibroen vil give området en smutvej til Syd-

havnsmetroen, der åbner i 2024. Bryggebladet ser nærmere på de kommende bolig-tårne, pladsen og den mulige nye bro. *joe*

Læs mere på **side 10 & 11**



Illustration: Henning Larsen Architects



DIN TANDLÆGE PÅ ISLANDS BRYGGE - NÆRVÆR OG PERSONLIG SERVICE

Kigkurren 86, 1. sal, København S
+45 32 57 75 44 · islandsbrygge@tandlaegen.dk · tandlaegen.dk/islandsbrygge



Går du med salgstanker? - Så ring
52 90 00 12
-for en uformel snak

Personligt og nærværende boligsalg fra A-Z
- TIL FAST LAVT SALÆR -



David Lorentzen

Indehaver - Islands Brygge & Ørestad
Tlf. 70 254 264 · david@minbolighandel.dk

Amagers rammemand



Professionel indramning
på eget værksted

Alt glarmesterarbejde
udføres professionelt

- Indramning af malerier, litografier og plakater
- Alu- og trærammer på specielle mål samt standard mål



Grundlagt 1987
kjaerulff@kjaerulff-tietze.dk

Åbent: man-fre 08.00-17.00 · lør 10.00-14.00
Oliebladsgade 5 · 2300 S · 32 59 00 88

NYBOLIG ER NR. 1 FLEST SALG KORTESTE SALGSTID

Skal vi
også sælge
din bolig?

- Blandt alle ejendomsmæglere
beliggende på Islands Brygge*

Nybolig Islands Brygge

Vestmannagade 1 · 2300 København S
Tlf. 3259 7749 · 2302@nybolig.dk

* ifølge boligsiden.dk - find mægler d. 14-09-18 - ejerlejligheder solgt de sidste 12 måneder i København S



Alt i gulvafslibning
og gulvbelægning

FALK GULVE
fra A-Z

Din lokale gulvmand
☎ 3110 4510
Se vores hjemmeside www.falk-gulve.dk

Haraldsborg bliver ikke andelsforening

En hjørnesteen i lejeloven har fået mere end en flig slået af – den såkaldte 'tilbudsplicht' kan undgås, hvis flere købere erhverver beboelsesejendomme i et fællesskab, hvor ingen af dem opnår majoritet. Det har Højesteret slået fast

Tekst: Jean Gauthier
Arkivfoto: Ricardo Ramirez

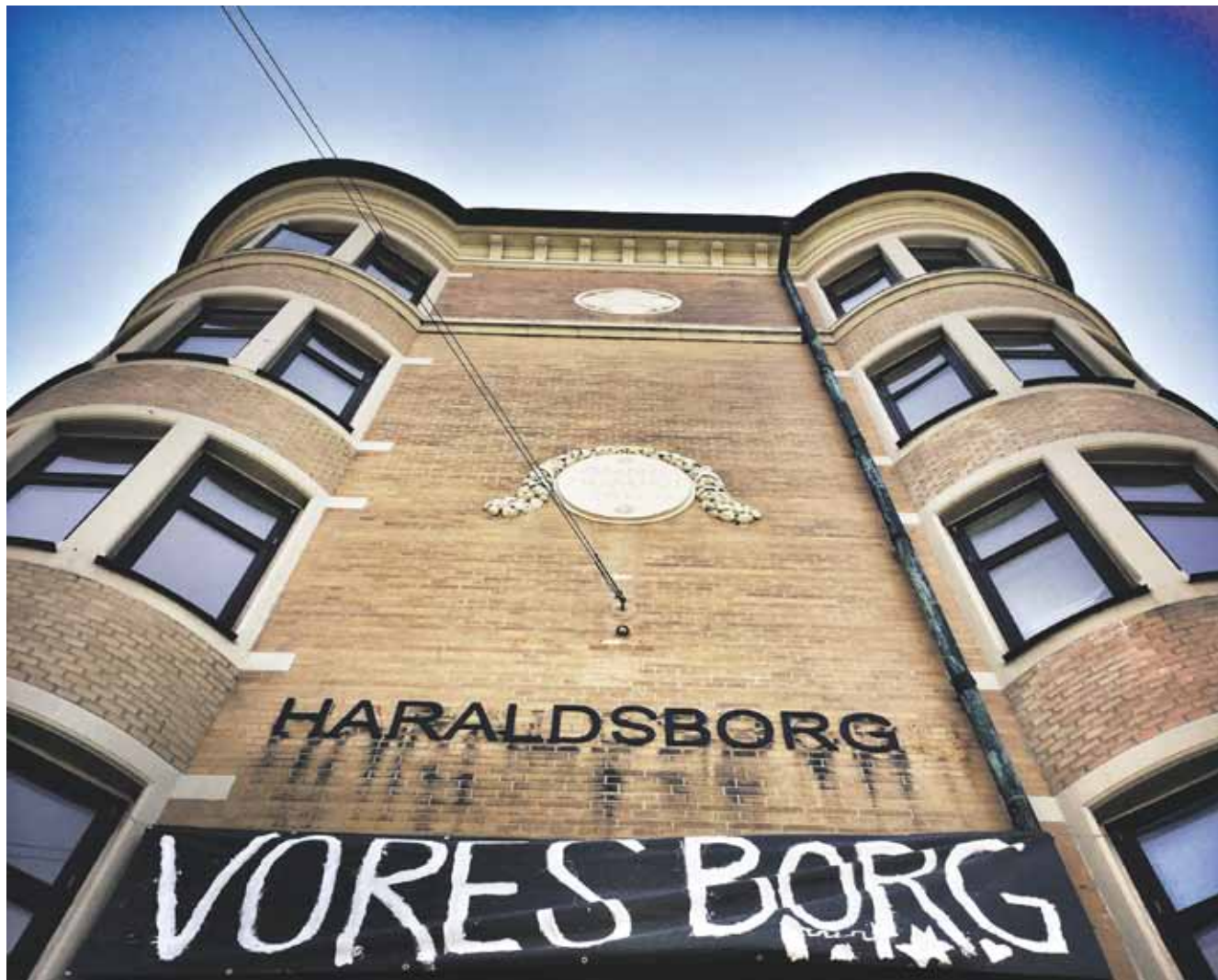
Normalt, når en udlejnings-ejendom bliver solgt, har ejeren en "tilbudsplicht", som giver lejerne en forkøbsret, inden ejeren sælger til anden side. Lejerne vil således få mulighed for at købe ejendommen som andelsboligforening ved at matche tilbuddet fra en eventuel køber.

I den konkrete sag, hvor beboelsesejendommen Haraldsborg blev handlet med fem andre ejendomme fra Carlsbergfondets portefølje, var der ikke én køber, men tre: PFA Pension, Danske Civil- og Akademiingeniørers Pensionskasse (DIP) og Juristernes og Økonomernes Pensionskasse (JØP). Pensionselskaberne købte henholdsvis 49, 34 og 17 procent af aktierne i hvert af ejendomsselskaberne.

Op dermed har ingen af dem opnået majoritet.

Lejerne i fem af de seks ejendomme lagde sag an mod pensionskasserne med påstand om, at de tre pensionskasser havde købt ejendommene via et hav af datterselskaber og dermed skabt en fordeling, der lige akkurat sikrede, at ingen af køberne fik aktiemajoritet, alene med det formål at undgå tilbudsplichten.

Sagen blev først ført i Østre Landsret og derefter anket til Højesteret, men



i begge instanser blev det vurderet, at ingen af pensionselskaberne havde majoritet, og dermed gælder lejelovens bestemmelse om forkøbsret ikke.

Således blev de seks bebo-

elsesejendomme skete i april 2016.

I 2019 fusionerede DIP og JØP. Det nye pensionselskab ejer således 51 procent og har dermed mere end en minoritets-

andel i de seks beboelsesejendomme.

'Juristeri'

Flemming Lyngse fra Haraldsborgs beboerrepræ-

sentation betragter bevæggrunden bag købet af Haraldsborg som 'juristeri'.

– Vi må konstatere, at vores modpart, Carlsbergfondet, PFA, DIP og JØP, mente, at de havde fundet

Deres Borg. "Hvorfor valgte de ikke bare at sælge til beboerne, deres tidligere ansatte? Carlsbergfondet havde fået den samme mængde penge", siger beboerrepræsentant Flemming Lyngse.

et hul i loven. Vi mente, at loven var ret klar – at hvis en ejendom bliver solgt, så udløser det tilbudsplicht.

– Højesteret har nu givet vores modpart ret – der er et hul i loven, og det har altså efter min mening muliggjort, at Carlsbergfondet og pensionskasserne har kunnet omgå tanken bag loven, siger Flemming Lyngse.

Efter afgørelsen i Højesteret er der ikke meget at hente for lejerne.

– At en af højesteretsdommerne giver os ret i vores fortolkning af loven viser dog, at sagen var vigtig.

– Loven kunne fortolkes, som vi bedømte den. Men nu er dommen faldet. Man kan, som loven er skrevet i dag, omgå tilbudsplichten. Hvis politikerne ønsker at bevare muligheden for at oprette andelsboligforeninger – så skal loven laves om, slutter Flemming Lyngse.

BRYGGEBLADET

Beboerhjørnet
Leifsgade 7 · 2300 København S

redaktion@bryggebladet.dk · annoncer@bryggebladet.dk
facebook.com/bryggebladetavis · bryggebladet.dk

Udgiver: Bryggebladet

Redaktør: Jean Gauthier(ljg)(ansv.)

Skrivere i dette nummer: Jørgen Østergaard(joe), Philip Thinggaard og Jean Gauthier(ljg)

Redaktion: Aleksander Thastum, Marianne Barfod (kisser), Carsten Hansen (CH), Vanessa Wolter, Jørgen Østergaard, Søren Valsø, Philip Thinggaard, Victoria Bloch Blytt Sandstad, Anne Kirstine Rasmussen, Tamara Espander Fanayeji, Martin Lennard Eriksen

Fotos: Ricardo Ramirez og skribenterne i øvrigt

Webmaster: William Gauthier

Annoncer: Steen Bindslev – 20 10 10 00
og Jean Gauthier 28 44 82 36.

DTP: Jens Burau (supergreen.dk)

Korrektur: Asger Jeppesen (ajj), Karsten Poulsen (delvis)

Administration: Karsten Poulsen, Carsten Stjernholm

Tryk: Sjællandske Medier, Holbæk

Oplag: 9.700

Distribution: Freja Lind (ansv.)

Bladet omdeles: Islands Brygge, Ørestad Nord, Havneholmen, Kalvebod Brygge, KUA og sydspidsen af Christianshavn samt til butikker, cafeer, hoteller og kontorer i områderne.

Næste nummer udkommer: 4. juni

Deadline: 29. maj

Også punktum for Gittergate-sag

Københavns Kommune havde ikke hjemmel til at træffe en beslutning om en gitterport ved Bådelaug Havnestads bådebro. Stålhegnet med låge må blive

Tekst: Jean Gauthier
Arkivfoto: Ricardo Ramirez

Man skal holde tungen lige i munden, når man læser en afgørelse fra Planklagenævnet. Det mest forståelige ved en første hurtig gennemgang af klagesagen om gitterporten ved Bådelaug Havnestads bådebro er én enkelt sætning:

– Planklagenævnet beklager den lange sagsbehandlingstid.

Jo, for sagen om "Gittergate" startede allerede i marts 2015 og kørte slag i slag mellem Københavns Kommune og Bådelaug Havnestad frem til den 1. februar 2017, hvor sagen overgik til Planklagenævnet. Afgørelsen? Tja, den blev offentliggjort den 28. april 2020.

Gittergate i en nøddeskal

Efter at en række fester og uautoriseret grillning på båd-



debroen i 2014 havde skabt problemer, besluttede Bådelaug Havnestad at ansøge By & Havn om tilladelse til at opføre gitterporten. Det fik man, og porten opførtes

i sensommeren 2015.

Københavns Kommunes Teknik- og Miljøforvaltning (TMF) mente, at det nyligt opførte stålhegn med port var ulovligt. TMF erkendte,

Søområde. Ifølge Planklagenævnet hører havnebassinet, inklusiv bådebro og andre faste anlæg, til Københavns Havns søområde.

at bådebroen er privatejet, men fastholdt, at der skulle være fri adgang for offentligheden, og at gitterporten dermed var i strid med lokalplanens hensigt.

Efter flere forsøg fra Bådelaug Havnestad på at opnå en dispensation endte sagen hos Planklagenævnet, og dér har den været lige siden.

Nævnets afgørelse: Bådebroen og gitterporten er inden for Københavns Havns søområde, som ikke hører under lokalplanen, hvorfor kommunens afgørelse ikke er gyldig. Kun Trafik-, Bygge- og Boligstyrelsen kan træffe en afgørelse om lovligheden af den omstridte gitterport.



Genåbning af caféer, restauranter og beværtninger skete i mandags. Hos Tobis var spændingen til at mærke. Kommer kunderne tilbage, eller holder de sig væk? Retningslinjerne fra myndighederne er ikke klokkeklare: Hyppigere rengøring, afstand én meter, ingen hyggesnak med gæster mere end 15 minutter, og så må der ikke bydes op til dans og tæt kontakt.

– Jo, selvfølgelig er det dejligt at være tilbage, siger Tobias Faber, indehaver af Tobis i Leifsgade, men det er også fortvivlende. Hvad skal der ske i fremtiden? Kommer mine kunder tilbage igen? Eller arbejder de alle sammen derhjemme?
– De har bare ikke friske croissanter derhjemme, siger en af de første kunder i caféen. Ligesom alle andre caféer i landet har Tobis været lukket siden torsdag den 12. marts – næsten ti uger. *ljj*



Klargøring. I Bryggens Spisehus havde de travlt i søndags – der skulle afmærkes med nye, tydelige opfordringer. *ljj*



Håndvaske i det fri. Ovre på skolen er børnene blevet instrueret i at vaske deres hænder – grundigt og ofte. Men der har været trængsel ved håndvaskene inde i skolen. Derfor er der blevet opsat håndvaske udendørs og rundt om skolen. Lidt af et særsyn. *ljj*

Bryggens Vask og Rens



OBS: NYE
ÅBNINGSTIDER

Priseksempler:

- Vinterfrakke 310,-
- Vinterjakke 285,-
- Skibukser 205,-
- 1 dyne & 1 pude 299,-
- Vask pr. kg 70,-

Nye åbningstider: mandag til fredag 11 - 18 · lørdag 10-14
Gunløsgade 27 · 20 99 12 00

HAIR by DAHL

Book din tid på
hairbydahl.dk
lige ved Langebro

Islands Brygge 1 B · Tlf. 32 54 81 02 · hairbydahl.dk
Åbningstider: Man.: lukket · tirs., ons., fre.: 9.30-17.30 · Tors.: 9.30-19.00 · Lør.: 9.00-13.00

Vi har åbent som normalt...



2 fl. Ch. Cayx Rosé **198,-** (Spar 40,-)

... og levere gerne øl og vand, vin og chokolade, gratis på Islands Brygge

Toft Vin

Islands Brygge 25 · 32 54 07 05
bryggen@toftvin.dk

BRYGGENS OSTEOPATI

FÆRRE SMERTER
MERE BEVÆGELIGHED
STØRRE FYSISK FRIHED
BRYGGENS-OSTEOPATI.DK



MÅSKE DANMARKS FLOTTESTE

GULVE

Gulvafslibning med
alle former for behandling

SEISTRUP

Isafjordsgade 6 · Islands Brygge
Onsdag-fredag 15 - 17.30 Lørdag 11 - 15 eller efter aftale
Tlf. 20885588 · www.pseistrup.dk · pseistrup@gmail.com

VI LAVER MÅSKE DANMARKS FLOTTESTE PLANKEBORDE

Spiseborde · sofaborde · hylder · bogkasser
spækbrætter · bænke · småmøbler

Alt efter dine mål og ønsker

SEISTRUP

Isafjordsgade 6 · Islands Brygge
Onsdag-fredag 15 - 17.30 Lørdag 11 - 15 eller efter aftale
Tlf. 20885588 · www.pseistrup.dk · pseistrup@gmail.com

apotek

SPØRG OS OM HÅNDKØBSMEDICIN

Apoteket rådgiver lige fra brugen af medicin, både hvordan den virker og hvilke bivirkninger, du skal være opmærksom på, til hvordan du holder dig og familien sund og forebygger sygdomme.

Islands Brygge Apotek · Islands Brygge 3-5 · tlf.: 32 95 63 61
Man, Tir, Tor, Fre: 09:30 - 17:30 Ons: 09:30 - 18:00 Lør: 09:30 - 13:30 Søn: Lukket

LYKKE
POLERING

RENE VINDUER?

Kontakt os
og få et uforpligtende tilbud

31 53 97 57
kontakt@lykkepolering.dk
www.lykkepolering.dk

Find os på Facebook:
[facebook.com/LykkePolering](https://www.facebook.com/LykkePolering)



Lærkesletten dyr i drift længe før første spadestik

Mens politiet behandler en sag om påståede forstyrrelser af ynglende lærker på Lærkesletten, sker der andre ting et par lag dybere nede i jorden. Selv for en gammel losseplads er jorden af tvivlsom kvalitet til byggeri, ifølge kommunen. Her længe inden første spadestik er regningen for jordforbedringer oppe på en kvart milliard kroner

Tekst: Philip Thinggaard

Seks miljøorganisationer har indgivet en anmeldelse til Københavns Politi. Konflikten bunder i en påstand om forstyrrelser af den amagerkanske natur tidligt om morgenen den 4. maj. Ifølge anmelderne gik der ikke – som lovet – personer foran maskinerne. De skulle gå jordbunden efter for skrøbelige og skjulte lærkereder, inden By & Havns rådgivere undersøger jorden nærmere. Jordens kvalitet skal vurderes med henblik på byggeri af det stort anlagte projekt Fælledbyen. Ordregiveren By & Havn fastholder, at alt maskineri og aktivitet skånede naturen og fuglelivet på Lærkesletten.

Påstand mod påstand

Hvad der faktisk skete på Lærkesletten den majmorgen er med andre ord påstand mod påstand.

– Vi afventer, at politiet tager stilling til sagen, siger Kristian Wedelkinck Olesen fra By & Havn.

– Vi er overbeviste om, at der gik personer foran maskinerne for at sikre sig, at der ikke var fuglereder på jorden, fortsætter han. Han tilføjer, at By & Havns rådgivere har bekræftet den grundige og skånsomme fremgangsmåde. Som ejer af grunden mener By & Havn ikke, at det er nødvendigt at indhente tilladelser. Miljøbeskyttelsesloven kræver således heller ikke særlige tilladelser, så længe det blot gælder undersøgelser af jordens bæreevne.

Øjenvidner og fotos

Københavns Politi bekræfter over for Bryggebladet, at man har modtaget anmeldelsen og undersøger sagen. Anmelderne selv, som omfatter Danmarks Naturfredningsforening, Dansk Ornitologisk Forening København samt to miljøorganisationer, sætter deres lid til øjenvidner og fotodokumentation. Blandt andet skal de dokumentere, at lærkereder den 4. maj måtte



Lærkesletten: Naturområde. Tidligere losseplads. Snart byggeplads. Arkivfoto: Ricardo Ramirez

bukke under for maskinerne besøg på grunden.

Gammel losseplads

Selvom den sydlige del af Artillerivej ikke længere hedder Lossepladsvej, så er dele af området stadig forhenværende losseplads. Den fortid præger jordens kvalitet og bæreevne som byggegrund. De omdiskuterede indledende undersøgelser har til sigte at finde ud af, hvor meget metangas der siver op. Men endnu mere kontroversielt er ønsket om at undersøge, hvor meget jorden skal sammenpresses for at sikre dens holdbarhed som fundament for byggeri. Her længe inden første spadestik skaber de undersøgelser diskussioner om miljø og økonomi.

Loven skal gælde

Projekt Fælledbyen skal i

høring i august 2020, inden det kan indgå i lokalplanen. Først efter det vil der ske egentlige miljøvurderinger. Men selv om man på egen grund kan foretage undersøgelser af jordens bæreevne, skal naturen stadig skånes. Det gælder dyrearter, især i yngleperioder og med særlige arter, herunder lærken.

– Men loven gælder, uanset om det er en krage, en husskade eller en lærke. Mange kan ikke lide råger, men derfor har de stadig ret til at være her, siger Grete Sonne fra Dansk Ornitologisk Forening København. Hun fortsætter:

– Jeg bliver helt vred, når By & Havn taler om, at de ejer jorden.

Tvivlsom forretning

Måske er det mest opsigtsvækkende, at byggepro-

jektet længe inden første spadestik ser ud til at blive dyrt. Ifølge et politikersvar fra Teknik- og Miljøforvaltningen karakteriseres jorden som af "meget blanded karakter", at den "ikke har særligt gode geotekni-

ske egenskaber" og at andre lossepladser giver en "langt højere bæreevne". Disse udfordringer med jorden er grunden til, at de kontroversielle såkaldte "forkomprimeringsøvelser" bliver omfattende. Ud-

gifterne til oprensning af den forurenede jord løber sig op til 250-300 millioner kroner, ifølge et notat fra Københavns Kommunes Økonomiforvaltning fra 15. januar i år. I en artikel i fagbladet Ingeniøren sættes denne udgift i perspektiv: Det kostede det samme at rydde op efter Cheminova i Vestjylland, en af de værste forureninger i danmarkshistorien.

Jordundersøgelse. Arbejde på område bag vandrehjemmet kan være i strid mod lov om jagt- og vildtforvaltning. Foto: Privat



Ingen fødselsdagsfest i år

Barnet fylder 115, men det bliver uden musik, underholdning og boder i gaderne. Ej heller fadøl, pølser, pandekager, balloner og snobrød

Bryggens fødselsdag har de sidste mange år været fejret med byfest i starten af september. Men ikke i år. Forsamlingsforbuddet er forlænget, og planlægningsgruppen bag arrangementet tør ikke løbe an på, at det ophæves inden 5. september.

– Hvert år lægger vi mange timer i planlægningen. Det har været en svær beslutning at træffe, skriver planlægningsgruppen bestående af Løkke og Lise fra Islands Brygges Handelsstandsforening, Laila fra Genbryggen, Steen fra Islands Brygges Lokalsråd og Kasper fra Kulturhuset Islands Brygge.

– En ting er selve festen. Men dagen har også udviklet sig til en vigtig dag for erhvervs- og foreningsliv på Islands Brygge. Det er en dag, hvor mange af de små har mulighed for at blive set. Det er dagen, hvor man kan møde sin lokale politiker, lokalbetjent og ikke mindst naboen. Det er "Bryggens dag". Og netop det har gjort beslutningen meget svær,



slutter arrangørerne i deres meddelelse.

Bryggens Fødselsdag vender forhåbentlig tilbage den 4. september 2021. *ljg*



3-årsdag 5. maj. Bryggens Bogskab fejrede en lille begivenhed: Bryggens Bogskab fyldte 3 år den 5. maj. Det er to bryggeboer, Thomas Christoffersen og Søren Magnusson, der står bag design og opførelsen af den populære byt en bog-skab i Havneparken, tæt ved Njalsgade og kulturhuset. Det er også dem, der holder Bryggens Bogskab vedlige og rydder op på hylterne, når det trænger til det. Bogskabet er til glæde for rigtig mange bryggeboer og en del sommergæster. Tillykke!
Foto: Ricardo Ramirez *ljg*



3-årsdag 5. maj. Islands Brygges Lokalsråd kunne fejre en lille begivenhed: Rolighaven i Havneparken fyldte også 3 år den 5. maj. Lokalsrådene var drivkraften bag den rolige plet med borde, bænke og buskads, tæt ved vandet og legepladsen i Havneparken. Her er der et område, lidt afsides, hvor man kan fordybe sig i en god bog, et parti skak, en stille stund med naboen eller andre ikke-støjende aktiviteter.

Øv! Bryggens fødselsdag fejres først igen i 2021. Illustration: Planlægningsgruppen bag Bryggens Fødselsdag

– Og vi fejrer også Havneparkens 36-års fødselsdag ved samme lejlighed, forklarede den "næsten" altid rolige Gertrud Eggers, som har tæt tilknytning til Bryggens samlingssted nummer ét. Hun var nemlig med – med spade i egen hånd – da parken blev til i april 1984. Foto: Ricardo Ramirez *ljg*





Vi glæder os til at byde dig velkommen på Bryggens hyggespot

Åbningstider
Mandag til torsdag 10.00 – 21.00
Fredag & lørdag 10.00 – 23.00
Søndag 10.00 – 21.00

Nyt menukort!
Book dit bord allerede nu på 5365 4010



Viggo Kampmanns Plads 5 • København S
Tlf. +45 5365 4010 • Mail: info@noeah.dk

Følg os på Facebook og Instagram  



MOTORSHOP
AMAGERS ÆLDSTE VÆRKSTED

SERVICEVÆRKSTED

MALERVÆRKSTED • AIRCON SERVICE

SKADECENTER

OLIESKIFT • SPORING • BREMSER

KLARGØRING TIL SYN • M.M.

VERMLANDSGADE 53, 2300 KØBENHAVN
KONTAKT OS PÅ 52 820 820

Shawarma plus falafel giver Shawafel

Som navnet antyder, stiller Shawafel dig ikke længere over for valget mellem shawarma og falafel. Men den egentlige nyhed for bryggeboerne giver indehaver Amir Comae selv: "Folk behøver ikke længere tage ind til byen for at få ordentlig shawarma og falafel"



Tekst: Philip Thinggaard
Foto: Ricardo Ramirez

Shawafel har haft en hæs-blæsende første uge på Islands Brygge 27.

– Det har til tider været kaotisk, siger indehaver Amir Comae, fuld af energi efter en overvældende start. På åbningsdagen den 8. maj fik de første 100 gæster stukket en frisk pitafalafel i hånden uden at skulle i lommen efter penge. De betalende gæster har været mindst lige så sultne efter mellemstilige lækkerier fra køkkenchef Sharif Tourk og hans hold.

Shawafel til vintereksamen

Men Amirs mission om at levere sund og velsmagende

de mellemstilige mad kommer først rigtig på prøve til efteråret og vinteren.

– Vi er her for Bryggen og Amager. Sommeren ved vi jo trækker masser af folk til Bryggen, siger Amir Comae og sætter straks det lange lys på:

– Men kvalitetsstempelen kommer først, når de lokale kommer her om vinteren også.

Flot modtagelse på Bryggen

– Vi er blevet taget fantastisk imod her på Bryggen! udbryder Amir Comae.

I coronatiden er der kun takeaway, og Amir lægger ikke skjul på, at han glæder sig til siddende gæster.

– Vi går enormt meget op i relationen med kunderne,

servering ved bordene og at få deres reaktion på maden, siger Amir Comae, der allerede har fået masser af positiv feedback på maden og oplevelsen. Men småfejl er naturligt i enhver opstart.

– Det gør mig ærgerlig, hvis bare én kunde skriver om noget, nævner Amir Comae og tilføjer selvsikkert:

– For jeg ved, vi har god mad og en flot forretning.

Frisk stemning

Shawafel har gjort meget ud af det op til start. Planter både udenfor og indenfor giver en frisk stemning, der passer godt til de venlige medarbejdere bag montren med de friske råvarer. Hvor nogle kebabsteder vælger

et kunstigt og lettere flosset murstenstapet på væggene, har Shawafel rå, fritstående mursten. Fra gæstesiden af montren følger man med i den koncentrerede og dog imødekommende stemning bag disken.

– Ligesom mange steder i Mellemøsten har vi falafelgryden ud mod butikken. Så kan gæsterne se med, siger Amir. Han understreger dog, at opskriften på den allerede toppopulære falafel er hemmelig.

Pizza på plænen

Den prominente adresse husede i et par årtier et pizzeria, indtil Amir og co. overtog og lavede alt om.

– Der er ikke så meget som en skrue tilbage fra før, understreger Amir

Comae. Shawafel holder dog fast i pizza.

– Det er oplagt for folk at dele en pizza ude på plænen ud mod vandet, indrømmer Amir Comae. Han minder om, at meze og andre mellemstilige specialiteter på kortet også er velegnede til deling. Det vil sige, når engang coronaen har lagt sig, og alle kan deles om tingene igen.



Kun til foto. Vi måtte ikke spise den velanrettede måltid i lokalerne.

Indehaveren
Amir Comae og køkkenchef Sharif Tourk er stolte over den nye indretning.

Bremset af tiderne

Skiltet med ordene "Åbner snart" har været i vinduet siden februar. Skiltet er der endnu, og Oliver Lindhardt tripper for at komme i gang

Tekst: Jean Gauthier
Foto: Ricardo Ramirez

Planen var simpel: 1. Etablere takeaway og spisestedet Olifar i Egilsgade. 2. Åbne senest medio marts. 3. Lukke cocktail bar i Helsingør. 4. Arbejde fuldtid med Olifar.

– Godkendelsen fra Fødevarestyrelsen kom endelig i sidste uge. Jeg havde håbet på at få den i starten af marts, siger Oliver Lindhardt. Men jeg mangler stadig de sidste indkøb for at kunne åbne stedet.

– Det drejer sig ikke om så mange penge, men lige nu har jeg valgt at prioritere familien fremfor forretningen, siger han.

Oliver bor selv i ejendommen. Forretningen ligger i Egilsgade 10 og lejligheden i Gunløgsgade 15, lige på den anden side af gården. Han bor med sin kone Sally og to børn Gaia og Marlie på henholdsvis 2 og 5 år. Transporttid fra hjem til arbejde er minimal.

Oliver har stadig konsulentvirksomhed. Men den virksomhed har været inaktiv under coronanedlukningen.



gen. Virksomheden rådgiver folk i restaurations- og barbranchen. Næsten alle aftaler, han havde indgået, blev sat på pause den 12. marts ved coronanedlukningen.

– Jeg havde glædet mig til

at arbejde tæt på hjemmet og slippe for over en times transport hver vej, forklarer Oliver.

– Nu venter jeg bare på regeringens støtteordning for tabt omsætning på grund af nedlukningen.

De penge, hvis de kommer, burde egentlig være nok til at starte op.

Fra jord til bord

Supper, sandwiches, dagens ret – både til frokost

og aftensmad; takeaway til virksomheder og håndværkere i dagtimerne og gode, gedigne måltider til bryggeboerne om aftenen, det hele til en rimelig pris, er tanken bag Olifar.

– Ideen er stadig at ar-

Humor i behold. "Jeg er bedre til at lave mad end at lave skilte", står der i Olifars vindue. "Spisestedet åbner så snart som muligt", siger Oliver Lindhardt.

bejde med et helårskoncept, forklarer Oliver. Jeg vil ikke være afhængig af sommeromsætning fra alle gæsterne i Havneparken. Jeg vil være en integreret del af bydelen.

Oliver forklarer, at han gerne tager udgangspunkt i sæsonernes gode råvarer.

– På sigt skal det bagerste lokale indrettes, så man kan afholde små events om aftenen eller i weekenden. Når lokalet ikke bruges til dette, kan det være et sted, hvor børnene kan lege, mens forældrene får sig en snak over kaffen. Jeg synes, at der mangler sådan et sted på Bryggen.

– Nu må vi se, hvad der sker ... Nu må vi se, slutter Oliver med et halvt smil.

NY DANSEKOLE
PÅ BRYGGEN



OPSTART
D.26 AUGUST

TILBUD TIL DE HURTIGE.
PRIS 1800 (SPAR 1000,-)

EST. 2007

CPH DANS

VI BRÆNDER FOR DET VI LÅVER

WWW.CPHDANS.DK

ÅBENT IGEN!

Nyd dagens ret, en latte eller en kold øl
på vores terrasse
Eller spise i caféen og nyde
lækkerierne fra vores menukort – se det på bryggens.dk
Vi har åben alle hverdage fra 8.00 til 21.00
og 9.00 til 21.00 i weekenden (køkkenet lukker 21.00)

Onsdag 20.05

Ristede laks med
Romesco sauce og
stegte kartofler

Torsdag 21.05

Gryde stegt kylling
med Rabarber Kompot,
sky sauce og kartofler

Fredag 22.05

**Porchetta (Italiensk
Rullesteg)** med
Rosmarin Kartofler og
grillet grønsager

Lørdag 23.05

Okse cuvette med
Bearnaise og Fritter

Søndag 24.05

Mørbradgryde
med Perleløg og
champignons dertil
Kartoffelmos

Mandag 25.05

Kylling i karry med ris
og kokos

Tirsdag 26.05

Stegt flæsk med
persillesauce og
kartofler

Onsdag 27.05

Frikadeller med
stuede spidskål og
rødbeder

Torsdag: 28.05

Bagt laks med pesto
crust, kartofler og
forårsgrønt

Fredag: 29.05

Okse cuvette med
svampe creme og
duchesse

Vi leverer stadig
vores dagens ret
til 99kr.
Du kan også bestille
retter fra vores
menukort
(speciel pris
på ud af huset)
hver dag
fra kl. 17-20

Levering 20
kr. (gratis for
pensionister)
Ring og bestil på
31 21 59 49



■ Spørg efter vegetar
muligheder
■ Ring og bestil inden
17.00 på 31 21 59 49

■ Levering til døren el-
ler takeaway
■ Menuen findes også
på www.bryggens.dk

Bryggens Spisehus – Kulturhuset – Islands Brygge 18 – 2300 København S

Kære bryggeboer

Kulturhuset Islands Brygge er indtil videre lukket. Ligesom alle andre afventer vi myndighedernes udmelding om processen for genåbningen af kulturinstitutioner, og hvor mange mennesker der må samles. Vi aflyser ikke arrangementer, før vi har fået en udmelding fra myndighederne om omfanget af påbud mod større forsamlinger. Har du købt billet til et arrangement, der aflyses, får du direkte besked. Vi vil selvfølgelig vil gøre alt, hvad vi kan for at afholde så mange af de planlagte arrangementer som muligt.

Vi glæder os til at se jer igen!



**Du kan holde dig opdateret
om aflysninger og nye datoer på
Kulturhusetislandsbrygge.dk**



Foreningsdanmark kan gå i stå

Foråret er for de fleste foreninger tid til generalforsamlinger. Men langt de fleste af Bryggens foreninger har i snit flere end ti medlemmer og må derfor ikke samles under et tag. De store beslutninger, som kun generalforsamlingen kan tage, må derfor udskydes.

Men hvad gør man så, mens man venter på en melding fra staten om en forsigtig genåbning af aktiviteter? De fleste foreninger hører under paraplyorganisationer med brugbare hjemmesider, der svarer på de fleste spørgsmål omkring corona-

virus og håndtering af aktiviteter.

Næsten alle råder enstemmigt: Udskyd generalforsamling og vent.

– Coronavirus. Hvordan skal I forholde jer som forening?

– Frem til 8. juni 2020 er det ikke tilladt at samles mere end 10 personer. Vi anbefaler derfor, at I udskyder jeres generalforsamling, til samfundet åbner igen.

– Hvis der er vigtige beslutninger på generalforsamlingens dagsorden, som ikke kan afvente en senere generalforsamling, eller som er kritiske for forenin-

gens virke, kan I afholde generalforsamlingen digitalt. I kan også sende enkelte punkter ud til beslutning og bede medlemmerne melde tilbage inden en fastsat dato, læses der på blandt andre ABF's hjemmeside.

Men alle hjemmeside påpeger: "I skal være opmærksomme på, at generalforsamlingen skal afvikles på en måde, der ikke udelukker medlemmer fra at deltage og give deres mening til kende".

Er der blot et medlem, der ikke kan deltage – kan generalforsamling erklæres ugyldig. *ljg*



Lån bøger igen

Siden i mandags er Københavns 20 biblioteker igen åbnet for udlån og aflevering af bøger – også biblioteket på Islands Brygge i Njalsgade. I første omgang vil det kun være muligt at aflevere og låne reserve-rede bøger i et begrænset tidsrum på hverdage. Åbningstider bliver i første omgang mandag til fredag fra 13 til 17.

For at undgå trængsel og for at kunne overholde sundhedsmyndighedernes retningslinjer om at holde afstand er man nødsaget til at reservere en tid på Københavns Bibliotekers hjemmeside for at kunne aflevere eller afhente bøger

bestilt online. Det skal forhindre køer og dermed mindske smitterisikoen.

– Vi er mange, der har glædet os til at få adgang til bibliotekernes fysiske bøger igen. Noget af det, vi har savnet mest under nedlukningen, er kultur-fællesskaberne. Krisen har i den grad vist, hvor fattigt vores samfund ville være uden biblioteker og andre kulturelle tilbud," siger kultur- og fritidsborgmester Franciska Rosenkilde (Å) i en pressemeddelelse.

Bemærk, at det ikke vil være muligt at tage ophold på biblioteket og sidde og læse, arbejde eller låne bøger direkte fra hylderne. *ljg*

SÅDAN LÅNER OG AFLEVERER DU BØGER:

- For at benytte Københavns Biblioteker er det nødvendigt at booke en tid for at få adgang til reserveringer og aflevering.
- På den måde mindskes smitterisikoen, og antallet af besøgende kan holdes inden for de angivne retningslinjer.
- Den tid, der bookes, er vejledende. Man kan derfor opleve at skulle vente på at få adgang til biblioteket.
- Hjælp bibliotekerne med at skabe et trygt besøg: Kom alene, hold afstand, overhold bibliotekets anvisninger, og vis hensyn til hinanden og bibliotekets medarbejdere.
- Bibliotekerne er åbne på alle hverdage fra klokken 13-17, lukket i weekenden.
- Tider bookes via Københavns Bibliotekers hjemmeside: www.bibliotek.kk.dk
- Ved biblioteksspørgsmål kan du kontakte supportcenteret 'Biblioteket Online' på telefon 33 66 30 00 eller via www.bibliotek.kk.dk/kontakt



PICNICMENU

PICNICMENU FOR 2

2 stk. croquettes • Edamame med salt og citron •

Tempura treat • New York •

Tasty tuna • Sizzling favorites

375 KR

ELLER DEN MED ØL

2 valgfri 33 cl Mikkeller øl

445 KR

15%

RABAT MED KODEN
'SAMMENHVERFORSIG'
Gælder t.o.m. 28/5



LETZ SUSHI

EST. 2003

Find os på Snorresgade 1



Boligtårne i grøn forklædning



Illustration: Henning Larsen Architects

Islands Brygge Syds lokalplan – der er navngivet "Artillerivej Syd" – er blevet justeret af to tillæg siden vedtagelsen af den oprindelige lokalplan tilbage i 2006. I den første lokalplan optrådte en række solitære bygninger, individuelt formede og med stor variation i materialevirkning – for nu at bruge de samme ord som i plandokumentet. Flere af disse bygninger er i dag realiseret, men ved tillæg nr. 2 blev udformningen af en række af højhusene ændret fra – man kunne kalde det – skulpturelt udformede bygninger til firkantede kasser. Det ærgrede flere i forbindelse med vedtagelsen af tillæg nr. 2. På byggefeltet, hvor gaden Islands Brygge møder Hilmar Baunsgaards Boulevard, var planlagt et ovalt højhus benævnt Gasometeret. Denne bygningssudformning forsvandt

i tillæg nr. 2, der i stedet beskriver to identiske bygninger med kvadratisk grundflade. Dette projekt er navngivet Havnebryggen Sirius og opføres af PensionDanmark. Havnebryggen Sirius får et udtryk, der minder om byggeriet Frihavnstårnet i Nordhavn, men tilsat grøn forklædning. På altanerne bliver der således indbygget altankasser med vandingssystem baseret på opsamlet regnvand. Dette system skal sikre bygningerne et grønt udtryk – uden at beboerne selv behøver at være flittige med vandkanden. Bygninger med beplantning og indbyggede vandingssystemer er ret sjældne i Danmark. VM-Bjerget i Ørestad er dog et eksempel på, at det godt kan lade sig gøre i et dansk klima.

Som forbipasserende kan

se, er projektet i fuld gang. "Byggeriet er så fremskredet, at PensionDanmark starter salgsprocessen efter sommerferien, og på det tidspunkt vil salgsmaterialet foreligge. De personer, der har skrevet sig op på interesselisten, får besked om dette i de kommende dage. Vi venter, at færdiggørelsen af de to tårne og den centrale plads finder sted i slutningen af 2022," oplyser direktør for Ejendomme i PensionDanmark Marius Møller til Bryggebladet.

De to boligtårne på 14 etager kommer til at rumme 116 ejerlejligheder fra 73 kvadratmeter til eksklusive penthouselejligheder på 188 kvadratmeter med 120 kvadratmeter tagterrasse. Ifølge PensionDanmark får alle boliger udgang til terrasserne fra alle opholdsrum.

Bryggen Syd

Snart ti år som byggeplads. Når de sidste metalplader er fjernet, de sidste kantsten rettet op og de sidste håndværkere er væk, vil det være tid til at aflæse den nye bydels kvaliteter og ideer til boligområdet. Vi tager et kig på nogle af de sidste projekter.

Tekst: Jørgen Østergaard



En ny bydelsplads

De to grønklædte boligtårne er placeret omtrent for enden af Hilmar Baunsgaards Boulevard. Det ene tårn kommer til at ligge ud til havnepromenaden og det andet ud til gaden. "Huset nærmest gaden vinkles for at give variation i den ellers stramme struktur", lyder forklaringen i lokalplanen på tårnets lidt skæve placering på byggefeltet. Husenes placering åbner for to nye byrum – et mindre mod syd dedikeret til leg og boldspil – og et større mod nord, der i lokalplanen er tænkt som den egentlige bydelsplads: "Et sted at samles, et sted at bevæge sig og lege, holde loppemarkeder og et sted at sidde i solen. Her mødes havnens og Fælledens udtryk, hvor Fælledens beplantning og frodighed bringes ind på pladsen med træer og planter med stor variation."

Hen over pladsen anlægges en cykelsti, som på sigt kan blive ganske trafikeret. Cykelstien vil lede hen til en planlagt ny stibro over havnen til Enghave Brygge. Derudover vil stien også blive adgangsvej til området syd for Havnevigen. Lokalplanens stistruktur forudsætter nemlig, at cyklister ikke på sigt kan benytte den

nuværende mere direkte vej i forlængelse af gaden Islands Brygge til Rundholtvej, men skal ledes ud på Havnepromenaden via stien på bydelspladsen.

Den nordlige del af pladsen bliver til et bydelstov, og ifølge lokalplanen er det især her, at der er gode muligheder for fælles ophold og leg i samspil med udeservering hørende til cafeer og restauranter i bebyggelsen nord for. Lokalplanen

fastlægger, at mindst 75 procent af facadelængden ud mod pladsen skal anvendes til såkaldt publikumsorienterede serviceerhverv. Dette begreb omfatter blandt andet butikker, restauranter og caféer. PensionDanmark åbner for, at man i Havnebryggen Sirius kan tilkøbe erhvervslokaler i stueetagen sammen med boligen.

Beplantning bliver et vigtigt element i at af-



ernet fra
ere taget hjem,
ntitet som
i Bryggen Syd.



Havnebryggen Sirius er kun en byggeplads lige nu. Her skal der også være Bryggen Syds centrale bydelsplads. Foto: Ricardo Ramirez

Ny stibro over havnen?

grænse pladsens funktioner og forbedre mikroklimaet. Placeringen ud til havnen gør pladsen relativt eksponeret for vindstrømningerne fra vest og syd/sydvest, som er de hyppigst forekommende vindretninger. Vindanalyser udarbejdet af Henning Larsens Tegnastue viser, at "strategisk placerede vegetationsbælter med let underbeplantning i rummet foran og mellem de to bygninger vil have en gavnlige effekt på mikroklimaet og kraftigt nedsætte den lokale vindhastighed. Desuden vil en typologisk bearbejdning af terrænet danne mindre lælommer og have en positiv effekt på det overordnede vindmiljø." Lokalplanens illustrationer viser, hvordan plantebede afgrænser cykelstien fra de tilstødende dele af pladsen.

Langs Havnepromenaden anlægges en træbrygge. Ud for pladsen nord for den planlagt stibro udvides træbryggen til et skulpturelt trappeanlæg, der giver adgang til vandfladen. I trædækket integreres grønne øer af strandengbeplantning. De grønklædte boligårne får således selskab af en del grønne elementer.

Allerede i den oprindelige lokalplan fra 2006 nævnes en forudsat stibro over havnen, men først i Tillæg nr. 2 fra 2017 er sammenhængen med Bryggen nærmere beskrevet. En stibro i en lokalplan betyder ikke nødvendigvis, at broen er besluttet, men at den er mulig. At broen er tænkt ind i planlægningen af området – eller at udviklingen i hvert fald ikke umuliggør en fremtidig bro. Tilsvarende optræder broen også i lokalplanen for Enghave Brygge.

Atypisk for broer er vinklen, hvormed broen krydser havnen, nærmere 45 end 90 grader. Broen skal altså krydse vandet på skrå. Broen vil bringe Islands Brygge Syd tættere på metroen. I dag er der cirka 1,5 kilometer til metrostationerne Islands Brygge, Universitetet og Sundby – metroen er altså ikke lige rundt om hjørnet. Når Sydhavnsmetroen åbner i 2024, bliver der via Bryggebroen omtrent samme afstand til metrostationen Havneholmen. En ny stibro giver en smutvej til metrostationen Enghave Brygge, og med omtrent en halvering af afstanden vil området ligge i gåafstand fra metroen.

Beslutning og finansiering af broen udestår dog: "I lokalplanerne for henholdsvis Enghave Brygge og Artillerivej Syd er der vist mulighed for en stibro over havnen, men der er fremhævet, at der ikke er truffet beslutning herom. Det forventes ikke at blive aktuelt med forslag herom, før Sydhavnsmetroen er færdig, hvilket forventes at ske i 2024. Til den tid vil en stibro give god adgang fra Islands Brygge til metrostationen ved Enghave Brygge," oplyser Teknik- og Miljøforvaltningen til Bryggebladet.



Foto: Henning Larsen Architects

Det tegner godt!

Kommentar af Jørgen Østergaard

Ved første øjekast ligner stibroens forbindelse til Bryggen noget, man har set før. Stiforløbet på Bryggesiden leder tanker hen på Bryggebroen. Begge steder skal styret svinges et par gange, inden man som cyklist når frem til vejen Islands Brygge. Og begge steder vil man møde et stort byggeri, ved Bryggebroen Gemini Residence i de ombyggede siloer, og ved Islands Brygge Syd de to 14-etagers boligårne Havnebryggen Sirius. Denne lighed kan godt give anledning til lidt indledende bekymring. I årevis fremstod pladsen for enden af Axel Heides Gade som et besynderligt sted med først parkering og siden store sten smidt på asfalt til at mildne sammenblandingen af fodgængere og hurtige cyklister.

Men der er heldigvis flere afgørende forskelle, der kan gøre den nye bydelsplads til et rigtigt velfungerende byrum. Der er indtænkt en klar afgrænsning mellem

cykelsti og opholdsarealer. Afgrænsningen skabes via træer, plantebede og niveauforskelle, der samtidig forbedrer mikroklimaet ved at bremse vinden.

Modsat de døde, afvisende facader ved Bryggebroen bliver der på bydelspladsen levende facader med plads til caféer og restauranter med udeservering. Den nordlige del af pladsen vil få masser af eftermiddags- og aftensol, og det skal nok blive populært at spise her med udsigt til vandet. Den tilstødende træbrygge ved vandet vil helt sikkert også blive flittigt benyttet, som det i dag er tilfældet med træbryggerne ved Havneparken.

Stibroers samspil med den øvrige by er notorisk en svær disciplin. Seneste øvelse var Lille Langebro, og stibroen til Enghave Brygge bliver heller ikke uproblematisk. Cyklister vil hurtigt frem og helst den korteste vej. Planen om at flytte stiforløbet mod syd over på Havnepromenaden kan nok give et lidt hidsigt kryds ved broens landfæste. Man forstår Grundejer-

foreningen Artillerivej Syds ønske om at fastholde det nuværende stiforløb forbi Havnevejen som beskrevet i Bryggebladet 5. marts 2020.

Først skal stibroen besluttes og finansieres. Ifølge Teknik- og Miljøforvaltningen forventes det først aktuelt, når Sydhavnsmetroen er færdig. Men normalt går der mange år fra beslutning, forundersøgelse og så videre, til en bro står færdig. Og alle stibroer over havnen er vist uden undtagelse åbnet med betydelige forsinkelser. Endelig skal stibroen endda konkurrere med endnu en planlagt krydsning af havnen ved Tegllholmen. Så smutvejen til metroen kan desværre have lange udsigter.

Det bliver spændende at se, hvordan det grønne udtryk på Havnebryggen Sirius kommer til at fremstå. Når de to årne og bydelspladsen står færdige i slutningen af 2022, vil flere af de sidste brikker i omdannelsen af Islands Brygge Syd til eksklusivt boligområde falde på plads. Det tegner godt.

Cyklister må kigge længe efter nyt gammelt lys

De gamle lygter i asfalten på cykelstien på Amager Fælled er itu og færdige. Behovet for orienterende lys for især cyklister er til at få øje på. Beslutningen om at tænde for lyset igen er kompliceret. Fredning, miljø og kommunal kassetænkning spiller ind

Tekst: Philip Thinggaard
Foto: Ricardo Ramirez

Når mørket lægger sig, skal der være ret mørkt på et fredet område som Amager Fælled. De senere år er den diskrete belysning i asfalten på stien fra Artillerivej til Ørestads Boulevard gået helt i sort. Anlægget fra 2013 er slidt op og ikke vedligeholdt. De små solcelledrevne lygter, der for få år siden blev lagt ned i asfalten, glimter nu kun sporadisk. Deres funktion som orientering for cyklister og fodgængere er udtjent. Nu er spørgsmålet, hvilken let lysende løsning der skal komme i stedet. Budget og fredningskrav komplicerer sagen.

Ellers tak til mørk sti

Mens nogle brugere af stien sætter deres lid til medbragt lys, styrer andre i en stor bane udenom, når mørket melder sig. En af dem er 24-årige Benise Skarsø. Hun pendler på cykel mellem arbejdspladsen på Fisketorvet og hjemmet på Amager.

– Til vinter tager jeg den helt sikkert udenom, når det er mørkt. Der er det måske ikke så rart at cykle herude, siger hun.

Benise tilføjer, at det ikke kun handler om sikkerhed på cyklen:

– Man har jo hørt om, at der er sket noget på Amager Fælled.

Koks i driften

Der er strenge krav til belysningen på Amager Fæl-



led, der skal være begrænset. Da man i 2013 satte det nu udtjente solcelledrevne lys op, blev udgifter til drift og vedligeholdelse glemt. Kommunens driftsbudget til gadebelysning dækker kun lys, der er tilsluttet strøm, ifølge et notat fra Teknik- og Miljøforvaltningen fra januar i år. Derfor kan de eksisterende lys ikke blive repareret, og

derfor skal der sættes helt nye midler af til et helt nyt anlæg.

Sket meget siden 2013

Beslutningstagerne skal med andre ord finde pengene til nyt lys i en anden kasse. Den beslutning kan have lange udsigter, da forvaltningen først skal undersøge mulighederne på et

marked, hvor der er sket en del siden 2013. Peter Behrendorff Poulsen fra DTU Fototeknik sammenligner udviklingen med mobiltelefoner.

– Solceller holder stadig kun i en vis periode, men den periode er blevet længere, siger han. Poulsen tilføjer, at de nyere modeller især har levetid om vinteren, er nemmere at ser-

Stibelysning. Mange cyklister undgår stien over fælleden, når det er mørkt. Udsigt til ny belysning trækker ud.

vicere og har færre dele, der bliver slidt.

Mangler viden

Teknik- og Miljøudvalget står med det sidste ord i forhold til at finde penge i budgettet. De udvalgsmedlemmer, som Bryggebladet har talt med, er åbne over for muligheden. De fleste ønsker gode og trygge forhold for cyklister og fodgængere, men savner konkret viden om, hvor meget det vil koste at hjælpe brugerne af stien på vej gennem det fredede område i de mørke aften- og morgenstunder.

Politisk beslutningsgrundlag

Jacob Næsager fra Konserverative er optimistisk i forhold til at finde rum i dette års budget:

– Vi vil stille forslaget inden efteråret. Så ryger vi ikke ind i 2021, hvor der er anlægsloft.

Mette Annelie Rasmus-

sen fra Radikale Venstre vil helst se priser og vilkår for konkrete løsninger, før hun lægger sig fast på noget.

– Vi vil gerne se på en energieffektiv løsning, der er skånsom for miljøet på Amager Fælled. Men vi skal først vide, hvor meget det vil koste, så det kan ske ansvarligt og inden for budgettets rammer, siger hun og fortsætter:

– Denne gang skal der stilles krav til leverandøren, hvad angår kvalitet af materialer og vedligeholdelse.

Lokalt bud.

Tæt ved stien, lige på den anden side af Artillerivej, ligger der måske ikke lige frem en løsning, men i hvert fald et lokalt bud. Ib Mogens er direktør i lysvirksomheden Out-sider, som holder til på Kigkurren.

– Der er helt sikkert kommet udvidet åbningstid de senere år, når det gælder solcellelys, siger den ingeniøruddannede Ib Mogens. Han nævner blandt andet små kondensatorer, der kan erstatte de besværlige batterier inde i lygten.

– Den har ingen sliddele, men lyser til gengæld ikke så kraftigt, siger han om et af virksomhedens produkter. Han slutter med at byde Københavns Kommune op til en lille dans:

– Hvis kommunen leverer arbejdskraft til installation, stiller vi gerne materiale til rådighed på en kort teststrækning, siger han.

– Så kan de jo se, om det er noget, de vil gå videre med. Hvis ikke kan man altid pille det ned igen, slutter Ib Mogens.



Ridehallen tager form. Når byggeriet er fuldent, bliver der plads til 30 nye hestebokse, foderum, sadelrum samt en ekstra indendørs ridebane: Et grundareal på cirka 1.700 kvadratmeter. Når den nye hal er færdig senere i år, bliver de udtjente staldbygninger på ejendommen fjernet, og arealet mellem den fredede ballongangar og den nye hal bliver indrettet til udendørs ridebane og opholdssted. Det er den københavnske fritidsklub Rideklubben Ridevenner, der får glæde af de nye faciliteter.

ljg



Ved indgangen til Amager Fælled. To gange om året, den 5. maj og den 29. august mindes vi tre soldater, der faldt i kamp ved den tyske besættelsesmagts afvæbning af den danske hær og flåde, søndag den 29. august 1943. Korporal Svend Halager Michelsen, menig Poul Vilhelm Olsen og menig Aage Edvard Hansen, alle fra 6. Artillerifoddeling, faldt i kamp ved slaget i Ballonparken, eller barak- og teltlejren, som det hed dengang. Blomster og krans lægges også den 5. maj på Danmarks befrielsesdag ved mindestenen ved Halfdansgade.

ljg

ISLANDS BRYGGE - Jens Otto Krags Gade 8, st. tv 



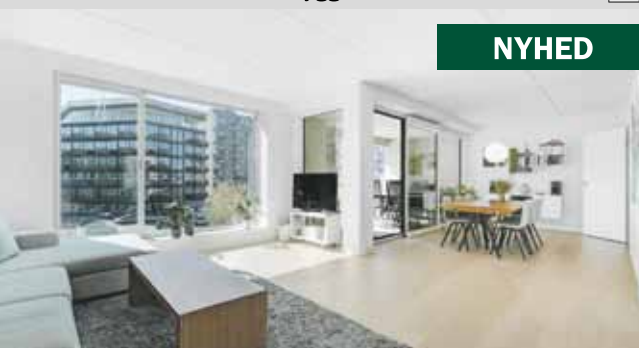
NYHED



Du kan se frem til et tidsløst spisekøkken og en stue som ligger som kernen af hjemmet med et stort vinduesparti mod den solrige altan der skruer helt op for lysindfaldet. Sag: NCS6727

Kontantpris:	2.995.000	Bolig m ²	64	Vær	2
Ejerudgift pr. md:	2.594				
Udbetaling:	150.000	Etage	st.	Opført	2006
Br/nt ekskl. ejerudg:	12.230/10.822				

KØBENHAVN S - Islands Brygge 77E, 2. tv 




NYHED



Med nøglerne til Islands Brygge 77E 2. tv. får I en hverdag i topklasse! Denne stilrene lejlighed byder nemlig på mange kvaliteter, som skal opleves med egne øjne. Sag: NCS7618

Kontantpris:	5.495.000	Bolig m ²	118	Vær	4
Ejerudgift pr. md:	4.863				
Udbetaling:	275.000	Etage	2.	Opført	2008
Br/nt ekskl. ejerudg:	22.381/19.810				

ISLANDS BRYGGE - Weidekampsgade 69, 3. TV 



NYHED



Denne lejlighed er som skræddersyet til kvalitetsbevidste og kompromisløse købere - boligen vil nemlig imponere på samtlige parametre, og den skal uden tvivl opleves med egne øjne. Sag: JWL8014

Kontantpris:	5.695.000	Bolig m ²	104	Vær	3
Ejerudgift pr. md:	3.850				
Udbetaling:	285.000	Etage	3.	Opført	2006
Br/nt ekskl. ejerudg:	23.208/20.542				



90 solgte

NYBOLIG ER NR. 1 FLEST SALG

- Blandt alle ejendomsmæglere beliggende på Islands Brygge*
Kontakt os på tlf. 3259 7749 eller 2302@nybolig.dk

Nybolig Islands Brygge

33 solgte

14 solgte

9 solgte

Nybolig

Anden mægler

Anden mægler

Anden mægler

Skal vi også sælge din bolig?

* Ifølge Boligstaden.dk d. 03-02-2020: Alle boliger solgt i 2300 København S de seneste 12 måneder uden projektsalg

Bryggeopfinder: Markus Iversen

Bryggebo Markus Iversen og hans makker Orion Pilo har designet NoTouch: Et værktøj i messing der hjælper med at undgå berøring med dørhåndtag, tastatur på hæveautomat, knap til elevator, postkasse, låge på skraldecontainer og lignende

Tekst: Jean Gauthier
Foto: Ricardo Ramirez

Alle kender legen 'jorden er giftig'. Men i disse coronatider kunne legen ændres til 'overflader er giftige'. Coronavirus overlever kun op til tre timer i luften, mens på overflader er det noget længere: Pap – et døgn og tre dage på plastik og rustfrit stål. Jo færre overflader, man berører i løbet af en dag, jo bedre.

– Hvis du i løbet af din dag har passeret fem døre, der hver er blevet benyt-

tet af fem personer, så har du været i kontakt med 25 mennesker. Ændrer vi det til 10 døre, som 10 andre personer har benyttet, så har du været i kontakt med 100 mennesker. Det er uden at tage højde for de døre, de andre personer har benyttet, forklarer Orion Pilo og Markus Iversen grundlaget bag deres opfindelse.

– Regnestykket er uendeligt, og derfor mener vi, at NoTouch er et godt værktøj til at mindske smittespredning.

NoTouch er lavet af mes-

sing, som er et antibakterielt metal. Redskabet har grundlæggende tre egenskaber: At kunne tage fat i håndtag, at trykke på knapper og at løfte postkasseklapper og lignende. Alt uden at røre ved disse overflader.

Det lille styk værktøj kan også bruges som nøglering. NoTouch er produceret i Jylland.

Fart på

Bryggebladet kender godt Markus af udseende. I den

tid, hvor han gik på Skolen på Islands Brygge, har vi set ham utallige gange suse forbi redaktionslokalerne. Vi var sikre på, at hans elektriske kørestol kun havde to knapper: Fuld fart og stop.

Og det er gået stærkt for Markus. Efter skoletiden på Skolen på Islands Brygge i 2013 blev det tid til gymnasiet og herefter DTU, hvor han kun mangler et år af sin uddannelse i proces og innovation. Her er han klassekammerat med Orion Pilo, den anden opfinder bag NoTouch og firmaet Saanize.

– Det tog os omkring halvanden måned fra vi fik ideen til salget startede, forklarer Markus.

Der har været en del interesse omkring det lille stykke værktøj i medierne, men indtil videre køres virksomheden kun sideløbende med uddannelsen.

► Læs mere på saanize.com

Tryk på knappen og træk i håndtaget. Vi tester NoTouch i Weidekampsgade i behørig afstand fra Markus. Han værner sig selv mod smittefare, da han har et nedsat immunforsvar.



SAANIZE OG NOTOUCH:

- Notouch lader dig åbne døre uden direkte berøring. Ergonomisk design sikrer, at det er let at åbne selv de tungeste døre og nemt at betjene knapper.
- NoTouch er designet med en vinkel, som gør den intuitiv at bruge.
- NoTouch er lavet af et solidt stykke messing. Messing har den egenskab, at det er antibakterielt og har styrke til selv de tungeste døre.
- NoTouch bliver produceret i Danmark.
- Du kan have NoTouch i en nøglering, kortholder, direkte på buksen eller i lommen.
- NoTouch er kun et supplement til almindelig håndhygiejne. Vi anbefaler, at NoTouch bliver rensset jævnlige.
- NoTouch produceres af Orion Pilos og Markus Iversens firma Saanize.

Museum på jagt efter coronagenstande

Hvilke fysiske ting skal Københavns Museum indsamle for at vise eftertiden, hvordan coronavirussen påvirkede København og københavnere? Har du idéer til, hvad det kan være? Så hører museet gerne fra dig

En ny hverdag med coronavirus i København har budt på mange ændringer i det fysiske byrum – ensretninger, skiltning og patruljering, men også de mere kreative løsninger, som københavnere selv har taget initiativ til.

Københavns Museum skal dokumentere tiden med co-

rona for eftertiden, så fremtidens generationer kan få en forståelse for, hvordan perioden oplevedes af københavnere. Derfor er museet gået i gang med at indsamle genstande, ting og sager, der siger noget om den tid, vi for nuværende befinder os i. Og til det vil museet gerne have københavnernes hjælp.

– Coronavirus har – for en tid – ændret fundamentalt på københavnernes hverdag. Og vi ved endnu ikke, hvor længe det varer – og om det bliver det samme på den anden side. For at eftertiden kan forstå, hvordan tiden med corona ændrede København, indsamler Københavns Museum gen-

stande, fotos og lignende, der er med til at fortælle historien. Jeg vil gerne opfordre københavnere til at tænke kreativt og deltage i indsamlingen, siger kultur- og fritidsborgmester Francisca Rosenkilde (Å).

► Læs mere på cphmuseum.kk.dk

FAKTA:

- Indsamlingen og dokumentationen af coronakrisen knytter sig til museets bredere interesse for de katastrofer, der igennem tiderne har ramt København, hvad enten det er epidemier som pesten i 1711 og koleraen i 1853, eller det er de store bybrande i 1728 og 1795. Vi arbejder både med at kortlægge, hvordan det har været at gennemleve fortidens katastrofer, mens de foregik, men også med de forandringer og forbedringer af byens rum, som ofte er fulgt i kølvandet på katastroferne. En del af denne historie kan du opleve i museets permanente udstilling i det udstillingsafsnit, der har fået overskriften Katastrofens Potentiale.
- Coronaindsamlingen afdækker, hvordan det er at leve med corona, mens det sker. Hvordan det på længere sigt vil påvirke byens liv og borgernes adfærd, vil museet følge i de kommende år, så kommende generationer kan få indblik i den epokegørende krise.
- Vil du bidrage til coronasamlingen med fotos eller gode idéer, kan de sendes til museumsinspektøren.



Jens Otto Krags Gade 4, 3. TV

NYHED

Lækre løsninger, moderne komfort og solrig altan
Jens Otto Krags Gade 4, 3. TV.

Ejerlejlighed

Tæt på det pulserende centrum gør en unik bydel sig til. Her mødes alt det bedste fra byen med lys, luft, vand og grønne områder, og netop nu har I mulighed for at blive en aktiv del af det hele med denne lejlighed i hjertet af det nye Islands Brygge.

Kontant:	3.298.000	Bolig m ²	60	Etage:	3
Ejerudgift pr. md.:	2.684	Stuer/vær:	1/2	Energi:	C
Udbetaling	165.000	Byggetår:	2006	Sag:	IB-CH055
Brt/nt ekskl. ejerudg.:	13.444/11.897				

Solgt eller

0,- kroner

Intet med småt



Islands Brygge 159, 2. TH

NYHED

Ny og lækker lejlighed på Islands Brygge
Islands Brygge 159, 2. TH.

Ejerlejlighed

Adressen hedder Islands Brygge 159, og I kan se frem til en skøn lejlighed, der præsenterer sig med en veldisponeret planløsning. I får en fabelagtig beliggenhed tæt på byens muligheder og vandet. Prikken over iet er den solrige altan.

Kontant:	6.495.000	Bolig m ²	122	Etage:	2
Ejerudgift pr. md.:	4.133	Stuer/vær:	1/4	Energi:	A2015
Udbetaling	325.000	Byggetår:	2016	Sag:	IB-CH057
Brt/nt ekskl. ejerudg.:	26.433/23.397				

Virtuelle fremvisninger og vurderinger.

Skal du have vurderet din bolig, møder vi selvfølgelig gerne op, men vi kan også gennemføre vurderingen på Skype eller Facetime.

Udover personlig fremvisning af en bolig, tilbyder vi at gøre det over Skype eller Facetime, så kan du i ro og mag sidde i dit eget hjem og se hvordan din kommende bolig ser ud.

Ring på 3287 3080 og hør nærmere, om de nye muligheder vi tilbyder, eller send os en mail på bryggen@paulun.dk



Paulun Islands Brygge
Islands Brygge 81D
2300 København S
bryggen@paulun.dk
tlf. 32 87 30 80

www.paulun.dk

Paulun Bolig
Ejendomsmægler Niels Hald

Advokat

FÜRST advokatfirma
Islands Brygge 26
2300 København S
32 63 04 80 · www.furst.dk

Apoteker

Islands Brygges Apotek
Islands Brygge 3-5 · 32 95 63 61
Mandag og tirsdag kl 9.30-17.30
Onsdag kl 9.30-18.00
Torsdag og fredag kl 9.30-17.30
Lørdag kl 9.30-13.30

Begravelse

Begravelsesforretningen Islands Brygge
Leifsgade 6
32 95 75 75 · www.info-bedemand.dk

Bryggens Begravelsesforretning
Amagerbrogade 155
Islands Brygge 13
32 55 55 55

Blomster

Blomstercirken
Leifsgade 5
32 57 19 10 · www.blomstercirken.dk

Isblomsten
Isafjordsgade 2
32 57 73 15

Børneaktiviteter

Cphballet Akademi
Njalsgade 23D · 71 55 60 00
www.cphballet.dk · info@cphballet.dk

Tigertræning
Leg, kamp og bevægelse.
Egilsgade 34 kld.
www.tigertraening.dk

Børnetøj

dinBuska
Gunløgsgade 19 kl. th.
32 54 55 51 · www.dinabuska.dk

Computer

Have's TV-PC-Service
32 54 43 19 & 22 95 43 19

Cykler

Bryggen City Cykler
Leifsgade 1 · 35 36 92 22
Man-fre 9-18 · 9.30-14.30

Bryggens Cykler
Gunløgsgade 23-25 · 32 96 14 11

Delebil

Bryggens delebilsordning
www.bryggebil.dk

Diætister

Klinisk diætist Vibeke Moustén
Kigkurren 8D, st. th.
21 96 51 00 · www.diaetistpraksis.dk

Dyreartikler

HPReptiles
Egilsgade 12, kld
Man – Fre 11.00 18.00
Lør 10.00 – 14.00
28 34 92 60 · www.HPReptiles.dk

Ejendomsmæglere

EDC Poul Erik Bech
Holmbladsgade 34
32 54 32 54
www.edc.dk · www.poulerikbech.dk

Estate Amager – Islands Brygge
Islands Brygge 7
70 10 00 77 · www.estate.dk/amager

Elektrikere

P. Kilding A/S
Egilsgade 40-42
32 54 56 91

Fodterapi

Klinik for fodterapi
Egilsgade 28, kld. tv
32 54 16 66

Foreninger

Bryggen For Alle (BFA)
www.bryggenforalle.dk

Islands Brygge Badminton
www.ibbadminton.dk
bryggensfjerbold@gmail.com

Fotohandlere

Njal Foto
Njalsgade 22
32 54 55 90 · www.njalfoto.dk

Frisører

Cabello
Grøn frisørsalon
Islands Brygge 21
32 12 70 03 · www.cabello.dk

Hair by Dahl
Islands Brygge 1B
32 54 81 02
Online-bestilling: www.hairbydahl.dk

Kim Q Hair Design
Fisketorvet Shopping Center Dæk 2
50 70 24 10 – OnlineBooking på
www.KimQHairDesign.dk

Saxkjær (A-huset)
Islands Brygge 79 F
32 96 43 43 · www.saxkjaer.dk

Fysioterapeuter

Havnestadsklinikkens Fysioterapi
Speciale i ryg, nakke, skuldre, fertilitet
og genoptræning efter fødsel
41 40 10 94 · www.amjfysio.dk

Genbrug

Genbryggen
Reykjaviksgade 2, kld.
Mandag & onsdag kl. 15-18
Lørdag kl. 11-14

Gulvservice

Falk Gulve fra A-Z
Din Lokale Gulvmand
31 10 45 10 · www.falk-gulve.dk

Historiefortælling

Historiedamen Mariane Josefsen
32 57 31 46
www.historiedamen.dk

Hoteller

Hotel Copenhagen
Egilsgade 33
32 96 27 27 · www.hotelcopenhagen.dk

Kiropraktorer

Bryggens Kiropraktor
Kiropraktik v/ Kenneth Lehart Jensen
Kranio-sakral og massage v/ Lisa Lund
Amager Boulevard 128 A · 32 57 13 00
www.bryggenskiropraktor.dk

Konfliktrådgivning

Nethe Plenge
51 33 05 67 · www.plengenet.dk

Lokalråd

Islands Brygge Lokalråd/
Bryggens Borgerforening
Beboerhjørnet – Leifsgade 7
www.islandsbryggeslokalraad.dk

Læger

Havnestadens Lægehus
Annette Lemche, Natalie Fagerholt-Rønn
og Stine Hougaard Andersen
Kigkurren 8D st. th. · 32 64 18 56
www.havnestadens-laeghus.dk

Lægerne på Bryggen
Louise Engell, Britta Forslund, Lina Nyqvist
og Susan Rosenberg von Scholten
Kigkurren 8M, 4.
www.laegernepaebryggen.dk
32 96 77 76

Malerfirmaer

Kasper Hougaard
Hilversumvej 17, 2791 Dragør
21 67 51 95

Massører

slowmotion v/ Per Jensen
Center for sundhed og velvære
Massage & kostvejledning
Øreakupunktur & pilates
Kinesisk akupunktur
40 55 68 60 · www.slowmotion.dk

Murere

BSA Byg v/ Toni Bergenhamer
Egilsgade 45, kld.
40 14 74 13
bsabyg@mail.dk

Musikforeninger

Klub Soja
Kulturhuset Islands Brygge 18
Formand Jan Bauner

Politiske partier

SF – Socialistisk Folkeparti på Bryggen
Kontaktperson: Klaus Mygind,
Erik Eriksensgade 9, 6. th., 2300 S
24 69 28 45
klaus_mygind@br.kk.dk

Psykologer

Brian Sebens, Psykolog
& psykoterapeut MPF
Amager Boulevard 2
29 70 37 37 · sebens.dk

Heidi Sahlgreen
Leifsgade 16, 5. th
26 55 28 27 · aktivforandring.dk

Rengøring

EMS – Euro-multiservice
Mobil: 29 72 94 48 · Tlf.: 36 95 94 02
E-mail: info@ems.dk · www.ems.dk

Rosenmetoden

Karen Vinding
Gunløgsgade 43, kld. tv.
26 25 49 40 · www.karenvinding.info

Skoler & institutioner

Fritidscenter Islands Brygge
Artilerivej 71 C
Tlf 32546388
www.bbu.dk e-mail: fcib@fcib.dk

Skønhedsklinikker

Smuk
Njalsgade 22
33 16 17 17 · www.smuk.dk

Smørrebrød

T.S. Smørrebrød
Islands Brygge 7
32 57 20 05 · www.tssmørrebrød.dk

Systuer

Shhhy vi sy'r
– også efter mål
Thorshavnsgade 22
32 54 35 36 · www.shhhy-vi-syr.dk

Take Away

Bravissimo-Bryggen Is og Kaffe
Islands Brygge 5
40 55 11 76

Tandlæger

Tandklinik på Islands Brygge
v/ Søren Nielsen, Mia Gram, Anne-Birgitte
Reersted Andersen, Anne-Grete Kruse og
Jannie Andersen
Kigkurren 8G, 1.sal
Tlf 32 57 75 44
info@islandtand.dk
www.islandtand.dk

Tryllekunstnere

Michael Frederiksen
magi@trylle-michael.dk
www.trylle-michael.dk
20 92 70 03

VVS

Dan Rasmussen VVS ApS
Gunløgsgade 21
Tlf 36 72 30 00

Islands Brygge Vand og Varme ApS
Tlf.: 25 34 34 34
islandsbryggevvs@hotmail.com

Zoneterapi

sanselig.dk
Zoneterapi til børn og voksne
Online booking
Gunløgsgade 3, kld. Tv.

Økobotikker

min helsekost
Islands Brygge 25
30 23 95 68
www.facebook.com/minislandsbrygge

Optagelse i Fagregisteret:
Send mail til fagregister@bryggebladet.dk
Pris: 420 kr. for 10 udgivelses med tre tekstlinjer
(maks. 35 anslag inkl. mellem-rum per linje).
Ekstra linjer: 80 kr. per linje.
Priser eksklusiv moms
Fagregisteret kan også ses på
www.bryggebladet.dk

OPSLAGSTAVLEN**Hyggeligt lille sommerhus på Sydsjælland sælges**

Vi sælger vores sommerhus på Fyrrestien 11 ved Vordingborg, da vi er flyttet fra Islands Brygge til Jylland. Kun 60 minutter fra Kbh. Perfekt hvis du bor i lejlighed og har lyst til at få lidt jord under neglene eller bare et sted hvor du kan hænge ud og nyde et glas vin. Huset er fra 1948, beliggende i det rolige Bjergemarken ved Vordingborg. Det tidligere kolonihaveområde ligger klods op ad skoven og inviterer til gåture året rundt eller grill på terrassen. Pris kr. 395.000,-
Kontakt ejendomsmægler Henrik Ejby, hvis du er interesseret at høre mere - 7199 4760 / info@henrikejby.dk

OPSLAGSTAVLEN til køb-salg-bytte og lykønskninger. Opslag på siden er gratis for private. Dog koster boligannoncer 30 kroner i frimærker, der sendes til Leifsgade 7. Skriv kort og præcist til redaktion@bryggebladet.dk. Redaktionen forbeholder sig ret til at redigere opslagene.

Test din viden om Islands Brygge

- Det nuværende Havnebad er tegnet af hvilket arkitektfirma?
 - B.I.G. (Bjarke Ingels Group)
 - PLOT Arkitekter (Bjarke Ingels og Julien De Smed)
 - Bech-Bruun Arkitekter (Kasper Bech og Ole Bruun)
- Hvilke arkitekter har tegnet Havneparken version 2 – den eksisterende?
 - Poul Jensen og Jens Fredslund
 - Poul Jensen og Anna Maria Indrio
 - Poul Jensen og Verner Langballe
- Ejendommen Gullfoss eller Gullfosshus er tegnet af en berømt arkitekt. Hvem?
 - Arne Jacobsen
 - Kaj Fisker
 - C.F. Hansen
- Hvilken arkitekt har tegnet fleste ejendomme på Islands Brygge?
 - Axel Berg
 - Louis Hygom
 - Thorvald Gundestrup

Det skal være lettere at bade i havnen til sommer

Af Mette Annelie Rasmussen, gruppeformand for Radikale Venstre i Borgerrepræsentationen

Når solen skinner, vil vi alle gerne ud af lejlighederne. Have noget frisk luft og gerne en dukkert. Mange københavnere har aflyst turen sydpå i sommerferien på grund af covid-19-krisen og kommer i stedet til at være i Kø-

benhavn over sommeren. Samtidig må vi nok også regne med, at vi skal holde afstand til hinanden i en rum tid endnu.

Derfor mener jeg, at vi skal give københavnere bedre mulighed for en god sommer i byen. Jeg har derfor foreslået, at vi skal åbne midlertidige badezoner mange steder i havnen henover sommeren. Vi skal give københavnere kor-

tere til en dukkert i havnen under sikre forhold.

Forbud og zoneinddelinger, som vi har set på Islands Brygge, kan blive nødvendige for tiden, når mange mennesker samles i det gode vejr. Men jeg vil nu hellere gå den anden vej og give mere plads, så københavnere og gæster kan udfolde sig og få en dukkert i havnen, samtidig med at vi kan overholde sundheds-



myndighedernes retningslinjer.

Sikkerheden skal selvfølgelig være i orden, og med behov for afspærringer, opsyn og test af vandkvalitet er det ikke gratis. Vi har derfor opfordret vores politiske kolleger i de andre partier på rådhuset til at være med til at finde pengene nu, så der kan stå flere badezoner klar til sommer.

Borgere ønsker mere vild natur

Af Gorm Anker Gunnarsen, medlem af Københavns Borgerrepræsentation (Enhedslisten)

I 2017 – dengang Frank Jensen så sig nødsaget til at justere byggeplaner på Amager Fælled – var 53 procent af de adspurgte borgere tilhængere af, at naturen skulle være vilde. En ny, opfølgende undersøgelse fra Natur-

fredningsforeningen viser et massivt holdningsskred over de seneste tre år. Nu er det 77 procent af borgerne, som ønsker at sikre mere vild natur. Tiden er tydeligt moden til ikke bare at justere byggeplaner på Amager Fælled, men til helt at droppe dem, så hele Amager Fælled – og også Lærkesletten – kan indgå i en sammenhængende Naturpark Amager.

– Sommer trods Corona: Spis på parkeringspladsen

Af Astrid Aller, medlem af Borgerrepræsentationen for SF

Fra mandag d. 18. maj må restauranter og cafeer igen åbne, og jeg glæder mig! Særligt glæder jeg mig over, at vi denne sommer får langt mere udeservering: Vi har nemlig netop vedtaget mit forslag om, at restaura-

tioner skal have lov til at inddrage gadeparkeringspladser til udeservering. På den måde kan de høje afstandskrav opretholdes uden at kundegrundlaget halveres, og på den måde kan københavnere med ro i sindet tage ud at spise med tryk afstand.

Restaurationsbranchen så ellers frem til en mørk

sommer fuld af konkurrencer, fordi kravene ville betyde langt færre kunder ad gangen, og af de 8000 nye ledige københavnere har fået siden nedlukningen gik i gang, er der en overvægt fra hotel- og restaurationsbranchen. Så da jeg fik idéen om at sikre mere udeservering ved at bruge parkeringspladserne, spurgte jeg mig

for i branchen, som meldte klart ja tak.

Derfor er jeg glad for, at vi kunne blive enige om at sikre sol, sommer og udeservering til københavnere, så vi også har det smukke restaurantliv når coronakrisen er overstået.



Budgetaftale: Parkering, havnebade og havnebusser

Debat af Jakob Næsager, gruppeformand og politisk leder (C), Borgerrepræsentationen

Københavnere får nu flere havnebade, og havnebussernes rute forlænges til Nordhavn og med flere stop undervejs. Vi konservative er glade for, at der nu er sat penge af til flere konservative mærkesager i "det lille budgetforlig", som netop er indgået på Københavns Rådhus.

Vi konservative har tidligere fået sat penge af til fem nye ældre havnebusser. Nu kan ruterne forlænges, og der kan anlægges flere stoppesteder. Det gør havnebusserne til et realistisk blåt alternativ til vejtrafik og vil aflaste gaderne.

Også antallet af havnebade udvides nu. Flere og flere hopper i havnen. Det kan nu ske sikkert og i betryggende omgivelser. Det er en stor sejr.

Vi forstår derimod ikke, at det røde flertal sammen med partiet Venstre har besluttet begrænse antallet af parkeringspladser, når de samme partier allerede har hævet beboernes pris på parkering to gange i år.

Hvordan kan man tillade sig først at hæve prisen to gange for derefter at fjerne parkeringsmuligheder?

Vi konservative vil gerne være med til at udvide muligheden for udeservering, men ikke i de beboelsesgader, hvor der er mangel på parkering og behov for nattero.



Budgetaftale: Coronaudsatte, udeservering, lys ved Bryggebro og flere badezoner

Af Klaus Mygind, gruppeformand (F), Borgerrepræsentationen

Fredag sluttede vi den lille budgetforhandling – overførselssagen, hvor de partier, der har lavet budgetaftale for året, kan forhandle om penge, der ikke er blevet brugt i det foregående år.

På grund af corona er aftalen først blev indgået nu, og den kom selvfølgelig til at stå i coronaens tegn.

De fleste penge blev brugt til "need to"-udgifter. Det er ting, som vi er forpligtet til, for eksempel daginstitutioner og skoler til byens

børn. Vi har også en post, der hedder "rettidig omhu", som er ting, som, hvis de udsættes, giver stort økonomisk tab. Derefter blev pengene brugt til vore mest udsatte borgere i coronakrisen – de medborgere, der er fanget på plejehjem, døgninstitutioner og i deres hjem på grund af sygdom eller alderdom. Vi vedtog også en erhvervspakke med initiativer for at holde vores byens cafeer og restauranter i live. Til allersidst var der så penge til mange små initiativer rundt i byen.

Her var der også sager, der påvirker Bryggen. Der

kommer belysning mellem Cykelslangen og Bryggebroen. Det bliver en forbedring for en af de vigtigste cykelveje i byen. Vi besluttede at lave flere badezoner. Det er godt for alle de københavnere, der skal være i byen denne sommer. Det vil også hjælpe på presset på Havneparken, når der bliver andre bademuligheder i byen. Endelig kom en lille pulje til begrønning i byen. Den skal bruges af borgere, der vil fylde byen med blomster i byens gader. Det er der også brug for på Islands Brygge, og vi kan som borgere selv tage initiativ.

Endelig vedtog vi, at restauranter og cafeer, der serverer mad, får lov til at udvide deres udeservering, blandt andet ved at inddrage de nærmeste p-pladser, så de kan skabe afstand mellem bordene. Derved kan de komme op på deres nuværende antal pladser. Der må ikke spilles musik, og der skal lukkes klokken 22.

Vi har lavet en fornuftig aftale i en situation, hvor der er stor usikkerhed om Københavns Kommunes økonomi. 10.000 københavnere er blevet arbejdsløse, og 25.000 københavnere er hjemsendt lige nu.



Natteravnene på tur igen. Her er det Annika, Michelle og Claus, der tog den første tur i fredags. Turen går oftest langs Havneparken, Bryggens gader og rundt om skolen, men til tider kan man se de gule jakker andre steder i bydelen. – Men vi kunne være flere, siger Klaus Mygind, som har været tovholder for den lokale afdeling på Bryggen. Er det noget for dig, kan han kontaktes på e-mail: klaus_mygind@kk.dk eller mobil: 24 69 28 45. *ljg*

Bryggekunstner udstiller på Havneholmen

Troels Jespersen, som har værksted på Kigkurren på Bryggen, udstiller i Kunstvinduet på Havneholmen i maj måned. Udstillingen har åbent alle dage 24/7.

– Værket er på stenaldermaner hugget ud i gammelt skibstømmer, hvorefter gentagne behandlinger med linolie har tilført skulpturen en fin varm glød. De organiske former bugter sig ind og ud i værket, og den skinnende overflade brydes af huller og fordybninger, mens mejsen har efterladt tydelige mærker. Det er former, man som opmærksom iagttagere kan bruge tid på at undersøge og fordybe sig i og få øje på, både men-

neskelige kropsdele med spændte muskler og sener – eller på det metafysiske plan filosofere over himmelhvelvet, meditation eller selve verdens skabelse. Man kan også opleve et stort fabeldyr, hvis man er til dét, skriver kurator Ole Schwander fra Kunstvinduet om Jespersens værk.

Troels har arbejdet på skulpturen gennem et helt år – fra 1991-92.

Kunstvinduet på Havneholmen i København præsenterer hver måned et nyt kunstværk. Udstillingslokalet tilhører beboere på Havneholmen 48-86 og findes overfor nummer 80. Her var tidligere et lille rum, der

egentlig var ment til pakke-modtagelse for beboerne i Havneholmen, men aldrig blev brugt til dette formål.

I dag kan beboerne, gæster og andre forbigående få en kunstnerisk oplevelse ved at kigge ind ad ruderne til det lille galleri, hvor vindueskiggere på den måde får adgang til en ny kunstnerisk oplevelse hver måned. *ljg*

► Læs mere på ef-havneholmen.dk/nyheder





HANS TAUSENS KIRKE

www.islandsbryggessogn.dk

Mens dette skrives afventer vi oplysninger om i hvilket omfang kirkerne fra mandag den 18. maj må åbne for gudstjenester med mere.

Opdateret nyt bliver lagt på sognets hjemmeside www.islandsbryggessogn.dk.

Det er altid muligt at få en samtale med en af sognets præster se telefonnumre og e-mail under denne tekst.

Kirkekontoret og personregistreringen er fortsat lukket for personlig henvendelse vi kan træffes på telefon og e-mail.

Post kan ikke afleveres ved kirkekontoret, post skal i brevkassen Halfdansgade 6.

Vi kan følges på
www.islandsbryggessogn.dk
www.facebook.com/islandsbryggessogn
www.facebook.com/nykirke
www.instagram.com/kirkenioerestad
www.youtube.com/channel/UCwUvFOAY8kCKTh06DBpPO8w

Vi glæder os til at vi ses

16. 5. 2020



Det er stadig usikkert, om orienteringsmødet d. 9. juni kl. 19.00 vedrørende det kommende menighedsrådsvalg, kan afholdes, eller om det flyttes til en anden dato. Datoen bliver lagt på hjemmesiden hurtigst muligt.

Sognepræst Ghita Katz Olsen (Kbf.)
 Tlf. 32 54 03 94 – mail: gho@km.dk
 Mandag fredag

Sognepræst Per Ramsdal
 Tlf. 20 18 39 91 – mail: pr@km.dk
 Mandag fredag

Sogne- og studenterpræst
 Inger Lundager
 Tlf. 40 14 64 26 – mail: ilk@km.dk
 Mandag fredag

Organist Britta Bugge Madsen
 Tlf. 27 12 14 09
 mail: brittabuggemadsen@gmail.com
 Mandag fredag

Facebook: Hans Tausens Kirke,
 Islands Brygges Sogn

Sognepræst Lars Ahlmann Olesen
 Tlf. 29 12 84 14 – mail: lao@km.dk
 Mandag fredag

Provst og sognepræst
 Michael Krogstrup Nissen
 Tlf. 51 17 47 27 – mail: mkni@km.dk
 Mandag fredag

Kirkens kontor
 Kigkurren 8C 2. th.,
 2300 Kbh. S. Tlf. 32 57 41 96.
islandsbrygges.sogn@km.dk
 Hverdage kl. 10-13,
 tirsdag tillige kl. 16-18.
 Lørdag lukket.

Burchhardts Begravelsesforretninger

Amager & Sundby Ligkistemagasin
 Italiensvej 16, 2300 Kbh. S, Tlf. 32 55 20 09

Christianshavns Ligkistemagasin
 Prinsessegade 21, 1422 Kbh. K, Tlf. 32 54 01 44

Tårnby Begravelsesforretning
 Amager Landevej 49,
 2770 Kastrup, Tlf. 32 52 77 87

Træffes alle dage.
 Aftaler træffes
 også gerne
 i jeres hjem.



www.burchhardt.dk

Begravelse  Bisættelse

Alle aftaler træffes gerne hjemme hos Dem

Bryggens Begravelsesforretning

Amagerbrogade 155 · Islands Brygge 13

tlf. 32 55 55 55 · døgnvagt


 BEGRAVELSESFORRETNINGEN
 ISLANDS BRYGGE
 DOGNAVGT 32 95 75 75

En smuk og værdig afsked
 Aftale træffes gerne i Deres hjem

Leifsgade 6 - 2300 København S
www.info-bedemand.dk
 Email : bedemand@info-bedemand.dk



Allan Nielsen

Test din viden - svar

- (b). PLOT Arkitekter (Bjarke Ingels og Julien De Smed).
- (b). Poul Jensen og Anna Maria Indrio.
- (a). Kaj Fisker.
- (c). Thorvald Gundestrup. Han tegnede mindst seks ejendomme på Bryggen: Langebrohus, Islandsborg, Eigi/Hüffeldt, Egilhus, Njal og Snorreshus.

BRYGGEBLADET



www.bryggebladet.dk



NO TER

Bryggebladet bringer stort og småt om mærkedage, bryllupper, jubilæer, runde fødselsdage, butiksliv og kort nyt om personer med tilknytning til Islands Brygge. Oplysninger og fotos kan sendes til redaktion@bryggebladet.dk med emnefeltet 'noter'. Det er ganske gratis. Redaktionen forbeholder sig ret til at redigere i de indsendte tekster.

Tekst og foto: Jean Gauthier

Game over – Snake med stillads og i maraton størrelse. Stilladset til vindues- og facadeprojektet i AB Njal, hvor Bryggebladet bor, har nu nået hele vejen rundt om ejendommen. Stilladset slanger sig nu 400 meter fra hovedet til hale. Tæller man de fem dæk på etagerne og fortovene med, er der tale om en 2,4 kilometer parkourbane. Knap 9 gang på alle etager, op og ned, og så har man klaret en maraton. Værsgo' – løb!



Der kom et telt. På den lille legeplads er der blevet opsat et festtelt, men ingen må feste i disse tider. Hvad mon skal det bruges til? Ingen ved det helt præcis, men alle gætter på en institution eller et klasselokale. Vi opdaterer, når ungerne flytter inde.

Din bil er her ikke. Lige side fredag den 13. marts klokken 19 har der været lukket for den underjordiske parkering i Leifsgade. Og skærmen viste den kryptiske besked: "Ude af drift... Din bil er ikke i dette anlæg" på samtlige skærme. Men vupti, den 12. maj, måtte man parkere igen – knap to måneder efter nedlukningen. Flere af vores læsere har skrevet til os om problemet.

– Det må da være muligt at lave en eller anden form for løsning, så driften og de 400 parkeringspladser oprettholdes, samtidig med at myndighedernes retningslinjer følges. Jeg tror, at mange



bryggeboer er frustrerede over lukningen af anlægget. – Jeg har været i kontakt med kommunen, Center for Parkering, men fik ikke rigtig noget brugbart svar, andet

end at kommunen ikke har tænkt sig at åbne lige umiddelbart. Det skrev Mads til os den 11. maj, dagen før p-kælderens åbnede igen!

BLABLABLA?

HVAD MENER DU?
DELTAG I
DEBATTEN
SKRIV TIL
redaktion@bryggebladet.dk

Nyt fra bryggenet

Foreningen Bryggenet · Leifsgade 7 · 2300 København S
www.bryggenet.dk · info@bryggenet.dk
Kundeservice: 71 74 23 00 · kundeservice@bryggenet.dk

Ingen prisstigninger på tv

I de seneste dage har der været rapporteret om, at Yousee justerer deres priser på udgåede produkter for enkelte kunder. Dette berører ikke Bryggenet og vore brugere, så vore priser forbliver som de var sidste år og i første kvartal. Priserne kan ses andetsteds i denne annonce og på Bryggenets hjemmeside.

Er der noget galt?

Hvis du oplever driftsforstyrrelser, eller andre fejl på Bryggenet, bør du gøre følgende:

1. Se, om fejlen er registreret på Bryggenets hjemmeside eller i Bolig:nets app.
2. Undersøg, om dine naboer har oplevet samme fejl. Det kunne jo være, at det f.eks. blot er dit fjernsyn, din router eller dit kabel, der er i stykker.

3. Hvis du oplever internetproblemer så genstart din router.
4. Kontakt Kundeservice. Du kan kontakte Kundeservice pr. e-mail eller telefonisk..

1000/1000
Mbit/s
65 kr./md.

Kundeservice

Kundeservice kan hjælpe dig med tilmelding og framelding af tjenester, faktura og abonnementsvilkår.

Det er også Kundeservice du skal kontakte, hvis du vil melde om fejl på de tjenester du modtager.

Husk at oplyse dit kundennummer når du henvender dig til Kundeservice.

På telefonen (71 74 23 00) ydes der personlig betjening mandag til fredag kl. 09:00-20:00.

Du kan også sende en e-mail til kundeservice@bryggenet.dk.

Bryggenets priser

Internet
Op til 1Gbit/s: 65. kr/md.
(500/500 Mbit/s garanteret)

Tv
Grundpakke: 160 kr./md.
Mellempakke: 360 kr./md.
Mellempakke med Bland Selv: 360 kr./md.
Fuldpakke: 485 kr./md.
Fuldpakke med Bland Selv: 485 kr./md.

Telefon:
Forbrugsafregnet: 0 kr./md.
Flatrate: 49 kr./md.
Flatrate mobil: 99 kr./md.



Læs mere på
bryggenet.dk

Ultra lokalt Nyt

Udstillingspris vinder vi næppe – Kan I ikke pynte jeres vinduer lidt op? spørger Marie Høgh og peger på udstillingsvinduer i redaktionslokalerne på hjørnet af Leifsgade og Gunløgsgade. De er så triste og kedelige. Marie har sin daglige gang i de små gader i nærheden af sin bopæl i ældreboligerne og spadserer næsten daglig forbi vores vinduer.

– I skulle pynte op ligesom Isblomsten. Det er så smukt, siger hun.

Jeg forklarer, at jeg beskæftiger mig mest med Bryggebladet og ikke så meget med vinduesudsmykning.

– Jeg er så glad for den lille avis, siger Marie, men ikke for jeres vinduer. Kan du ikke sige det videre, så?

Som sagt, så gjort. *ljg*



Redaktørvikar med røde ører

– Hvis alt går godt, har du tydeligvis overset noget, skriver Murphy i en af hans utallige love. Og alt gik tilsyneladende godt op til aflevering af det sidste nummer til trykkeriet.

Men, men, MEN ... Der er altid fejl i en avis, og man kan prise sig lykkelig, hvis det begrænser sig til et overset mellemrum, et dobbelt komma, eller en enkelt stævfjæl.

MEN på forsiden af det sidste nummer bragte vi en forkert annonce: Ejendomsrådgiveren Min Bolighandel reklamerede med "Vi er i påskehumør" selv om der var en små 11 måneder til påskedagene. Redaktøren måtte erkende fejlen med

ører, der tangerede en postkasserød farve. Indehaver af Min Bolighandel, Islands Brygge & Ørestad David Lorentzen tog imod undskyldningen og vores forsikring om, at vi dobbeltjekker hans annoncer fremover.

I vores bihistorie kaldte vi Jan Oster for Jan Otzen i et fremhævet citat. Vi undskylder forvirringen til Jan Oster ... Og selvfølgelig overfor Jan Otzen, hvem han nu er.

Det samme fejl lavede vi i det korte interview med Luise fra Isblomsten. Hun blev kaldt henholdsvis Luise, Louise og Luise. Luise er hendes rigtige navn.

ljg

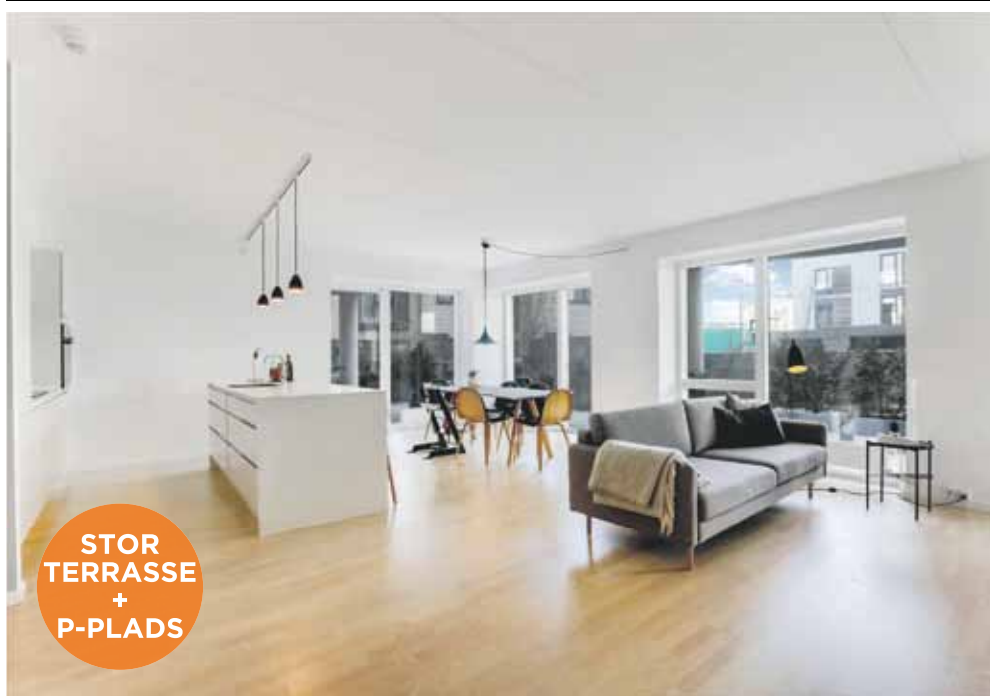
FACEBLADET

Find Bryggebladet på Facebook og bliv venner med os dér! Her kan du følge med i vores opdateringer og give os tip om vores lokalområde.

FIND OS PÅ:

LokalBolig

Islands Brygge



STOR
TERRASSE
+
P-PLADS

Fredelig fireværelses ved Havneviggen

RUNDHOLTSVEJ 56, ST. 3 • 2300 KØBENHAVN S

KONTANT: 5.495.000 • EJERUDGIFT/MD.: 5.256
UDB.: 275.000 • B/N EX. EJERUDG.: 21.216/18.609

A 10

Fredeligt og tilbagetrukket i Københavns nye nabolag Havneviggen finder I denne lækre fireværelses lejlighed, hvor alt står flot og indbydende – klar til indflytning. Lejligheden ligger i stueetagen i en spændende, arkitekttegnet ejendom fra 2014. Der er naturligvis elevator i ejendommen, der kører lige ned til denmedfølgende P-plads i kælderen. Der er valgt materialer af høj kvalitet i hele boligen, hvor I kommer til at bo dejligt komfortabelt. **SAG: 10-X0000273**

EJER-
LEJL.

BOLIG
139 M²

STUER/
VÆR.
1/3

OPFØRT
2014



UDSIGT
STRAND &
HAVN

Lækker 4V'er med to altaner

VIGGO KAMPMANN'S PLADS 3, 1 TV • 2300 KØBENHAVN S

KONTANT: 7.495.000 • EJERUDGIFT/MD.: 5.045
UDB.: 375.000 • B/N EX. EJERUDG.: 28.876/25.330

A 15

Ved Havneviggen på Islands Brygge finder I denne topmoderne fireværelseslejlighed, som netop er sat til salg. Boligen findes på første sal til venstre i en nyere ejendom fra 2016, der er svanemærket samt tegnet af arkitektfirmaet Vandkunsten. Som prikken over i'et kan I se frem til to sydvestvendte altaner, som giver jer udsigt til stranden og havnen. Indenfor venter en velindrettet planløsning, lækre detaljer samt spændende tilkøb såsom flotte asketræsplanker og ekstra skabsplads i køkkenet. **SAG: 10-X0000070**

EJER-
LEJL.

BOLIG
152 M²

ALTAN
JA

STUER/
VÆR.
1/3

OPFØRT
2016

GÅR DU MED SALGSTANKER?
- SÅ RING TIL LOKALBOLIG



LokalBolig

3630 1555