



Lokale motiver

I sit kælderatelier i Gunløgs-gade maler Marck Fink grå-blå drømmesyn af velkendte Bryggemotiver

SIDE 10 og 11



Naivt jubilæum

Det er ti år siden, Danmarks eneste galleri for naivistisk kunst åbnede på Islands Brygge. Det bliver fejret med strålende sol og halvfulde glas

SIDE 12



Hemmelig café

Gemt godt af vejen i en baggård blandt øvelokaler, et snedkerværksted og en æskefabrik er åbnet en und-seelig, men stemningsfuld ny kaffebar

SIDE 14 og 15

BRYGGEBLADET

27. JANUAR 2022
30. ÅRGANG

NR. 2



Ny sauna skal lukke og slukke

Foreningen Københavns Badeklub har opsat en sauna på havnefronten og taget den i brug uden at have fået byggetilladelse fra kommunen. Selvom forvaltningen var indstillet på at give tilladelse til saunaen, har ejeren ikke efterlevet kommunens krav og derudover fortsat brugen af saunaen trods flere løftede pegefingre. Derfor skal saunaen nu lukkes og fjernes fra Havneparken

Side 4

RING 36 30 15 55

FOR EN GRATIS SALGSVURDERING

 LokalBolig



Hos tandlægen.dk Islandsbrygge får du en fast tandplejer, som kender dig

70 400 597

- Fokus på forebyggelse, så du beholder dine tænder sunde og flotte hele livet
- Med høj faglighed, kvalitet og moderne behandlingsmetoder, sikrer vi dig den rette og bedste behandling

islandsbrygge@tandlaegen.dk
tandlaegen.dk/islandsbrygge

tandlægen.dk
Kigkurren 86, 1. sal, Kbh S

VI TILBYDER EN GRATIS OG UFORPLIGTENDE SALGSVURDERING

Skal du sælge på Bryggen - Så brug din lokale Estate-ejendomsmægler

Estate Islands Brygge - Eldrup & Bast
Islands Brygge 7
2300 København S
Telefon 3321 0004
Email 2301@estate.dk



Alt i gulvafslibning og gulvbelægning

FALK GULVE fra A-Z

Din lokale gulvmand
☎ 3110 4510
Se vores hjemmeside www.falk-gulve.dk

Fisketorvet udvider

Fisketorvets gamle madområde med glasfacade og udsigt til havnefronten skal rives ned for at gøre plads til et nyt, stort 'food-univers' på 6.500 kvadratmeter fordelt på fire etager



Arbejdet er allerede så småt gået i gang og i 2023 forventer Fisketorvet at kunne så dørene op til deres nye, store mad-satsning. Det gamle madområde bliver revet ned og bliver bygget op på ny med en "større og mere funktionel indretning og et langt smukkere og mere moderne arkitektonisk udtryk".

Den nye og opdaterede food-court bliver 6.500 kvadratmeter stor fordelt på fire etager. I stuen vil man kunne finde et nyt street food område med madoplevelser fra hele verden. Stueetagen får også udgang til et nyt udendørs loungeområde på havnefronten. Tager man rulletrappen en etage længere op finder

Allerede til næste år åbner et nyt, stort madområde på Fisketorvet.

man traditionelle fast food restauranter som eksempelvis McDonalds og fortsætter man op til 2. sal mødes man forskellige gode restauranter med udsigt over havnen.

På toppen

Øverst oppe åbner en ny tagterrace på 500 kvadratmeter, der, ifølge Fisketorvet, frister med "sunde smagsoplevelser og aktiviteter, der matcher den moderne storbylivsstil".

– AK47, Illustration: PR

Joe and the Juice kommer til Bryggen

Den verdensomspændende juicekæde Joe and the Juice åbner ny butik på hjørnet af Njalsgade og gaden Islands Brygge til marts med et løfte om et mere afdæmpet og voksent koncept

Tekst: Andreas Kirkeskov
Foto: Ricardo Ramirez
redaktion@bryggebladet.dk

Til foråret kommer der atter liv i butikslokalet på hjørnet af Njalsgade og gaden Islands Brygge, der har stået tomme, siden caféen WeCycle lukkede og slukkede sidste sommer. I denne uge fik den velkendte juice-, kaffe-, og sandwichkæde Joe and the Juice nøglerne til lokalerne, hvor de efter planen slår dørene op til en ny butik i slutningen af marts.

Dæmpet musik

Joe and the Juice er berømte – og berygtede – for et koncept med fart på, høj musik i højtalerne og unge smukke mænd bag disken. Men ifølge projektbeskrivelsen bliver butikken mere afdæmpet. Kæden selv kalder det nye koncept 'affluent residential', som ifølge Joe and the Juice "henvender sig til nærmiljøet og inviterer til længere ophold i hyggelige omgivelser med dæmpet musik". I projektbeskrivelsen fremgår det, at butikken får lysere farver, afslappet musik, flere siddende gæster i mere lav seating. Derudover skal butikken være 'mere lokalt forankret'. Bryggebladet har spurgt Joe



and the Juice, hvad den lokale forankring konkret kommer til at bestå i, men kæden har ikke nået at vende tilbage inden avisens deadline.

Lydisolering

Inden butikken kan åbne for kunder til foråret, skal

lokalerne igennem en større renovering, hvor der blandt andet skal lydisoleres for at undgå gener for naboerne.

Joe and the Juice blev stiftet i 2002 og har i dag over 300 butikker i hele Danmark og en lang række andre lande.

Butikslokalet på hjørnet af Njalsgade og Islands Brygge har stået tomme i mere end et halvt år, men nu rykker kæden Joe and the Juice ind.

BRYGGEBLADET



www.bryggebladet.dk

BRYGGEBLADET

Beboerhjørnet
Leifsgade 7 · 2300 København S
Telefon: Telefon: 20 68 11 62 (hverdage mellem 9-16)
redaktion@bryggebladet.dk · annoncer@bryggebladet.dk
facebook.com/bryggebladetavis · bryggebladet.dk

Udgiver: Bryggebladet

Redaktør: Andreas Kirkeskov (AK47) (ansv.)

Redaktion: Maja Topsøe-Jensen, Marianne Barfod (kisser), Vanessa Wolter, Jørgen Østergaard, Philip Thinggaard, Victoria Bloch Blytt Sandstad, Hans Buhl, Mads Kristian Mikkelsen, Viktoria Fuglsang Semenova, Stephan Øhlers Brooker, Thomas Neumann, Veronica Magaard.

Fotos: Ricardo Ramirez og skribenterne i øvrigt

Webmaster: William Gauthier

Annoncer: Andreas Kirkeskov 20 68 11 62

DTP: Jens Burau (supergreen.dk)

Korrektur: Asger Jeppesen(aj)

Administration: Karsten Poulsen

Tryk: Sjællandske Medier, Holbæk

Oplag: 9.700

Distribution: Veronica Magaard (ansv.)

Bladet omdeles: Islands Brygge, Ørestad Nord, Havneholmen, Kalvebod Brygge, KUA og sydspidsen af Christianshavn samt til butikker, cafeer, hoteller og kontorer i områderne.

Næste nummer udkommer: 10. februar

Deadline: 3. februar

Politiet knalder førere af el-løbehjul uden hjelm på Bryggebroen

En borgerhenvendelse om ulovlig knallertkørsel på Bryggebroen førte til påtale af to personer, der kørte på el-løbehjul uden lovpligtig hjelm

To brugere af el-løbehjul blev standset af færdselspolitiet for at køre uden hjelm på Bryggebroen, hvilket har været lovpligtigt siden årsskiftet. Politiet var der egentlig for at holde øje med ulovlig knallertkørsel på broen efter at være blevet tippet af en lokal bryggebo, der havde læst i Bryggebladet, at det er muligt at kontakte den lokale betjent på Islands Brygge via Din Betjent-ordningen. Borgeren havde fortalt, at der af og til køres hasarderet knallertkørsel på Bryggebroen, hvor der ellers er gennemkørsel forbudt for knallerter.

– Vi havde en god dialog og har nu videregivet borgerens oplysninger til vores færdselsafdeling, som i sidste uge lavede kontroller ved Bryggebroen fire gange, siger Din Betjent på Islands Brygge, David Andersen.

Selvom der ikke blev observeret nogen knallerter netop den dag, vil politiet



have fokus på Bryggebroen fremadrettet.

– AK47, Foto: Ricardo Ramirez

► Din Betjent på Bryggen David Andersen kan kontaktes på telefonnummer:

51 71 48 56

Politiet vil fremover have øget fokus på Bryggebroen, hvor de er blevet tippet om, at der bliver kørt hasarderet på knallert.

DIN BETJENT:

- Din Betjent vil være i tæt dialog og samarbejde med borgere og lokale aktører i deres lokalområde. Du kan spørge Din Betjent til råds eller give oplysninger, som har med tryk og sikkerhed at gøre.
- Hvis du skal anmelde et indbrud, hærværk, færdselsuheld eller lignende, skal du dog ringe 114.
- Har du brug for akut udrykning, skal du ringe 112.

Kilde: dinbetjent.dk

Vejen er banet for genåbning af Brygge-kælderen

Efter flere års arbejde er der langt om længe givet byggetilladelse til den brandudgang, der skal gøre det muligt at genåbne kultur- og forsamlingshuset Brygge-kælderen

Tekst: Andreas Kirkeskov
Foto: Morten Rubæk
redaktion@bryggebladet.dk

For næsten tre år siden måtte det populære kulturhus Brygge-kælderen, der ligger under biblioteket i Njalsgade, pludselig lukke, fordi brandflugtvejene ikke levede op til myndighedernes krav. Det lyder måske som en formssag, men som det jo sker med den slags ting, opstod der komplikationer.

– Den oprindelige plan var, at lave en flugtvej igennem et af Teknik- og Miljøforvaltningens tilstødende lokaler, forklarer Louise Friis Pedersen, der er leder af Kulturhuset Islands Brygge, som Brygge-kælderen hører under.

– Men det viste sig, at lokalet ikke kunne bruges som flugtvej, fordi det også bliver brugt som arkiv.

Hvad der skulle have været en formalitet blev derfor en del mere bøvellet, og man må derfor nu i stedet bygge igennem en anden dør, der så bliver en gang.

I december gav Teknik- og Miljøforvaltningen så tilladelse til ombygningen, der også omfatter, at der



Brygge-kælderen's stemningsfulde lokaler har været mennesketomme siden 2019, fordi kælderen flugtveje ikke levede op til myndighedernes krav. Men nu er der givet grønt lys til at gøre noget ved sagen. Så snart der er fundet

skal laves et handicappet. Herefter kan Brygge-kælderen godkendes til personophold og bruges som kulturhus igen.

En million

Sådan et byggearbejde er naturligvis ikke gratis. Ifølge Louise Friis Pedersen beløber det samlede byggeprojekt sig til cirka en million kroner. Penge som Kulturhuset Islands Brygge ikke har stående på kontoen. Derfor håber hun på, at politikerne vil finde penge til projektet ved de kommende forhandlinger om overskydende midler fra sidste års budget; den såkaldte overførselssag. Louise Friis Pedersen krydser samtlige fingre for, at det snart lykkes at komme i mål og få liv i Brygge-kælderen igen.

Når nu det endelig lykkes at få byggesagen på plads, så skal det bare lykkes at finde pengene, men der er vi fortrøstningsfulde, og vi kan slet ikke vente med at vække populære arrangementskoncepter som Bryggens Beat Club til live igen, siger hun.

Dine tænder fortjener omsorgsfuld og professionel behandling

Hos tandlægen.dk Islands Brygge ved vi, at den personlige service og nærvær er afgørende for at give dig en tryk oplevelse.

Derfor får du en fast behandler, så vi kan lære hinanden bedre at kende og sikre, at din behandling er tilpasset dig og dine behov.



Vores moderne og nyrenoverede klinik har en afslappende atmosfære, så du kan føle dig tryk. Vi byder altid velkommen med et smil og sørger for, at du får den rette tandbehandling i højeste kvalitet. Vi sætter ekstra tid af til dig, når du kommer som ny patient.

- Hos tandlægen.dk Islands Brygge får du tryk og omsorgsfuld behandling
- Samarbejdet mellem vores dygtige tandlæger og tandplejere, er vores styrke
- Alsidig viden og bred erfaring sikrer dig den bedste tandbehandling
- Med digitale og teknologiske løsninger tilbyder vi de mest effektive behandlingsmetoder

Vi ser frem til at byde dig velkommen

Åbningstider:

Klinikken har udvidet åbningstider, så du kan klare dit næste eftersyn, når det passer dig.

Mandag	08:00 - 16:00
Tirsdag	08:00 - 18:00
Onsdag	07:00 - 18:00
Torsdag	07:00 - 16:00
Fredag	07:00 - 14:00



tandlægen.dk
DIN TANDLÆGE PÅ BRYGGEN

Kigkurren 86, 1. sal, København S • 70 400 597
islandsbrygge@tandlaegen.dk • tandlaegen.dk/islandsbrygge

ORGANIC
HAIR BY ZENZ

Naturlig og sund livsstil
for dig og din familie

ZENZ' behandlinger har fokus på sundhed og naturlig skønhed.

ZENZ tænker på hele din families sundhed og undgår skadelige og allergifremkaldende ingredienser.

ZENZ' produkter er naturlige, veganske og økologiske samt certificeret af Svanemærket og AllergyCertified.



Gavekort*
til salon forkælelse
kr. 200,-

Islands Brygge 79F .KBH. S
Book tid på www.zenz.dk
eller ring på tlf: 32 96 43 43

*Dette gavekort gælder til behandlinger hos ZENZ på Islands Brygge 79F t.o.m. 30/4/2022. Gavekortet kan ikke kombineres med andre tilbud eller rabatkort eller ombyttes til kontanter. Max 1 gavekort pr. kunde.





MOTORSHOP

AMAGERS ÆLDSTE VÆRKSTED

SERVICEVÆRKSTED

MALERVÆRKSTED • AIRCON SERVICE

SKADECENTER

OLIESKIFT • SPORING • BREMSER
KLARGØRING TIL SYN • M.M.

VERMLANDSGADE 53, 2300 KØBENHAVN
KONTAKT OS PÅ 52 820 820

BRYGGENS OSTEOPATI

FÆRRE SMERTER
MERE BEVÆGELIGHED
STØRRE FYSISK FRIHED
BRYGGENS-OSTEOPATI.DK



1 flaske klassisk Chablis 169,- (spar 40,-)

Flot syre, stringent og mineralsk. Lige som det skal forventes fra topproducenten Drouhin.

Toft Vin

Islands Brygge 25 · 32 54 07 05
bryggen@toftvin.dk



SÆT STORT KRYDS
I KALENDEREN!!

Slagterens Smørrebrød & Delikatesse, er mere end blot en slagter og smørrebrødsforretning. Vi elsker traditioner og lave hyggelige arrangementer for børnene i vores lokalområde.

Lørdag den 26. februar, afholder vi et hyggeligt fastelavns arrangement, med fastelavnsboller og præmier til de bedst udklædte børn.

Følg os på Facebook og Instagram, Slagterens Smørrebrød & Delikatesse samt slagterens-smørrebroed, hvor vi snart vil beskrive mere.

Man.- Fre.: 9.30-17.00. Lør.: 09.00-14.00.
Leifsgade 17, 2300 København S. Telefon: 93 99 11 89

BRYGGEBLADET

www.bryggebladet.dk

FIND OS PÅ:

Popup-sauna i Havneparken skal fjernes

Foreningen 'Københavns Badeklub' har bygget en ny træsauna i Havneparken uden at have fået tilladelse. Alligevel har foreningen taget saunaen i brug og solgt medlemskaber fra deres hjemmeside. Derfor kræver Teknik- og Miljøforvaltningen nu saunaen lukket og fjernet



Tekst: Andreas Kirkeskov
Foto: Ricardo Ramirez
redaktion@bryggebladet.dk

Den midlertidige træsauna, der blev bygget i Havneparken i efteråret, skal lukkes og fjernes fra sin placering ved badezonen Halvdansgade. Det oplyser Teknik- og Miljøforvaltningen. Det sker efter adskillige forsøg på at få ejeren af saunaen, Stephanie Branick, til at flytte konstruktionen helt ind til muren i Havneparken og ikke mindst at vente med at tage saunaen i brug, til der er givet en byggetilladelse. Fordi forvaltningens krav ikke er blevet imødekommet, har badklubben nu fået påbud om at stoppe sine aktiviteter og fjerne saunaen.

Københavns Badeklub fik den 8. december 2021 en midlertidig byggetilladelse til at opsætte en sauna på Islands Brygge. Københavns Kommune ejer grunden og havde også til hensigt at give en fuldmagt til at opstille saunahuset fra januar til marts i år, dog under forudsætning af at saunaen blev opstillet langs muren i Havneparken. Derudover oplyste forvaltningen saunaejer om, at saunaen ikke måtte anvendes, før der var søgt om og udstedt en byggetilladelse. Københavns Badeklub har efter flere henstillinger ikke flyttet saunaen, og forvaltningen har derfor i dag udstedt et påbud til badklubben om at fjerne den, oplyser Teknik- og Miljøforvaltningen i et skriftligt svar til Bryggebladet.

Popup

Det blev ellers mødt med stor velvilje i Teknik- og Mil-

jøforvaltningen, da foreningen Københavns Badeklub i efteråret søgte om tilladelse til at opsætte en midlertidig sauna på havnefronten ud for badezonen Halvdansgade, og forvaltningen var som udgangspunkt indstillet på at give en midlertidig tilladelse for at skabe bedre rammer for vinterbadning i Københavns Havn.

Men pludselig dukkede den nye træsauna op ud af det blå på havnefronten ud for badezonen Halvdansgade, og af en interimistisk hjemmeside under navnet Zono Sauna fremgik det, at en forening ved navn 'Københavns Badeklub' ville tilbyde popup sauna-events på Bryggen i vinterbadningssæsonen 2021-2022.

Der var bare et problem. Badklubben havde på det tidspunkt endnu ikke fået tilladelse til at bygge saunaen. Det oplyste Teknik- og Miljøforvaltningen til Bryggebladet i november. Forvaltningen havde modtaget en ansøgning om byggetilladelse, men inden sagen var færdigbehandlet, stod saunaen pludselig klar. Derfor tog forvaltningen i slutningen af oktober kontakt til ejeren for at afklare, hvem der har opsat den, med henblik på at den bliver taget ned, indtil der eventuelt er en tilladelse.

24 dages dispensation

Det skete ikke. I stedet blev der den 8. december givet en dispensation til 'midlertidig opstilling af sauna til popup-event for 'Københavns Badeklub'; men kun til og med den 31. december 2021. Kort før jul blev der åbnet for tilmelding på hjemmesiden, hvor man kunne og stadig kan købe ubegrænset adgang til sau-

naen fra 20. december 2021 til 31. marts 2022 for 1100 kroner.

Men fra 1. januar var dispensationen udløbet, og ansøgningen om tilladelse endnu ikke færdigbehandlet. Saunaen var altså igen teknisk set ulovlig. Alligevel blev den taget i brug. I de tre uger af 2022 kunne gæster i Havneparken jævnligt se folk tage turen fra det vinterkolde vand i badezonen Halvdansgade til den varme sauna i første parket på havnefronten.

Lukker for varmen

Men den gik ikke. Selvom forvaltningen egentlig havde stillet i udsigt, at saunaen ville ende med at få lov til at blive, understregede enhedschef i Teknik- og Miljøforvaltningen Mikkel Halbye Mindegaard den 14. januar til Bryggebladet, at saunaen ikke må benyttes, før der var givet tilladelse.

Forvaltningen er grundejer og har efter dialog med Københavns Badeklub til hensigt at give fuldmagt til opstilling af saunahuset langs muren i Havneparken frem til den 31. marts. Forvaltningen har i dag oplyst foreningen om, at det er ulovligt at benytte saunahuset, før der foreligger en byggetilladelse, og at det vil være en misligholdelse af brugsretsaf-talen.

Ifølge Bryggebladets oplysninger har Københavns Badeklub imidlertid ikke viderebragt denne information til sine medlemmer, og saunaejer blev fortsat benyttet af medlemmerne.

Nok er nok

Det fik forvaltningen til at skride til handling. Derfor

Københavns Badeklub har bygget og benyttet en midlertidig sauna i Havneparken uden at have fået byggetilladelse fra kommunen. Nu skal alle aktiviteter i saunaen stoppe, og saunaen skal fjernes.

blev der den 19. januar givet påbud om, at al brug af saunaen skal stoppe, og at bygningen skal fjernes igen.

Af CVR-registret fremgår det, at Stephanie Branick står bag Københavns Badeklub. Bryggebladet har siden november flere gange rettet henvendelse til Københavns Badeklub og til Stephanie Branick for blandt andet at spørge om, hvorfor opsætningen af saunaen ikke kunne vente, til der var givet byggetilladelse? Hvorfor man åbnede for tilmelding og betaling på et tidspunkt, hvor man kun havde en midlertidig tilladelse på få uger? Hvorfor saunaen fortsat var i brug efter 31. december, hvor den midlertidige tilladelse udløb? Om de betalende medlemmer vil få deres penge tilbage? Stephanie Branick har ikke svaret på vores henvendelser.

Kulturhuset Islands Brygge



Teater

3.2
Lama Impro



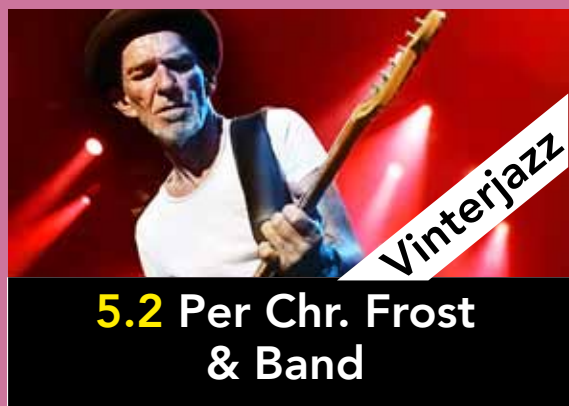
Vinterjazz

4.2 Alex Jønsson Trio
feat. Cesar Joaniquet



Børn

5.2 Klassiske Minikon-
certer for Små Lyttere



Vinterjazz

5.2 Per Chr. Frost
& Band



Vinterjazz

11.2 Cæcilie Nordby -
Tribute to Nancy Wilson



Amager
Børnemusik-
festival

12.2
Corto & Rasputin



Vinterjazz

12.2 Gunde/Waidtløw
kvartet



Amager
Børnemusik-
festival

13.2 Mambe og
Rødderne



Vinterjazz

17.2 Morten Schantz
Trio "Dynasty"



Vinterjazz

18.2 Engqvist/Clermont
Project



Koncert

19.2
Afenginn



Vinterjazz

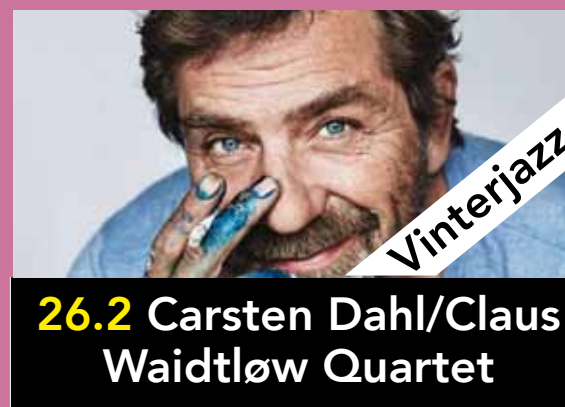
22.2
Exploded Now

**Køb
din
billet på**



Vinterjazz

24.2 Laura Illeborg
m. Band



Vinterjazz

26.2 Carsten Dahl/Claus
Waidtløw Quartet

kulturhusetislandsbrygge.dk

Bryggedreng på en alpetop

Nogle børn elsker bare at stå på en scene. Julian Gregoriou på 10 er en af dem. Han spiller drengen Mick i succesforestillingen Shubidua The Musical. Efter en række shows i Jylland glæder bryggeknægten sig nu til at synge sig ind i publikums hjerter i Tivolis Koncertsal.



Tekst: Philip Thinggaard
Foto: Miklos Szabo
redaktion@bryggebladet.dk

- Jeg kan godt lide at stå på en scene. Det er trygt, på en måde, selv om jeg samtidig kan blive lidt nervøs, siger 10-årige Julian Gregoriou.

Julian optræder med noget, alle kender: Shubiduas gakkede og folkekære hits. I november kørte musikshowet Shubidua The Musical på Fredericia Musicalteater med Julian og et par andre drenge ved mikrofonen. De spiller forskellige udgaver af den syngende shubber-dreng Mick, der både får den fede rock og det fede job.

Premiere 2. februar

To andre drenge supplerer Julian i rollen som Mick, på forskellige trin i hans barndom og ungdom. Mick finder endda kærligheden, men som det hedder i forskræppet til musicalen, er det "alligevel som om, der mangler noget!". Hvad det noget så er, må man vente til premieren den 2. februar i Tivolis Koncertsal med at finde ud af.

På hjemmebane i Tivoli Ud over Julians stemme og en storm af syng-med-hits kan publikum se frem til "et forrygende festligt og satirisk portræt af 70'ernes og 80'ernes Danmark". Efter den vellykkede start for et par måneder siden i Jylland

er den unge skoleknægt fra Bryggen uden tvivl klar til at give den gas, nu på hjemmebanen i hovedstaden.

- Det bliver nok noget nemmere i Tivoli end at skulle køre frem og tilbage til Fredericia, fastslår Julians far, Søren Petersen.

Børnemusik for voksne

Når man stadig er i voksenalderen, kan de voksnes musik virke lidt sært. Det gjaldt også, da Julians far først udsatte sin søn for shubberne. Men med tiden blev det unge sangtalent overvundet.

- I starten kunne jeg faktisk ikke så godt lide Shubidua. Der var det mest bare noget, min far hørte, fortæller Julian Gregoriou.

Sange med gang i den

Men shubbernes medrivende musik og skøre tekster fandt støt og roligt vej til Julians hjerte. På spørgsmålet om, hvilken sang der er favoritten, svarer Julian uden tøven og direkte fra hjertet: "Står på en alpetop".

- Jeg kan nok bedst lide de sange med gang i den. Men til optagelsesprøven sang jeg "Hvalborg" og "Den røde tråd".

Julian lægger ikke skjul på, at der var nerver på, da han skulle op foran dommerpanelet. Men heldigvis er sceneskræk ikke noget, han dør med. Blandt an-

det fordi han går til scene-kunst, hvor man øver både sang, dans og drama.

Hæs øvning på drengævrelset

I et par dage midt i januar blev det dog ikke til så meget optræden for Julian. Den allestedsnærværende corona holdt midlertidigt Julian væk fra alpetoppen. Men der var stort set ingen symptomer, så der skal mere til at slå det fremadstormende sangtalent ud.

- Jeg er lidt hæs, men det er det eneste, fastslår Julian Gregoriou.

God smitte-timing

Hvis der findes noget sådant, var corona-isolationen faktisk god timing. Øvnin-gen begynder nemlig først i de sidste dage op til premieren. Takket være forestillingerne i Fredericia sidder showet frisk i hukommelsen.

- Så øver han replikkerne og sangteksterne herhjemme, fortæller Julians far Søren fra hjemmet i Tårnby.

Ikke vrøvletekster

Søren Petersen tilføjer, at hans søn er god til at huske shubbernes fængende tekster. Selv beskriver Julian sangteksterne som "sjove, opfindsomme og fantasifulde".

- De betyder noget og er

Bryggedrengen Julian Gregoriou på 10 lærte at sætte pris på Shubiduas musik i forberedelserne til hans rolle i musicalen om det folkekære orkester.

ikke bare vrøvl, tilføjer Julian Gregoriou.

Tårnby og Bryggen

Fra sit andet børneværelse, hos mor Theresa Gregoriou på Bryggen, kan Julian se ud over vandet og havneparken.

- Jeg synes, der er ret hyggeligt på Islands Brygge. Det er et godt sted at bo, fortæller Julian.

Dog bor de fleste af hans venner omkring Amager Lilleskole, hvor Julian går i 4. klasse.

Søde kolleger på scenen

Heldigvis synes Julian, at både de voksne og mindre voksne musik-kolleger er søde. Han er helt forberedt på at blive en smule nervøs inden premieren, men på den gode måde. Lige som til optagelsesprøven, på Fredericia Musicalteater og sikkert også på den kommende danmarksturné. Julian finder det helt rigtige ord frem til at beskrive følelsen af at være nervøs på den gode måde.

- Jeg er spændt!

puretea



Pure Tea e-butik

Økologisk te af rene teblade uden tilsætning af aromastoffer importeret fra Kina
Te-meditation alle hverdage mellem 12-13
og gratis te-smagning første og sidste fredag i måneden mellem 14-16 efter aftale.

Pure Tea Copenhagen - Islands Brygge 63 A 3th - 2300 KBH S
www.puretea.dk - tlf. 51181262 - xydong@puretea.dk

Træffes døgnet rundt, alle dage
Tlf. 22 33 86 66

Kongelundsvej 308, 2770 Kastrup
www.drachmannbegravelses.dk

ALT-MULIG-MAND/KVINDE SØGES

til forfaldende arbejde i Jespersen Tryk + Digital under Langebro.

Gerne ny-senior eller efterløkker.

Kontakt: Bjarne Pedersen på
bjarne@jespersentryk.dk
eller 32965052



PARKERING

Kommandantens
Gaard i
Klaksvigsgade

Dagsparkering (hverdage 6.00-18.00) Kr. 785,64 /md.
Døgnparkering (alle dage 0-24) Kr. 1.414,13 /md.

Depositum for adgangskort: kr. 625,-
Indskud: 3 mdr.s forudbetalt leje, der henstår til opsigelse.
De opgivne priser er inkl. moms og gælder fra 1.1.2022

Henvendelse: Aps Freden-Invest, Hambros Allé 1,
2900 Hellerup, tlf. 7070 1704, info@ega-adm.dk



Cyklen er ladet med ost, juice og kærlighed

Hollandske Eric og Tjekkiske Luci elsker ost og juice næsten lige så meget, som de elsker hinanden. I årevis har de solgt deres specialiteter på markeder i hele landet, og sidste år gik drømmen om egen butik i opfyldelse på Vesterbro. Hver uge kører de deres ostecykel til Bryggen, hvor de tidligere har haft hjemme

Tekst Andreas Kirkeskov
Foto: Ricardo Ramirez
redaktion@bryggebladet.dk

Eric Nell (40) havde egentlig det svenske marked i kikkerten, da han for fire år siden begyndte at eksportere oste fra sit hjemland Holland.

– Min hovedidé var at sæl-

ge oste til dagligvarebutikkerne i Sverige. Så en dag læssede jeg min bil, tog til Sverige. Da jeg kom tilbage til Holland, var bilen tom, fortæller han og fortsætter:

– Men en dag havde jeg ingen købere til osten og stod i Danmark med lastbilen fuld af ost, jeg ikke kunne få afsat. Jeg ville ikke køre

tilbage til Holland med den fyldte bil. Så i stedet købte jeg en vægt og et bord og bookede en plads på et marked i Køge.

Der var så stor efterspørgsel på Eric Nells hollandske goudaoste, at han begyndte at køre i pendulfart mellem Wassenaar i Holland, hvor hans hus og virksomhed

lå, og Danmark, hvor han solgte ost på forskellige markeder.

– Jeg boede på campingpladsen i Ishøj. Det var dog ikke særlig behageligt, så jeg fandt et værelse i Egilsgade, hvor jeg boede i tre måneder. Jeg holder meget af Bryggen, som jeg altid har syntes er et meget hyggeligt kvarter.

Kærlighed på markedspladsen

Efter et år i Danmark slog lynet pludselig ned i Eric, da han mødte Luci Czillingova (25) på et julemarked i Fredericia.

– Luci kommer fra Tjekkiet, men studerede på det tidspunkt i Horsens. Hun solgte håndlavede øringer af ler på markedet, og første gang jeg så hende, tænkte

jeg, "det her er kvinden for mig", fortæller Eric.

Ifølge Eric var Luci dog ikke helt lige så indtaget i ham, som han i hende. Men det lod han sig ikke slå ud af. I stedet bookede han pladser på forskellige markeder til dem begge, hvor hun kunne sælge sine øringer og han sin ost.

– Efter et år lykkedes det mig at 'erobre' hende, fortæller han.

Lucis juice

– Jeg vidste, at Lucis drøm var at have en juicebar. Så jeg fortalte hende, at hun også kunne sælge frisk juice på de markeder, hvor jeg solgte ost, fortæller Eric og fortsætter:

– Vi var eksempelvis til et arrangement på Islands Brygge sidste sommer, mig med ost og hun med juice.

Sidste sommer gik drømmen om at åbne en rigtig butik så i opfyldelse, da parret fik mulighed for at rykke ind i et lokale på Vesterbrogade, og i august blev deres fælles virksomhed, 'Dutch Cheese and Juice', født.

– Vi sælger typiske hol-

landske produkter som goudaosten, men vi laver også friske hjemmelavede sirupsvafler, kroketter, hagslag, sandwiches med hollands ost og frisk juice.

Ostecykel

Selvom Eric Nell og Luci Czillingova nu står bag disken i deres egen butik, deltager de stadig i markeder rundt omkring i landet hver uge. Og i de seneste måneder er de også begyndt at køre rundt i København og på Frederiksberg, hvor de sælger ost fra en tilpasset ladcykel.

– Vi kommer jævnligt forbi mit yndlingskvarter – Islands Brygge – siger Eric og fortsætter:

– Fra denne uge bestræber vi os på at være på Bryggen hver torsdag fra klokken 13 til 18. Hvis vejret tillader det. Fra marts er planen at komme herud tre gange om ugen.

➤ Følg med i, hvornår Dutch Cheese and Juice er på Bryggen eller andre steder i byen på instagram @dutch-cheeseandjuice



KØBENHAVN S CARL TH. ZAHLES GADE 8. 3. MF



VI ER DEN BEDST SÆLGENDE MÆGLER I FIONA HUS!

Lys lejlighed med attraktiv beliggenhed på Bryggen

Lyst og flot køkken-alrum
Altan med plads til cafésæt
veldigsporeret planløsning

Sagsnr. 200287

Bolig m ²	91	Etage	3 mf
Stue/vær	1/2	Opført	2005

KØBENHAVN S KLAKSVIGSGADE 10. ST. TV.



SOLGT OVER UDBUDSPRISEN TIL EN KUNDE FRA VORES KARTOTEK

Stor lejlighed med terrasse i Nicolineparken

Stor lejlighed på Islands Brygge
Udsøgt terrasse
Lækkert køkken-alrum

Sagsnr. 200365

Bolig m ²	127	Etage	st tv
Stue/vær	1/2	Opført	2006

KØBENHAVN S J.H. DEUNTZERS GADE 43



SOLGT OVER UDBUDSPRISEN!

Unikt enderækkehus med fire værelser nær Havnevejen

Fuld af lækker kvalitet
Lys og højt til loftet
Køkken-alrum og stue

Sagsnr. 200373

Bolig m ²	164	Opført	2015
Stue/vær	2/4		

Estate Islands Brygge - Eldrup & Bast

EJENDOMSMÆGLER MDE

Islands Brygge 7 • 2300 København S • Telefon 3321 0004 • E-mail 2301@estate.dk

facebook.com/estateislandsbrygge

Martin Eldrup
Indehaver, køberrådgiver, ejendomsrådgiver MDE
Christian Bast
Indehaver, vurderingskonsulent for blotakvælt



Fire bryggeboer stiller op til valget til Amager Vest Lokaludvalg

Ud af 20 opstillede kandidater til det nært forestående valg til Amager Vest Lokaludvalg kommer fra Islands Brygge. Torsdag aften kan du møde dem og de andre kandidater og blive klogere på, hvordan du kan stemme til valget

Tekst: Andreas Kirkeskov
Foto: Ricardo Ramirez, Amager Vest Lokaludvalg og privatfoto
redaktion@bryggebladet.dk

I næste måned er der valg til byens 12 lokaludvalg. Heriblandt Amager Vest Lokaludvalg hvor der skal vælges 15 foreningsrepræsentanter. Lokaludvalgets øvrige 10 pladser går til repræsentanter fra hvert af de 10 partier, der sidder i Københavns Borgerrepræsentation.

De i alt 20 kandidater,

der er opstillet i Vestamager, blev offentliggjort på valg-lokaludvalg.kk.dk i mandags, og torsdag aften klokken 18:00 bliver kandidaterne præsenteret ved et åbent arrangement i Kulturhuset Islands Brygge. Her vil kandidaterne uddybe deres kandidatur og incitament for at stille op til lokaludvalget.

På Islands Brygge genopstiller to eksisterende medlemmer samt en suppleant. Dertil kommer et enkelt nyt ansigt.

Ib Ferdinandsen

Genopstillet for AB Gullfoss

Jeg har boet på Islands Brygge siden 1975. Min familie har som bryggeboere oplevet og deltaget aktivt i de forvandlinger, som i dag gør det attraktivt at bo, arbejde og leve på Bryggen. Under min uddannelse har jeg boet på Amagerbro i 5 år.

Jeg er uddannet arkitekt i by- og landskabsplanlægning. Arbejdsopgaverne har særlig omfattet byplan-, trafik- og miljøopgaver, også i Københavns og Frederiksberg kommuner.

Vigtige milepæle i Bryggens nyere historie har været bryggeboernes aktive opstart på etablering af Havneparken i 1984 og protesterne mod miljøpåvirkninger og risikoen for klorudslip dengang fra Dansk Sojakagefabrik. På særlige dage lugtede der af sure tæer i hele kvarteret, og vi slap nådigt fra et katastrofalt klorudslip, da fabrikken eksploderede i 1980 med et brag, der kunne høres i miles omkreds. Efter flere år i ruiner er der nu opstået nye bykvarterer i Havnestad og Islands Brygge Syd.

Amager Fælled blev sammen med Vestamager fredet og åbnet for offentlig

adgang i 1983 som en del af Kalvebodkilen. Amager Vest Lokaludvalg skal fortsat bidrage til bevaring af Amager Fælled som et grønt område af uvurderlig betydning.

Jeg er gift med Bodil, som gennem 1980'erne var leder af Vuggestuen i Thorshavnsgade for Bryggens børn. Signe og Søren, vores børn startede i Skolen på Islands Brygge, men begge måtte skifte skole, fordi den kun rakte til og med 5. klasse frem til år 2000. Her begyndte udvidelser efter årtiers pres på Københavns Kommune.

Vi bor i Gullfosshus. I bryggemunde kaldes denne ikoniske boligkarré bygget i 1927 for "Sing Sing". Arkitekten for dette byggeri var Kay Fisker. Byggeriet rummer i dag 235 andelsboliger. Andelsboligforeningen AB Gullfoss blev stiftet i 1961, hvor aktive lejere mobiliserede til køb af ejendommen, som stod overfor salg til ejerlejligheder.

I begyndelsen af 1990'erne blev Bryggens private udlejningsejendomme, ejet af Christianshavns Oplagspladser, udsat for et forsøg på fjendtlig over-



tagelse af Klaus Riskær og hans firma. Beboerne gjorde fælles front mod overtagelsen og sikrede boligområdet mod dette spekulationsopkøb. Ejendommene blev frasolgt i perioden efter 1995 og mange af disse blev solgt til beboerne som andelsboliger. Derfor er der stadig på det "gamle" Islands Brygge, ligesom i de fleste andelsboligforeninger i Amager Vest et stort antal billige boliger, som sikrer byen en mangfoldig beboersammensætning for alle, uanset social status og økonomisk formåen. Jeg vil foreslå, at Amager Vest Lokaludvalg står for skabelse af et netværk for andelsboligforeninger i

lokalområdet.

Bestyrelsen i AB Gullfoss er stillet for mig som kandidat til valget i Amager Vest Lokaludvalg. Jeg har deltaget i lokaludvalgets arbejde de seneste 5 år. Jeg ser frem til at fortsætte arbejdet i lokaludvalget, blandt andet med ideerne om en ny grøn plads ved Kigkurren. Jeg vil også aktivt bidrage til en fornyelse og opdatering af bydelens plan fra 2017 for Amager Vest, og sætte fremtidens klimaudfordringer på lokaludvalgets dagsorden. Sikring mod stigende vandstande og Monsterrægn er vigtige spørgsmål for storbyens fremtid.

Jan Oster

Genopstillet for Islands Brygges Lokalråd

I den seneste 4-års-periode har jeg været suppleant i Amager Vest Lokaludvalg og i den forbindelse primært deltaget i udvalgsarbejde.

Jeg flyttede til Islands Brygge i 1984 og bor sammen med min kone og søn på 14 år på Islands Brygge 9, ud til Havneparken og over for Havnebadet.

Jeg har siden 2014 været aktivt involveret i Lokalrådets arbejde og aktiviteter for at støtte, at Islands Brygge er et dejligt sted for beboerne.

Min fokus er på at styrke fællesskaber og sammenhold og de rekreative muligheder på og omkring Islands Brygge.

Ud over at bevare Havneparken med hensyn til både det grønne og havnen har jeg arbejdet med at etablere grøn forbindelse med opholdsmuligheder mellem Havneparken og Amager Fælled.

Det har både været i forbindelse med planlægningen af byggeriet på Artillerivej 69 og på etablering af Kigkurren som grøn plads og Sturlasgade og Snorresgade som grønne alleer.

Arbejdsområdet har i den forbindelse været bredt med påvirkning af kommuneplan og lokalplaner gennem blandt andet borgermøder og høringer.

Som en del af planen har



Islands Brygges Lokalråd og Amager Vest Lokaludvalg i fællesskab startet et projekt "Fællesskabet Kigkurren" på hestedrosche-grunden ved Kigkurren. Det består af midlertidig anvendelse af grunden til et grønt byrum og til opbygning af lokale fællesskaber omkring aktiviteter og arrangementer.

I forbindelse med de grønne rekreative muligheder har jeg deltaget i udarbejdelsen af plejeplanen for Amager Fælled og i arbejdsgrupper omkring de forskellige bebyggelsesprojekter på Amager Fælled. Jeg har også deltaget

i arbejdsgrupper omkring Naturpark Amager.

Med hensyn til byggeriet i den sydlige del af Islands Brygge-Artillerivej Syd har jeg i planlægningsfasen prøvet at sikre gode muligheder for, at et godt byliv kan opstå, og at der er mulighed for at etablere faciliteter og steder, hvor beboerne naturligt kan mødes.

Omkring de trafikale forhold er min fokus på de bløde trafikanter – cyklister og fodgængere. Jeg har deltaget i flere arbejdsgrupper i den forbindelse – blandt andet Lille Langebro, Havneringen og supercykelstierne i Amager Vest.

Arne Bjørn Nielsen

Genopstillet for Ældre Sagen, Amager2300

Jeg er bryggebo og meget glad for at være det. Det har jeg været i godt 30 år, og inden da boede jeg i knap en snes år på Amagerbro. Så jeg kender efterhånden en del til Amager Vest, ikke mindst ud fra arbejdet i Amager Vest Lokaludvalg, hvor jeg har siddet siden dets oprettelse. Og inden da sad jeg i Islands Brygges Lokalråd, så mit lokale engagement har altid været der.

I Amager Vest Lokaludvalg vil jeg fortsat arbejde for, at den kraftige byvækst også følges op af en rettidig udbygning af den borgernære service. Det vil sige kollektiv trafik, institutioner, idræt og kultur. For det er ingen hemmelighed, at den kommunale udbygning af borgerservicen ofte halter langt bagefter boligudbygningen. Det er derfor rigtig glædeligt, at vi nu har fået en ny skole, og at der snart kommer børneinstitutioner, skolehaver og plejehjem over for Kigkurren. Disse projekter har fyldt rigtig meget i Amager Vest Lokaludvalgs seneste arbejde, så det er en stor glæde, at de nu realiseres.

Kigkurren og hestedroschehaven er to projekter, der har fyldt meget i Amager Vest Lokaludvalg, hvor Islands Brygges Lokalråd har været en rigtig god og



initierende samarbejdspartner. Vi havde håbet, at skybrudsplanen for Sturlasgade kunne kombineres med Kigkurrens omdannelse til grønt byrum og Snorresgades begrønning. Desværre er skybrudsplanen for Sturlasgade blevet udskudt, så nu må vi finde en anden taktik til fremme af disse spændende byrumsprojekter.

Havnen og dens rekreative potentialer er et andet, meget spændende arbejde i AVL. Vi har en meget lang vandstrækning, helt fra Langebro via Naturpark Amager og ned til Kalvebodsbroen. Senest er Københavns Kultur- og Fritidsforvaltning gået meget aktivt ind i arbejdet, hvor

også By & Havn er en rigtig god samarbejdspartner. Så det skal der nok komme meget mere godt ud af.

Jeg har en stor interesse for den fysiske planlægning og byudvikling. Det er nok en følge af mit tidligere arbejde med kommune- og lokalplanlægning, og i Amager Vest Lokaludvalg er der fortsat rigeligt at tage fat på, også i denne sammenhæng. Mit motto er i øvrigt: "Tilgængelighed – Ophold – Oplevelser", som jeg også bruger i Ældre Sagen Amager2300 og i Københavns Ældreråd, hvor jeg har siddet siden 2009. Så jeg glæder mig til at fortsætte arbejdet i Amager Vest Lokaludvalg.

Erik Vittrup Christensen

Opstillet for Grundejerforeningen Havnestad

Ægtemand til Anne i over 45 år, far til to, svigerfar og bedstefar til 3 dejlige børn. Arkitekt/byplanlægger MAA, uddannet på Arkitektskolen på det Kongelige Danske Kunstakademi. Pensioneret efter 25 år som specialrådgiver i lokaldemokrati og borgerinddragelse i de Forenede Nationers specialagentur for byudvikling, UN-Habitat.

Jeg har boet i Axel Heides Gade, siden jeg kom tilbage til Danmark i 2019 efter lidt over 30 år i udlandet. Jeg har haft bopæl i Colombia, Costa Rica, Mexico, Spanien, Kosovo og Syrien samt Spanien. Jeg har arbejdet i NGO-universet, indenfor det offentlige, det private samt internationale udviklingsorganisationer.

Lige da jeg ankom til Danmark, blev jeg opfordret til at melde mig ind i en forening for at møde mennesker. Det blev til Andelsboligforeningen Axel Heides Gård. Herfra kom jeg i berøring med Grundejerforeningen Havnestad, hvor jeg nu er medlem af bestyrelsen og tovholder på vores ambitiøse projekt for en ny borgerstyret helhedsplan til at forbedre livskvaliteten i vores offentlige områder i kvarteret.

Herfra kom jeg i forbin-



udvalg der er både politisk og civilt – som bindeled mellem borgere og administrationen, at jeg har promoveret i utallige lande, kontekster og niveauer lige fra communities-organisering i slumområder, over offentlig "good governance"-projekter på kommunalt niveau til national policy-udvikling i den retning.

Mit mål med at engagere mig i AVLU er at se, hvordan jeg kan bidrage med mine +30 års erfaring i over 25 lande og fire kontinenter i borgerinddragelse for at skabe mere livskvalitet og mere fællesskab samt et sundere demokrati i vores bydel.

Ud over disse engagementer sidder jeg i bestyrelserne både i det nationale kapitel såvel som den internationale hovedorganisation af Arkitekter uden Grænser. Derudover er jeg en aktiv nydende bruger af vores vand omkring København, dels som aktiv roer i +50-gruppen i Københavns Roklub, (Danmarks ældste roklub) og Københavns Amatør Sejlklub (KAS – og Danmarks ældste sejlklub). Så byen og havnen er en del af mig nu, og som det er mig meget på sinde at sikre bliver kontinuerligt bedre, smukkere, dejligere.

delse med Amager Vest Lokaludvalg og blev opstemt ved muligheden for en bredere deltagelse i forbedringen af byen og vores lokalområder. Sjovt at være en aktør i stedet for ekstern rådgiver som jeg har været i mit professionelle liv. Det er lige netop denne institutionelle konstruktion – et

Forlængelse af åbningstid i havnebadet må vente

Et forslag fra Det Konservative Folkeparti om at bruge en femtedel af Kultur- og Fritidsudvalgets puljemidler på at udvide åbningstiderne i byens havnebade med en måned blev nedstemt af et stort flertal i Kultur- og Fritidsudvalget. Forslaget bliver i stedet taget op ved overførselssagen til foråret



Tekst: Andreas Kirkeskov
Foto: Ricardo Ramirez
redaktion@bryggebladet.dk

Hvis det stod til Karina Bergman fra Det Konservative Folkeparti, skulle porten til havnebadet stå åben meget længere, end den gør i dag. Byens tre havnebade, heriblandt det på Islands Brygge, har i dag åben fra 1. juni til 31. august. Men det er ikke nok, mener Karina Bergman, der på det sidste møde i Kultur- og Fritidsudvalget stillede forslag om at udvide åbningstiden med en måned, så sommerens sidste badedag i stedet bliver den 30. september.

En sådan forlængelse af åbningstiden for alle tre havnebade ville koste 1,28 millioner kroner om året, som primært går til bemanding med livreddere. Et beløb som Karina Bergman ønskede at tage fra Kultur- og Fritidsudvalgets disponible midler her og nu for at sikre en længere åbningstid i den kommende sommer.

Det ønske stod hun dog stort set alene med. Kun Niels Peder Ravn fra Nye Borgerlige bakkede op om forslaget, der derfor blev

nedstemt af samtlige øvrige partier i udvalget.

– Det er jeg rigtig ærgerlig over. Hvis man vil være med til at sikre sig, at vi kan forlænge sæsonen, så skulle man have stemt for. Det er ærgerligt, havnebadene skal have så kort en levetid, siger Karina Bergmann til VesterbroLiv.

Overskydende midler

Det var da heller ikke, fordi de andre politikere syntes, at idéen i sig selv var dårlig. Kun finansieringen. Derfor bad de i stedet forvaltningen lave et såkaldt budgetnotat, så en mulig forlængelse af badesæsonen i stedet kan komme på bordet ved overførselssagen, hvor der forhandles om overskydende midler fra sidste års budget. Forhandlinger som hverken Karina Bergman eller Niels Peder Ravn deltager i, fordi hverken Konservative eller Nye Borgerlige var med i det budget, som de overskydende midler kommer fra.

Men Karina Bergman er ikke optimistisk om, at havnebadene bliver prioriteret under overførselssagen.

– Der bliver jo henvist mange sager til overfør-

Der blev ikke sat penge af til en forlængelse af havnebadenes åbningstid. Forslaget skal i stedet drøftes ved forhandlingerne ved overførselssagen.

selssagen, også fra andre udvalg. Så det er forbundet med en vis risiko, siger hun til VesterbroLiv.

1,2 ud af 5 millioner

Klaus Mygind (SF) var blandt dem, der stemte imod forslaget, blandt andet fordi det ville tage for stod en bid af udvalgets disponible midler.

– Vi synes, det ville tage en meget stor del af den pulje, vi har til aktiviteter i Kulturudvalget. Puljen er på cirka 5 millioner, og det her er primært en slags drift, der ville koste 1,2 millioner, det synes vi er dumt at bruge af puljen. I stedet støtter vi forslaget sammen med de andre partier, om at vi kan se, om der er penge til det i overførselssagen, siger han til VesterbroLiv.

Så er der valg til lokaludvalg! Stem og bestem, hvem der skal sidde i lokaludvalget og arbejde for lokale mærkesager og visioner i Amager Vest. Læs mere og tilmeld dig på amagervestlokaludvalg.kk.dk

AMAGER VEST LOKALUDVALG



STEM OG BESTEM

Bryggemaler maler Bryggen

I blålige og grålige malerstrøg med et strejf af rustrøde nuancer toner forskellige steder på Bryggen frem i billedserien "ISLANDS BRYGGE – Malerdrømme og tankestreger". Marck Fink undersøger et lokalområde ved at zoome ind på detaljerne i farver og former. Det helt nære perspektiv drager de konkrete steder ud af kontekst, så malerierne næsten bliver globale

Tekst: Victoria Bloch Blytt Sandstad
Foto: Ricardo Ramirez
redaktion@bryggebladet.dk

Marck Fink byder mig velkommen i atelierfællesskabet Helge; et hyggeligt kælderlokale i Gunløgsgade, hvor mange store og små malerier bliver til. Her har han malet de sidste otte år og før det i et lokale i Kigkurren.

– Egentlig strækker min tilknytning til Islands Brygge sig længere tilbage, da jeg faktisk blev født i Berghthorasgade. Dog er jeg ikke opvokset her, men mine

bedsteforældre boede her hele livet, siger Marck Fink og begynder straks at fortælle om sine bedsteførelæres og oldeforældres foretagender på Bryggen, mens han med armene peger i retningen af forskellige gader, der nævnes undervejs.

Marck Fink selv har boet i Axel Heides Gade i 16 år med sin egen familie. Så det var nærliggende omsider at lade Bryggen blive del af et maleprojekt.

Malerdrømme og tankestreger

Marck Fink har længe gået

lange ture og tænkt på motiver og minder fra Bryggen – både de tidlige fra barndommen med mormor i hånden og dem fra voksenlivet med små hænder i egen hånd.

– Omsider fik jeg fornemmelsen af, hvad jeg søgte at få frem i en serie om Bryggen, fortæller Marck Fink og fortsætter:

– Da jeg fandt på ordene "ISLANDS BRYGGE – Malerdrømme og tankestreger", åbnede det op.

Islands Brygge er et overskueligt geografisk miljø at undersøge med en tidshorisont på 100-150 års historie.

– Det gør det enkelt og op-

lagt at undersøge, samtidig med at der er uendeligt meget materiale at dykke ned i, siger han konstaterende.

Marck Fink lader sig inspirere ved at starte med noget konkret, som han digter videre på. Eksempelvis tager maleriet "Havnen" udgangspunkt i den gamle togvogn, som stadig står i dag, og den lille anlagte have med bænke og buske ved siden af. I en kombination af fortid og nutid er der koblet endnu en togvogn på som reference til datidens industri, og det moderne Kalvebod Brygge på den anden side af havnen er væk

bag en tung turkisblå himmel.

– Er maleriet færdigt? spørger Marck Fink og fortæller om det seneste strøg, nemlig det lysegule i forgrunden, som skaber en skygge og danner en forbindelse til den runde måne eller sol, som gemmer sig i den tågede himmel.

Miljø, motiver og malerier

Farverne er ofte nordiske i blålige og kølige nuancer, som giver plads, så billedet kan trække sig tilbage i rummet.

Marck Fink i fuld gang med at male i sit atelier omringet af nye og gamle malerier.



Under en dramatisk himmel og foran en sløret baggrund står Islands Brygges tidligere vartegn "Pinen", som den omvendte færgehed.



– Jeg prøver også en gang imellem med mere modspil, for eksempel med noget rødt eller lyserødt som i maleriet "The pink swan", siger Marck Fink og peger på et lille maleri af en ensom kæmpe svane i nattemørket.

For Marck Fink er det centrale at respektere maleriet, ikke motivet.

– Det skal fungere rent malerteknisk i forhold til farver, komposition, stemning etcetera. Jeg maler jo ikke fotografiske gengivelser, så det konkrete motiv må gerne undervejs blive mere sløret, siger Marck

Fink og fremhæver "Njalsgården" og "Pinen".

Et lokalmiljø lægger op til små størrelser og iagttagelser.

– Jeg har også lyst til at afprøve det med større malerier, hvor motiver fra de små malerier kan indgå som detaljer i en større sammenhæng, siger Marck Fink.

Processen

Maleprocessen begynder ofte med noget fotografisk materiale.

– Så laver jeg en skitse med kulstift og får lynhur-

tigt nogle farver på lærredet for at give mig en grundforfølelse af maleriet. De sidste lag er mere styret og kontrolleret, beskriver Marck Fink.

Et blik rundt i atelieret med malerier overalt på gulv og væg viser tydeligt, at der altid er mange projekter i gang samtidig.

– Jeg springer altid til og fra forskellige malerier, da det er svært at fastholde blikket et sted. Således kan jeg også veksle mellem at arbejde med detaljer et sted og lade maleriet flyde mere ud andre steder, forklarer Marck Fink.

Helt bogstaveligt kan Marck Fink finde på at lade malingen drive ned over et billede og skrabe henover for at skabe skygger, linjer og flimrende bevægelser.

– På den måde bliver det enormt intuitivt, hvor jeg lader mig overraske af tilfældigheder undervejs, konstaterer Marck Fink.

Mennesket i maleriet

De sidste par år er Marck Fink gået fra at male med akryl til olie.

– Til forskel fra akrylmaling ændrer oliemalingen sig ikke, når den tørrer. Sådan som olien ser ud, når man sætter den op, tørrer den også. Samtidig holder olien sig åben i længere tid, hvilket er sjovere, da det giver flere muligheder for at modellere, eksempelvis når man maler kroppe, siger Marck Fink, der i sine tidligere billedserier netop har interesseret sig for at skildre mennesket.

Jeg får lov til at kigge igennem malerierne, der står i rækker op ad væggene. Mange af dem er kvindekroppe med utydelige eller bortvendte ansigter.

– På den måde bestemmer man selv, hvem man ser. Jeg er interesseret i skildringen af mennesket som en åben episk fortælling mere end i gengivelsen af det enkelte individ og dennes præcise karaktertræk, forklarer Marck Fink.

Lyst til at male

Lysten til at male seriøst kom efter nogle måneders studieophold i Holland i 2008, hvor han havde lejet et atelier i Utrecht.

– Det gælder om at tvinge sig selv til at komme i atelieret hver dag, selv uden stor inspiration, for der er altid noget at gøre, siger Marck Fink.

Siden da har Marck Fink blandt andet haft soloudstillinger i Cobra-rummet ved Sophienholm og i JP/Politikens Hus' Kunstforening samt gruppeudstillinger såsom "50x50x50" på Kastrupgårdsamlingen. I øjeblikket samarbejder han med gallerierne Beck i Nordjylland, Det er Kunsten i Tidsvildeleje, Beaton Art i København og Nobel i Oslo. Ligeledes har Marck Fink udstillet på kunstmesserne Art Nordic og Kunst for Alle til Copenhagen Art Fair på Frederiksberg og Beaton Art Fair i København.

Maleri og grafik

Marck Finks baggrund i grafisk design træder frem i de rene streger, lige linjer og mange symboler. En form, der går igen, er ballonen.

– Malerteknisk er det sjovt med ballonen som et studie i form, men de er også spændende som symbol, da balloner giver mig associationer til festlige og glade dage, men også den blå følelse af melankoli og nostalgi dagen efter en fest, reflekterer Marck Fink.

Netop den balance mellem liv og afgrund er i fokus i en tidligere billedserie "The celebration – Lost in celebration" fyldt med balloner i dæmpede farver.

Malemusik

Marck Fink drager ofte inspiration fra andre kunstformer og kunstnere.

– Eksempelvis har jeg fået meget ud af Karl Ove Knausgårds "Min kamp", hvori han reflekterer over at udtrykke sig som forfatter, blandt andet med detaljerede beskrivelser af det helt nære, siger Marck Fink.

Kunsten har sit eget sprog, som man kan lære at tale og forstå, hvor det blandt andet handler om at formidle følelser.

– Faktisk sagde min musikerven engang, at "The celebration – Lost in celebration" mindede ham om ABBA.

Det er nemt at se, hvordan både den åbenlyse lethed og glæde i formen, men også det melankolske i teksten hos ABBA går igen i det drømmende sommerunivers med kvinder gemt bag balloner i billedserien.

Malerier og samtaler

Som følge af pandemien og restriktioner har der den se-

neste tid været langt færre udstillinger og grafisk designopgaver, hvilket har givet mere tid til at male i atelieret.

– Undervejs er jeg blevet mere sikker på, at malerierne har noget at fortælle, hvilket har fået mig til at dele mere ud af processen både på Instagram og med åbent atelier hver onsdag siden november, siger Marck Fink.

Dialogen med andre om sin egen kunst, hvilket hurtigt kan blive til en samtale om så meget andet, er virkelig givende.

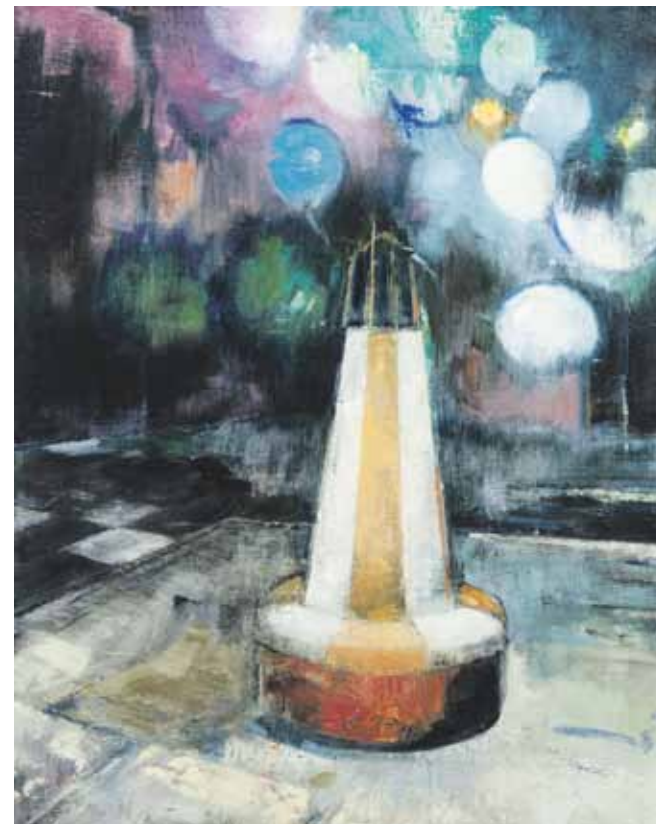
– En gæst sagde engang, at malerierne minder om drømme sat på pause. Senere har jeg selv brugt den tanke, blandt andet i færdiggørelsen af et maleri og i det svære øjeblik, hvor et ma-

I maleriet "Havnen"

fremtoner et på samme tid virkelighedsnært og virkelighedsfjernt udklip af Havneparken med den karakteristiske togvogn, som har fået en til togvogn koblet på som reference til Bryggenes industrielle historie.

Den store gule kegle

er det genkendelige og trykke på, hvad der er blevet et næsten dystert og mystisk billede fra Gunløgsgade i nattemørket, hvor efterladte balloner driver væk med vinden.



FAKTA:

- Marck Fink, billedkunstner og grafisk designer og selvstændig siden 2015.
- Har sammen med billedkunstner Gregers Albrechtsen "Atelier Helge", Gunløgsgade 11.
- Atelieret holder åbent hver onsdag klokken 16:30-18:30 (eller efter aftale på telefon 51 26 00 74)
- Følg maleprocessen på Instagram: marckfink_art
- Se de færdige malerier på hjemmesiden: www.marck.dk



Ti-års jubilæum i naivismens navle

For ti år siden åbnede Danmarks eneste galleri for naivistisk kunst på Islands Brygge. Mia Cara byder velkommen i sit bekymringsløse kunstunivers, hvor solen altid skinner, og glasset altid er halvt fuldt



Tekst: Johnny Hedegaard
Foto: Ricardo Ramirez
redaktion@bryggebladet

– Her er solskin og blå himmel. Ingen sure mennesker, ingen problemer og aldrig regnvejre – folk der ser naivistisk kunst, kommer i godt humør.

Ordene kommer fra Mia Cara, som er indehaver af Galleri Naif, der er det eneste i Danmark, som udelukkende udstiller naivistisk kunst.

Naivistisk kunst er begejstring og farver. Her er hverken guldfisk i blender eller afføring på dåse. Ingen provokationer. Ingen bekymringer. Naivistisk kunst er på lærredet, hvad Eva Madsen synger i Mormors kolonihavehus: "Bag på cyklen, hjulet snurrer, Far han griner, og mor hun kurrer. Det er fridag, og vi er sammen. Himlen er blå, og livet det er skønt."

Ti år med Galleri Naif

Vi står i det lille Galleri Naif på Islands Brygge, fordi der om et lille øjeblik skal fejres ti-års-jubilæum. I januar 2012 åbnede Mia Cara dørene på Islands Brygge, og siden har der været mange ferniseringer, som hver

gang er en mindre fest. Ti år lyder måske ikke af så forfærdeligt meget. Men i lyset af hvor mange gallerier og kunstbutikker der har åbnet og lukket igen på Bryggen, er der god grund til at være stolt, når dørene slås op for en jubilæumsfernisering.

Selv om Mia Cara tydeligvis er glad for at være sin egen chef, har det ikke været ti år uden smerter. De første fem år var der ingen ferie, og økonomien var trængt. Den generelle byudvikling har også haft sin indflydelse. Tidligere fandt turisterne ofte vej til Bryggen, men med de nye cykel- og gangbroer føres turiststrømmen nu andre steder hen. Før var der kun ét havnebad med deraf følgende potentielle kunder, som strømmede til fra hele København. Nu er der fire fem stykker af slagsen, og "Bølgen" på Kalvebod-siden tager også sin part af gæster, som tidligere kom til Bryggen.

Nu har vi så haft coronabølger med tilbagevendende nedlukninger i to år, og hvor økonomiske hjælpepakker til Galleri Naif har været fremmedord.

Så jo, der er sandelig god grund til at fejre fødselsda-

gen. At Galleri Naif er et samlingspunkt for naivistisk kunst i Danmark kan også ses ved, at ikke færre end otteogtyve kunstnere udstiller på jubilæumsudstillingen.

At galleriet på denne måde er naivismens navle, er gået lidt hen over hovedet på en del bryggeboer. Selv om galleriet har ligget på adressen i ti år, er der stadig bryggeboer, som ikke kender til den naive butik. Men hos den nye nabo, GLS, skal mange beboere hente deres pakker. Og de opdager nu galleriet. Især børnene er begejstrede og trækker forældrene ind for at se på kunst.

Naivismen i fokus

Selv om hun har tegnet altid, skulle der gå mange år, før Mia Cara betegnede sig selv dels som kunstner og nu også galleriejer. Det var i sin tid en af Danmarks ypperste naivistiske malere, Walther Schaldemose, som angav kunstretningen for Mia Cara. "Du er jo naivist", sagde han, da han så hendes billeder. Og sådan blev det. Mia Caras foretrukne motiver er byen. Og Bryggen, som hun har malet mange gange. Hun maler

også gerne på bestilling efter kundens eget motivvalg og har gjort det flere gange. M.C. viser mig et eksempel: Motivet er havnefronten, og fra én af "køkkenrullerne" (red. De Tre Søstre ved Havneviggen) vinker en glad person. Så kan kunsten vist ikke blive mere personlig. Men M.C. taler ikke gerne om sig selv.

– Det er den naivistiske kunst, der er det vigtige.

Og den taler hun til gengæld hellere end gerne om. Begejstringen er ikke til at overse.

Glasset er altid halvt fyldt

I den naivistiske kunst tages perspektiv og størrelsesforhold ikke så højtideligt. Der er et væld af detaljer. Og farver. Stærke farver. Det kunne ligne børnetegninger. Og på mit spørgsmål om det er voksne, der teknisk set ikke er kommet videre end børnetegningerne og i øvrigt ikke er politisk orienterede, svarer Mia Cara:

– På ingen måde. Det er voksne kunstnere, som har besluttet denne stil. Langt de fleste udøvere er plus 50 år. Jeg tror ikke, der er nogen, der går rundt og ikke har en politisk holdning.

Men naivister har besluttet det positive livssyn, at her er glasset altid halvt fyldt, aldrig halvt tomt.

Selv om motiverne også kan være en smilende løve, hentes indholdet oftest fra hverdagslivets positive festligheder set med glade barneøjne: Kolonihaven, badelivet ved stranden, byens farvede huse og gadernes festlige folkeliv.

Køber kunst med hjertet

Hvad er naivistisk kunst? Det er en naturalistisk malestil, hvor man maler intuitivt og det, man umiddelbart ser eller føler. Naivismen er forlængelsen af den folkekunst, som gennem historien er skabt overalt og i alle kulturer. Ingen skoling, ingen uddannelse. Det at udtrykke sig, fortælleglæden var og er det vigtigste. Selv om arnestedet for kunstformen er overalt og ingen steder, betragtes franskmændene Henri Rousseau af mange som naivismens fader.

De danske naivistiske kunstnere består af en mindre kreds på mellem fyrre og halvtreds mænd og kvinder, hvoraf den ældste og stadig aktive er Walther

Mia Cara har fejret galleriets runde dag med en fornøjelig og farverig jubilæumsudstilling.

Schaldemose. Selv om han kun er få måneder fra sin halvfems års fødselsdag, maler han stadig billeder på størrelse med et frimærke. Og som en af de få har hans motiver ofte, med humor og glimt i øjet, et erotisk islæt.

Den naivistiske kunst går ifølge Mia Cara rent ind hos de fleste, og man kan ikke undgå at trække på smilebåndet.

– Folk der køber naivistisk kunst, køber med hjertet, siger Mia Cara.

Og når man køber et billede, får man meget mere end det, der kan ses og måles. Man bliver en del af et fællesskab. Købere, galleriejere og kunstnere er én stor familie, der mødes på kryds og tværs til diverse ferniseringer, som aldrig går stille af.

► Jubilæumsferniseringen i Galleri Naif er netop overstået, men udstillingen fortsætter et stykke tid endnu.



Islands Brygge - Weidekampsgade 55, st. tv.

Ejerlejlighed

Som nabo til Islands Brygge Havnebad ligger jeres nye hjem, og her er tale om en strømlinet treværelses lejlighed med en uforstyrret og solrig terrasse og et idyllisk haveanlæg. Velkommen!



101 m² 1/2
Kontantpris: 5.795.000
 Ejerudgift pr. md: 3.661
 Udbetaling: 290.000
 Brt/nt excl. ejerudg: 24.889/21.643
 Sag: JWL4744

København S - Islands Brygge 63C, 2. tv.

Ejerlejlighed

Helt fantastisk og rummelig hjørnelejlighed med udsigt til havneløbet - perfekt til parret eller børnefamilien, der sætter pris på kvalitet, idyllisk natur og bylivets fornødenheder.



118 m² 1/3
Kontantpris: 7.395.000
 Ejerudgift pr. md: 4.663
 Udbetaling: 370.000
 Brt/nt excl. ejerudg: 31.742/27.604
 Sag: NCS4150

København S - Islands Brygge 24B, 5. mf.

Ejerlejlighed

Det hele går op i en højere enhed her på Islands Brygge 24B, her overtager I en af Islands Brygges unikke lejligheder, som uden tvivl har en af bydelens bedste udsigter.



101 m² 3
Kontantpris: 8.895.000
 Ejerudgift pr. md: 3.996
 Udbetaling: 445.000
 Brt/nt excl. ejerudg: 38.044/33.083
 Sag: JWL6428



90 solgte

NYBOLIG ER NR. 1 FLEST SALG

- Blandt alle ejendomsmæglere beliggende på Islands Brygge*
 Kontakt os på tlf. 3259 7749 eller 2302@nybolig.dk

Nybolig Islands Brygge

33 solgte

14 solgte

9 solgte

Nybolig

Anden mægler

Anden mægler

Anden mægler

Skal vi også sælge din bolig?

* Ifølge Boligsiden.dk d. 03-02-2020: Alle boliger solgt i 2300 København S de seneste 12 måneder uden projektsalg



Martin Skovbæk Johansen
 Indehaver, ejendomsmægler
 Tlf. 3259 7749



Jesper Warburg Larsen
 Salg og vurdering
 Mobil 2870 2850



Nick Søndergaard
 Salgschef, Ejendomsmægler
 Mobil 2365 9969



Caspar Nielsen
 Salg og vurdering
 Mobil 5046 4817



Rokas Vilcinskis
 Sagskoordinator
 Tlf. 3259 7749

Nybolig Islands Brygge

Vestmannaegade 1 · 2300 København S
 2302@nybolig.dk · nybolig.dk · Tlf. 3259 7749



Kigkurrens kaffeunderskud dækket

Den ny kaffebar Sneezing Fruits ligger mere end bare klos op ad Københavns Møbelsnedkeri. Den ligger nærmest inde i snedkeriet. Bag den intime bønnecentral står en ung mand med et hav af ideer om kaffe, bagværk og ikke mindst is



Tekst: Philip Thinggaard
Foto: Ricardo Ramirez
redaktion@bryggebladet.dk

Et frimærke af en kaffebar er spiret op i en baggård på Kigkurren. Heldigvis er der borde og bænke udenfor til at slikke sol, kaffeskum og ispinde. Kaffen brygges og serveres i snedkeriets gamle kontorlokale, og stikker sanserne først af med én, fornemmer man ligefrem savsmuldet snige sig ind under døren og ledsage duften fra de skønne bønner.

Is og kaffe

Idemanden bag den originale placering er 29-årige Anders Lorenz. Hans kaffe- og iseventyr begyndte for nogle år siden, med den velbesøgte kaffe- og isbar Alice i den rigtige ende af Amagerbrogade.

– Alice var i starten en meget lokal kaffebar i et minilokale som dette, si-

ger Anders Lorenz over en cortado på en af snedkeriets frokostbænke i gården foran Sneezing Fruits.

– Da vi rykkede ind i større lokaler på selve hjørnet af Amagerbrogade, mistede vi lidt af det lokale og intime. Det var det, vi savnede, og Sneezing Fruits ser ud til at have det.

Lidt til gården

Muligheden for at etablere kaffebar i snedkeriets kontorlokale kom sidste år. Faktisk var det gourmetrestauranten Alouette, som Anders Lorenz leverer is til, der foreslog en baggårdskaffebar på Kigkurren. Gården med de mange værksteder og øvelokaler var ovenikøbet ramt af et vist kaffeunderskud, da en endnu mindre kaffebar inde hos cykelsmeden ved siden af lige var lukket ned.

Sommerens rykind

Sneezing Fruits åbnede i september. Første sommersæson er i vente med is og kaffe i solen og det rykind, de fleste små virksomheder oplever i sommerudgaven af Islands Brygge. Men kaffe- og isfrimærket er allerede et samlingspunkt for de mange kreative og håndværkere i nærmiljøet.

– Vi manglede et sted, hvor folk kommer nærmest hver dag, og hvor man kender hinanden.

Ultralokalt mødested

Anders Lorenz beskriver et værdifællesskab, der allerede er ved at opstå i baggården.

– Folk er lidt nogle særlinge herude på den fede måde. De er lidt skøre, og det skaber et fællesskab.

Med vægt bag ordene taler Lorenz om faglighed og umage, ligesom det gør for håndværkerne, designerne og musikerne i de gamle industrilokaler på Kigkurren. Det handler om en bestemt tilgang til faget, som han også forsøger at videregive til sine 12 ansatte.

– Vi kunne lige så godt lave tøj eller keramik med

samme tilgang, som vi laver kaffe, bagværk og is.

Ishåndværker

Takket være fem år som tjener på Noma er Anders Lorenz vant til at formidle oplevelser med mad og drikke. På stjerne-restauranten gjaldt det om at fortælle den forudsætningsløse gæst, "hvad fanden der foregår på tallerkenen". Den baggrund har gjort Lorenz særligt bevidst om sin tilgang til kaffe- og ishåndværket.

– Det handler om at lade naturen tale for sig selv. Vi kører lysristet kaffe, og heldigvis er mange københavnere begyndt at foretrække det, lyder det fra kaffekenderen.

– Men vi gør det især, fordi syren, sødmen og aromaen træder mere tydeligt frem i en lysristet kaffe.

Ren tilgang

Den rene og minimalistiske tilgang gælder også isen. Moden for tiden er italiensk is eller traditionel dansk flødeis. Mange steder bruger endda færdigblandet is og tilføjer smag i form af pul-





ver. Hos Alice løber man ikke efter det publikum, men forsøger sig med en mere luftig is med råvaren i centrum.

– Is og bagværk er sjovt, for det handler om præcision og videnskab. I det salte køkken kan man mere smage sig lidt frem og tilbage, tilsætte syre undervejs eller fermentere.

Lys over bønnen

Lorenz er ikke modstander af mørkristede kaffebønner. Han mener blot, at det første man smager ikke bør være den brændthed, som en høj ristegrad giver. Det handler om, at produktet skal være gennemsigtigt.

Sjovt frugtnavn

Kaffebaren bærer det opsigtsvækkende navn Sneezing Fruits. Historien ligger i indgangspartiet, en munter og farverig dør med et par forklede citrusfrugter og hvad der ligner en coronaramt ananas.

– Ham der lavede døren, er også her fra baggården. Der stod Sneezing Fruits på, og vi tænkte straks, at

det kunne kaffebaren da lige så godt hedde.

Bassist søges, og lamper sælges

To trin op og ind gennem døren går man først ind i entreen skråstreg vindfangget med minitoilet, en gammel industrihåndvask og en smuk loftslampe. Skriften på vinduespartiet mellem entreen og kaffestuen meddeler, at lampen er til salg lige som husets øvrige lamper. Og at et band ovre fra naboen og øvelokalerne Rock Island søger bassist.

– Samarbejdet med naboerne kunne også være musik, og vi sælger allerede bøger fra forlaget Gladiator, siger Lorenz og peger på en lille udstilling i hjørnet af lokalet, lige foran døren ind til møbelsnedkeriet.

Minimalismen fortsætter inde i selve kafferummet. Her er der plads til to sidende kaffegæster i vindueskarmen på fine barstole med læderbeklædning. Bordpladen i vindueskarmen er også læderbeklædt, med fin plads til avis eller bærbar. Endelig er der plads til et par køleskabe med na-

turvine. Vigtigst naturligvis hjørnet bag disken, hvor kaffemagien finder sted.

Ikke gemme sig i baggård

– Der ligger en Lagkagehuset tæt på. Vi ville gerne lave noget mere sjovt og mere lokalt, siger Anders Lorenz, hvis kaffebar indtil videre ikke gør det store væsen af sig.

– Men vi ved da godt, at vi ikke bare kan gemme os inde i en baggård.



Advokat

FÜRST advokatfirma
Islands Brygge 26
2300 København S
32 63 04 80 · www.furst.dk

Apoteker

Islands Brygges Apotek
Thorshavnsgade 28 · 32 95 63 61
Mandag-fredag: kl. 9.00 – 18.00
Lørdag: kl. 10.00 – 14.00

Begravelse

Begravelsesforretningen Islands Brygge
Leifsgade 6
32 95 75 75 · www.info-bedemand.dk

Bryggens Begravelsesforretning
Amagerbrogade 155
Islands Brygge 13
32 55 55 55

Blomster

Blomstercirklen
Leifsgade 5
32 57 19 10 · www.blomstercirklen.dk

Isblomsten
Isafjordsgade 2
32 57 73 15

Børneaktiviteter

Cphdans
Njalsgade 23D · 50 15 60 00
www.cphdans.dk · info@cphdans.dk

Tigertræning
Leg, kamp og bevægelse.
Egilsgade 34 kld.
www.tigertraening.dk

Børnetøj

dinBabuska
Gunløgsgade 19 kl. th.
32 54 55 51 · www.dinbabuska.dk

Diætister

Klinisk diætist Vibeke Moustén
Kigkurren 8D, st. th.
21 96 51 00 · www.diaetistpraksis.dk

Dyreartikler

HPRepiles Danmark ApS
Egilsgade 12, kld
Man – Fre 11.00-18.00
Lørdag LUKKET
92 43 01 77 · www.hprepiles.dk

Ejendomsmæglere

Estate Amager – Eldrup & Bast
Islands Brygge 7
33 21 00 04 · www.estate.dk

Ejendomsservice

EMS-Ejendomsservice
www.ems.dk · Tlf: 36 95 94 02
E-mail: info@ems.dk

Elektrikere

P. Kilding A/S
Egilsgade 40-42
32 54 56 91

Fodterapi

Klinik for fodterapi
Egilsgade 28, kld. tv
32 54 16 66

Foreninger

Bryggen For Alle (BFA)
www.bryggenforalle.dk

Islands Brygge Badminton
www.ibbadminton.dk
bryggensfjerbold@gmail.com

Fotografer

Fotograf Ricardo Ramirez
ricardo-ramirez.com
info@ricardo-ramirez.com

Fotohandlere

Njal Foto
Njalsgade 22
32 54 55 90 · www.njalfoto.dk

Frisører

Cabello
Grøn frisørsalon
Islands Brygge 21
32 12 70 03 · www.cabello.dk

Hair by Dahl
Islands Brygge 1B
32 54 81 02
Online-bestilling: www.hairbydahl.dk

Fysioterapeuter

Havnestadsklinikkens Fysioterapi
Speciale i ryg, nakke, skuldre, fertilitet
og genoptræning efter fødsel
41 40 10 94 · www.amj-fysio.dk

Genbrug

Genbryggen
Reykjaviksgade 2, kld.
Mandag & onsdag kl. 15-18
Lørdag kl. 11-14

Gulvservice

Falk Gulve fra A-Z
Din Lokale Gulvmænd
31 10 45 10 · www.falk-gulve.dk

Historiefortælling

Historiedamen Mariane Josefsen
32 57 31 46
www.historiedamen.dk

Indretning

The Sweet Spot
v/ Laura Scheuer Trøstrup
www.thesweetspot.dk
laura@thesweetspot.dk · 41 60 60 20

Italiensk Is

Bravissimo-Bryggen Is og Kaffe
Islands Brygge 5
40 55 11 76

Lokalråd

Islands Brygge Lokalråd/
Bryggens Borgerforening
Beboerhjørnet – Leifsgade 7
www.islandsbryggeslokalraad.dk

Læger

Lægerne på Bryggen
Louise Engell, Britta Forslund, Lina Nyqvist
og Susan Rosenberg von Scholten
Kigkurren 8M, 4.
www.laegernepaebryggen.dk
32 96 77 76

Malerfirmaer

Kasper Hougaard
Hilversumvej 17, 2791 Dragør
21 67 51 95

Murere

BSA Byg v/ Toni Bergenhammer
Egilsgade 45, kld.
40 14 74 13
bsabyg@mail.dk

Politiske partier

SF – Socialistisk Folkeparti på Bryggen
Kontaktperson: Klaus Mygind,
Erik Eriksensgade 9, 6. th., 2300 S
24 69 28 45
klaus_mygind@br.kk.dk

Psykologer

Heidi Sahlgreen
Leifsgade 16, 5. th
26 55 28 27 · aktivforandring.dk

Rosenmetoden

Karen Vinding
Gunløgsgade 43, kld. tv.
26 25 49 40 · www.karenvinding.info

Skoler & institutioner

Fritidscenter Islands Brygge
Artillerivej 71 C
Tlf 32546388
www.bb.dk · e-mail: fcib@fcib.dk

Skønhedsklinikker

Hos Amal
Egilsgade 4
20843136 · www.HosAmal.dk

Smuk
Njalsgade 22
33 16 17 17 · www.smuk.dk

Smørrebrød

T.S. Smørrebrød
Islands Brygge 7
32 57 20 05 · www.tssmørrebrød.dk

Systuer

Shhhy vi sy'r
– også efter mål
Thorshavnsgade 22
32 54 35 36 · www.shhhy-vi-syr.dk

Tandlæger

TANDLÆGEN.DK
v/ Søren Nielsen
Kigkurren 8G, 1.sal
Tlf 32 57 75 44
Islandsbrygge@tandlaegen.dk
www.tandlaegen.dk/koebenhavn-s/
islandsbrygge/

Tryllekunstnere

Michael Frederiksen
magi@trylle-michael.dk
www.trylle-michael.dk
20 92 70 03

VVS

Dan Rasmussen VVS ApS
Gunløgsgade 21
Tlf 36 72 30 00

Islands Brygge Vand og Varme ApS
Tlf.: 25 34 34 34
islandsbryggevs@hotmail.com

Zoneterapi

sanselig.dk
Zoneterapi til børn og voksne
Online booking
Gunløgsgade 3, kld. Tv.

Optagelse i Fagregisteret:
Send mail til fagregister@bryggebladet.dk
Pris: 420 kr. for 10 udgivelser med tre tekstlinjer
(maks. 35 anslag inkl. mellem-rum per linje). Ekstra
linjer: 80 kr. per linje.
Priser eksklusiv moms
Fagregisteret kan også ses på
www.bryggebladet.dk

OPSLAGSTAVLEN

Her kan din annonce stå!

OPSLAGSTAVLEN til køb-salg-bytte og lykønskninger. Opslag på siden er gratis for private. Dog koster boligannoncer 30 kroner i frimærker, der sendes til Leifsgade 7. Skriv kort og præcist til redaktion@bryggebladet.dk. Redaktionen forbeholder sig ret til at redigere opslagene.

BRYGGEBLADET

FIND OS PÅ:

www.bryggebladet.dk

Test din viden om Islands Brygge

- Kulturhuset Islands Brygge er erstatningen for Medborgerhuset Gimle som lå på Ny Tøjhus arealer bag Radisson Blu Scandinavia hotel? Kulturhuset blev indviet den 1. februar i hvilket år?
 - 1998
 - 2002
 - 2007
- I hvilket år flyttede Islands Brygge Bibliotek, fra to sammenlagte lejligheder i Gullfosshus på Artillerivej 70, til nuværende placering i Njalsgade 15?
 - 1966
 - 1976
 - 1986
- Fra 1964 til 2010, på adressen Islands Brygge 83E, ved siden af A-Huset, kunne man dyrke sport. Hvilken sport?
 - Tennis. Bryggens Tennis Klub (BTK) havde beskeden to små grusbaner.
 - Fodbold. Boldklubben Hekla havde to 7-mands baner på adressen.
 - Bowling. Bryggens Bowling Center havde 21 bowlingbaner.
- Hvornår blev Statens Serum Institut indviet?
 - 1902
 - 1919
 - 1946

(se svarene på side 19)

DET SKER PÅ BRYGGEN

Hver måned er der begivenheder på Bryggen, der kan få dig til at grine eller græde. Begivenheder der gør dig klogere. Begivenheder for børn. Koncerter og udstillinger. Alt muligt. Læs her, hvad du ikke vil gå glip af i den kommende tid

Tekst: Andreas Kirkeskov
redaktion@bryggebladet.dk

VANDRING

Tag på naturtur og gæt en svamp

Hvor mange træer er der på den bemandede legeplads? Hvad hedder de planter, der vokser på husmurene i Gunløsgade? Hvad er det for en slags bær, der hænger på buskene langs Ballonparken, og som 'smælder', hvis man træder på dem?

Hvis du synes, at spørgsmålene var nemme, så kan du så let som ingenting slå Bryggebladet i 'bynaturløbet', der er en interaktiv quiz, der samtidig fører dig på en lille rundtur på og omkring Bryggen.

Ruten starter ud for Kulturhuset Islands Brygge og fører dig gennem Gunløsgade, ud på Fælleden langs med Ballonparken og rideklubben og tilbage til Havneparken via Den Grønne Kile. Undervejs skal du svare på 15 spørgsmål om den bynatur, du møder på vejen. Hvilket dyr tror du eksempelvis kan finde på at gemme sig i buskadset på Den Grønne Kile?

Turen er både børne- og coronavenlig og helt gratis.



► Bynatur-tur på Islands Brygge. Download den gratis app 'WOOP', opret en bruger og start ved Kulturhuset Islands Brygge, hvor du vælger 'Bynaturløb i lokalområdet'. For børn på 5-9 år.

Hvad er det for en svamp, der vokser på stubben i skoven bag ved Ballonparken? Foto: Andreas Kirkeskov

UDSTILLING

Se salamanderen i øjnene

– Når vi mennesker kigger på hinanden i øjnene, får vi skabt en slags fælles forståelse og respekt. Hvad så, hvis vi nu kan kigge dyrene helt ind i øjnene? Kunne det ikke styrke vores medfølelse, respekt og lyst til at beskytte dem? Det sker jo med husdyr, hvorfor så ikke med de vilde dyr?

Sådan siger kunstneren Suzana Profeta om sin nye udstilling i Kulturhuset Islands Brygge, hvor hun tvinger beskueren til at konfrontere de dyrearter, der lever på Amager Fælled, og som bliver påvirket af byggeriet af Fælledby, med en intens øjenkontakt.

– Jeg håber, at beskueren vil lære de fantastiske dyr at kende og have lyst til at passe på det vilde Amager Fælled og al den vilde natur i Danmark, siger hun og fortsætter:

– Jeg håber, at man vil se på sky dyr som fuglene, grimme dyr som flagermus, klamme dyr som frøer, skrækindgydende dyr som snogen og truede dyrearter som stor vandsalamander og spidssnudet frø på samme måde, som man ser på de nuttede pelsdyr som haren og stiller dem på samme niveau: De har alle ret til at leve og til at have deres levested bevaret. De er skatte, vi skal passe på.

Suzana Profeta kommer oprindeligt fra Brasilien, hvor hun har udviklet en stor kærlighed til naturen. En kærlighed hun har taget med sig til Danmark.

– Under min opvækst i Brasilien har jeg haft et meget tæt forhold til og har lært at værne om naturen.



Derfor var det for mig og min familie oplagt at nyde Amager Fælled i de fem år, vi boede på Teglhølen. Der blev til mange cykelture med vores dengang lille datter. Vi har nydt at have naturen så tæt på, og så da vi skulle flytte, blev det til et hus cirka 50 meter fra en låge til Kalvebod Fælled. I 9 år har den så været "min" baghave; min glæde, fortæller hun og tilføjer:

– Jeg har brugt fællederne meget til ture med familien og hunden og for at samle vild frugt, få luft og stress af eller løbe og cykle. Men i den tid har vi også set pladsen til naturen blive mindre og mindre. Vi ser også den store forskel mellem de to fælleder. På Kalvebod

Fælled er der plads til vild natur, oplevelser og til landbrugsdyr, mens mit indtryk er, at Amager Fælled i høj grad bliver misligholdt og ødelagt med byggeriet og menneskelige efterladenskaber.

Det inspirerede hende til at male dyrene på de to fælleder.

– At høre om den absurde affredning af Fælleden med decideret ødelæggelse af vild natur fik mit blod til at koge. Hvordan kan politikere prædike om at passe på miljøet og gå baglæns med affredning af byens største naturskat? Hvad med vores børn? Skal de vokse op i beton? Derfor begyndte jeg at male dyrearter fra Amager Fælled. Kig dem i

Se flere af Suzana Profetas billeder på Instagram @profeta.dk eller på www.profeta.dk
Illustration: Suzana Profeta

øjnene, og sig til dem, at de ikke længere må have deres hjem.

► Udstillingen 'Se dem i øjnene' kan opleves gratis i biokuben i Kulturhuset Islands Brygge hele februar. Udstillingen åbner med en fernisering torsdag den 3. februar, hvor der også vil være musik, oplæg og signering af plakater. Amager Fælleds Venner deltager også med en bod.

PERFORMANCE

Rungen og ringe i vandet

I forbindelse med Copenhagen Light Festival opsætter den unge kunstnertrio NEKO3 værket NEKO3XC-PHIGHLIGHTFESTIVAL i Kulturhuset Islands Brygge.

Værket består blandt andet af otte vibrationshøjttalere, hvorpå der er placeret peksiglastallerkener, der er laserskåret i Malmø og gjort konkave med en varmluftspistol. Tallerkenerne er fyldt med varierende mængder af vand, som reagerer og danner vibrationer i vandoverfladen, når højttalerne spiller forskellige frekvenser.

Glastallerkenerne bliver gennemlyst af otte modificerede Jansjö-lamper fra IKEA, der projekterer

ringene i vandet på kulturhusets vægge. Lamperne tænder og slukker vilkårligt undervejs.

► Audiovisuelt værk af trio NEKO3 i Kulturhuset Islands Brygge den 10. februar klokken 18:00 og igen klokken 20:00. Arrangementet er en del af Copenhagen Light Festival. Læs mere om værket og om kunstnerne på neko3cph.com

IKEA-lamper gennemlyser vand i glastallerkener i værket NEKO3XC-PHIGHLIGHTFESTIVAL i Kulturhuset Islands Brygge.





HANS TAUSENS KIRKE

www.islandsbryggessogn.dk

BABYSALMESANG I HANS TAUSENS KIRKE

Forældre kommer med deres småbørn, synger med dem og bliver hjemmевante i kirkens musik og rum. For børn er sang stimulerende for velvære og udvikling på alle planer – for forældrene er det en fryd at opleve de små børns reaktion på musikken og samværet i kirken.

Nye hold begynder mandag den 21. februar. Læs mere om tilmelding på islandsbryggessogn.dk
Tilmelding kan kun ske via hjemmesiden og efter "først til mølle"-princippet.
Forløbet koster 300 kr.



GUDSTJENESTER

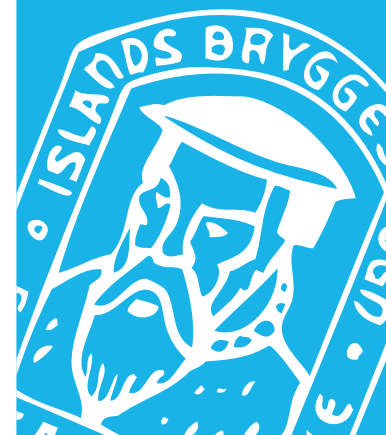
Søndag den 30. januar kl. 11.00
Højmesse
ved sognepræst
Camilla Aggersbjerg

Søndag den 6. februar kl. 11.00
Højmesse
ved sognepræst
Inger Lundager

Søndag den 13. februar kl. 11.00
Højmesse
ved sognepræst
Ghita Katz Olsen

Søndag den 20. februar kl. 11.00
Højmesse
ved sognepræst
Lisa Joshi

Søndag den 27. februar kl. 11.00
Højmesse
ved sognepræst
Michael Krogstrup Nissen



Sognepræst Ghita Katz Olsen (Kbf.)
Tlf. 32 54 03 94 – mail: gho@km.dk
Mandag fredag

Sognepræst Lars Ahlmann Olesen
Tlf. 29 12 84 14 – mail: lao@km.dk
Mandag fredag

Provst og sognepræst
Michael Krogstrup Nissen
Tlf. 51 17 47 27 – mail: mkni@km.dk
Mandag fredag

Sogne- og studenterpræst
Inger Lundager
Tlf. 40 14 64 26 – mail: ilk@km.dk
Mandag fredag
Studenter- og sognepræst
Camilla Aggersbjerg
Træffes på tlf: 5141 1050 eller mail:
caag@km.dk Mandag er fredag.

Organist Britta Bugge Madsen
Tlf. 27 12 14 09
mail: brittabuggemadsen@gmail.com
Mandag fredag

Facebook: Hans Tausens Kirke,
Islands Brygges Sogn

Kirkens kontor
Kigkurren 8C 2. th.,
2300 Kbh. S. Tlf. 32 57 41 96.
islandsbrygges.sogn@km.dk
Hverdage kl. 10-13,
tirsdag tillige kl. 16-18.
Lørdag lukket.

Burchhardts Begravelsesforretninger

Amager & Sundby Ligkistemagasin
Italiensvej 16, 2300 Kbh. S, Tlf. 32 55 20 09

Christianshavns Ligkistemagasin
Prinsessegade 21, 1422 Kbh. K, Tlf. 32 54 01 44

Tårnby Begravelsesforretning
Amager Landevej 49,
2770 Kastrup, Tlf. 32 52 77 87

Træffes alle dage.
Aftaler træffes
også gerne
i jeres hjem.



www.burchhardt.dk



Begravelse



Bisættelse

Alle aftaler træffes gerne hjemme hos Dem

Bryggens Begravelsesforretning

Amagerbrogade 155 · Islands Brygge 13

tlf. 32 55 55 55 · døgnvagt



BEGRAVELSESFORRETNINGEN
ISLANDS BRYGGE
DØGNVAGT 32 95 75 75

En smuk og værdig afsked
Aftale træffes gerne i Deres hjem



Allan Nielsen

Leifsgade 6 - 2300 København S
www.info-bedemand.dk
Email : bedemand@info-bedemand.dk

BRYGGEBLADET

FIND OS PÅ:

www.bryggebladet.dk



BRYGGEMAD
MED BROOKER

Steg mig laaaaangsomt

Powertools. Ordet alene smager virkelig godt. Om det er til træværkstedet, hobbyrummet, garagen eller køkkenet, kan man altid købe sig fattig i udstyr og værktøjer. Men hvad har man brug for i køkkenet, og kunne en god, gammeldags, lavteknologisk støbejernsgryde med låg ikke yde det samme?

Tekst og foto: Stephan Øhlers Brooker
redaktion@bryggebladet.dk

Som kok har jeg en holdning til det udstyr, man bruger, når der skal laves mad i køkkenet. Både professionelt og hjemme i privaten. I arbejdsøjemed er der naturligvis flere faktorer, som gør sig gældende. Hvis man har brug for at lave mad til hundredvis af spisende, er det klart, at noget udstyr er påkrævet. Store kipstegere (gulvmonteret stegepande)

som kan huse 50 frikadeller i stedet for 8, og en grøntsagshakker, som kan snitte 10 kilo løg på ingen tid, er eksempler på uundværligt udstyr. Men hvilket udstyr er så nødvendigt i de private gemakker, når der skal laves mad til børnene og andre udkårne.

Køkkenaggregat

For mig er det ikke altafgørende, om man har alverdens smarte, teknologiske udstyr. Snarere tværtimod.

NAKKEFILET I TOMATSOVS:

- 1 stk nakkefilet
- 1 løg
- 3 fed hvidløg
- 3 ds hakket tomat
- 3 gulerødder
- ¼ knoldselleri
- 1 sjat vand
- 1 bouillonterning
- 10-12 markchampignoner
- Paprika, karry, salt, peber og laurbærblade

Kødet skæres i tern og brunes af på en pande. Løget hakkes, gulerødder og selleri skæres i tern. Det hele kommes i slowcookeren

sammen med tomat, vand, bouillon og krydderier. Låget på og tilbered 2-2,5 time ved lave grader. Svampene skæres i kvarte og steges på panden og tilsættes, når retten skal serveres.

Tag grøntsager og kød op af slowcookeren og hæld væden i en gryde. Jævn væden, tilsæt eventuelt en sjat fløde og smag til.

Kød og grøntsager tilbage i sovsen.

Server med ris, kartofler eller pasta til.

Personligt er jeg meget større fan af at have en lavteknologisk udstyrspakke, som har virket for adskillige generationer, end nye, moderne, elektrificerede køkkenaggregater! Med undtagelser, da der i mit køkken findes både blender og røremaskine og lignende. Det, der dog ofte sker, er, at der bliver investeret i nyt køkkenudstyr, der efter at have været brugt et par gange ender bagerst i køkkenskabet.

Sidste efterår foreslår min bedre halvdel, om vi ikke skulle købe en slowcooker. Det er en samtale, vi har haft før, om andet køkkenudstyr. Og som jeg har erfaret, ender det oftest med, at maskinerne blot fylder fremfor at blive brugt kontinuerligt. Det er set før med juiceren, kaffemøllen, pastamaskinen, bagemaskinen, den elektriske kniv-

liber og så videre. Så min reaktion er, at det har vi da overhovedet ikke brug for. Jeg skylder her at forklare, at en slowcooker er en anordning med en keramisk skål og tilhørende låg, der står på et varmeelement. Tanken er, at man kan braisere, bage og langtidstilberede i den.

Den grinende slowcooker

Nå, men tilbage til samtalen. Min bedre halvdel vil gerne investere i nyt udstyr, og jeg er tilbageholdende. Grunden til min tilbageholdenhed er ikke blot stædighed, men et udtryk for at jeg som håndværker mener, at det, den maskine kan, gør en støbejernsgryde i ledtog med kyndige hænder mindst lige så godt. Så derfor synes jeg, at det er unødigt, og desuden har vi



snart ikke mere plads i køkkenskabet til flere ting, som ikke bliver brugt.

Efter at have argumenteret for min sag køber min bedre halvdel en slowcooker.

I begyndelsen kigger jeg mistroisk på den, som den står på køkkenbordet og griner hånligt af mig. Efter nogle dage kigger jeg lidt nærmere på den og begynder at forstå, hvad det er, den helt nøjagtigt kan. Jeg erfarer, at slowcookeren opererer med to forskellige grader, en tidsindstilling og en varmholdningsfunktion.

Allerede her må jeg erkende, at den gamle støbejernsgryde allerede er lidt bagud på point. Fastholdelse af

en nøjagtig temperatur og at være i stand til efter tilberedning at varmholde er genialt, intet mindre! Om morgenen kan jeg sætte den i gang, tidsindstille, og så er der med minimal indsats lækker simremad klar, når man kommer hjem om eftermiddagen. Det kan støbejernsgryden ikke.

Prismæssigt kan man købe en slowcooker fra 399, og op til adskillige tusinde kroner. Vi har en i den lavere ende af prisskalaen, så man behøver ikke at købe sig fattig.

Behøver jeg at fortælle, at sammen med min trofaste kokkekniv er slowcookeren hurtigt blevet det nye favoritmakkerpar i køkkenet?

Test din viden - svar

1. (b). 2002. Kulturhuset Islands Brygge fejrer således 20-års jubilæum den 1. februar i år.
2. (a). 1966. Biblioteket på Artillerivej åbnede i 1928.
3. (c). Bowling.
4. (a). 1902. Statens Serum Institut (SSI) blev indviet den

9. september 1902 for at sikre fremstilling og forsyning af anti-difterisk serum til danske patienter. SSI har ligget i alle årene på adressen Artillerivej 5.

Nyt fra bryggenet

Foreningen Bryggenet · Leifsgade 7 · 2300 København S
www.bryggenet.dk · info@bryggenet.dk
Kundeservice: 71 74 23 00 · kundeservice@bryggenet.dk

Ny internetleverandør fra 1. april

Fra 1. april vil vores internetforbindelse blive leveret af Fiberby.

Når vi kommer tættere på bliver der informeret om forløbet på hhv. Bryggenets hjemmeside, i Bryggebladet, og på opslagstavler.

Ca. 14 dage før overtagelsen omdeles velkomstmateriale til alle postkasser med relevante og praktiske information om hvad du skal gøre for at beholde din internetforbindelse.

I tiden frem til selve overtagelsen vil du kunne møde Fiberby biler og teknikere, der arbejder på Bryggenets udstyr.

Velkommen til Havnebryggen Polaris

Ejerforeningen Havenbryggen Polaris bliver tilsluttet til Bryggenet fra onsdag d. 26. januar.

Velkommen til Bryggenet.

Gratis hjælp til optimering a dit WiFi-signal

De hyppigste problemer Bryggenets brugere oplever, er relateret til brugernes eget udstyr, specielt Wi-Fi. Bryggenet tilbyder derfor gratis hjælp fra en tekniker, som hjælper med at optimere din Wi-Fi oplevelse.

Teknikeren vil først forsøge at afhjælpe udfordringen med Wi-Fi, ved at guide dig igennem de mest almindelige løsninger og problemstillinger. Hvis dette ikke hjælper på Wi-Fi signalet, så vil teknikeren vurdere om der er grundlag for et hjemmebesøg.

Ved et hjemmebesøg foretager teknikere en gennemgang af din nuværende Wi-Fi løsning, med det formål at finde frem til årsagen for udfordringerne. Som en del af gennemgangen vil teknikeren også sikre, at din trådløse router er indstillet korrekt for at få den bedst mulige oplevelse.

Teknikeren vil som afslutning på sit besøg komme med en anbefaling til, hvad der yderligere kan foretages for at få det bedste ud af dit Wi-Fi signal. Her kunne mulige optimerings

forslag være en bedre placering af den trådløse router, udskiftning af den trådløse router eller udbygning af det nuværende signal.

Bryggenet dækker omkostningen til teknikerbesøget, og hvis du ønsker at tage imod et optimeringsforslag, så vil du få oplyst prisen for dette inden arbejdet startes.

For at få hjælp til dit Wi-Fi signal skal du blot ringe til Kundeservice på 7174 2300, hvor BOLIG-NET sidder klar til at hjælpe dig.

Kundeservice

Kundeservice kan hjælpe dig med tilmelding og framelding af tjenester, faktura og abonnementsvilkår.

Det er også Kundeservice du skal kontakte, hvis du vil melde om fejl på de tjenester du modtager.

Husk at oplyse dit kundennummer når du henvender dig til Kundeservice.

På telefonen (7174 2300) ydes der personlig betjening

mandag og tirsdag kl. 09:00-17:00

onsdag kl. 09:00-19:00

torsdag og fredag kl. 09:00-17:00.

Du kan også sende en e-mail til kundeservice@bryggenet.dk.

Bryggenets priser

Internet

Op til 1Gbit/s: 65. kr./md. (500/500 Mbit/s garanteret)

Tv

Grundpakke: 180 kr./md.

Mellempakke: 415 kr./md.

Mellempakke med Bland Selv: 415 kr./md.

Fuldpakke: 545 kr./md.

Fuldpakke med Bland Selv: 545 kr./md.

Telefon:

Forbrugsafregnet: 0 kr./md.

Flatrate: 49 kr./md.

Flatrate mobil: 99 kr./md.

1000/1000
Mbit/s
65 kr./md.

Læs mere på
bryggenet.dk

Genfødsel

Døden i naturen af både dyr og planter skal ses, som når vi panter i flaskeautomaten. Det hele bliver genbrugt eller genanvendt. Gevinsten bliver dog her i naturen

Tekst og foto: Thomas Neumann
redaktion@bryggebladet.dk

Naturens bedemænd er en stor og broget flok. Hvis for eksempel et rådyr er såret, anskudt, påkørt, så vil der allerede inden døden indtræffer, være spyfluer, der har opfattet det og lagt æg i såret. I det øjeblik dyret dør, kommer dødsfluen og lægger æg. Den og andre fluer indgår i krimiserier og i virkeligheden, når man skal finde dødstidspunktet for offer, da man ret let kan regne sig tilbage til, hvornår ugeringen fandt sted på grund af larvernes alder og udvikling.

Et kadaver forsvinder almindeligvis på en uges tid i naturen. Der er fedt, protein, mineraler med mere. Der er 60 forskellige grundstoffer i en dyrekrop, som rovdyr, ådselædere, insekter, bakterier og svampe har brug for til deres livs-

opretholdelse. I naturen finder vi heldigvis tit fjer fra fugle, fordi de er svære at nedbryde, da det blandt andet er et svampejob, og det tager tid. På samme måde som menneskehår der stadigvæk sidder tilbage på ellers opløste lig i film og muligvis også i virkeligheden.

Meget død

Sidste vinter fandt jeg et mindre ret nedbrudt dyr på Fælleden. Tandsættet fortalte, at det var et rovdyr. Min hjerne kunne simpelthen ikke regne ud, hvilket vildt rovdyr vi havde i Danmark, der havde den størrelse, og tænkte ganske kort på, om det var en sensation med et undsluppet eller indvandret rovdyr. Sendte straks et foto til en naturvejlederkollega og retur-sms lød: "kat - meget død." Så regner nu også med tamdyr ved næste fund.

Lige efter sidste storm-



nat fandt jeg en død sæl ved diget på Kalvebod Fælled. En spættet sæl som allerede var tømt indvendigt af blandt andet måger, kragefugle med mere, og det, der er tilbage, tager tid at nedbryde, specielt på grund af temperatur. Sælen var mindst 150 centimeter lang, og vores egen sæl i havnen er mindre, så måske har

vi stadigvæk glæde af den vinteren over. Cykel endelig langs diget og se dyret, der måske ligger der endnu.

Knoglekasse

Let er det ved vejene, hvor der dræbes op mod 50.000 pindsvin, 1500 grævlinge, 30.000 ræve om året. Men allerlettest er det hos svine-



NEUMANN'S
NATUR

bønderne. Her smides der 26.000 døde pattegrise ud om dagen. Prøv at gange det med 365!

Tag den viden med, når du er næste gang planlægger indkøb og aftensmad. Men synes at sammen med børn er det for fedt om vinteren at finde døde dyr. Måske finder man en knogle, man kan tage med hjem, nogle fjer og, hvis man er rigtig heldig, et kranie. Kender flere der har en kranie/knoglekasse, og det er sejt. Tag på knogle- og kadavertur ved kysten i den kommende tid. Her vil vinterens kulde og storme øge chancerne for at finde døde fugle eller opskyl af fisk og havpattedyr. PH sagde vist nok noget i retning af: Vi er mest bange for det, der kommer fra os selv - lort og knogler (der stikker ud). Vi kan da give vores børn et mere naturligt forhold til døden ved at opleve livets byggesten i alle faser.

Den enes død,
den andens
brød.

LokalBolig

Islands Brygge

 **LokalBolig**
KØBERRÅDGIVNING

Få en lokal ejendomsmægler til at hjælpe dig med dit boligkøb

Hvorfor vælge en Køberrådgiver fra LokalBolig:

- Vi har mere end 15 års erfaring med bolighandel.
- Vi tager gerne ud og besigtiger boligen for dig.
- Vi hjælper med et grundigt pristjek af boligen.
- Vi kan varetage prisforhandlinger.
- Vi gennemgår alle juridiske dokumenter.

Hvis du skal købe bolig, så ring til os på **36 30 15 55**, og få en snak med en af vores Køberrådgivere.



GÅR DU MED SALGSTANKER?
- SÅ RING TIL LOKALBOLIG



 **LokalBolig**
3630 1555