

# STØT

Bryggebladet står i en vanskelig økonomisk situation og har hårdt brug for hjælp fra jer læsere og Bryggeboere.

Giv et støttebidrag på:

MobilePay

44 28 00

# BRYGGEBLADET

25. AUGUST 2022

30. ÅRGANG

NR. 14

## Revitaliserede Natteravne rammer Bryggen

Efter at have været tæt på at gå i opløsning er Islands Brygges natteravne genopstået med fornyet energi og nye medlemmer. Hver fredag patruljerer de på hele Bryggen og skaber tryghed for særligt de festglade unge i bydelen **Side 8-9**



RING 36 30 15 55

FOR EN GRATIS  
SALGSVURDERING

 LokalBolig



Hos tandlægen.dk Islandsbrygge får du en fast tandplejer, som kender dig

  
70 400 597

islandsbrygge@tandlaegen.dk  
tandlaegen.dk/islandsbrygge

- Fokus på forebyggelse, så du beholder dine tænder sunde og flotte hele livet
- Med høj faglighed, kvalitet og moderne behandlingsmetoder, sikrer vi dig den rette og bedste behandling

 tandlægen.dk  
Kigkurren 86, 1. sal, Kbh S



LEIFGÅRDEN AFHOLDER  
**LOPPEMARKED**  
SØNDAG DEN 4 SEP. KL. 11 -15  
HALFSDANSGADE 18

# Bryggebørn skal alligevel ikke gå på Bryggeskolen

Børn bosat nord for Njalsgade kommer alligevel ikke til at gå på Skolen på Islands Brygge fremover, fordi Børne- og Ungdomsudvalget har afvist at ændre i skoledistrikterne. Børn fra den nordligste del af Bryggen hører derfor fortsat til Amager Fælled Skole

Tekst: Andreas Kirkeskov  
Foto Ricardo Ramirez  
redaktion@bryggebladet.dk

I mere end ti år er bryggebørn, der bor i området mellem Njalsgade og Amager Boulevard, hver morgen gået forbi Skolen på Islands Brygge og hen til Amager Fælled Skole på Sundholmsvej. Det skyldes, at rode 329, som er områdets administrative betegnelse, hører til Amager Fælled Skoles distrikt. Noget, som forældre til børn i området har været mellemfornøjede over, fordi deres børn har en længere og mere usikker vej til skole, end hvis de gik på Skolen på Islands Brygge ligesom børn fra resten af Islands Brygge.

Men med udbygningen af Skolen på Islands Brygge er der plads nok til, at man uden problemer ville kunne samle alle bryggebørn i samme skoledistrikt. Der-

for foreslog Klaus Mygind (SF) sidste år, at forvaltningen skulle undersøge muligheden for at føje rode 329 til skoledistriktet for Skolen på Islands Brygge. Det forslag blev stemt igennem, og siden har der blandt andet været holdt en høring om ændringsforslaget.

## Ikke strengt nødvendigt

Men da forslaget igen var på dagsordenen i forrige uge, var det med en anbefaling fra forvaltningen om ikke at ændre i skoledistrikterne. "Forslaget er ikke nødvendigt kapacitetsmæssigt, og det vil ikke bidrage til at styrke elevsammensætningen på skolerne. Til gengæld vil skolebørn i rode 329 få kortere vej til skole, og TMF (red. Teknik- og Miljøforvaltningen) vurderer, at ændringen er fornuftig i forhold til sikre skole-



veje", skriver forvaltningen i beslutningsteksten.

## For og imod

I den mellemliggende periode siden forslaget blev stillet i april, har distriktsændringen været i høring. Her ser skolebestyrelserne på henholdsvis Amager Fælled Skole og Skolen på Islands Brygge diametralt forskelligt på den foreslåede ændring.

Skolebestyrelsen på Amager Fælled Skole er modstander af forslaget, da "det vil svække elevoptaget for Amager Fælled Skole, og samtidig er det bestyrelsens vurdering, at børnene i rode 329 har et tilhørsforhold til skolen. I forhold til trafiksikkerhed ønsker skolebestyrelsen, at der findes andre løsninger end

distriktsændringer, hvis det vurderes nødvendigt", hedder det i indstillingen. Omvendt støtter skolebestyrelsen for Skolen på Islands Brygge forslaget, som den mener "vil give skolen et elevoptag, som matcher dens kapacitet og fysiske rammer. Derudover vil det fremadrettet samle Islands Brygges børn på samme skole."

## Harm og uforstående

Ikke desto mindre valgte et stort set enigt Børne- og Ungdomsudvalg at følge forvaltningens anbefaling og droppede at ændre skoledistrikterne. Kun SF's to medlemmer af udvalget stemte for ændringen.

Det frustrerer Klaus Mygind, der er gruppeformand for SF, at hans partifæller

stod alene med ønsket om at samle Bryggenes børn i ét distrikt.

"Jeg er temmelig harm og uforstående overfor Børne- og Ungdomsudvalgets beslutning.

Da vi år tilbage flyttede rode 329 fra Skolen på Islands Brygge til Amager Fælled Skole, var det på grund af, at udbygningen af Skolen på Islands Brygge ikke fulgte med børnetallet hurtigt nok. Flytningen var en nødløsning. Nu er skolen udbygget, og der er nu plads til alle Bryggenes børn. Derfor stillede jeg i december forslaget om at flytte rode 329 tilbage, som vi lovede dengang, siger Klaus Mygind og fortsætter:

"Jeg har hele tiden arbejdet for, at Skolen på Islands Brygge skulle være den fælles folkeskole for Islands

**I foråret foreslog SF** at ændre skoledistrikterne, så alle børn på Bryggen kunne samles på Skolen på Islands Brygge. Men i forrige uge nedstemte resten af Børne- og Ungdomsudvalget forslaget.

Brygge. Det er vigtigt for fællesskabet i vores bydel. Jeg vil selvfølgelig anbefale forældrene på den nordlige side af Njalsgade at søge om optagelse på Skolen på Islands Brygge, hvis de ønsker det. Så må vi se, hvad der sker.

DEBAT

SIDE 15

## BRYGGEBLADET

Beboerhjørnet  
Leifsgade 7 · 2300 København S  
Telefon: Telefon: 20 68 11 62 (hverdage mellem 9-16)  
redaktion@bryggebladet.dk · annoncer@bryggebladet.dk  
facebook.com/bryggebladetavis · bryggebladet.dk

Udgiver: Bryggebladet

Redaktør: Andreas Kirkeskov (AK47) (ansv.)

Redaktion: Maja Topsøe-Jensen, Marianne Barfod (kisser), Vanessa Wolter, Jørgen Østergaard, Philip Thinggaard, Victoria Bloch Blytt Sandstad, Hans Buhl, Mads Kristian Mikkelsen, Viktoria Fuglsang Semenova, Stephan Øhlers Brooker, Thomas Neumann, Veronica Magaard.

Fotos: Ricardo Ramirez og skribenterne i øvrigt

Webmaster: William Gauthier

Annoncer: Andreas Kirkeskov 20 68 11 62

DTP: Jens Burau (supergreen.dk)

Korrektur: Karsten Poulsen

Administration: Karsten Poulsen

Tryk: Sjællandske Medier, Holbæk

Oplag: 9.700

Distribution: Karsten Poulsen

Bladet omdeles: Islands Brygge, Ørestad Nord, Havneholmen, Kalvebod Brygge, KUA og sydspidsen af Christianshavn samt til butikker, cafeer, hoteller og kontorer i områderne.

Næste nummer udkommer: 8. september.

Deadline: 1. September.

## ANNONCESÆLGER SØGES

### TIL BRYGGEBLADET OG ØRESTAD AVIS

Er du den nye annoncesælger på Bryggebladet og Ørestad Avis?

Din opgave bliver at sælge annoncer til de to aviser, opdyrke nye kunder og rådgive mindre virksomheder i markedsføring. Der er primært tale om printannoncering, men vi har også kanaler på web og nyhedsbrev.

Du aflønnes med en grundløn og en god provision.

Hør mere om jobbet hos Andreas Kirkeskov på 20681162. Send en kort ansøgning til redaktion@bryggebladet.dk

Islands Brygge og Ørestad er to gode nabo-bydele på Amager og har et varieret kultur- og erhvervsliv med både kulturhus, universitet, koncerthus, arena, messecenter og massevis af butikker, restauranter, caféer, shoppingcenter samt både større og mindre virksomheder.

## BRYGGEBLADET

Bryggebladet (bryggebladet.dk) er den foretrukne lokalavis på Islands Brygge og har et oplag på 9700 aviser. Der bor, arbejder og studerer omkring 30.000 mennesker på Bryggen.

## ørestadavis

Ørestad Avis (orestad-avis.dk) er den foretrukne lokalavis i Ørestad og har et oplag på 7700 aviser. Omkring 30.000 mennesker bor, arbejder eller studerer i Ørestad.

# Nokken modsætter sig badezone

Planerne om en ny badezone ved Nokken er indtil videre droppet, fordi ejerne af bådebroerne vendte tommelfingeren nedad

Tekst: Andreas Kirkeskov  
Foto: Ricardo Ramirez  
redaktion@bryggebladet.dk

Der kommer alligevel ingen ny badezone på Nokken i denne omgang. Ejerne af de bådebroer, der ligger dér, hvor kommunen havde håbet på at

kunne placere badezonen, var nemlig ikke med på idéen, som derfor nu er skudt til hjørne.

Kommunens ide var at placere en flydende sauna med en lille dyppezone i stil med den, der findes ved Kalvebod Bølge, ved én af de nordlige bådebroer ved

Nokken. Men det bliver altså ikke til noget.

## Det er gas

Desuden ligger der også en gasledning ved den sydlige bådebro i området, som er ejet af Energinet, der ikke vurderer, at det ville sikkert at placere en sauna så tæt på ledningen. Der skal nemlig fastholdes en sikkerhedszone omkring ledningen på 2 gange 20 meter, som skal friholdes for bygninger beregnet til ophold for mennesker. Det oplyser Energi-



**Københavns Kommune** undersøgte muligheden om at etablere en dyppezone og en flydende sauna ved en bådebro på Nokken, men det var ejerne af bådebroerne ikke interesserede i.

nets kommunikationsafdeling i en mail og uddyber:

– Det er ikke hver dag, vi vurderer muligheden for en sauna, men vores vurdering

i denne sag blev, at det er at sidestille med en 'bygning beregnet til ophold for mennesker', derfor er det den melding, som vi har givet

kommunen. Vi har i den pågældende sag ikke taget stilling til placeringen af en badezone, men alene muligheden for at opføre en sauna i forbindelse med den sydlige bro ved Bådeforeningen Nokken.

## Dine tænder fortjener omsorgsfuld og professionel behandling

Hos tandlægen.dk Islands Brygge ved vi, at den personlige service og nærvær er afgørende for at give dig en tryk oplevelse.

Derfor får du en fast behandler, så vi kan lære hinanden bedre at kende og sikre, at din behandling er tilpasset dig og dine behov.



Vores moderne og nyrenoverede klinik har en afslappende atmosfære, så du kan føle dig tryk. Vi byder altid velkommen med et smil og sørger for, at du får den rette tandbehandling i højeste kvalitet. Vi sætter ekstra tid af til dig, når du kommer som ny patient.

- Hos tandlægen.dk Islands Brygge får du tryk og omsorgsfuld behandling
- Samarbejdet mellem vores dygtige tandlæger og tandplejere, er vores styrke
- Alsidig viden og bred erfaring sikrer dig den bedste tandbehandling
- Med digitale og teknologiske løsninger tilbyder vi de mest effektive behandlingsmetoder

Vi ser frem til at byde dig velkommen

### Åbningstider:

Klinikken har udvidet åbningstider, så du kan klare dit næste eftersyn, når det passer dig.

Mandag	08:00 - 16:00
Tirsdag	08:00 - 18:00
Onsdag	07:00 - 18:00
Torsdag	07:00 - 16:00
Fredag	07:00 - 14:00

## KLIP, KUR & SKÆGTRIMNING

### NYD EN BEHANDLING HOS ZENZ

Et besøg hos frisøren skal være en behagelig pause og vigtigst af alt; resultatet skal være perfekt hver eneste gang.

Hos ZENZ kan du være sikker på at få begge dele opfyldt. Vi står klar til at give dig den bedste klassiske klipning, eller få dig bragt up to date med den sidste nye hårtrend.

Læs mere om ZENZ og hvilke behandlinger vi tilbyder på [www.zenz.dk](http://www.zenz.dk)



## LOOK GOOD · FEEL GOOD · DO GOOD

Find din lokale ZENZ-salon på [www.zenz.dk](http://www.zenz.dk) | Shop ZENZ Organic Products online på [www.zenzshop.dk](http://www.zenzshop.dk)  
ZENZ Islands Brygge 79F, 2300 Kbh S | Tlf. 32 96 43 43

The New Beauty Standard

HEALTHY - NATURAL - ORGANIC - SUSTAINABLE



## VI HAR BRUG FOR DIG

Hvordan gør vi det sammen mere sikkert at cykle i byen, og hvad skal der til for at skabe en bedre cykeladfærd? Det vil vi gerne have dine input til.

Derfor inviterer vi til borgerrådsmøde med kaffe og kage tirsdag den 30. august kl. 19-21 på Station Bellahøj, Borups Allé 266.

Alle kan deltage, og vi håber at se dig. Tilmeld dig på: [www.mitkbhpoliti.dk](http://www.mitkbhpoliti.dk)

KØBENHAVNS POLITI



## 3.470 passagerer gik forgæves til havnebussen

Havnebussen har oplevet passagerrekord i sommermånederne. Bussens popularitet har dog også betydet, at 3.470 passagerer i sommermånederne oplevede at blive efterladt ved stoppestedet, fordi skibet var fyldt

Tekst: Andreas Kirkeskov  
Foto: Ricardo Ramirez  
redaktion@bryggebladet.dk

Folk har sejlet med havnebussen som aldrig før denne sommer. Alene i juli stod hele 123.700 passagerer på bussen. I samme måned i 2019 - før coronapandemien - var passagertallet 109.316. Men de mange passagerer presser ind imellem også havnebussens kapacitet. Der er kun plads til 80 passagerer, og af sikkerhedshensyn er operatørerne nødt til at være strikse med ikke at lade flere komme om bord.

### 191 efterladte på Bryggen

Det betyder, at passagerer risikerer at gå forgæves, når de vil med havnebussen. Det er sket 3.470 gange fra sommerkøreplanen trådte i kraft i slutningen af maj og frem til den 15. august. Ved de to stop på Islands Brygge ved henholdsvis Havneviggen og Bryggebroen blev 191 passagerer efterladt i samme periode. Det oplyser Movias plandirektør



**Havnebussen** har været ekstraordinært populær denne sommer. Særligt i pinsen, hvor der var langt flere passagerer end pladser.

Brygge Syd. Heraf er de 143 passagerer efterladt ved et af de to stoppesteder pinsøndag 5. juni, hvor mange gerne ville benytte havnebussen.

### Ingen ekstra busser

Han understreger, at de indsamlede data indgår i den løbende dialog med Københavns Kommune om havnebussen, men påpeger også, at det ikke er muligt at skrue op for kapaciteten.

– Alle havnebuser er i drift, så det er ikke muligt blot at indsætte en ekstra havnebus.

Per Gellert og fremhæver, at der især i pinsedagene 4. og 5. juni var stort pres på havnebussens kapacitet.

– Havnebussernes popularitet er steget betragteligt i sommermånederne i år, og især i weekenderne er der mange, der ønsker at sejle

med havnebuserne. Det er også i weekenderne, at flere passagerer har oplevet at måtte gå forgæves, fordi havnebussen allerede var fyldt. Godt vejr og forskellige events har typisk også betydning for tilstrømningen af passagerer. På de to

og en halv måned i sommer har 3.470 passagerer oplevet at gå forgæves til havnebussen, primært i weekenderne. I pinsen - lørdag 4. juni og søndag 5. juni - oplevede vi en så stor efterspørgsel til havnebuserne, at kapaciteten ikke kunne

følge med. De to pinsedage måtte vi efterlade i alt 957 passagerer, skriver Per Gellert i en mail og fortsætter:

– Fra 29. maj til 15. august har vi fået indmeldinger om i alt 191 efterladte passagerer ved de to stoppesteder Bryggebroen og Islands

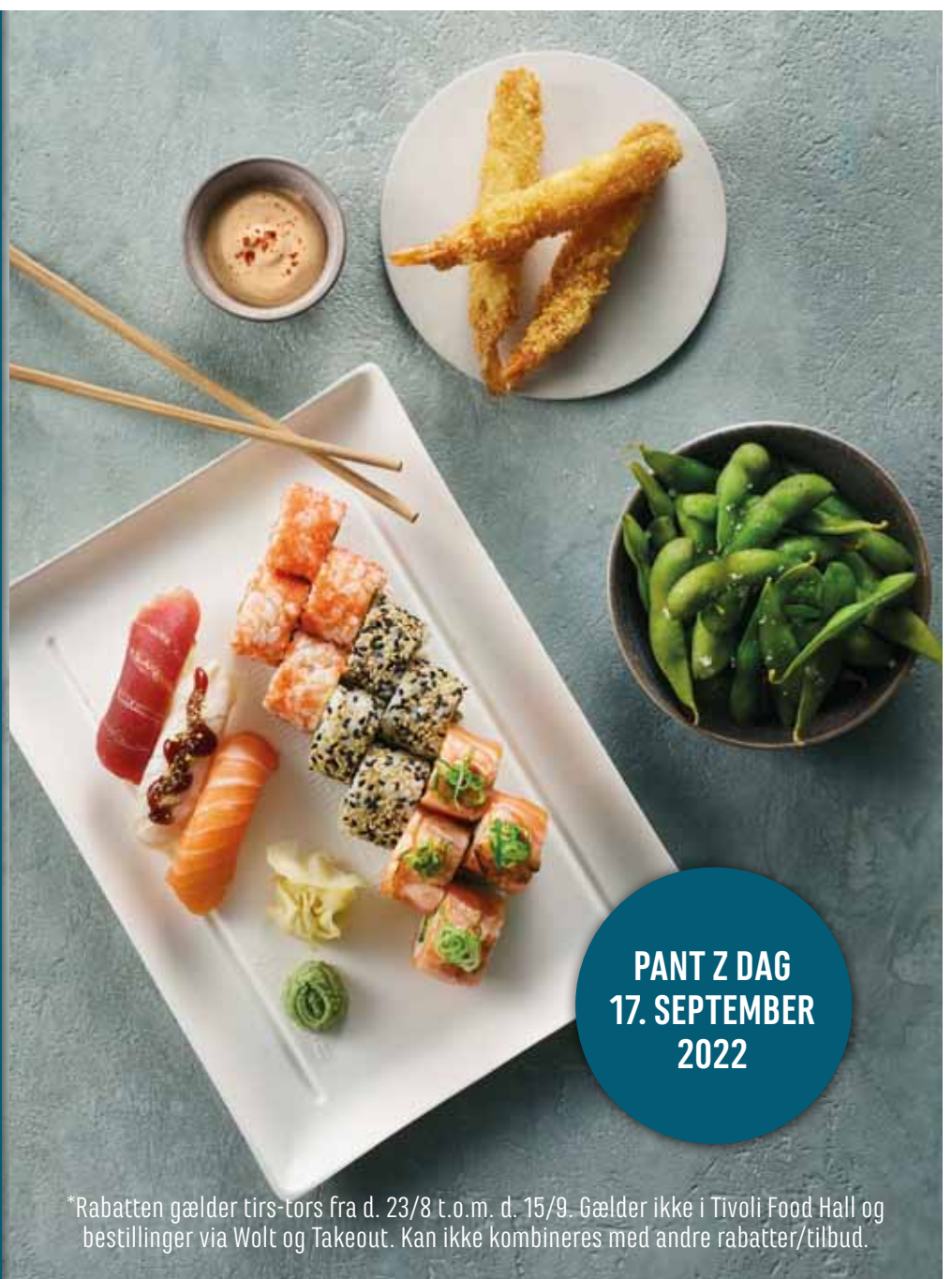
# VI FEJRRER PANT Z DAG MED 15% RABAT

## tirsdag - torsdag\*

Igen i år kan du samle plastik i naturen og bytte til sushi på Pant Z Dag. Det fejrer vi med rabat på hele menuen tirs-tors.

Se mere om Pant Z Dag på [letsushi.dk/pantz](https://letsushi.dk/pantz)

  
LETZ SUSHI  
alt godt til havet



**PANT Z DAG  
17. SEPTEMBER  
2022**

\*Rabatten gælder tirs-tors fra d. 23/8 t.o.m. d. 15/9. Gælder ikke i Tivoli Food Hall og bestillinger via Wolt og Takeout. Kan ikke kombineres med andre rabatter/tilbud.

# STØT

## BRYGGEBLADET

Siden 1993 har Bryggebladet været en vital del af Islands Brygges DNA. Vi laver ikke kun grundig lokalforankret journalistik. Vi binder Bryggen sammen og skaber sammenhængskraft mellem de forskellige bydele i bydelen. Det er i Bryggebladet, du lærer din lokale butiksejer, kunsthåndværker, behandler eller caféejer at kende. Det er i Bryggebladet, du har kunnet følge Bryggens forvandling og forandring fra afviklingen af den tunge industri til fremvæksten af helt nye, moderne byområder. Men det er også

Bryggebladet, der taler Bryggens sag, når politikerne på Rådhuset sætter kursen for København. Om der skal lukkes bemandede legepladser eller fritidshjem, ændres lokalplaner, anlægges idrætsfaciliteter, bygges ny infrastruktur eller fordeles penge på de årlige budgetter, er Bryggebladet altid på Bryggens side. Og vi har rådhusets øre. Det er derfor, vi bliver kaldt Bryggens Stemme. Bryggen har brug for Bryggebladet.

Men Bryggebladet har også brug for bryggeboerne. Det er ikke gratis at lave god lokaljour-

nalistik, og der er ikke meget hjælp at hente for en avis som vores. Vi har aldrig modtaget nogen form for mediestøtte eller haft politiske partier i ryggen. I hele avisens levetid har bladet fungeret på markedsvilkår og været finansieret udelukkende af annonceindtægter. Men corona-nedlukkede butikker indrykker ikke annoncer, og i den nuværende økonomi holder flere af vores sædvanlige samarbejdspartnere også igen. Vi tror på, at Bryggebladet er en levedygtig forretning på lang sigt. Men på den korte bane står

vores indtjening ikke mål med produktionsomkostningerne.

Derfor rækker vi ud til jer, læserne. Bryggebladet er nemlig først og fremmest jeres avis. Men hvis vi skal fortsætte med at være det, har vi brug for jeres hjælp og opbakning.

Så hvis du ønsker, at Islands Brygge fortsat skal have sin helt egen lokalforankrede bydelsavis, så håber vi, at du vil være med til sikre Bryggebladets overlevelse ved at give et valgfrit støttebidrag på:

MobilePay

44 28 00

eller ved bankoverførsel til  
Reg. 3409 Konto: 13470774

\*Indsamlingen er anmeldt til og godkendt af Indsamlingsnævnet.



# Lejere frygter store huslejestigninger

Beboerne i flere udlejningsejendomme på Bryggen er bekymrede for, at deres husleje kan stige med op til 10 procent fra årsskiftet. Nogle lejere frygter, at huslejen kan blive så høj, at de vil blive tvunget til at flytte

Tekst: Andreas Kirkeskov  
Foto: Ricardo Ramirez  
redaktion@bryggebladet.dk

Mellem 16.000 og 37.000 kroner om året. Så meget risikerer lejerne i ejendommen Langebohus at skulle betale ekstra for deres lejlighed fra årsskiftet, hvis det såkaldte nettoprisindeks stiger med 10 procent til oktober, som der reelt er mulighed for.

– Lejerne er bekymrede. Nogle er meget bekymrede, fortæller Andreas Linsdell, der sidder i beboerrepræsentationen i Langebohus.

Når huslejen kan stige så meget så hurtigt skyldes det, at lejen bliver reguleret efter nettoprisindekset. Kort fortalt betyder det, at når priserne på varer og tjenesteydelser stiger, så har udlejere ret til at hæve huslejen tilsvarende. Og på grund af de seneste måneders voldsomme inflation

kan det altså blive en dyr omgang for mange af landets lejere. Ifølge Lejernes Landsorganisation risikerer op mod 180.000 danske lejere at få sat deres husleje markant op.

## Maks ud

Blandt dem er beboerne i mindst tre udlejningsejendomme på Islands Brygge. Langebohus, Artillerigården og Bryggeblomsten er alle ejet af PKA og får alle reguleret deres husleje efter nettoprisindekset for oktober. Lejerne ved derfor endnu ikke, hvor meget deres husleje kommer til at stige fra årsskiftet. Men de forventer, at PKA vil udnytte prisstigningerne i samfundet til at hæve huslejerne maksimalt. Det vil medføre en stigning på 8-10 procent. Reguleringen indbefatter også lejernes depositum med tilbagevirkende



kraft, så udover en månedlig stigning kan beboerne også forvente en markant ekstra engangsbetaling.

– Alle tidligere år har PKA fulgt nettoprisindekset slavisk, så det har vi en

forventning om, at de gør igen, fortæller Andreas Linsdell og fortsætter:

– Det har altid været fast kutyme i vores ejendom, så det ville ikke komme bag på nogen.

## Presser egne medlemmer ud

Forventningen om høje huslejestigninger skaber ifølge Andreas Linsdell bekymring og stor utryghed blandt beboerne, hvor flere frygter at komme til at sidde så dyrt, at de kan blive tvunget til at flytte.

– Mange af beboerne er selv PKA-medlemmer, fordi de arbejder inden for social- og sundhedsområdet. Her bor eksempelvis flere sygeplejersker. Men det sundhedsfaglige personale får jo ikke lønstigninger, som er i nærheden af at modsvare de markante lejestigninger, der er lagt op til. Der sidder flere beboere i ejendommen og frygter, at de kan blive nødt til at flytte, siger Andreas Linsdell og tilføjer:

– Vi mener i beboerrepræsentationen, at der skal findes en politisk løsning. PKA har jo et ansvar for at sikre, at der findes boliger, som deres medlemmer har råd til at bo i.

## Fornuftig investering

Hos PKA afventer man prisudviklingen og vil derfor ikke melde noget konkret ud, før den nye husleje skal fastsættes til oktober.

– Vi regulerer først lejen senere på året, så det er det for tidligt at sige noget konkret om, men vi ønsker at finde en balance, så vi sikrer, at lejen ikke pludselig stiger så meget, at en stor del af lejerne ikke har råd til at blive boende, samtidig med at ejendommene

Beboerne i Artillerigården og de to andre PKA-ejede udlejningsejendomme Langebohus og Bryggeblomsten frygter voldsomme huslejestigninger på grund af de seneste måneders høje inflation.

selvfølgelig fortsat skal være en fornuftig investering for pensionskassens mange medlemmer, oplyser pressechef i PKA Nicholas Rindahl i et skriftligt svar til Bryggebladet.

Han ønsker imidlertid ikke at svare på, om PKA kan garantere, at lejerne på Bryggen ikke vil opleve en stigning på 8-10%, ligesom han heller ikke svarer på, om lejerne kan forvente, at lejen bliver sat ned igen, hvis inflationen falder i fremtiden. Nicholas Rindahl bekræfter, at PKA normalt følger udviklingen i nettoprisindekset, men indskyder dog, at vi står i en særlig situation, fordi vi ikke har set prisstigninger i samfundet, som dem vi ser nu, i knap 40 år.

## Tror ikke på aftale

Samme udmeldinger har bestyrelsen i ejendommen Artillerigården også fået. De har i adskillige måneder været i dialog med PKA med en forhåbning om at kunne lave en aftale om et loft for fremtidige huslejestigninger. Men hver gang er svaret det samme: PKA tager først stilling til huslejen til oktober. Og det får bestyrelsen og ikke mindst beboerne til at frygte, at der er stigninger på over 8 procent på vej.

– Vi har ikke en klar fornemmelse af, hvad PKA vil, men vi tror ikke, at vi slipper for den maksimale stigning. Hvis de vælger at gøre det, vil det betyde rigtigt meget for beboerne, fortæller Kimberly Fray, der er bestyrelsesleder i Artillerigården, og fortsætter:

– Der er nogle beboere, der allerede har opsagt deres lejligheder, fordi de ikke tror på, at vi kan lave en aftale med PKA.

Selv kan Kimberly Fray potentielt se frem til en stigning på 2.000 kroner om måneden.

– Det er en pæn sjat. Vi er ellers meget glade for at bo her, særligt på grund af fællesskabet, som er en af hovedårsagerne til, at mange bor her. Men nu overvejer vi, om det giver økonomisk mening. Også fordi vi ikke mener, at serviceniveauet i ejendommen er, som det burde være. Ikke til den nuværende leje og slet ikke til en stigning på 8 procent.

Lejen i Artillerigården ligger mellem 10.000 og 16.000 kroner om måneden

– Det er i forvejen ikke specielt billigt at bo her. Særligt ikke for enlige beboere, der står med alle ud-

## NETTOPRIS-INDEKSET:

- Nettoprisindekset afspejler prisudviklingen på de varer og tjenesteydelser, vi som privatpersoner køber. Det er Danmarks Statistik, der hver måned beregner nettoprisindekset på baggrund af omkring 25.000 priser på varer og tjenesteydelser fra cirka 1.800 butikker, virksomheder og institutioner fra hele landet.
- Siden 2015 har det været muligt at regulere huslejen i udlejningsejendomme efter nettoprisindekset, hvilket betyder, at huslejen følger inflationen. Når prisen på bestemte varer og tjenesteydelser stiger, gør huslejen også.

Kilde: Danmarks Statistik

## FAKTA:

- Regeringen foreslår loft over huslejestigninger
- Regeringen præsenterede i sidste uge et forslag, der skal sikre lejerne i private udlejningsboliger mod urimeligt høje huslejestigninger som følge af nettoprisindeksering. Loftet skal være i 2 år og begrænse huslejestigningerne til 4 procent årligt. Forhandlingerne om forslaget gik i gang i slutningen af sidste uge og var ikke afsluttet ved Bryggebladets deadline.



## Høstfest i Skolehaven Islands Brygge

Sæt kryds i kalenderen: 16. september kl. 15-18

Vi fejrer at børnenes høst er i hus.  
Skolehaven og afgrøder vises frem.  
Smagsoplevelser fra skolehavens egen høst.  
Billedgalleri fra året som gået og vores første skolehavesæson  
Gæst et frø. Naturbingo.  
Mød Skolehavens personale og Foreningen Skolehavens venner

Varmt velkommen til alle!  
Skolehaven Islands Brygge  
Artillerivej 69H

Skolehaven  
Islands Brygge

gifterne selv, fortæller Kimberly Fray og tilføjer:

– Her bor blandt andet selvstændige erhvervsdrivende, der har været igennem nogle hårde år med corona, men også en del PKA-medlemmer, der arbejder som sygeplejersker eller lægesekretærer. For dem er situationen virkelig presset.

Artillerigårdens bestyrelse vil fortsætte med at lægge pres på PKA, og Kimberly Fray håber, at det lykkes at lande en aftale med pensionskassen. Men hun oplever ikke dialogen som specielt frugtbar og føler, at pensionskundernes interesse har forrang for lejerne.

– Vi ville ønske, at vi kunne sige, at vi har gode forhandlinger med PKA, og at vi forventer, at vi lander et fornuftigt sted. PKA har en stor mulighed for at vise, at de også tænker på deres lejere og ikke kun på deres pensionskasse-medlemmer. Men det er den opfattelse, mange har. At det kun er pensionskunderne, der betyder noget, siger hun og tilføjer:

– Vi håber selvfølgelig, at de lytter og tager det til sig, og at der kommer en god aftale.

Er du optimistisk?  
Kimberly Fray tager en dyb indånding.

– Nej. Nej, det er jeg ikke.

# KULTURHUSET

ISLANDS BRYGGE

**Teater**



**1/9**  
Lama Improteater

**Koncert**



**2/9** Geyser by the Sea:  
Da Silva / Fox Paloma

**Koncert**



**2/9**  
Funky Farfar

**Børn**



**3/9** Jungletrommer og dans  
for børn v. Elisabeth Lange

**Workshop**



**3/9** Blomsterbomber,  
insekthoteller og fuglemad

**4/9** Musikalsk byvandring  
– Amar's dronninger for fuld musik



**Foredrag**



**6/9** Vandretur for begyndere  
- med Solveig Willum

**7/9** Fællesmiddag  
på Bryggen



**Foredrag**



**8/9** Psykolog  
Svend Aage Madsen:  
Hvor er manden på vej hen?

**Koncert**



**9/9** Bryggens  
Beat Club

**Børn**



**10/9** Klassiske Mini-  
konserter for små lyttere

**Koncert**



**22/9** The Doors  
Tribute (DK/US)

**Koncert**



**23/9** Niclas Bardeleben  
Sextet

**Samtale**



**28/9** Er klimaaktivisme  
din nye borgerpligt?

**Koncert**



**6/10** Gustaf Ljunggren/  
Emil de Waal

# Fredelig fredagsflyvetur for Natteravnene

Efter en lang dag med bagende sol på én af sommerens varmeste dage er der propfyldt langs vandet i Havneparken. Alligevel er der relativt roligt, da Bryggens Natteravne kommer forbi på deres faste fredagsrundtur. De lokale frivillige patruljerer hver uge i bydelen for at skabe trykthed og gå i dialog med de ofte meget unge mennesker, der færdes i nattelivet

Tekst: Victoria Bloch Blytt Sandstad  
Foto: Ricardo Ramirez  
redaktion@bryggebladet.dk

Klokken otte mødes tre frivillige fra Natteravnene ved Hotel Guldsmeden på Artilerivej. Snart træder de ud igen, nu iklædt synlige gule T-shirts og jakker med Natteravnens logo på. Efter et opkald til nærpolitiet på Halmtorvet på Vesterbro er de klar til at trykke start på uret, der logger ruten. Så begynder aftenens tur rundt på Islands Brygge.

– Lad os starte med at gå forbi skolen og ned til Havneparken, foreslår Michelle Salee Bjørnson.

Kort efter råber en gruppe drenge, der krydser vejen for at nå metroen, "hey" og standser for at få lommerne fyldt med bolsjer og kondomer.

## Unge af alle typer

Mange af de frivillige i Natteravnene har selv unge i deres liv, hvilket har givet anledning til et ønske om at bidrage til at forebygge utrygge situationer.

– Faktisk blev jeg rekrutteret af Michelle, da vores døtre går i samme klasse, fortæller Louise Holbæk Kaihøi og fortsætter:

– Jeg har også en søn på 14, så jeg vil gerne repræsentere lokalsamfundet og bidrage til et trygt område, før han måske snart begynder selv at være i det om aftenen.

På en sommeraften som i dag er Bryggen et broget blandingsbillede. Solen skinner på brostenene, og det gule, solbrændte græsareal er fyldt af folk til randen.

– Dem, som frekventerer Bryggen, kommer fra meget forskellige steder og tit i store grupper. Desuden er flere ret unge og går stadig kun i de ældste klasser af folkeskolen, fortæller Louise Holbæk Kaihøi.

Således kan man nemt blive væk fra hinanden eller havne i andre utrygge situationer.

– Heldigvis har vi i vores lokalgruppe sjældent oplevet alvorlige hændelser såsom stoffer eller andet, som de Natteravne, der går i Indre By. Jeg har mest været med til at trøste eller give opfordringer til at passe på hinanden, fortæller Michelle Salee Bjørnson.

## Hverken forældre eller vagtværn

De tre frivillige Natteravne går langsomt og spejder ud over de menneskefyldte græsplæner for at sikre, at alle har det godt.

– Når vi går, er vi jo hverken forældre, vagtværn eller anden myndighed. Vores rolle er ikke at være fordømmende, men derimod forebyggende, fortæller Lene Sørensen.

Natteravnens præventive effekt kommer af at bidrage til trykthed, da de gør sig synlige, går i dialog med de unge og helst træder til, før tingene går galt.

– Derudover samarbejder Natteravnene med Gadeplan og SSP (skole, socialforvaltning og politi, red.), fortæller Michelle Salee Bjørnson.

## Hey Natteravne!

En ung mand står - tilsyneladende alene - på kanten af græsplænen lige efter legepladsen og ser Natteravnene komme. Han råber "hey", hopper ned og rækker hånden ud for at få bolsjer og kondomer.

– Hvad så? Hvad laver I her, spørger han glad.

Mens Natteravnene forklarer, at de går rundt på Bryggen for at passe på alle, kommer nogle nysgerrige venner hen og er lige så ivrige efter at tale.

– Jeg har været på Bryggen mange gange og synes altid, her er trygt nok, siger

han og fortæller, at han selv kommer fra Nørrebro. Jeg har også mødt jer i Indre By, men ikke så meget længere.

Faktisk har Natteravnene lokalgrupper i alle Københavns bydele og i resten af landet, men gruppernes størrelse og hyppighed af ture varierer. Islands Brygges gruppe er én af de mindre med lidt over ti medlemmer, som primært går tur hver fredag aften i sommerhalvåret og i tillæg er repræsenteret ved større begivenheder som Bryggens fødselsdag og Kulturhavn.

## Hvor er folk?

Der er ingen fast rute for turen. Efter at have passeret Havneparken, der er rolig trods menneskemængden, gælder det om at gætte, hvor folk så er henne. De frivillige fortsætter forbi siloerne langs vandet ned til Havneviggen. Her er også musik og mennesker, men også lidt mere stille og afdæmpet.

– Her har vi nok ikke vores primære målgruppe, de 15-25-årige, konstaterer Lene Sørensen.

Havneviggen er mere for børn og deres forældre eller velvoksne mennesker, der nyder et glas vin med udsigt over badedyr i aftenens sidste solglød.

## Kendt fra Klovn

På vej ud fra Havneviggen standser en dreng på løbehjul foran Natteravnene og spørger, om de er fra TrygFonden, og om de hjælper.

– Ja, vi går rundt og hjælper, men vi er ikke fra TrygFonden, men derimod Natteravnene, svarer Michelle Salee Bjørnson og giver drengen og hans ven nogle bolsjer.

– Jeg har hørt om Natteravne i Klovn. Unge på 15-16 år drikker sig fulde om natten. Nogle kan få en flaske i hovedet. Kan I så hjælpe,

På vej til metroen og en festlig aften i byen. Et hurtigt møde med eller blot synet af Natteravnene kan være en påmindelse om at huske at passe på hinanden.



spørger drengen og lader sit løbehjul falde mod jorden.

– Vi er jo voksne, så os kan man tale med om alt, hvis man eksempelvis er ked af det. Så kan vi også hjælpe med at komme i kontakt med politiet eller få en ambulance ved større, alvorlige hændelser, eller hvis nogle er kommet til skade, forklarer Louise Holbæk Kaihøi.

– Jeg synes, at det er et godt formål. I får også god motion, konkluderer drengen og får de frivillige til at grine.

Natteravnene går videre ud i tusmørket, som efterhånden har lagt sig. Drengen kommer hurtigt løbende efter på sit løbehjul og vil vide, hvor bolsjerne er fra.



**Natteravnene** nærmer sig den travle havn for at holde øje med alle aftenens sommerarrangementer, så enhver hændelse kan undgås og det gode humør bevares hele natten.



**To nysgerrige drenge i** Havneviggen er ivrige efter at fortælle om deres egne møder med fulde unge og skæve eksistenser samt blive klogere på tilbud for forskellig slags hjælp som Alkolinjen, Livslinjen, Børnetelefonen og Natteravnene.

**Fra Nørrebro til Bryggen** og til Indre by. De unge voksne kender ofte Natteravnene og er klar på en snak.



#### PRØVETUR MED NATTERAVNE:

- Det er altid muligt at få en prøvetur, så man kan se, om det er noget for én at blive Natteravn.
- Natteravnene på Islands brygge går om fredagen fra klokken 20.00 og max. 3 timer frem. Man skal ikke gå hver fredag og der er intet minimumsantal af ture. De fleste går én til to ture per måned.
- Vi mødes ved Hotel Guldsmeden (hjørnet Artillerivej/Gullfossgade) på Islands brygge kl. lidt i 20 og går altid 3 ravne sammen - hverken flere eller færre.
- På en prøvetur møder man to andre ravne og oplever hvordan det er at turnere i området. Man får en fornemmelse af de unge og deres interesse for kontakt med og til Natteravnene.
- Natteravnene er ikke opsøgende og henvender sig kun, hvis de unge ønsker kontakt eller er i vanskeligheder.
- Er du interesseret i at få en prøvetur, så skriv til formanden på 21698242 eller på mailen islandsbrygge@natteravnene.dk
- På hjemmesiden <http://islandsbrygge.natteravnene.dk/> kan du læse mere generelt om Natteravnene på Islands Brygge.

# Pia og Henrik cykler Europa tyndt for at få børn ud af sygesengen

Det kræver en Jørgen Leth at forklare meningen med Tour de France. Det samme kan man ikke sige om parløbet BikeForCharity2022. Bryggeboerne Pia Allerslev og Henrik Uth steg i år på sommercyklen og oksede 5.000 km gennem Europa. De samler ind for at hjælpe børn ud af den sygeseng, som Uth selv har ligget i som teenager

Tekst: Philip Thinggaard  
Foto: Privat  
redaktion@bryggebladet.dk

De fleste fejrer deres 50-års fødselsdag med noget rart og festligt. Bryggeparret Pia Allerslev og Henrik Uth valgte i år noget lidt andet. Deres halve århundreder blev markeret med 5.000 km på cykel gennem Europa. Den 25 dage lang tur med fuld oppakning foregik ovenikøbet i en af de hedeste somre i nyere tid.

– Det fungerede lidt som parterapi for os. Vi har aldrig talt så lidt sammen, griner Pia Allerslev, der er tidligere børne- og ungdomsborgmester i København.

– Det var meget rart, at samtalen var reduceret til praktiske ting, som hvad vi skulle spise, og hvor vi skulle sove.

## Indsamler til indlagte børn

Pia og Henrik sov i telt det meste af turen, der gik fra Nordkap til Nice. Men parterapien var på ingen måde det primære formål med at hjule rundt som besat på tusindvis af kilometer brandvarm asfalt. Det vigtige var at indsamle 300.000 kroner til at ansætte en såkaldt legehelt i et år. Legeheltene er velgørere Henrik Uths hjertebarn. Legeheltene er professionelle fysio- eller ergoterapeuter, der hjælper indlagte børn til et aktivt liv i bevægelse.

## Vabler og grænser

Efter de kom hjem i juli, skulle Pia Allerslev og Henrik Uth lige bruge et par uger til at få hjemmeskjorten på. Nu er de klar til at fortælle Bryggebladet og andre om den strabadserende tur.

– Vablerne er først ved at gå væk nu, siger Henrik Uth og viser fingerspidserne frem.

– Jeg elsker at prøve grænser af. Det er mig, der bestemmer over min krop, ikke en eller anden autoritet.

Henrik Uths historie er selve beviset på, hvor vigtigt det er at være herre i egen krop. Som 17-årig brækkede han begge ben og begge arme i et uheld.

## Ørkenløb med skoindlæg

Lægernes dom: Du kommer aldrig til at løbe igen. Det skulle være løgn, tænkte Henrik Uth, men først adskillige år senere. Og så var det ikke noget med at begynde i den bløde ende. Uth lagde fra med at gennemføre det meste af et 250 km langt løb i den arabiske ørken. I dag er den 50-årige sportsentusiast i topform takket være et skoindlæg, der udjævner forskellen i benenes længde. Men ikke mindst takket være en jætteindeindsats med en krop, der bare nægter at lade sig begrænse.

## Uartige tanker på jernhesten

– Jeg kan godt lide at udfordre mig selv og så samtidig give tilbage, siger Henrik Uth.

– Man kan mere, end man tror, når man er under pres. Meget mere.

De to cyklende indsamlere kom bestemt under pres på turen. Uanset om de var i Finland, Baltikum, Tjekkiet eller Tyskland, var der hårde dage. Pia Allerslev beskriver hver morgen derude som en times "forhandling med mig selv". Var det nu også det værd at cykle 170 km i otte timer, og nogle dage mere end det. Og ikke mindst i hede og med stigninger undervejs; især til sidst i Frankrig.

– Flere af dagene sad jeg de første fem kilometer på cyklen og overvejede at iscenesætte et uheld. Ikke et alvorligt styrt, men ét, der var lige akkurat slemt nok til, at jeg måtte udgå, siger Pia Allerslev ærligt.

– Men efter fem kilometer glemte jeg alt om det igen.

## Sure morgenfjæs på Instagram

Blandt andet publikum fik Pia på bedre tanker. De stod ikke og klappede og hujede i vejkanterne som i Tour de France. BikeForCharity2022 havde besluttet sig for at have eksperter til at hjælpe med at sætte op på cyklen, som ifølge Uth og Allerslev fungerede upåklageligt undervejs. Men ikke mindst

foregik indsamlingen via sociale medier. Jo flere kilometer på sadlen, jo flere penge til at få de indlagte børn i bevægelse.

– Jeg lagde billeder af mig selv op med det vildeste morgenfjæs og udfordrede folk til at donere 50 eller 100 kroner, hvis jeg nåede op på bjerget i dag, siger Allerslev.

– Det var vildt motiverende at stoppe og hive telefonen frem og se folks kommentarer. Så vi havde heldigvis et sundt pres udefra med på turen.

## Rundt i ring på Amager Fælled

Det er på ingen måde første gang, Henrik Uth tager på eventyr med et godt formål for øje. Han står bag Adventure for Charity. Her har han ikke alene haft grupper med til at bestige Kilimanjaro og vandret i Island. Sidste år løb Uth i ring på Amager Fælled i 24 timer og samlede 5.000 kroner ind. Alt sammen til indlagte børn, der helst ikke skal ende dér, hvor lægerne mente, Henrik Uth ville ende: bundet til en sygeseng.

## Vores projekt

Det var faktisk gennem Adventure for Charity, at Henrik og Pia mødte hinanden i 2016. De er begge ambassadører for Børneulykkesfonden og gør meget for at lave ting sammen. BikeForCharity2022 blev et fælles projekt, hvor de endda formår at tilpasse sig hinandens træningsmønstre.

– Selvom vi løber og cykler i et forskelligt tempo, har vi fundet en måde at træne sammen på. For os handler det om at udfordre os selv og bevise, at man ikke behøver at være 25 år for at kunne være i topform. Det kan vi ikke bare gøre ved at cykle en tur til Bellevue, siger Pia Allerslev.

Missionen om at hive 300.000 kroner hjem til en legehelt er allerede opnået, flere måneder før BikeForCharity2022 holder indsamlingsmiddag i oktober. Om det parterapeutiske formål er opnået, vil tiden vise. Bryggebladet lover at følge op på sagen, når 60-årskrisen melder sig.



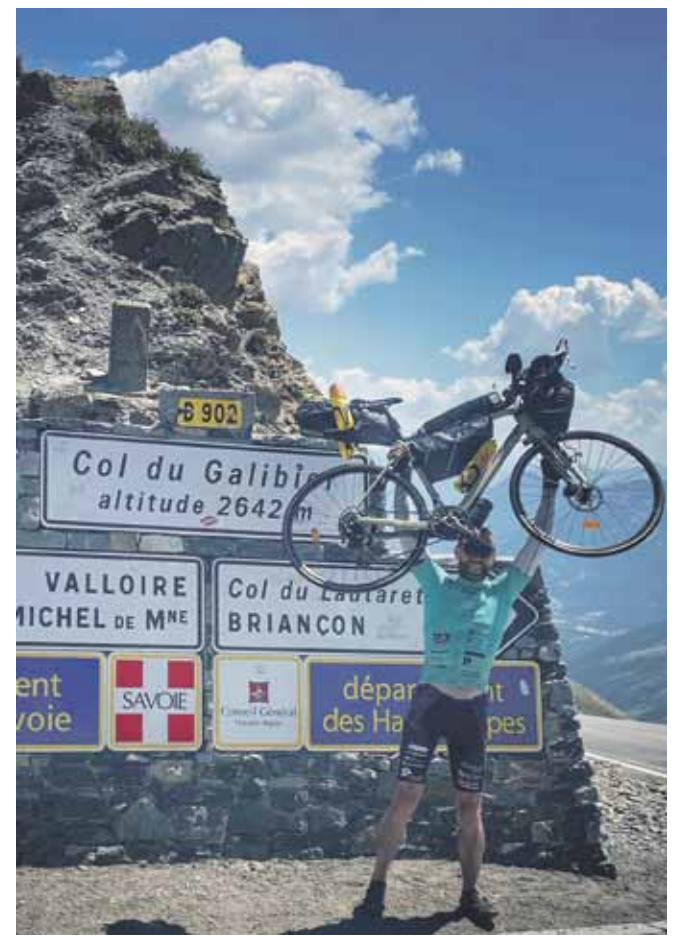
**På toppen.** Pia Allerslev og Henrik Uth startede indsamlingsturen på to hjul i Nordkap.

**Noget at se på.** Små hvilepauser var lagt ind hver anden time, hvilket især er nødvendigt i Alperne.



**Morgenfjæs.** Undervejs postede Pia Allerslev ærlige billeder af sin egen udmattelse. Folks donationer til projektet hjalp hende til at samle sig sammen og trampe videre.





**Triumf!** Blær er på sin plads på Tour'ens højeste punkt.

**Henrik Uth** kan fejre, at målet om at indsamle 300.000 kroner til syge børn er nået.

**Det er svært at cykle 5000 km** uden punktering, selv om cyklerne doneret af Principia virkede upåklageligt.



**Advokat**

FÜRST advokatfirma  
Islands Brygge 26  
2300 København S  
32 63 04 82 · www.furst.dk

**Alexanderteknik**

Alexanderteknik, Kigkurren 6-8  
Bevidst Bevægelse og Dans  
51 22 33 97 · holdehelelivet.dk

**Apoteker**

Islands Brygges Apotek  
Thorshavnsgade 28 · 32 95 63 61  
Mandag-fredag: kl. 9.00 – 18.00  
Lørdag: kl. 10.00 – 14.00

**Begravelse**

Begravelsesforretningen Islands Brygge  
Leifsgade 6  
32 95 75 75 · www.info-bedemand.dk

Bryggens Begravelsesforretning  
Amagerbrogade 155  
Islands Brygge 13  
32 55 55 55

**Blomster**

Blomstercirklen  
Leifsgade 5  
32 57 19 10 · www.blomstercirklen.dk

Isblomsten  
Isafjordsgade 2  
32 57 73 15

**Børneaktiviteter**

Cphdans  
Njalsgade 23D · 50 15 60 00  
www.cphdans.dk · info@cphdans.dk

Tigertræning  
Leg, kamp og bevægelse.  
Egilsgade 34 kld.  
www.tigertræning.dk

**Børnetøj**

dinBabuska  
Gunløgsvej 19 kl. th.  
32 54 55 51 · www.dinbabuska.dk

**Diætister**

Klinisk diætist Vibeke Moustén  
Kigkurren 8D, st. th.  
21 96 51 00 · www.diætistpraksis.dk

**Dyreartikler**

HPReptiles Danmark ApS  
Egilsgade 12, kld  
Man – Fre 11.00-18.00  
Lørdag LUKKET  
92 43 01 77 · www.hpreptiles.dk

**Ejendomsmæglere**

Estate Amager – Eldrup & Bast  
Islands Brygge 7  
33 21 00 04 · www.estate.dk

**Ejendomsservice**

EMS-Ejendomsservice  
www.ems.dk · Tlf: 36 95 94 02  
E-mail: info@ems.dk

**Elektrikere**

P. Kilding A/S  
Egilsgade 40-42  
32 54 56 91

**Fodterapi**

Klinik for fodterapi  
Egilsgade 28, kld. tv  
32 54 16 66

**Foreninger**

Bryggen For Alle (BFA)  
www.bryggenforalle.dk

Islands Brygge Badminton  
www.ibbadminton.dk  
bryggensfjerbold@gmail.com

**Fotografer**

Fotograf Ricardo Ramirez  
ricardo-ramirez.com  
info@ricardo-ramirez.com

**Fotohandlere**

Njal Foto  
Njalsgade 22  
32 54 55 90 · www.njalfoto.dk

**Frisører**

Cabello  
Grøn frisørsalon  
Islands Brygge 21  
32 12 70 03 · www.cabello.dk

Hair by Dahl  
Islands Brygge 1B  
32 54 81 02  
Online-bestilling: www.hairbydahl.dk

**Fysioterapeuter**

Havnestadsklinikkens Fysioterapi  
Speciale i ryg, nakke, skuldre, fertilitet  
og genoptræning efter fødsel  
41 40 10 94 · www.amj-fysio.dk

**Genbrug**

Genbryggen  
Reykjaviksgade 2, kld.  
Mandag & onsdag kl. 15-18  
Lørdag kl. 11-14

**Handyman**

Personlig assistance  
Bryggens altmuligmand v. René M. Hansen  
Tlf. 28993925, Nalde25@gmail.com

**Historiefortælling**

Historiedamen Mariane Josefsen  
32 57 31 46  
www.historiedamen.dk

**Italiensk Is**

Bravissimo-Bryggen Is og Kaffe  
Islands Brygge 5  
40 55 11 76

**Lokalråd**

Islands Brygge Lokalråd/  
Bryggens Borgerforening  
Beboerhjørnet – Leifsgade 7  
www.islandsbryggeslokalraad.dk

**Læger**

Lægerne på Bryggen  
Louise Engell, Britta Forslund, Lina Nyqvist  
og Susan Rosenberg von Scholten  
Kigkurren 8M, 4.  
www.laegernepaebryggen.dk  
32 96 77 76

**Malerfirmaer**

Kasper Hougaard  
Hilversumvej 17, 2791 Dragør  
21 67 51 95

**Murere**

BSA Byg v/ Toni Bergenhammer  
Egilsgade 45, kld.  
40 14 74 13  
bsabyg@mail.dk

**Politiske partier**

SF – Socialistisk Folkeparti på Bryggen  
Kontaktperson: Klaus Mygind,  
Erik Eriksensgade 9, 6. th., 2300 S  
24 69 28 45  
klaus\_mygind@br.kk.dk

**Psykologer**

Heidi Sahlgreen  
Leifsgade 16, 5. th  
26 55 28 27 · aktivforandring.dk

**Rosenmetoden**

Karen Vinding  
Gunløgsvej 43, kld. tv.  
26 25 49 40 · www.karenvinding.info

**Skoler & institutioner**

Fritidscenter Islands Brygge  
Artilerivej 71 C  
Tlf 32546388  
www.bbu.dk e-mail: fcib@fcib.dk

**Skønhedsklinikker**

Hos Amal  
Egilsgade 4  
20843136 · www.HosAmal.dk

Smuk  
Njalsgade 22  
33 16 17 17 · www.smuk.dk

**Smørrebrød**

T.S. Smørrebrød  
Islands Brygge 7  
32 57 20 05 · www.tssmorrebrød.dk

**Systuer**

Shhhy vi sy'r  
– også efter mål  
Thorshavnsgade 22  
32 54 35 36 · www.shhhy-vi-syr.dk

**Tandlæger**

TANDLÆGEN.DK  
v/ Søren Nielsen  
Kigkurren 8G, 1.sal  
Tlf 32 57 75 44  
Islandsbrygge@tandlaegen.dk  
www.tandlaegen.dk/koebenhavn-s/  
islandsbrygge/

**Tryllekunstnere**

Michael Frederiksen  
magi@trylle-michael.dk  
www.trylle-michael.dk  
20 92 70 03

**VVS**

Dan Rasmussen VVS ApS  
Gunløgsvej 21  
Tlf 36 72 30 00

Islands Brygge Vand og Varme ApS  
Tlf.: 25 34 34 34  
islandsbryggevvs@hotmail.com

**Zoneterapi**

sanselig.dk zoneterapi  
Online booking  
Gunløgsvej 3, kld. Tv.  
Tlf 40564201

**Optagelse i Fagregisteret:**

Send mail til [fagregister@bryggebladet.dk](mailto:fagregister@bryggebladet.dk)  
Pris: 420 kr. for 10 udgivelser med tre tekstlinjer (maks. 35 anslag  
inkl. mellem-rum per linje). Ekstra linjer: 80 kr. per linje.  
Priser eksklusiv moms  
Fagregisteret kan også ses på [www.bryggebladet.dk](http://www.bryggebladet.dk)

**Amagers rammemand**

Professionel indramning  
på eget værksted

**35-års jubilæum**

Få 20% rabat på alle  
indramninger, hvis du  
medbringer billede af  
denne annonce til butikken



Åbent: man-fre 08.00-17.00 · lør 10.00-14.00  
Oliebladsgade 5 · 2300 S · 32 59 00 88



1 flaske klassisk Chablis 169,- (spar 40,-)

Flot syre, stringent og mineralsk. Lige som det  
skal forventes fra topproducenten Drouhin.

Toft Vin

Islands Brygge 25 · 32 54 07 05  
[bryggen@toftvin.dk](mailto:bryggen@toftvin.dk)

**Test din viden om  
Islands Brygge**

- På adressen Halfdangsgade 8-10 finder man virksomheden KOMBIT. Hvad laver man hos KOMBIT?
  - KOMBIT står for kommunernes it-fællesskab og ejes af Kommunernes Landsforening (KL)
  - KOMBIT står for Københavns digitalisering af bygge- og miljøansøgninger og ejes af Københavns Økonomiforvaltning
  - KOMBIT er en privat it-virksomhed der ejes af Deutsche Telekom
- Ejendommen på adressen Halfdangsgade 10 blev opført i 1921. Hvad er bygningens oprindelige formål?
  - Administrationsbygning for Dansk Sojakagefabrik
  - Trikotagefabrik for FDB
  - Cigarproduktion for C.W. Obel
- På adressen Islands Brygge 55 finder man Zeppelinerhallen. Den oprindelige bygning blev opført i Tyskland og brugt til zeppelinerproduktion. Den blev købt og flyttet til Islands Brygge omkring 1930 til et nyt formål. Hvilket?
  - Sæbeproduktion for Sæbefabrikken Noma
  - Havremøller for OTA A/S
  - Maskinværksted for Dansk Sojakagefabrik
- Hvornår blev Sjællandsbroen indviet?
  - Den 1. marts 1939
  - Den 1. marts 1959
  - Den 1. marts 1979

(se svarene på side 15)

**PARKERING**

Kommandantens  
Gaard i  
Klaksvigsgade

Dagsparkering (hverdage 6.00-18.00) Kr. 785,64 /md.  
Døgnparkering (alle dage 0-24) Kr. 1.414,13 /md.

Depositum for adgangskort: kr. 625,-  
Indskud: 3 mdr.s forudbetalt leje, der henstår til opsigelse.  
De opgivne priser er inkl. moms og gælder fra 1.1.2022

Henvendelse: Aps Freden-Invest, Hambros Allé 1,  
2900 Hellerup, tlf. 7070 1704, [info@ega-adm.dk](mailto:info@ega-adm.dk)

STØT

BRYGGEBLADET

Giv et støttebidrag på:

MobilePay

44 28 00



# Hvor er manden på vej hen?

Mænd er mere usunde end kvinder, dør tidligere, begår hyppigere selvmord og har oftere ubehandlede psykiske problemer. Usunde manderoller har skabt en klasse af usunde mænd. Men en ny generation, der tager deres barsel som mænd, kan være med til at skabe opmærksomhed omkring mandens unikke udfordringer

Tekst: Johnny Hedegaard  
Foto: Jasper Carlberg  
redaktion@bryggebladet.dk

Mænd har 75 % højere dødelighed af diabetes end kvinder og 60 % højere dødelighed af hjerte-kar-sygdomme, fortæller psykolog Svend Aage Madsen og fortsætter med at opremse en næsten uendelig række af sygdomme, der alle har det til fælles, at de rammer mænd hårdere end kvinder.

Udover at være psykolog, debattør, forfatter, mangeårig forskningsleder, formand for Forum for Mænds Sundhed og meget andet er Svend Aage Madsen også foredragsholder, og torsdag d. 8. september fortæller han i Kulturhuset Islands Brygge om de mange udfordringer, manden som køn bakser med.

## Skrøbelige mænd verden over

Gennem de sidste 25 – 30 år har Svend Aage Madsen regelmæssigt været i medierne for at fortælle om mænds tilsyneladende skrøbeligheder. Selv om tallene hovedsageligt er fra danske undersøgelser, er det ikke kun de danske mænd, problemerne handler om. Tendenserne i mandens situation er kendetegnende for udviklingen i stort set alle industrialiserede, vestlige lande. Og man ser også tendenserne i udviklingslande, som er på vej frem. Svend Aage Madsen er da også i kommunikation med internationale organisationer som blandt andet WHO i arbejdet med mænds problematikker og løsninger på samme.

Selv om "mandens skrøbelighed", udtrykt i fysiske og psykiske sygdomme, større dødelighed og så videre, er en opgave - og udfordring - for sundhedssystemet, er det i virkeligheden udtryk for og symptom på en generel, yderst radikal samfundsforandring.

## Mænd i biroller

I takt med kvindernes adgang til uddannelse, arbejdsmarkedet og højere løn er mandens traditionelle 'hovedrolle' nemlig gradvist ved at være udspillet.

Kvinderne flytter fra land til by for at få en uddannelse, mens mændene bliver hjemme på gården eller maskinstationen. Kvindernes "frigørelsesprojekt", som Svend Aage Madsen kalder udviklingen, har givet dem større horisont, større ansvar, bedre uddannelser og økonomisk uafhængighed.



Det betyder, at mandens maskuline selvopfattelse, selvforståelse, selvbillende ikke bare er under pres, men under stor forandring. Manden som den stærke, den uundværlige, ham der aldrig er syg og derfor aldrig går til læge - den mand er i knæ. Og en mand, der er i knæ, er en mand, der sjældent har lyttet til sig selv og derfor sjældent er gået til læge. Derfor har han - blandt alt for mange andre risici - syv procent større risiko for at få kræft, og når han endelig møder lægen, er det ofte for sent. Mænd har nemlig cirka fyre procents større dødelighed af kræft end kvinder. Remsen med alle den gamle manderolles helbredsrisici er næsten uendelig.

Den position, manden nu befinder sig i, og den ny, han skal finde, skal ses i et større samfundsmæssigt og socioøkonomisk perspektiv.

- Kvinderne har været dygtige til at sætte sig selv på dagsordenen, hvor mændene ikke på samme måde har set sig selv som køn, fortæller Svend Aage Madsen.

Det har for eksempel betydet, at mænd via medierne ved meget mere om kvinders brystkræft end om deres egen risiko for - og behandling af - prostatakræft.

## Ensomme, gamle og uuddannede

Ikke færre end cirka femogtyve procent af danske mænd går det skidt for. De er i alle aldersgrupper, og de bor i hele landet. Men fælles for dem er, at de fleste er enlige og med ringe eller ingen uddannelse. Og så er der overvægt af dem i landets yderkanter.

Statistikken er dog lidt mere nuanceret end som så. Selv om manden lige nu har fået en større andel

af barselsorloven, er det langt fra alle fædre, der tager imod den. Dels er der økonomi at tage hensyn til, men der hersker stadig i visse kredse også en macho-mandekultur, som sætter begrænsninger. Det skal samtidig ses i lyset af, at nutidens fædre ikke har nogen at sammenligne sig med på det punkt. De fædre, som nu tager den lange forældreløve, træder de første svære skridt som rollemødder for næste generation. En ny kultur ser dagens lys.

En ny kultur, som samtidig også gerne skulle bløtlægge, at det ikke kun er gamle, uuddannede, ensomme mænd, der har problemer. På grund af en fasttømret forestilling om kønsroller, samfund og socialt hierarki er der ofte mønstre og sygdomme, som formentlig altid har eksisteret, men som er blevet overset. I forandringens lys var Svend Aage Madsen derfor den første, der for omkring tyve år siden begyndte at skrive om og forske i, at 8-10 procent af fædre får fødselsdepression.

## Private og offentlige løsninger

Umiddelbart kan det lyde som en ringe trøst for den enkelte, som er ramt af samfundsudviklingen, at han ikke er alene. Men det er en del af løsningen. Landet over, fra Gedser til Skagen, bliver der etableret mandeklubber, Mænds Mødesteder - mere end tredive fællesskaber, som formes og drives af deres mandlige brugere. Her er der næsten uendelige muligheder for at indgå i mandefællesskaber, hvor man spiller skak eller whist, har fotoklubber, tager på fisketure, deltager i debattmøder, madklubber og meget, meget andet.

En anden del af en løsning ligger hos det offentlige.

- Den praktiserende læge

kunne eksempelvis regelmæssigt indkalde manden til en snak og et sundhedstjek, forestiller Svend Aage Madsen sig.

Men det er i øjeblikket en utopisk drøm, for generelt er vores sundhedssystem voldsomt trængt. Og da en stor del af de berørte mænd bor i det, som ukærligt bliver kaldt 'udkantsdan-

**Svend Aage Madsen** er forskningsleder på Rigshospitalet og formand for Forum for Mænds Sundhed og har i mange år forsket i mænd, mænds sundhed og mænds forældre-skab.

mark', hvor lægemangelen er størst, er hjælpen herude også langt væk.

- Manden betaler derfor til et sundhedsvæsen for noget, som han ikke får, siger Svend Aage Madsen og tilføjer, at han har et ønske om at "putte mandeproblematikker ind i en sundhedsreform".

Ifølge Svend Aage Madsen ligger en meget stor del af en løsning hos os alle sammen; samfundet, borgerne, medierne. Den måde, vi har valgt at organisere os på, gør, at vi som samfund ikke er gearret til at forstå mænds problemer.

Når Svend Aage Madsen taler om mandens problemer, og hvor manden er på vej hen, taler han derfor ikke kun til den enkelte mand. Han taler til os alle. Han taler til medierne, til kvinderne, til sundhedssystemet. Han taler også til de mænd, der stadig fravælger barselsorloven. Det berører alle at vide, hvor manden er på vej hen.

► Hvor er manden på vej hen? Foredrag med Svend Aage Madsen i Kulturhuset Islands Brygge d. 8. september klokken 19. Foredraget er arrangeret af initiativet 'Gå for BørneTelefonen' som er et projekt under Børns Vilkår, der handler om at samle midler til BørneTelefonens vigtige arbejde mod svigt og mistrivsel blandt børn og unge. Billetter koster 100 kroner, og alle billetindtægter går ubeskåret til Gå for BørneTelefonen.

# BRYGGENS OSTEOPATI

FÆRRE SMERTER  
MERE BEVÆGELIGHED  
STØRRE FYSISK FRIHED  
BRYGGENS-OSTEOPATI.DK



## MOTORSHOP

AMAGERS ÆLDSTE VÆRKSTED

## SERVICEVÆRKSTED

MALERVÆRKSTED • AIRCON SERVICE

## SKADECENTER

OLIESKIFT • SPORING • BREMSER  
KLARGØRING TIL SYN • M.M.

VERMLANDSGADE 53, 2300 KØBENHAVN  
KONTAKT OS PÅ 52 820 820

## Gamle elevs aften på Islands Brygge 2022

Traditionen tro afholder Skolen på Islands Brygge en aften for tidligere elever, i år torsdag den 15. september 2022 kl. 17.00-18.30 i Udskolingen, Artillerivej 130.

Arrangementet er åbent for alle tidligere elever og ansatte på skolen.

Vi håber, at mange vil møde op til en hyggelig stund med glædelige gensyn. Der vil være lidt snack på bordene og mulighed for at købe drikkevarer.

Vi glæder os til at se jer.

Skolen på Islands Brygge



## Pure Tea e-butik

Økologisk te af rene teblade uden tilsætning af aromastoffer importeret fra Kina  
Te-meditation alle hverdage mellem 12-13  
og gratis te-smagning første og sidste fredag i måneden mellem 14-16 efter aftale.

Pure Tea Copenhagen - Islands Brygge 63 A 3th - 2300 KBH S  
www.puretea.dk - tlf. 51181262 - xydong@puretea.dk

BRYGGEBLADET

FIND OS PÅ:

www.bryggebladet.dk



# HANS TAUSENS KIRKE

www.islandsbryggessogn.dk

## HANS TAUSENS KIRKES SOGNEUDFLUGT

I Martin A. Hansens fodspor  
Torsdag d. 8/9 kl. 9-16  
Pris 250,- (ink. forplejning).

Tilmelding til kirkekontoret på  
telefon 32 57 41 96 eller mail  
islandsbrygges.sogn@km.dk



Vi kører en tur gennem det smukke landskab på digteren Martin A. Hansens hjemegn på Stevns. Undervejs besøger vi steder, der har inspireret Martin A. Hansens forfatterskab, bl.a. landsbyen Varpelev, hvor Martin A. Hansens slægt stammer fra. Her er der rundvisning i Egnshuset Ranestedet og Varpelev Undervejs vil vi spise frokost på Traktørstedet Gjorslev Bøgeskov.

## GUDSTJENESTER

Søndag den 28. august kl. 11  
Højmesse  
ved sognepræst  
Lars Ahlmann Olesen

Søndag den 4. september kl. 11  
Højmesse  
ved sognepræst  
Ghita Katz Olsen

Søndag den 11. september kl. 11  
Højmesse  
ved sognepræst  
Inger Lundager

Søndag den 18. september kl. 11  
Højmesse  
ved sognepræst  
Lars Ahlmann Olesen

Søndag den 25. september kl. 11  
Højmesse  
ved sognepræst  
Ghita Katz Olsen

Søndag den 2. oktober kl. 11  
Højmesse  
ved sognepræst  
Inger Lundager



Sognepræst Ghita Katz Olsen (Kbf.)  
Tlf. 32 54 03 94 – mail: gho@km.dk  
Mandag fredag

Sognepræst Lars Ahlmann Olesen  
Tlf. 29 12 84 14 – mail: lao@km.dk  
Mandag fredag

Sogne- og studenterpræst  
Inger Lundager  
Tlf. 40 14 64 26 – mail: ilk@km.dk  
Mandag fredag

Konstitueret sognepræst  
Henriette Barkholt  
Tlf. 51211541 - mail: Hebb@km.dk  
Mandag fredag

Organist Britta Bugge Madsen  
Tlf. 27 12 14 09  
mail: brittabuggemadsen@gmail.com  
Mandag fredag

Facebook: Hans Tausens Kirke,  
Islands Brygges Sogn

Kirkens kontor  
Kigkurren 8A 2. th.,  
2300 Kbh. S. Tlf. 32 57 41 96.  
islandsbrygges.sogn@km.dk  
Hverdage kl. 10-13,  
tirsdag tillige kl. 16-18.  
Lørdag lukket.

## Burchhardts Begravelsesforretninger

Amager & Sundby Ligkistemagasin  
Italiensvej 16, 2300 Kbh. S, Tlf. 32 55 20 09

Christianshavns Ligkistemagasin  
Prinsessegade 21, 1422 Kbh. K, Tlf. 32 54 01 44

Tårnby Begravelsesforretning  
Amager Landevej 49,  
2770 Kastrup, Tlf. 32 52 77 87

Træffes alle dage.  
Aftaler træffes  
også gerne  
i jeres hjem.



www.burchhardt.dk

BEGRAVELSESFORRETNINGEN  
ISLANDS BRYGGE  
DOGVAGT 32 95 75 75

En smuk og værdig afsked  
Aftale træffes gerne i Deres hjem

Leifsgade 6 - 2300 København S  
www.info-bedemand.dk  
Email : bedemand@info-bedemand.dk



Allan Nielsen

Begravelse



Bisættelse

Alle aftaler træffes gerne hjemme hos Dem

**Bryggens**  
Begravelsesforretning

Amagerbrogade 155 · Islands Brygge 13  
tlf. 32 55 55 55 · døgnvagt

# BRYGGEBLADET

www.bryggebladet.dk

FIND OS PÅ:

# Forbedringer på vej omkring Hekla?

Af Anders Fausbøll, folketingskandidat og BR-suppleant for Venstre

Vores lokale fodboldklub Hekla er populær som aldrig før. Særligt børne- og ungdomsårgangene bidrager til, at medlemstallet over de seneste år er mangedoblet og nu ligger på den gode side af 1.000 aktive spillere.

Imidlertid er de trafikale forhold omkring Hekla ikke fulgt med udviklingen. Hekla Park ligger klos op ad Artillerivej, hvor bilerne er mange og farten kan være høj. Det er en udfordring, særligt for de bløde trafikanter:

Fodgængere og trækende cyklister har ingen støtte, når vejen skal krydse. En enkelt midterhælle, jovist, der af uransagelige årsager imidlertid er placeret forskudt fra indkørslen til klubhuset, så de fleste blot kaster sig direkte over vejen.

Cykelstierne er smalle på hele strækket fra Rundholtsvej til Vejlands Allé, så der dårligt er plads til de små fodboldpoder og motoriserede ladcykler samtidigt.

Parkeringsforholdene er mildt sagt kaotiske. Når der kommer gæster til stævner, parkeres der ofte ulovligt i rabatten mellem vejbane og cykelsti. Den officielle parkeringsplads ligger flere hundrede meter fra

klubhuset og lider under, at der mangler en sti eller et fortov. Derfor er man i dag nødt til at kante sig afsted i vejsiden for at nå hen til anlægget.

Det må kunne gøres bedre. Derfor har Venstre fået udarbejdet et budgetnotat hos Teknik- og Miljøforvaltningen, som vi tager med til de forestående kommunale budgetforhandlinger. Det skal afsætte penge til en foranalyse, som skal afdekke de relevante forbedringsmuligheder og sætte tal på, hvad de vil koste at gennemføre. Fodgænger-

felt, hastighedsdæmpende tiltag, udvidelse af cykelstier og forbedrede parkeringsforhold er nogle af de idéer, man vil kigge på for at sikre, at Hekla Park både kommer til at hænge bedre sammen med Bryggen og giver bedre forhold for gæster udefra.

Bliver forslaget stemt ind i det kommunale budget for 2023, skal man dog ikke sætte næsen op efter et hurtigt fix. Foranalysen planlægges gennemført i 2023 og starten af 2024, så den endelige plan for konkrete forbedringer kan tidligst

ligge klar til vedtagelsen af budgettet for 2025. Dermed må vi væbne os med tålmodighed lidt endnu og afvente, at det kommunale maskineri drejer et par omgange, inden vi kan se de faktiske forbedringer gennemført - tidligst, altså, engang i 2025.

Indtil da, så hjælp mig med at krydse fingre for, at de øvrige partier på rådhuset også kan se fornuften i dette forslag, så vi undgår yderligere forsinkelse. Lad os få foranalysen af bedre trafikforhold omkring Hekla Park sat i gang!



Foto: Ricardo Ramirez

Træffes døgnet rundt, alle dage  
**Tlf. 22 33 86 66**

Kongelundsvej 308, 2770 Kastrup  
[www.drachmannbegravelses.dk](http://www.drachmannbegravelses.dk)

## FACEBLADET

Find Bryggebladet på Facebook og bliv venner med os dér! Her kan du følge med i vores opdateringer og give os tip om vores lokalområde.

FIND OS PÅ:

## Test din viden - svar

- (a). KOMBIT står for kommunernes it-fællesskab – ejes af Kommunernes Landsforening (KL).
- (c). Cigarproduktion for C.W. Obel. Ejendommen blev opført, af arkitekterne Ejnar Thuren og Viturs Borning i 1921 til brug for cigarproduktion.
- (c). Maskinværksted for Dansk Sojakagefabrik.
- (b). Den 1. marts 1959.

# Nyt fra bryggenet

Foreningen Bryggenet · Leifsgade 7 · 2300 København S  
[www.bryggenet.dk](http://www.bryggenet.dk) · [info@bryggenet.dk](mailto:info@bryggenet.dk)  
**Kundeservice: 71 74 23 00 · [kundeservice@bryggenet.dk](mailto:kundeservice@bryggenet.dk)**

## Ny tv-leverandør fra 1. oktober 2022

Bryggenet skifter som tidligere meddelt tv-leverandør fra Yousee til Stofa pr. 1. oktober 2022.

Det vil blandt andet betyde, at vi igen får adgang til Discoverys kanaler i vore tv-pakker og at priserne bliver en del bedre end de ville have været med en ny kontrakt med Yousee.

I udgangspunktet får alle tv-brugere den tv-pakke fra Stofa, der bedst svarer til deres nuværende Yousee-pakke. Det vil sige, at Grundpakken bliver til Lille tv-pakke, Mellempakken bliver til Mellem tv-pakke og Fuldpakken bliver til Stor tv-pakke.

Indholdet af kanaler og streamingtjenester i Stofas pakker kan ses på deres hjemmeside: <https://www.stofa.dk/tv/>

Hvis du er tilfreds med din nuværende pakke-størrelse, skal du som bruger således ikke gøre andet

end at foretage en ny kanalsøgning når tv-udbudet ændres.

Det er endnu ikke 100% afklaret, hvad der kan og skal ske med brugere, der har Bland Selv hos Yousee. Udgangspunktet er, at de forhåbentlig kan oprettes med en tilsvarende VælgSelv-pakke fra Stofa, men det kræver lidt mere proces end de faste pakker, da der skal foretages kanalvalg osv.

Der kommer mere information til alle brugere via fysisk brev inden for de kommende uger.

## Justering i tv-priser fra 1. oktober 2022

En konsekvens af, at Bryggenet har valgt at skifte tv-leverandør, er, at priserne ændrer sig lidt.

Fra og med 1. oktober 2022 vil Bryggenets tv-pakker koste:

- Lille tv-pakke: 175 kr./md. (et fald på 5 kr./md.)
- Mellem tv-pakke: 409 kr./md. (et fald på 5 kr./md.)
- Mellem tv-pakke med VælgSelv: 409 kr./md. (et fald på 5 kr./md.)
- Stor tv-pakke: 569 kr./md. (en stigning på 24 kr./md.)
- Stor tv-pakke med VælgSelv: 569 kr./md. (en stigning på 24 kr./md.)

Netværksopgradering fortsætter efter sommerferien  
Fiberby har opdateret omkring en tredjedel af Bryggenets medlemsforeninger, og de resterende

foreninger kan løbende se på <https://fiberby.dk/bryggenet/>, hvornår de kan forvente opgraderingen gennemført hos dem og de dermed får garanteret en hastighed på 1000/1000 Mbit/s.

## Kundeservice

Kundeservice kan hjælpe dig med tilmelding og framelding af tjenester, faktura og abonnementsvilkår.

Det er også Kundeservice du skal kontakte, hvis du vil melde om fejl på de tjenester du modtager.

Kundeservice leveres af de firmaer, der står for vore tjenester, så der er forskellige kontaktpunkter og åbningstider for hhv. internet og tv.

## Internet

Kundeservice leveres af Fiberby.

På telefonen (33 2300 99) ydes der personlig betjening

Mandag til torsdag kl. 9 – 18

Fredag kl. 9 – 16

Lørdag kl. 10 – 14

Du kan også sende en e-mail til [support@fiberby.dk](mailto:support@fiberby.dk).

## TV

Kundeservice leveres frem til 1. oktober 2022 af NAL Medietet.

På telefonen (7013 0339) ydes der personlig betjening

mandag og tirsdag kl. 09:00-16:00

onsdag kl. 09:00-17:00

torsdag kl. 09:00-16:00

fredag kl. 09:00-15:00

Der er lukket i weekender og på helligdage.

Du kan også sende en e-mail til [nal@nal-medienet.dk](mailto:nal@nal-medienet.dk).

## Bryggenets priser

### Internet

Op til 1Gbit/s: 75 kr./md. (500/500 Mbit/s garanteret)

### Tv

Grundpakke: 180 kr./md. (fra 1/10-22: 175 kr./md.)

Mellempakke: 415 kr./md. (fra 1/10-22: 409 kr./md.)

Mellempakke med Bland Selv: 415 kr./md. (fra 1/10-22: 409 kr./md.)

Fuldpakke: 545 kr./md. (fra 1/10-22: 569 kr./md.)

Fuldpakke med Bland Selv: 545 kr./md. (fra 1/10-22: 569 kr./md.)

**1000/1000  
Mbit/s  
75 kr./md.**

Læs mere på [bryggenet.dk](http://bryggenet.dk)

# Det sure med det snusfornuftige

I hele vores liv - og i de 100.000 generationer, der går forud for vores, har insekterne og småkravlet været pisseirriterende

Tekst og foto: Thomas Neumann  
redaktion@bryggebladet.dk

Alle som én har vi en grad af 'entomofobi', som er ulysten til insekter og den slags. Alle kan rundt om maden og vinen fortælle om bier, hvepse, klæger, edderkopper, myrer, hestebremser, myg, skovflåter og deslige, der har givet alt fra let ubehag eller kortvarig smerte til flugt, angst, traumer eller sågar handicap. Når fortællerpinden når til mig, kommer ofte historien om en myre, der engang tissede mig i øjet. Men det er mindre sjovt at blive brændt af en brandmand dér.

## Das ding an sich

Vi har simpelthen ikke kunnet erkende, at krybet og

sterne har bedre rødder og kan hente vand dybere end græs. Det har så givet nektarspisende insekter som sommerfugle, fluer og bier gode vilkår.

'Insektmobilen' er navnet på et fedt forskningsprojekt fra Københavns Universitet og Statens Naturhistoriske Museum, hvor frivillige har kørt rundt med et insektnet på taget af deres biler. Så har man samlet insekterne ind, sendt dem til forskerne, der har kigget på arter og masse i forhold til de kørte ruter. Naturligvis ser det skidt ud i byer. Godt er det bestemt ej heller ved opdyrkede marker. Men, som der skrives, "Den største po-

sitive effekt på biomassen af flyvende insekter så vi i ruter, som gik igennem beskyttede, lysåbne natur- og skovområder."

Jeg vil gerne tro, at Amager Fælled er sådan et sted. Men generelt set er Danmark bestemt ikke lysåbne natur- og skovområder. 60 procent af Danmark er landbrugsareal, og hele 80 procent af afgrøderne går til dyrefoder. Altså bliver cirka halvdelen af hele Danmarks areal brugt til at fodre landbrugsdyr. Og det går tilmed skidt med at sælge blandt andet svinekød med fortjeneste. Uden at få flere livsvenskaber på Axelborg og andre lodsejere, så er regn-

skabet ikke prangende. Der er stort set ingen penge at tjene i dansk landbrug, hvis man trækker tilskud, forurening af luft, grundvand, åer, søer og hav, tabte fiske-riindtægter og sure naboer med mere fra. Selv uden de fleste delelementer, så er det Ebberød bank - og bølbank til insekterne.

## Sex on the sky

Stille, varme sommerdage har der været mange af i år. I sidste uge fløj myrerne fra Bryggen, Fælleden, Amager og måske hele Sjælland samtidig. Det er en kombination af vind, temperatur og højtryk. Når nogle myrer



NEUMANN'S  
NATUR



er i luften, udsender de feromoner, som andre myretuer så lugter, hvorefter de også kommer på vingerne. Man ser egentlig ikke myrerne, da de er højt til vejr, men mågerne får flyvesnacks, så fjerene revner. Men der vil være nok hunmyrer, der får parret sig og får startet en ny koloni. Hannerne leverer sæden og dør - med et smil om munden - da deres gener vil give liv til myretuen i mange år.

**Ikke stjernehim-  
mel kl. 14**, men  
måger, der mæs-  
sker sig i myrer.

LokalBolig

Islands Brygge



NYHED

## Stor, klassisk ejendom i Eberts Villaby

CHRISTIAN II'S ALLÉ 17 • 2300 KØBENHAVN S

KONTANT: 14.995.000 • EJERUDGIFT/MD.: 7.273  
UDB.: 750.000 • B/N EX. EJERUDG.: 73.863/60.674

D

På Christians II's Allé 17 i hjertet af Amagers eftertragtede Eberts Villaby toner denne flotte ejendom frem, hvor I kan bo flere familier, leje en del ud eller reetablere hele herligheden til ét samlet hjem. Ejendommen byder på 367 etagemeter fordelt over kælder, stueplan, første og anden sal, og som boligen står nu, indeholder den separate boligenheder på hver etage, hvilket giver et væld af muligheder. **SAG: 10-X0001918**

VILLA

BOLIG/  
KLD.  
270/97

GRUND  
473 M<sup>2</sup>

STUER/  
VÆR.  
2/6

OPFØRT  
1895



NYHED

## Lys lejlighed uden bopælspligt på Bryggen

ISLANDS BRYGGE 36B, 12 • 2300 KØBENHAVN S

KONTANT: 6.995.000 • EJERUDGIFT/MD.: 4.492  
UDB.: 350.000 • B/N EX. EJERUDG.: 34.367/28.229

A  
10

På Islands Brygge 36B finder I denne flotte lejlighed på første sal. Her kan I se frem til et fuldstændig indflytningsklart hjem uden bopælspligt, som fordeler sig over to værelser, et badeværelse og et stort opholdsmiljø med køkken og stue i ét. Dertil er der en skøn altan, som vender fordelagtigt mod sydvest. Som bonus er der beboerparkering foran ejendommen, og beliggenheden bringer jer tæt på alt det, som I skal bruge i hverdagen og fritiden. **SAG: 10-X0001931**

EJER-  
LEJL.

BOLIG  
106 M<sup>2</sup>

ALTAN  
JA

STUER/  
VÆR.  
1/2

OPFØRT  
2012

GÅR DU MED SALGSTANKER?  
- SÅ RING TIL LOKALBOLIG



LokalBolig

3630 1555