

Ny uro om Ejendomsselskabet Norden

Ejendomsselskabet jeuDAN vil bruge købet af stor aktiepost i Norden til at gennemtvinge en fusion. Erhvervsadvokat kalder metoden klart ulovlig.

Angiveligt kom det som et lyn fra en klar himmel for Ejendomsselskabet Nordens bestyrelsesformand, forhenværende Codan-direktør Peter Zobel, da det i sidste uge blev kendt, at Codan havde solgt 27,4 pct. af aktierne i Norden, som er Danmarks største børsnoterede ejendomsselskab og bl.a. ejer knap halvdelen af Bryggens boliger, til det næststørste ditto, jeuDAN as.

Zobel betegede handelen som et »fjendtligt overtagesforsøg«, og dagbladet Børsen lancerede – med henvisning til Kurt Thorsens mislykkede køb af hele Codans 35,2 pct. store aktiepost i Norden – handelen som det andet »børsraid« mod Norden på mindre end to år.

Hvor meget fjendtlighed og raid, der reelt er tale om, får indtil videre stå

hen i det uviste. Men mindst ét af Nordens bestyrelsesmedlemmer har i hvert fald vidst fuld besked, nemlig Codans nuværende administrerende direktør, Mogens Andersen, som tidligere i år blev bragt i Nordens bestyrelse, da den i april blev udvidet fra fem til syv medlemmer.

Endvidere er der under alle omstændigheder god overensstemmelse mellem jeuDANs planer med aktiekøbet og den vision, som Norden lige siden stiftelsen i 1991 har arbejdet for at virkeliggøre, nemlig stiftelsen af et børsnoteret ejendomsselskab med en størrelse og en likviditet, som muligvis fortsat ekspansion, også på udenlandske ejendomsmarkeder.

I månedsbladet Huset kunne man således i april i



Kan David og Goliath forenes? Jens Erik Udsen forsøger at realisere, hvad Kurt Thorsen ikke formåede, at stable et meget stort likvidt ejendomsselskab på benene.

år læse et stort interview med Nordens administrerende direktør Jens Steglich-Petersen, hvori han blandt andet sagde:

»Nordens strategi er at tjene penge på ejendomme i København, Malmø og eventuelt i Helsingborg. Men man skal også vide, hvor man kan tjene penge om 5-10 år. Derfor håber jeg, at Norden får en størrelse, så vi kan ekspandere på kontrollerede vilkår, også i Østeuropa. (...) Danske ejendomsselskaber er små i forhold til svenske. Når man tager de fire største – Norden, jeuDAN, DADES og Nordicom – så når vi ikke tilsammen op på en størrelse som ét ejendomsselskab på den svenske børs. Der er virksomheder i Danmark, som »rykker«, men i ejendomsbranchen er det ingen«. Månedsbladet Huset,

hvis disse betragtninger kunne læses, er organ for Ejendomsforeningen Danmark, hvis bestyrelsesformand Jens Erik Udsen ud over at være bladets faste lederskribent har lagt for bogstaver til jeuDAN, som han gennem sit enkeltmandsselskab Nesdu A/S ejer 26,2 pct. af.

Visionen om det store, likvide ejendomsaktieselskab var også Kurt Thorsens officielle begrundelse for det samtidige køb af store aktieposter i Norden og i finansieringsselskabet Gefion i december 1998. Visionen blev ikke realiseret med Kurt Thorsen som løftestang, men kan måske blive det med Jens Erik Udsen.

Fortsættes side 2



Skuespiller fra provinsen

Mogens Brix-Pedersen – et kendt ansigt på Bryggen. Vi bringer et portræt.

SIDE 5



Legeplads renses

Forurennet jord erstattes med garanteret rent jord ved den integrerede institution Bryggen's legeplads.

SIDE 3

Væbnet røveri på posthuset

To unge mænd truede med en pistol et pakkepostbud, der var ved at læsse sin bil, ind i postekspeditionen og tvang ham ned. Det skete klokken 17.30 torsdag den 9/11 ved posthuset under Langebro. Personalet blev truet til at åbne kasserne og et pengeskab og med udbyttet, ca. 130.000 kroner stoppet i en sort stoftaske, flygtede roverne afsted mod Christianshavn, enten til fods eller på en knallert.

Det er tale om to udenlandske gerningsmænd, omkring 20 år, muskuløse og ca. 165 cm. høje. Manden med pistolen talte engelsk og dansk med accent og bar en strikhue med huller.

Den anden var iført en sort og hvid skovmands-skjorte, sorte bukser og sko og ligeledes en strikhue med huller. Kriminalpolitiet modtager gerne hjælpende oplysninger på telefonnr. 33 14 14 48



Så kom turen til 4K-bygningen. Bryggens mest særprægede hus bliver i disse dage revet ned. Mange havde håbet, at bygningen ville blive bevaret til enten offentlige eller private formål, eller simpelthen var blevet fredet.

HVOR ER DET KOLDT I EN VARM TID? SALG & Udstilling

Keramik · maleri · glas · smykker · lakmaleri

Fredag den 17. nov. kl. 15-21
Lørdag den 18/11 kl. 12-18

Helle Bjerrum · Sandra Davolio · Ann Lilja · Marianne Rask · Poul Agger · Helle Helsinghoff · Christa Marple · Sia Mai · Johanne Visby

Kigkurren 6-8 2300 København S

Begravelse Bisættelse

Alle aftaler træffes gerne hjemme hos Dem

Bryggens Begravelsesforretning

Amagerbrogade 155 · Islands Brygge 13

TLF. 32 55 55 55 · DØGNVAGT

Kom til bankospil på BRYGGESKOLEN

Forældreforeningen ved Skolen på Islands Brygge afholder

STORT BANKOSPIL
tirsdag d. 5. dec. 00
kl. 19.00

Mange flotte præmier bl.a. fra Bryggens handlende

Overskudet går til lejrskoler, undervisningsture og ekstra materialer til børnene.

!! ALLE ER VELKOMNE !!

Hans Tausens Kirke
Torsdag 16. november
kl. 20

ORGELKONCERT



HANNE
KUHLMANN

LISZT BARTULIS
HAUMANN REGER
Gratis adgang

Fremtiden...

Det nye Islands Brygge – få et overblik over alle forandringerne, hvis planerne ellers bliver realiseret.

SIDE 6 & 7

Refleksioner i øko-ugen

Altting stiger undtaget døgnets 24 timer. Kvalitetstid frem for kvantitetstid. Gode ting som fx et godt og veltillberedt måltid mad tager mere tid.

SIDE 9

Første i Metro

5. v. på Skolen på Islands Brygge vandt 1. præmien i en foto-konkurrence i Naturvidenskabsfestivalen: – En tur i Metroen. Turen fandt sted den 10. oktober.

SIDE 10

En orgelfreaks bekendelser

I Bach-året har man kunnet høre et program af Bach's orgelværker i Hans Tausens Kirke. Sidste tirsdag, havde kirken og dens faste organist Britta Bugge Madsen inviteret professor ved musikonservatoriet Hans Fagius som koncertorganist.

Det har givet en tredje orgel-entusiast lejlighed til at folde sig ud.

SIDE 11

BRYGGEBLADET udgives af Beboerhjørnet
Leifsgade 7 · 2300 København S · Tlf: 32 96 28 15 ·
E-mail: bryggebladet@mail.dk
Dette nr. er redigeret af:
Hans Ulrik Riis
Øvrige i redaktionen: Lena W. Kock, Jes Bigom,
Trine Schjødt, Michael Lund Andersen, Jean Gauthier,
Henrik Stahlhut, Hanne Mosebo, Bente Krarup
Jørgensen, Stine Villadsen.
Annoncer: Charlie Petersen
Layout: Asger Jeppesen
Prepress: Grafisk Service, Thorshavnsgade 14
Tryk: Offsettrykkeriet Midtjylland
EDB-support: Henrik Preisler, Verner Have
Administration: Karsten Poulsen, Carsten Stjernholm
Oplag: 5.700.
Frist for indlæg er fredagen før bladet udkommer.
Næste nr. udkommer onsdag d. 29. november 2000

Andelsboliger efter fusion?

Andelsboligforeningernes Fællesrepræsentation, ABF, og Lejernes Landsorganisation, LLO, har bedt by- og boligminister Jytte Andersen (S) undersøge, om boliglejerne skal tilbydes at overtage deres lejigheder på andelsbasis, hvis ejendomsselskaberne Norden og JEuDAN fusionerer (se forsidsartiklen). I første omgang er det dog kun lejerne hos JEuDAN, der eventuelt berøres. Reglerne i lejeloven siger, at hvis en ejendom overdrages ved fusion, eller hvis en aktionær opnår stemmeberettiget aktiemajoritet i det selskab, som ejer ejendommen, skal lejerne tilbydes at overtage ejendommen. Dette gælder imidlertid ikke, hvis selskabets moderselskab fusionerer eller afhændes, og dette er tilfældet for JEuDANs vedkommende, hvor boligudlejningen drives af

et datterselskab. Dette, mener ABF og LLO, er et hul i lovgivningen, og de har derfor bedt ministeren se nærmere på sagen. I Nordens tilfælde kunne tilbudspligten over for lejerne i teorien blive aktuelt, hvis JEuDAN blev pålagt at give Nordens aktionærer indløsningstilbud (se herom side 10), og hvis man derved fik over 50 pct. af de stemmeberettigede aktier. Men skulle JEuDAN blive pålagt at give et sådant indløsningstilbud, måtte selskabet formentlig helt opgive fusionsplanerne af finansieringsmæssige årsager. Under alle omstændigheder ville et eventuelt tilbud til lejerne ikke være ren gavebod, som da Norden for seks år siden solgte tre ejendomme til spotpris – i den aktuelle situation ville ejendommens markedspris blive lagt til grund. *max*

Havnelinien: »Vandbus/Havnebus«

Det er dejligt, at der er kommet en havnebus – men kedeligt, at havnebusen ikke betjener Islands Brygge endnu. Mange gode kræfter arbejder på at forlænge ruten i begge ender – henholdsvis til bl.a. Langelinie og Nordhavn Station i den nordøstlige ende, og her i den sydvestlige del, hvor vi bor, bl.a. til Islands Brygge – herfra videre til Kalvebod Brygge og Fisketorvet/dybølbro Station, samt endelig videre udad til de forskellige destinationer længere ude i Sydhavnen med endestation ved Nokken/Sluseholmen.

I et nyt notat fra direktør for Vej og Park, Ole Bach, foreslår denne, at hvis ruten udvides til at skulle betjene Islands Brygge, så bør stoppestedet af mange grunde lægges ud for Njalsgade.

Der har været mange forslag til stoppesteder, bl.a. ved Langebo, og det må der da gerne komme også! Nogen har stillet for-

slag om stoppested ved festpladsen, men dette afviser Ole Bach at rent teknisk/praktiske grunde, da det vil genere de mindre lystbåde, der forhåbentlig snart kan lægge til ved bla. festpladsen og ved en hel anden type anløbsbroer, end de broer, som havnebusen nødvendigvis skal bruge.

Vigtigst er dog Ole Bach's begrundelse for at lægge stoppestedet ud for Njalsgade, nemlig: At der i Njalsgade vil være de bedste omstigningsmuligheder til alle buslinierne, samt at det giver en naturlig sammenhæng til den kommende Metro, Havnebusen/stoppestedet vil også kunne ses fra Njalsgade.

Vi håber på, at politikerne allerede i sommeren 2001 kan tilbyde os en forlængelse af havnebusen – allersnarest i 2002, samtidig med at Metroen åbner.

Merete Jensen
Berghorasgade 7

Ny uro...

Fortsat fra forsiden

Omvendt overtagelse

JeuDANs plan er at gennemføre det, som kaldes en »omvendt overtagelse« af Norden. Denne metode, som går ud på, at et lille selskab søger at tvinge et stort til at vedtage en fusion og afgive kontrol, er ikke tidligere forsøgt i Danmark.

Ud over Nesdu er JEuDANs hovedaktionærer Nykredit (26,7 pct.) og Amagerbanken (25,4 pct.). Selskabet er med sin egenkapital på 550 mio. kr. mod Nordens 2,45 mia. kr. klart det mindste af de to selskaber. Målt på omsætning og resultat var JEuDAN sidste år halvt så stort som Norden, og de 772 mio. kr., som JEuDAN har betalt Codan for Norden-aktierne, er lånt i banken.

JeuDANs 27,4 pct. store aktiepost i Norden er imidlertid rigeligt til at kræve en ekstraordinær generalforsamling indkaldt – her til kræves efter Nordens vedtægter 10 pct. – og det har JEuDAN bedt Peter Zobel om at gøre.

Til dagsorden fremsætter JEuDAN et forslag om fusion mellem de to selskaber med Norden som det fortsættende selskab. Fusionen skal efter forslaget ske ved, at generalforsamlingen pålægger Norden at købe sine egne aktier af JEuDAN, og at de derefter indgår i en aktieombytning til kurs 160 for JEuDAN-aktierne ved-

kommende og kurs 350 for Norden-aktierne (den aktuelle kurs er ca. 315). Desuden foreslår JEuDAN at Nordens syvmandsbestyrelse udskiftes med en femmandsbestyrelse, hvori de tre personer, som i dag udgør JEuDANs bestyrelse, heriblandt Jens Erik Udsen, skal indgå.

På forhånd er JEuDAN sikret 35,2 pct. af stemmerne på den ekstraordinære generalforsamling, idet en del af købsaftalen med Codan er, at Codan, som stadig har 7,8 pct. af aktierne i Norden, stemmer sammen med JEuDAN. For at skaffe de resterende stemmer har JEuDANs bestyrelsesformand, advokat Niels Heering, haft flere ude hos nogle af de andre storaktionærer i Norden, heriblandt Lønmodtagernes Dyrtidsfond, som han selv har repræsenteret som advokat i flere sager, samt ATP og Juristernes og Økonomernes Pensionskasse, der er positive over for ideen om en stor, likvid ejendomsaktie. Ifølge Niels Heering er der dog ikke indgået aftaler med andre end Codan.

Opnår forslaget det fornødne flertal, vil der ikke længere være nogen enkeltaktioner, som ejer mere end 8,9 pct. af aktierne i det nye og større Norden. De nuværende hovedaktionærer i JEuDAN vil hver komme til at sidde med 6-7 pct. af Nordens aktier. Den større spredning af aktierne vil alt andet lige betyde, at de vil

blive handlet mere på børsen og at kursen dermed i højere grad end nu vil komme til at afspejle selskabets reelle markedsværdi, hvilket blandt andet er afgørende for at kunne tiltrække nye investorer ved udvidelser af aktiekapitalen.

Den ønskede ekstraordinære generalforsamling skal indkaldes senest i begyndelsen af næste uge og afholdes senest fire uger efter indkaldelsen. Indtil videre har Peter Zobel kun besvaret JEuDANs anmodning ved at bede om en mere fyldestgørende redegørelse for de enkelte elementer i JEuDANs forslag og i øvrigt meddelt, at Norden sammen med sine rådgivere vil analysere forslaget og herunder se på de juridiske forhold.

»Klart ulovligt«

Hvad de juridiske forhold angår, er advokat Bjørn Groth-Andersen fra det københavnske advokatfirma Nebelung & Partners ikke i tvivl. Til dagbladet Børsen siger han, at JEuDANs forslag indebærer en overtrædelse af såvel reglerne om selvejerskab som forbudet mod selvfinansiering.

Efter reglerne om selvejerskab i aktieselskabslovens § 48 må et selskab ikke eje mere end 10 pct. af sine egne aktier. Der kan gøres undtagelse i tilfælde, hvor et selskab køber et andet selskab, som tilfældigvis viser sig at eje mere

end 10 pct. af aktierne i det købende selskab. Men i JEuDANs forslag er det selve hensigten, at Norden skal købe de 27,4 pct. af sine egne aktier, som JEuDAN nu ejer. Ganske vist kun for kort efter at kunne ombytte dem med JEuDAN-aktier, men det ændrer ifølge Groth-Andersen ikke ved, at transaktionen er klart ulovlig.

At købet tilmed sker til en overkurs, som ikke kommer flertallet af aktionærerne til gode, gør det ikke bedre – ganske vist er dette formentlig lovligt, men Nordens ledelse har pligt til at varetage selskabets interesser, ikke mindretalsaktionærers særinteresser, og vil derfor kunne pådrage sig et erstatningsansvar over for de øvrige aktionærer ved købet.

Det andet punkt, som Groth-Andersen slår ned på, er forbudet mod selvfinansiering. Efter JEuDANs forslag er det et centralt element i transaktionen, at Nordens penge skal bruges til at finansiere JEuDAN-aktionærernes køb af Norden-aktier. At et selskab betaler for andres køb af aktier i selskabet kaldes selvfinansiering, og det er forbudt efter aktieselskabslovens § 115.

Har Groth-Andersen ret, tyder noget på, at der igen skal bruges tid i den kreative tænkeboks, hvis der skal findes en eventuel genvej til Den Store Livid-ejendomsaktie. *max*

Læs også side 10



Meget tyder på, at cyklister og bilister kommer til at køre udenom Njalsgade og Islands Brygge i fremtiden. Det vækker bekymring blandt nogle butiksejere.

Butiksdød spøger igen

På Islands Brygge er området omkring Njalsgade udpeget af Københavns Kommune til bydelscenter. Men i det sidste lokalplanforslag for Havnestadens planlægger man et lokalt center område med 3.000 kvadratmeter, samtidig med at man planlægger en gang- og cykelbro til Fisketorvet.

Bryggebladet har spurgt nogle af butiksejerne i »bydelscenteret« om deres syn på denne udvikling. Alle glæder sig til udviklingen. Alle er enige om, at de nye bydele, Havnestad og Ny Tøjhus, helt sikkert

vil trække flere kunder til deres butikker.

– Vi overlever ved at finde vores niche, siger købmand Per Toft. Vi kan ikke konkurrere med Netto og Fakta på prisen. Men vi kan konkurrere på service og på kvalitet.

En butiksejer udtrykker bekymring over lokalplanen for Ny Tøjhus-grunden, hvor det meste af trafikken fordeles udenom Njalsgade.

– Lige nu har vi 8.000 cyklister, der passerer forbi hver dag, og en del af dem stopper her. Når den nye cykelrute er færdig, kører de bagom os (red.: på

den gamle Amagerbanes tracé). Det er ikke de bløde trafikanter, vi har noget imod. Tvertimod.

– Og ved en nedklassificering af Thorshavnsgade til en lokal gade vil flere biler fremover køre udenom Njalsgade og vælge andre fordelingsgader længere ude på Amager.

En begrænsning af den gennemkørende trafik vil være til glæde for de fleste bryggeboere: Mere sikre gader, mindre støj. Men for de butiksejere, der er afhængige af de gennemkørende kunder, kan de nye planer true deres overlevelsesmuligheder. *ljg*

Forbrugerundersøgelse hos Nordens lejere?

Mandag den 6. november om aftenen, efter spisetid, blev jeg ringet op af en mand, der oplyste, at han var i gang med at lave en forbrugerundersøgelse for Norden. Han ville ikke umiddelbart oplyse navnet på det firma, der lavede undersøgelsen, og han mente ikke, at beboerforeningerne var informeret.

Jeg har efterfølgende spurgt hos min beboerformand og -næstformand, om de har hørt om undersøgelsen, hvilket de ikke har; heller ikke andre jeg har talt med, har hørt om den.

Har jeg været ude for telefonspøg, eller er der noget om det? Er Norden i gang med en forbrugerundersøgelse? Hvis det er tilfældet, vil det være passende, hvis de informerer beboerne om den.

Hvad er navnet på det firma, der laver undersøgelsen? Hvordan er informanterne udvalgt? Hvor mange er udvalgt? Hvordan behandles materialet? Hvordan sikres anonymitet, og hvordan sikres mod misbrug i øvrigt? *le*

(Navnet er redaktionen bekendt)

GIMLE Thorshavnsgade 21
 ISLANDS BRYGGES MEDBORGERHUS
 Kontor: tlf. 32 95 13 94
 Café: tlf. 32 57 51 01
 Fax: tlf. 32 57 02 95

Øko-uger 6/11 - 19/11 i Gimle



Når Øko-ugerne er forbi, laves resten af hverdagene i november *Dagens Menu* á 35 kr. i forhold til, hvordan vinden tuder. Husk at der også er forskellige gode tilbud allerede fra kl. 12.



Fredag d. 17/11 kl. 20 - fri entré
STICKY m. gæster kazio og Ole
 Gade Øko Storby Ska SKAL opleves!

Lørdag 25. november kl. 20 - entré 30 kr.
Ivan Drever & Duncan Chisholm
Roots of WOLFSTONE

LUKKE GENFØDSELS SATELLIT STØTTEFEST
TORS DAG 30/11 **ROCKKØRET**
 Maria Hjort Petersen og Thor Backhausen kl. 20 - entré 35 kr.
FREDAG 1/12 STEEN SVARE med Venner
DODO Frede Norbrink Lei og Lupe Jens Rud
 Wili Jonsson Mitch Soren Berlev Midnight Blues m.fl.
 1 dag: 100 - gebyr - begge dage 160 kr. **BILLETNET** i døren 120
 70 15 65 65
OBS! **BRYGGEPRIS - ANNONCERES KUN HER!** **SE HER!**
 1/12 eller 2/12: 80 kr. - ingen gebyr. Begge dage: 140 kr.
 Gælder ved køb og afhentning i Gimle i perioden
 Onsdag 15/11 - Fredag 24/11
WOLLO! **JUHU!**
LØRDAG 2/12 PETER INGEMANN med Venner
 Niels Skousen NANNA Stig Møller Henrik Strube
 ØRVA Ken Gudman Lisa Sabroe Band m. fl.
LØRDAG 2/12, kl. 14 - 18 For børn og voksne **Gratis**
 Kom og pynt **Gimlenisernes Loftsrøm!**
SØNDAG 3/12 entré 25 kr.
 den Magiske Mester **KLOVNER ROLLI og FantaSigne**
 kl. 15 - 18, og så farvel - en lille Nissekomsammen! - og på gensyn!

Åbent hver dag kl. 12 - 23 **KUC** Søndag kl. 13 - 18

SPORT FRITID KULTUR



Lørdag d. 25/11 i Gimle's Café · kl. 20 - entré 30 kr.
 Ivan Drever & Duncan Chisholm

»The Roots of Wolfstone«

Ivan Drever, sanger, guitar, mandola, shuttlepipe, whistle, er kendt verden over i den traditionelle folkesmusikverden for sine kompositioner, såvel for sit arbejde i WOLFSTONE, som han blev medlem af i 1990.

Duncan Chisholm, vio-

lin, stammer fra højlandet omkring Inverness, Scotland. Hans musikalske opvækst blev præget af den traditionelle "fiddle"-musik.

Kom og oplev, når jigs og reels ikke er ensformige, og når musik og sang er fængende, følsom, intens,

virtuos og levende. Gimle's garanti til publikum stammer fra to tidligere fremragende, vidunderligt smukke aftener med duo'en i Gimle. Drever og Chisholm er altid velkomne i Gimle - kom og hør hvorfor!

Biblioteket
 Islands Brygge

Tekst- behandling

Skal du skrive et brev, en sang, en skoleopgave eller noget andet, der gerne skulle se pænt ud, har du nu muligheden for at låne en PC med tekstbehandling på biblioteket.

PC'en indeholder tekstbehandlingsprogrammet Word 7.0 og regnearkprogrammet Excel 7.0. Det vil naturligvis også være muligt at udskrive sin tekst. Det koster 1,- kr. pr. A4-side.

Du kan bestille 1 time ad gangen ved at henvende dig i skranken

Et keramik- værksted i Vietnam

Den lokale keramik Ulla Gravesen var i foråret på studieophold i Vietnam, hvor hun fik lejlighed til at besøge et keramikværksted og følge produktionen.

Hør hende mandag den 20. november kl. 19-20.30 fortælle om værkstedet og vise lysbilleder fra sin spændende rejse. Samtidig bliver der lejlighed til at se nogle af værkstedets keramiske arbejder.



Dekorer til julen

Hvad enten vi synes om det eller ej, er det ikke til at komme uden om, at julen nærmer sig. Lørdag den 25. november kl. 11-13 bliver det muligt at komme i den rigtige stemning på biblioteket. For da kommer blomsterkunstneren Birgitte Nielsen og viser, hvordan man laver årets dejligste juledekorationer af naturmaterialer.

BogForum

Husk det er i denne weekend den 17.-19. november, at den årlige bogmesse afholdes i Forum. Arrangørerne omtaler selv messen som den største nogensinde med flere stande og flere forfattere end de tidligere år. Kataloget til udstillingen kan hentes på biblioteket eller ses på Internettet på www.bogmessen.dk.

Tempel- ridderen tilbage

Så er tredje og sidste bind i Jan Guillou's romanserie om korstogstiden kommet på biblioteket.

"Riget ved vejens ende" vender stormandssønnen Arn Magnusson efter 20 år i det hellige land tilbage til Sverige og sin kæreste.

Bogen er sikkert udlånt, næste gang du kommer på biblioteket, men så kan du blive skrevet op til den eller selv reservere på Internettet på www.kkb.bib.dk/

Jan Guillou er i øvrigt en af de mange forfattere, man kan møde på bogmessen i Forum eller på Københavns Hovedbibliotek lørdag den 18. november kl. 11.

Nyt ansigt

Pr. 1. november har biblioteket fået ny afdelingsbibliotekar, Marianne Skou Christensen er 43 år og har tidligere været ansat på Bronshøj Biblioteket. Marianne er samtidig vores nye børnebibliotekar, og hun glæder sig til at arbejde i en spændende bydel i rivende udvikling.

En skuespiller fra provinsen

– Min mor sagde meget tidligt til mig: Mogens, hvad der end sker! Du må sælge alt, bare ikke din selvspekt. Det har jeg siden prøvet at efterleve. Det kan godt være, at jeg ikke er blevet rig, men jeg har godt nok haft et spændende liv, fortæller den nu pensionerede skuespiller Mogens Brix-Pedersen.

– Min første store optræden skete da jeg var seks år. Jeg sang ved en stor fest i Århus, og min sangkarrieres kulmination havde jeg som 11-årig, da jeg sang med 15 piger som kor ved Århus by's jubilæum i 1941. Jeg var hele tiden klar oven at jeg skulle den vej. Mine forældre var dog fornuftige nok til at foreslå mig en borgerlig uddannelse, og da jeg også havde tegnetalent, blev jeg sat i lære som litograf. Under min læretid spillede jeg amatørteater, og jeg er nok den eneste der kan prale af at have spillet Strindberg med Jørn Hjørring! Senere blev jeg tegnestuechef for et stort reklamebureau i Odense, men teatret trak så meget, at jeg søgte optagelsesprøve på det kgl. Teater, hvor jeg dumpede. Den lærer, jeg læste hos sagde: Skidt med det, kom ned til os på Odense Teater for at lære noget. Sådan gik det til, at jeg debuterede tre uger efter, at jeg var begyndt på elevskolen, hvor jeg spillede sammen med Ebbe Rhode. Senere ville skæbnen, at jeg udover at spille skuespil også kom til at sætte i scene og lave scenografi. Det gik bare derudad med disse tre ting fortrinsvis på Odense Teater, men også i Sverige og Finland.

– Jeg har bogstaveligt talt spillet alt, og vil karakterisere mig, som en forvandlingsskuespiller.

Jeg har flere gange spillet flere roller i samme stykke, og jeg har været god til at maskere mig, fortæller Mogens Brix-Pedersen.

Hemmeligheder

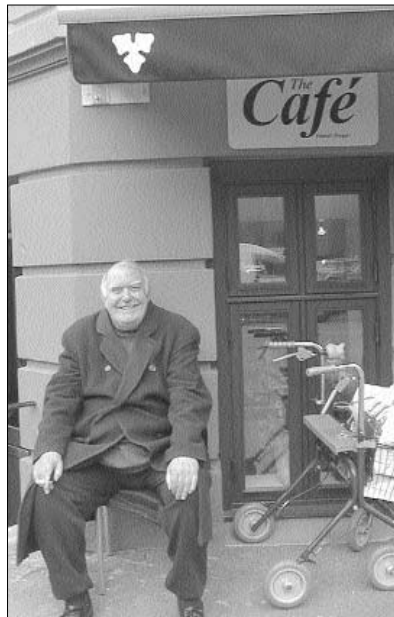
– Publikum er et spændende begreb. Jeg har en teori om, at tænker man de rigtige tanker som skuespiller, så når man helt op til bagerste række til folks underbevidsthed, og det er i virkeligheden den, man skal have fat i. Derfor kan man opleve skuespillere, der bare ved deres indtræden bliver interessante. Ghita Nørby har engang sagt noget meget vigtigt. Der skal altid være hemmeligheder i det man laver. Man skal aldrig fortælle hele historien. Der skal være noget, der er sløret og diffust, som pirrer folks medindbildning, siger Mogens Brix-Pedersen.

Mogens Brix-Pedersen har spillet meget børneteater. Det han holder mest af er de fire dramatiseringer, som han har skrevet over Ole Lund Kirkegaards bøger, som blev opført på Odense Teater i tæt samarbejde med forfatteren.

– Børn er vidunderlige at spille for. De er bragende ligeglade med om det er Olsen eller Hansen der spiller. Hvis de keder sig, så larmer de, men hvis man har fanget deres opmærksomhed og stimulerer deres medindlevelse og fantasi, findes der ikke noget bedre publikum i verden.

Anmeldelser

– Da jeg debuterede som ung skuespiller, fik jeg de frygtligste anmeldelser nogen kunne ønske sig. Professor Hans Brix skrev



Her på Bryggen er jeg nok kendt som ham med Rulle-marie, siger Mogens Brix-Pedersen.

om mig: En ung skuespiller ved navn Mogens Brix-Pedersen prøvede at fremstille H.C. Andersen. Han manglede totalt genialitet. En alt for tung byrde for så spæde skuldre. Han søgde, hvor han stod. Lad os gå forbi ham med bortvendt hoved.

– Hvis jeg havde ladet mig afskrække af det, var jeg løbet skrigende bort, fortæller Mogens Brix-Pedersen, som har fundet den gamle anmeldelse frem.

Mogens Brix-Pedersen er vokset op i et journalistmiljø, hvor faren var redaktør på forskellige aviser landet over.

– Jeg ved meget om, hvordan tingene foregår

Blå bog:

Født i 1930 i Roskilde
Vokset op i Århus og uddannet litograf
Debut i 1955 ved Odense Teater
Skuespiller ved Alborg Teater fra 1974-80
Har siden arbejdet i København

på et dagblad. Dengang hørte anmeldelser af teaterstykker ind under nyheder, og knapt var et stykke færdig før anmelderen strøg ud og ringede til avisen. Tid til eftertanke var der ikke, og deres arbejdsbetingelser var dårlige. Derfor har jeg altid kunne lægge en vis distance til anmeldelser, siger Mogens Brix-Pedersen.

Fra provinsen til København

– Der er meget stor forskel på København og provinsen. Da jeg kom herover, tog jeg turen rundt til forskellige teatre for at melde min ankomst. Den ene teaterdirektør sagde: Jeg ansætter kun stjerne! og den anden sagde: Du sælger ingen billetter! Jeg blev så gal, men måtte sandede at det er antallet af solgte Ardeabonnementer, som tæller. Jeg flyttede til København for, ud over at spille teater, at prøve kræfter med film og tv. Det er sådan med filmverdenen, at den er i tæt symbiose med teaterverdenen. Billedmedierne bruger de skuespillere, der er på teatrene, og teatrene bruger de skuespillere, der spiller de væsentlige roller på film og tv. Det bliver så

selvforstærkende, og da jeg aldrig kom ind blandt Tordenskjolds soldater, arbejdede jeg på løse jobs. Senere arbejdede jeg også som teatertegner. Desuden har jeg læst lydbøger ind og haft mange oplæsninger, fortæller Mogens Brix-Pedersen.

Livet på Bryggen

Mogens Brix-Pedersen har boet på Bryggen i 12 år, først sammen med en kæreste og siden alene i én lejlighed i Berghthoragade. Væggene er prydet med hans egne billeder, tegninger, skulpturer og gamle fotos.

– Her på Bryggen er jeg nok ham med Rulle-marie med grisen på. Jeg snakker med mange mennesker, når jeg sidder rundt omkring, og det er især børn og hunde, der kommer til mig. De har sådanne naturlige instinkter og kan nok mærke, at jeg er flink, siger han og ler.

Det er naturligt for Mogens Brix-Pedersen at følge med i kulturlivet, selvom han er pensioneret. Det

bliver til en del læserbrev, når han synes, det er vigtigt at få en debat i gang.

– Hvis jeg synes at noget er rigtigt, så er jeg stædig. Det har haft mange omkostninger – især da jeg var yngre. Dengang sagde jeg min mening aldeles uopfordret. Hvis jeg syntes, noget var uretfærdigt, bragede jeg ind af døren og gav en strof. Det var nok ikke særligt klogt, men jeg følte bare, at det skulle ud. Der skal nok have været nogle svage ledere, der har tænkt. – Gud, Fader bevar, lad os ikke få ham inden døre, ham er der altid vrøvl med.

Sommetider har jeg nok blandet mig i noget, jeg skulle have holdt fingrene fra. Men jeg har været så heldig, at opgaverne altid har kunnet holde mig i live. Når jeg ser tilbage på mit liv, fortryder jeg ikke noget. Jeg har fået mange muligheder og chancer, og selvom jeg har været temmelig frek, har der altid været en rimelig fornuft i det.

luk

Cafe ST. CLARE

Juleplatte 98,-

- ♥ Sild med karrysalat
- ♥ Æg og rejer
- ♥ Ribbensteg og rødkål
- ♥ Lun leverpostej med bacon og champignon
- ♥ Æbleflask

Julebord 138,-

- ♥ 2 slags sild med karrysalat
- ♥ Gravadt laks med dilledressing
- ♥ Andesteg med rødkål
- ♥ Lun leverpostej
- ♥ Æbleflask
- ♥ Risalamande

BOOK CAFEEN
TIL DIN JULEFROKOST!
HENVENDELSE LOUISE.

ISLANDS BRYGGE 9 • 2300 KØBENHAVN S
TLF. 32 96 29 39 • E-MAIL LOF@OPENLINK.ORG

BASKETBALL!

Hvem kan lære mig det?
Det kan vi, hver mandag
– her på Islands Brygge!!

- Assad 2694 9574
- Nasmir 2255 9935
- Bent 3313 1253

BK København
Gymnastikforening

Ole Suhrsgade 3 • 1354 Kbh. K. • 3314 1253

Malmester

GUNNAR MADSEN

Tlf. 48 28 69 06 • Biltlf. 21 46 28 13
Fax. 48 28 69 27

Medlem af Københavns Malerlaug

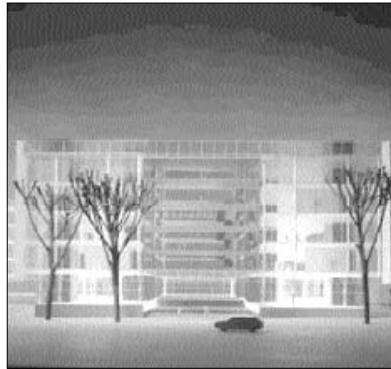


I stykket »Den gamle dame besøger byen« af Dürrenmatt spillede Mogens Brix-Pedersen alle tre roller som Bodil Ipsens ægtemænd.

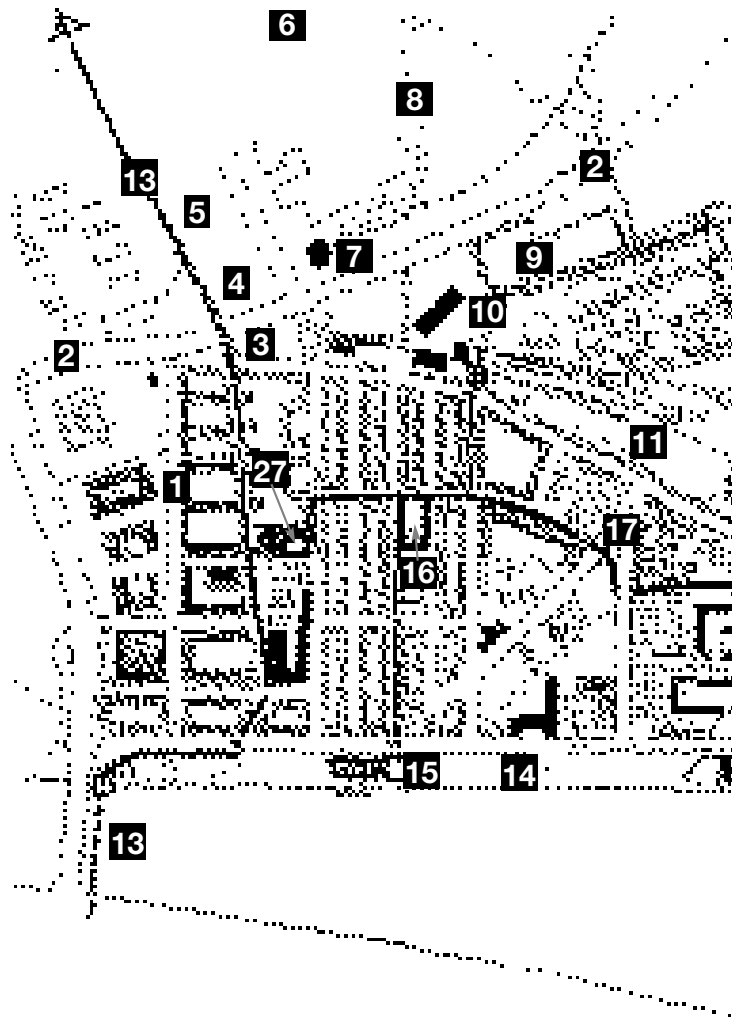
Det nye Islands Brygge...?

Man kan ikke mærke de store forandringer endnu, men de vante rammer er ved at springe. Arkitekter og byplanlæggere er snart færdige med deres arbejde. De erstattes snart af bulldozere, kraner og en hær af byggefolk. Bryggebladet tegner her et billede af det nye Islands Brygge, som det kommer til at se ud, hvis man skal tro på alle de planer, der ligger på tegnebrættet.

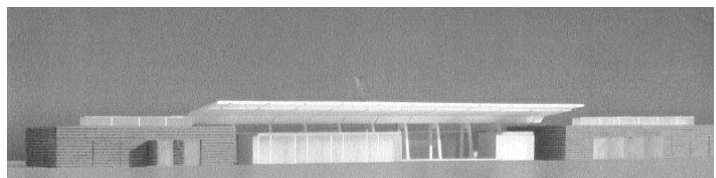
- 1: Ny Tøjhus. Her bygger man 165.000 kvadratmeter nye erhvervs- og bolig-ejendomme og bibeholder 43.000 kvadratmeter af de eksisterende bebyggelser. De første spadestik tages allerede i forsommeren 2001. Blandt de nye indflyttere finder man HK, Kommunernes Landsforening og et hotel.
- 2: Ørestadsboulevard anlægges allerede fra Amager Boulevard og fortsætter mod Ørestad. Efter Amager Boulevard og Torvegade bliver Ørestads Boulevard den mest trafikerede vej på Amager
- 3: Artillerivej/Ørestadsboulevard-kryds. Artillerivej afstumpes ved Njalsgade, og lyskrydset nedlægges. Et nyt lyskryds etableres på hjørnet af Njalsgade og Ørestads Boulevard.
- 4: Faste Batteri. Den gamle vådgrav vil blive tilført vand i 2002, og efter nedrivning af Kommandantbygningen og Gimle, vil området blive det eneste offentligt tilgængelige militære anlæg, som er tilbage på Bryggen.
- 5: Børneinstitutioner. Den kommunale vuggestue i Thorshavnsgade 23A flytter i nyt hus i slutningen af 2001. Nye institutioner bygges på området, efterhånden som befolkningstallet stiger. Byggegrund på 5.000 kvadratmeter.
- 6: Universitetsudvidelse: Første etape på 40.000 kvadratmeter er færdig i 2001; anden etape, som indeholder en IT-højskole og forskerpark på ca. 50.000 kvadratmeter, påbegyndes i 2001.
- 7: Metrostationen bliver Bryggens trafikale knudepunkt. Busserne 34 og 40 kører nu ned ad Artillerivej og får endestation her.
- 8: Universitetskanalen står færdig i 2002.
- 9: H/F Faste Batteri overlever, men en del af deres sti må give for Ørestadsboulevard.
- 10: Thorshave flyttes hertil i januar 2001.
- 11: Hekla Park
- 12: Dette område, som tidligere husede Jakobsens tømrerhandel, udpeges til udvidelse af enten Skolen på Islands Brygge eller nyt fritidshjem og klub.
- 13: Amager-ruten: Cykelruten som starter på den gamle jernbanebro langs Langebro og fortsætter på den gamle Amagerbane-tracé.
- 14: Havneparken: Udbygning af Havneparken fortsætter til den grønne kile, som forener Amager Fælled med Havneparken. Havneparken strækker sig nu fra Langebro til 4-K Betons produktionsanlæg, som rykker ud på Prøvestenen.
- 15: Bryggens medborgerhus står færdig i begyndelsen af 2002.
- 16: Grøn Plads ved Leifsgade.
- 17: Ny plads ved Kigkurren. Som bindeleddet mellem Havnestad og det gamle Bryggen.
- 18: Den grønne kile anlægges igennem Havnestad mellem Havnepark og Amager Fælled.
- 19: Havnestad. Over 200.000 kvadratmeter til erhverv og boligejendomme.
- 20: Promenadebro langs havnen.
- 21: Fodgænger- og cykelbro til Fisketorvet.
- 22: Universitetsruten. Cykelrute som starter ved Fisketorvet og fortsætter igennem Islands Brygge og tværs over Amager Fælled til Grønjordsskollegiet.
- 23: Nye kolonihaver. Dette område er udpeget til at huse nyttehaver.
- 24: Sommerrestaurant. Dette område er udpeget til at huse sommerrestaurant.
- 25: Boldbaner. To 11-mands baner er klar i forår 2001, og Heklas nye klubhus bygges her.
- 26: Kastrup Fort-ruten. En cykelrute som føres fra sydhavn, langs boldbanerne ved Lossepladsvej til Bella Center og tværs over Amager til Kastrup Fort.
- 27: Butikstorv ved Njalsgade: Brugsen rives ned, og et butikstorv indrettes på området.



HK-bygningen (1).



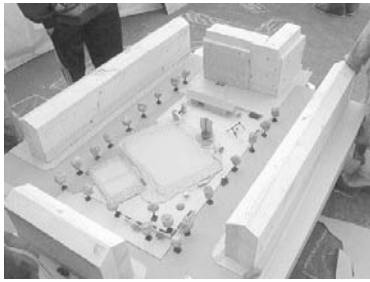
Det nye medborgerhus (15).



Ny Tøjhusgrunden

Lokalplan for Ny Tøjhusområdet bliver formentlig vedtaget i denne uge. Når området er endeligt udbygget, vil Bryggen have et nyt hotel, tre hovedsæder for organisationer og en del nye boliger og butikskloakler.

Vestmannagade bliver hovedgaden i det nye kvarter, og der kommer en indkørselsvej fra Amager Boulevard. Busserne kommer ikke længere til at dreje fra Langebro ned ad Thorshavnsgade, men ned ad den nyanlagte vej og til højre ud på Thorshavnsgade i det nuværende banetracé over for Reykjaviksgade. På Njalsgade hvor Super Brugsen nu ligger skal anlægges en plads med butikker og lignende. Denne plads bliver det sted, hvor de nye byggerier åbner sig op mod det »gamle« Bryggen.

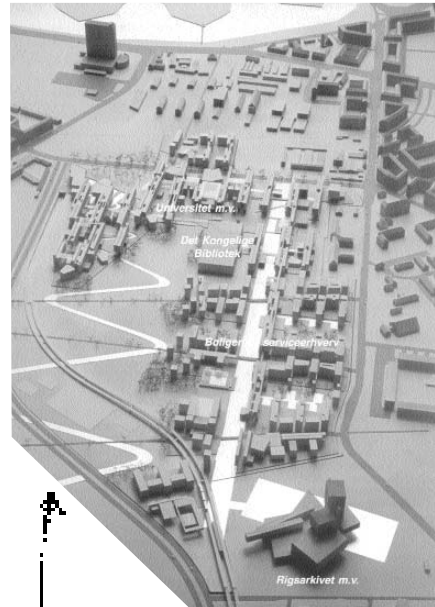


Et af de mange forslag i miljøjogen til ændring af legepladsen (16).

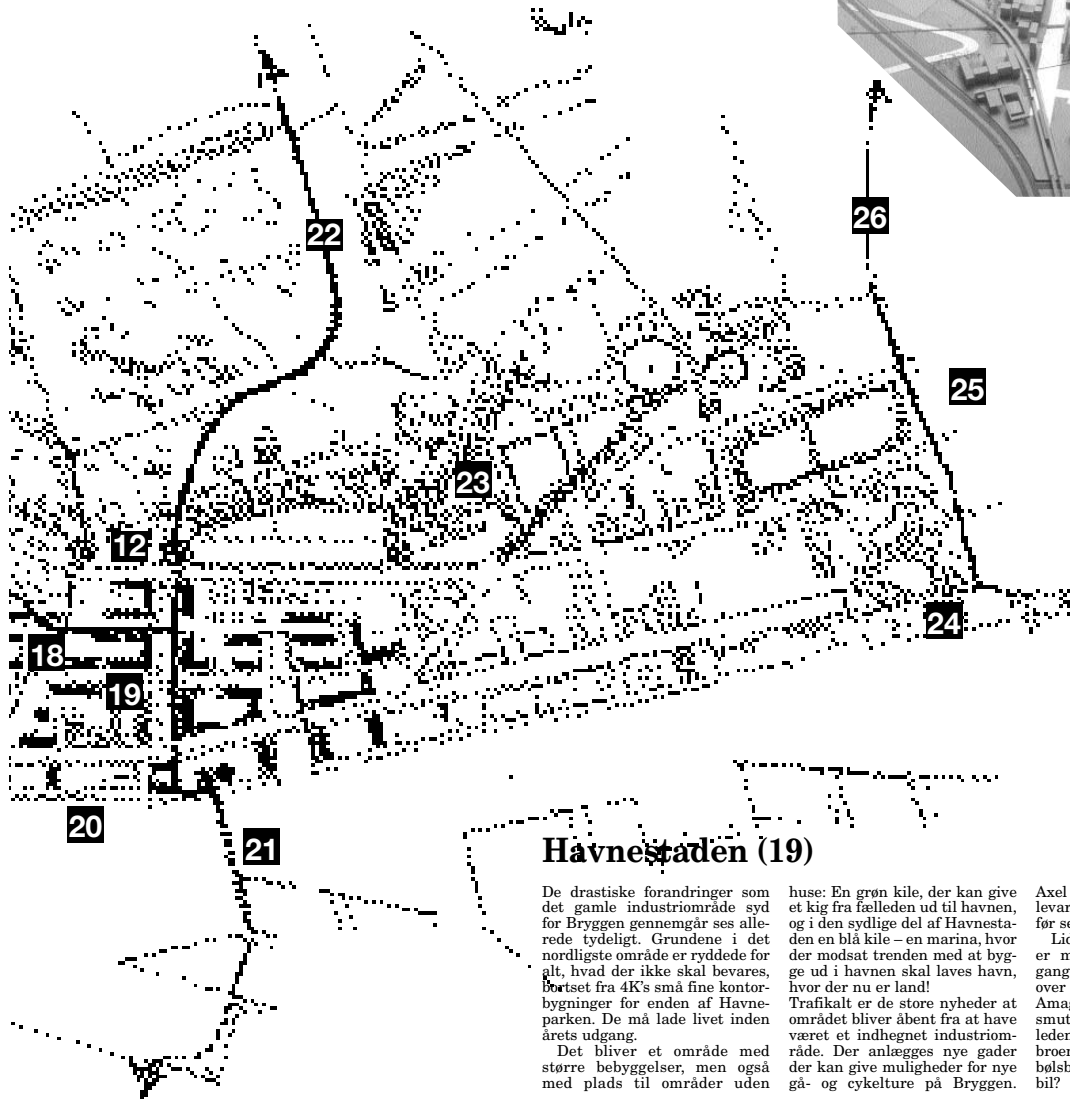
Den Grønne Plads

Skal alle forandringer ske i de nye områder? En gammel idé om yderligere at fredeleggøre Bryggens hjerte har fået nyt liv. En gruppe beboere arbejder sammen med agendagrupper, grøn guide og lokalrådet om at få lavet en plads ved legepladsen i Gunløsgade. Hvordan den helt præcist skal se ud, hvor stort et område den skal strække sig over er ikke afgjort, men miljøtrafikugen vil være et forsøg – hvordan kunne man lave en plads?

Den Grønne Plads kan være en del af en indre grøn passage – hvor Fælleden og Havneparken omkranser Bryggen, går denne gennem Bryggen. En trafikdæmpet rute går fra pladsen ved Nyføjhusarealet gennem Leifsgade ned til Kigkurren, og slår et smut ned til den grønne kile i Havnebadet – et grønt bånd der binder de nye bydele og det gamle Bryggen sammen på tværs. Kunne Gunløsgade prioriteres som grøn gade, med mange træer – og lidt mindre parkering?



Ørestad (6).



Havnebadet (19)

De drastiske forandringer som det gamle industriområde syd for Bryggen gennemgår ses allerede tydeligt. Grundene i det nordligste område er ryddede for alt, hvad der ikke skal bevares, bortset fra 4K's små fine kontorbygninger for enden af Havneparken. De må lade livet inden årets udgang.

Det bliver et område med større bebyggelser, men også med plads til områder uden

huse: En grøn kile, der kan give et kig fra fælleden ud til havnen, og i den sydlige del af Havnebadet en blå kile – en marina, hvor der modsat trenden med at bygge ud i havnen skal laves havn, hvor der nu er land!

Trafikalt er de store nyheder at området bliver åbent fra at have været et indhegnet industriområde. Der anlægges nye gader der kan give muligheder for nye gå- og cykelture på Bryggen.

Artillerivej (2)

Der foreslås indrettet trafiksikkerhedsforanstaltninger ved skoler og institutioner (midterheller og markerede overgange). Desuden foreslås anlagt cykelstier, som erstatning for de nuværende cykelstriber. Hvordan får vi plads til det? Formindske

Kort: Bente Fog-Møller

Axel Heides Gade bliver en boulevard med træer i midten – ikke for set på Bryggen!

Lidt længere ude i fremtiden er muligheden for at lave en gang/cykelbro fra Havnebadet over til Fisketorvet. Det vil give Amagerkanalen mulighed for en smutvej til Vesterbro – over Fælleden gennem Havnebadet over broen – og så er man på Dybbølsbro – hvem har brug for en bil?



Good money Vietnam

Rejsebeskrivelse af Sussie Paddison

Der er stadig langt mellem turisterne i Vietnam, så det er jo oplagt, at når der kommer to danskere gående, bliver vi "overfaldet" af gadehandlernes i Ho Chi Min city (Saigon). Postkort, T-shirts, pirat-oder og meget andet bliver vi tilbudt, alt meget billigt. – Selv da vi lejede en båd for at sejle op ad Perfumefloden ved Hue, var der sneg sig en "kusine" tilfældigt ombord og hun havde et stort udvalg af silkeskjorter, lerkrukker og meget andet på den lille båd. Da vi ikke købte noget stod hun af ved det første stop på floden.

Vietnam er et ualmindeligt smukt land, meget frodigt, flotte bjerge, kaffeplantager og vi tog turen fra syd langs kysten til Hanoi i bus og tog. Der er stor forskel mellem nord og syd. Ho Chi Min byen er larmende, højhuse trafikchaos, ivrige gadehandlere, store lysreklamer, næsten som da amerikanerne var der under krigen.

Hanoi er mere stille, smuk, præget meget af de store franske palæer og brede boulevarder.

Byen har mere kontrol over priser, mere socialtisk, trafikken mere præget af de gående kvinder bærende på deres varer på en pind med to kurve.



Parfumefloden ved Hue

Busturen fra Hoi-An til Hue var ualmindelig smuk med kørsel højt oppe i bjergene og langs kysten. Den bedste frokost blev indtaget i Halong Bugten mellem de smukke grønne klipper ude i bugten, hvor vi lige havde købt tigerrejjer.

Landet er stadig præget af krigen mod fransk-

mændene og amerikanerne – Hue, den gamle kejserby er godt ødelagt, meget af jorden sydpå er ødelagt af napalm og andet giftstof. Men mærkeligt, at gå på den berømte Ho Chi Min sti, kravle ned i tunnellerne, se og røre de efterladte US-tanks og stå højt oppe på et bjerg og se Khe Sanh lejren hvor 6000 amerikanske

soldater i 1968 var under belejring og der var voldsomme angreb fra den Nordvietnamesiske hær.

Vietnam har det hele – flotte hvide strande, hyggelige byer, skøn mad, billigt og flot silketøj, keramik, marmor og meget andet. På trods af at vietnameserne har været i krig med franskmændene og amerikanerne de sidste hundrede år er vietnameserne ualmindeligt søde, åbne, snakkesalige, nysgerrige og venlige.

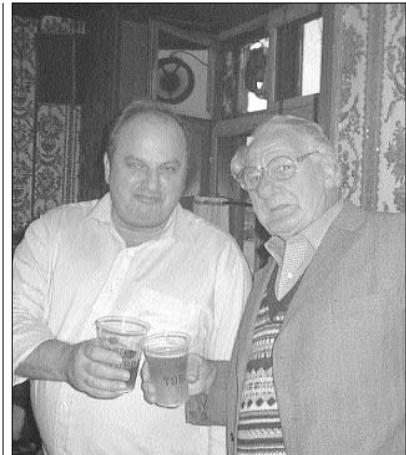
Som en kendt digter Tru Vu fra Vietnam skriver: I am neither a communist nor a nationalist. I am Vietnamese.

Is it not enough? For thousands of years that's what I've been: Don't you think that's enough?

And Vietnam in flames and mother who weeps and youngsters who suffer and all the terminology we use to kill each other. O river

we stand on our respective banks our fallen tears mingling.

Det er let at rejse rundt i landet, vi rejste med Singk – cafe busser, (aircondition) og korte med genforeningskærestetog, (C.C.-travel arrangerede turen billigt)



Ny indehaver på Artillericaféen

1. november overtog Gert og Titan Vesterlund Artillericaféen. Den 11. november blev der holdt reception med fadøl og lidt godt til maven. Gert ses på billedet til venstre skåle med en frokost stamgæst.

Gert Vesterlund er en gammel maskinmester, som har sejlet i 13 år. Derefter arbejdede han tre år på Grønland, hvorefter han blev ansat for A. P. Møller i oliebranchen. Efter 17 år i oliebranchen åbnede han sin første café, Lenco Bar og senere Captain Morgan og nu sidst på stammen Artillericaféen. Gert siger, at han vil fortsætte med levende musik en gang om måneden, og han håber, at en masse glade bryggeboere vil slå vejen forbi Artillericaféen til et køligt glas øl eller en lille en.

Velkommen til Bryggen! Stamgæsterne.

GUDSTJENESTER

Søndag 19/11-00: 11.00: Bjarne Fabritius.

Søndag 26/11-00: 11.00: Bjarne Fabritius.

Søndag 03/12-00: 11.00: Hans Anker Jørgensen.

Søndag 10/12-00: 11.00: Bjarne Fabritius.

Søndag 17/12-00: 11.00: Bjarne Fabritius.

Juleaften 24/12-00: 15.00: Hans Anker Jørgensen.

Juledag 25/12-00: 11.00: Bjarne Fabritius.

2. juledag 26/12-00 11.00: Hans Anker Jørgensen.

Søndag 31/12-00: 11.00: Bjarne Fabritius

Julehjælp

Igen i år vil der være mulighed for at kunne ansøge om og få Julehjælp.

Ansøgningskemaer fås på Kirkekantoret, Halfdansgade 6, 1. sal, og skemaet skal være afleveret igen senest den 8. december 2000, for at kunne komme i betragtning.

Menighedsplejen på Islands Brygge.

OBS! KIRKEBIL OBS!

Gangbesværede kan få kørelighed til alle arrangementer i kirken. Henv. senest dagen før på tlf. 32 57 41 96.



HANS TAUSENS KIRKE

ISLANDS BRYGGES SOGN • HALFDANSGADE 6 2300 KØBENHAVN S ☎ 32 57 41 96

Det nye menighedsråd

Da der til menighedsrådsvalget i Islands Brygges Sogn kun var indleveret en kandidatliste, inden tidsfristen udløb, så bortfaldt afstemningsvalget, og de der stod på den indleverede liste, var dermed valgt som det nye menighedsråd. Det tiltræder officielt 1. søndag i advent, den 3. december, dagen for det nye kirkeårs begyndelse og kirkens fødselsdag.

På denne dag, vil der efter gudstjenesten være en lille reception, hvor de der ønsker det, kan tage afsked med det gamle menighedsråd og hilse på det nye.

Følgende er valgt som nyt menighedsråd:

- Marianne Maagaard
- Birte Kastrop Olsen
- Bente Krarup Jørgensen
- Ann-Marie Larsen
- Michael Riis
- Hanne Langsgaard
- Anne-Birgitte Madsen
- Bodil Rheder
- Cathrine Zander Olsen

- Birte Algreen-Ussing
- Søren Roed
- Margrete Nielsen

Ud over de ovennævnte tolv, er der valgt seks stedfortrædere, som bliver indkaldt som medlem af rådet, hvis der i den kommende fireårs periode opstår forhold som betyder, at et af medlemmerne ikke mere kan varetage arbejdet i rådet.

Hans Tausens Kirke ønsker alt godt for det nye menighedsråd!

Niels Vigild opfører Markus-evangeliet som drama

Tirsdag den 28. november kl. 19.30 er der sogneaften i Hans Tausens Kirke med et fællesarrangement for Bryggen og Studentermenigheden med Niels Vigilds smukke og stærke fortolkning af Markusevangeliet.

Opførelsen varer 21/2 time incl. pause, og er en gudstjeneste i sig selv, og af den grund undlades en indledende gudstjeneste.

Der er gratis adgang.

Årets julemarked

Der er julemarked lørdag den 25. november fra kl. 10.00 til 17.00.

Igen i år har gode kræfter og sponsorer muliggjort, at der bliver et julemarked i kirken. Programmet ligner, som det skal, det fra tidligere år.

10.00 Åbningstale
11.00 Børnehaven Anna Poulsens Minde underholder i kirken og umiddelbart derefter optræder Hans Tausens Kirkes Børnekor.

I menighedssalen er der julebod, familiebod, tekstilbod, fiskedam, børnehavnens bod med »egne varer« og lotterier. I kælderen er der et stort loppe-marked. På 1. sal er der konditori med gløgg, æbleskiver, kaffe og et stort udvalg af brød.

Dagen igennem vil der være mulighed for at købe basarens lodseedel: GRISEN. Indtil da er der GRISE til salg i kordegnkontorets åbningstid.



Fra sidste års julemarked.

Overskuddet fra julemarkedet vil blive brugt til at støtte frivilligt og socialt arbejde i sognet. Velkommen!

KIRKENS KONTOR
Kordegne Helen K. Riis, Halfdansgade 6, 2300 Kbh. S. Tlf. 32 57 41 96.
Kantorets ekspeditionstid: Hverdage kl. 10-13 samt tirsd. kl. 10-18. Lørd. lukket.

SGOGNEPRÆST K/B
Bjarne Fabritius Petersen Snorresgade 9, 2300 Kbh. S tlf. 32 54 03 94
Træffes i præsteboligen mandag kl. 17-18, tirsdag, onsdag, torsdag kl. 9-10

SGOGNE- OG STUDENTERPRÆST
Hans Anker Jørgensen Slagslund Bygade 37 D 3660 Stenløse Tlf. 48 18 09 50
Træffes: Tirsdag kl. 17-18 og fredag kl. 11-12 i Hans Tausens Kirke, Halfdansgade 6.1. Tlf. 32 57 56 98
Onsdag og torsdag kl. 11-12 på Universitetet, Njalsgade 80, 13.1.69. Tlf. 35 32 80 17 og i øvrigt efter aftale.

KIRKETJENER
Peter Hermansen Træffes bedst kl. 9.00-10.00 Tlf. 32 95 26 25.

ORGANIST
Britta Bugge Madsen, Puggårdsgade 15, 2. tv. 1573 Kbh. V. Tlf. 33 14 24 55.

MENIGHEDSRÅDETS FORMAND
Finn Boesen Pedersen Landlystvej 39 2650 Hvidovre Tlf. 36 35 12 10

KIRKEVERGE
Steen Poulsen Artillerivej 46, 2300 Kbh. S. Tlf. 32 96 94 83

Onsdagsmøde

Den 22. november kl. 14.00 er der gudstjeneste med Bjarne Fabritius Petersen og derefter en kort pause, hvor der er tid til en snak over kaffebordet. Kl. ca. 15.00 kommer David Denbæk og holder sit foredrag med titlen »Thit Jensen – en foregangskvinde«. Der er gratis adgang til arrangementet, og alle er velkomne.

Døgnet har kun 24 timer

Reportage fra den første af to øko-uger

FØR Dronning Ingrid døde og det amerikanske Goshvalg blev ringet i gang, fyldte miljøet og de dårlige udsigter for samme en del i avisernes overskrifter og billedvalg. Dommedag er nærmere end vi har villet erkende og i York og omegn regner det på tredje uge og vil slet ikke stoppe. I Schweiz og Spanien blev de oversvømmet allerede i oktober og Wales er snart varmt nok til vin. Det står slemt til, og ud over køernes pruten og fisen er vi mennesker temmelig ansvarlige for det store CO₂-udslip, som er skyld i meget af denne misere.

Miljøet er altså på den og dermed er vi det også. I sidste nummer af Bryggebladet i inviterede Gimle, Grøn Guide og Agendagruppen til to økologiske uger på Bryggen. Med tv-avisens billeder af Yorks oversvammede gader på nethinden valgte jeg at tage imod et af ugernes tilbud: oplæg om økologi og den gode tid ved miljøarbejder Palle Bendsen.

DESVERRE for arrangørerne, Palle Bendsen og de fremmødte var vi kun seks, som denne mandag aften kunne afse tid til at høre miljømandens pointer om det fortravlede liv, vi alle haler afsted for at leve med i og hvordan denne travle tilværelse blandt andet smitter af på en del af vores handlinger, som viser sig at være belastende for miljøet. Folk flyver over landet for at nå møder, og er dermed med til at fyre en farligt masse brændstof af. Vi kommer aldrig lige ned med flaskerne i flaskecontaineren, når den er placeret helt nede ved Fakta. Og batterierne – de ender

alligevel i skraldespanden, når de har ligget længe nok på bordet og råbt på at blive smidt ud, for vi har ikke lige tid til at gå til nærmeste affaldsspand for sådanne. Vi tænker ikke særligt miljøvenligt, når det skal gå hurtigt.

MANGE af Palle Bendsens kommentarer og pointer var selvfølgelig kendte: vi bør tænke mere i kollektiv trafik, køre sammen i bil om morgenen, tage toget eller cyklen, lade være at flyve osv. Og så det med tiden: Alting stiger undtaget døgnet 24 timer. Kvalitetstid frem for kvantitetstid. Gode ting som fx et godt og veltilberedt måltid mad tager mere tid. Oplevelserne på en rejse, hvor man som rejsende giver sig tid til bevægelsen over land er for mange langt mere værd end en uges charterferie med fly til et turistreservat.

PALLE BENDSENS bedste pointe var den om en Nok-agenda. Her handler det ikke om Fisseflokkens 'Nu er det nok', men et ønske om at der blev nedsat en grænse, der skulle tage fat i de sidste mange års undersøgelser og se på alt det vi faktisk ved: vi ved nok! Det er ikke nødvendigt at blive ved at knokle med 180 i timen, for vi ved egentlig nok. Vigtigt er det, at finansministeren er med i denne gruppe, så han ikke står i den anden ende af samfundet og fortsat pisser folk til fremskridt, indtjening og forbrug.

EFTER denne mandagsopgang om tid og den kvalitative brug af denne besluttede jeg mig for at sætte

tid og også miljøet i fokus i ugen, som lå foran mig.

Jeg startede således min øko-tidsuge med tirsdag aften at benytte mig af endnu et af øko-ugerens tilbud: Gimles tekstilværksted med Marianne Petersen og Githa Iversen. Githa Iversen har et foretagende kaldet Remix og konceptet er meget økologisk, idet det handler om genbrugstøj. I stedet for at købe mere og mere nyt, når man bliver træt af alt det gamle, lægger Remix konceptet op til at tage fat i disse gamle klude og mixe dem med hinanden. Jeg fandt derfor en kjole frem, som blev købt for 11/2 år siden og har hengt samme 11/2 år på en bjæle. Ikke engang prismærket var klippet af, da jeg fuld af optimisme og gå-på-mod tog den ned.

Jeg cyklede ned til Gimle, viste kjolen til Githa og sagde: "Hjælp mig med et remix!" Det gjorde hun og hun var hurtig, lidt for hurtig, for vi gav os nemlig



ikke tid til at lave et ordentligt mønster, men syede blot den gamle kjole til og det var jeg ikke ferm til. Tre gange måtte jeg pille og sprætte op, og første aften's symaskinemorale var derfor: Gode ting tager tid og jeg måtte gå hjem uden et remix.

På de fleste områder har min uge været helt almindelig. I løbet af sådan en helt almindelig uge har jeg været i Fakta et par gange

eller tre. Ved indkøb bruges som regel en vis mængde tid på at stå i kø og i overensstemmelse med mit eget øko-forsæt for denne uge har jeg været bevidst om min tid, mit tidsforbrug og mit forhold til dette forbrug. Derfor har det været en fantastisk oplevelse at stå i kø i Fakta; det er ren terapi. Lige så vel som døgnet 24 timer ligger fast og aldrig bliver flere eller færre, ja erkendelse at gøre sig i en kø i Fakta eller en hvilken som helst anden kø; her står jeg og kan ikke andet. Det går hverken hurtigere eller langsommere om jeg eller andre hidser mig op. Når det er erkendt, slapper man dejligt af og indkøbet skifter således pludselig kategori fra 'stresst handling i det moderne menneskes hverdag' til 'afslapning ved fyraftens-tid i det moderne menneskes hverdag'.

EN almindelig uge indeholder for mig også meget af det, som Palle Bendsen refererede som 'tid som samfundsforetelse'. Det betyder, at der har været

aftaler i forskellig udformning såsom arbejde, møder, aftaler med venner (som vel bevæger sig på grænsen til Bendsens begreb 'den oplevede tid', der dækker over fx hygge) og så videre. Men igen – mit øko-forsæt for ugen: 'tænk på tiden og tag dig tid til gode ting'.

Derfor er jeg flere gange smuttet ned til Marianne i tekstilværkstedet for at sy lidt på mit kommende remix. Har der været andre interessante foredrag, værksteder eller lignende i forbindelse med øko-ugerne, er de blevet fravalgt til fordel for herdelen.

Fravalg ser jeg som en naturlig konsekvens af Palle Bendsens øko-tid og kvalitetstid: hvis gode ting tager tid, må man også indse, at man ikke kan og ikke skal nå alting. Jeg havde fx lovet redaktøren af dette blad, at jeg ville deltage i lørdagens fælles madlavning i Gimle. Det valgte jeg fra, for midt i al min opstemthed over genbrugstøj, gode ting og husk at tage mig tid til dem, prikkede min kæreste pludselig på min skulder og sagde: "Den er meget god med al din økologi og grønne dage, økologiske og miljørigtige ting, men hva' med vores kvalitetstid? Hvornår får du tid til den?" Læseren må derfor have mig undskyldt, det blev ikke til førstehåndsbeskrivelser fra den fælles madlavning lørdag d.11.11.

For de der lige som jeg gik glip af denne begivenhed, vil jeg blot gøre opmærksom på at et arrangement af samme karakter gentages lørdag d. 19.11..



I tekstilværkstedet var temaet Remix – omsyning af gamle klude. På billedet ses Githa Iversen og Marianne Petersen.

Vor kære mor, svigermor, mormor, farmor og oldemor
Eva Ellis Petersen
 ☆ 3-3-1904
 † 26-10-2000
 Familien
 Bisættelsen har fundet sted.

Salon Käthe
 lukker fra lørdag d. 30/12.
 Tak til alle kunder for 40 dejlige år på Bryggen.
 M.v.h. Käthe Jensen
 SALON KÄTHE
 Bergthorasgade 2
 TLF. 32 57 50 09

navn / gade / nr.

KRYDS&TVÆRS
 Krydsen afleveres i Beboerhjørnets dørsprække senest søndag d. 26. november kl. 16. Blandt de korrekte løsninger trækkes lod om et gavekort på 100 kr. til EDEKA v/ Per Toft, Egilsgade 2, hvor præmien i øvrigt kan afhentes.
Vinder af krydsen i nr. 18 blev: Michael Hjembæk Bergthorasgade 40, 5. tv.

1	2	3	4	5	6	7	8	9	10	11	12	13	14	15	16	17	18	19	20	21	22	23	24	25	26	27	28	29	30	31	32	33	34	35	36	37	38	39	40	41	42	43	44	45	46	47	48	49	50	51	52	53	54	55	56	57	58	59	60	61	62	63	64	65	66	67	68	69	70	71	72	73	74	75	76	77	78	79	80	81	82	83	84	85	86	87	88	89	90	91	92	93	94	95	96	97	98	99	100
1	2	3	4	5	6	7	8	9	10	11	12	13	14	15	16	17	18	19	20	21	22	23	24	25	26	27	28	29	30	31	32	33	34	35	36	37	38	39	40	41	42	43	44	45	46	47	48	49	50	51	52	53	54	55	56	57	58	59	60	61	62	63	64	65	66	67	68	69	70	71	72	73	74	75	76	77	78	79	80	81	82	83	84	85	86	87	88	89	90	91	92	93	94	95	96	97	98	99	100

Første børn i Metroens kontrolrum og i metrotog

Skrevet af 5. v. Skolen på Islands Brygge

Vi er en 5. klasse på Skolen på Islands Brygge, der gerne vil fortælle om vores oplevelser i den nye Metro.

En dag havde vores lærer David medt os til en foto-konkurrence i Naturvidenskabsfestivalen.

Vi havde været på lejrskole i Sverige og taget en masse billeder med skolens digitale kamera, og da vi kom hjem, skrev vi om vores oplevelser og sendte det så ind til konkurrencen.

I. præmie

Tænk Vi vandt 1. præmie om som var en tur i Metroens gange.

Turen fandt sted den 10. oktober.

Da vi kom hen til Metroens Informationskontor, som ligger her på Brygge,

skulle vi have hjelme og sjove veste på. De var 20 numre for store og havde også en masse reflekser på, så man kunne ses på lang afstand.

Vi så først en video om Metroen, og så skulle vi køre i bus til en af de underjordiske stationer.

Vi havde Søren Sabat med som guide. Han gik med ned i gangene og fortalte om, hvordan de var lavet.

Tunnelen

Betty og Liva er de to kæmpe boremaskiner, der borer tunnelen.

Den længste strækning, der er blevet boret på 24 timer er ca. 25 meter og det gennemsnitlige er ca. 15 meter. Lige nu mangler de at bore 1 km. hver.

De er blevet døbt Betty og Liva efter to berømte skuespillere. Betty (Nansen) kom fra Frederiksberg og Liva (Weel) fra København.

Når metron er færdig skal de to maskiner skrottes.

Selve tunnelrøret er bygget af betonringe. De har en konkav form, så man kan dreje røret i den retning man vil. I den del af tunnelen, vi gik, var der ikke nogen skinner endnu, men Søren fortalte, hvordan togene kommer til at virke. F. eks. sagde han, at de nye tog ikke har nogen fører, for så undgår man menneskelige fejl. Togene bliver i stedet for styret fra et kontrolrum.

Han fortalte også, at der er nogle knapper i toget, så hvis der er noget galt, kan



man snakke med kontrolrummet.

Man skal ikke være bange for, at toget ikke stopper.

Men der kan være et problem, hvis der f. eks. falder en person eller noget ned på skinnerne. Så opfatter computeren det, og toget vil straks standse.

Italiensk design

Vi skulle også se togene, så derfor kørte vi hen til det sted, hvor de er ved at teste dem.

De var meget flotte. Vi vil derfor gerne fortælle om det dejlige, enkle, italienske design, togene var lavet i.

I hver ende af toget var der en stor rude. Sæderne havde en god siddeform, men var lidt hårde. Der var nogle dejlige runde bevægelser i toget. Og så kunne der være små transportmidler som cykler, klappvogne, barnevogne og rullestole med.

Der var også nogle knapper: en rød og en grøn knap. Hvis man trykkede på den ene kunne man snakke med kontrolrummet.

Den anden var en alarmknap. Der kunne

man snakke med medarbejderne i toget: altså stewarden.

Man skal IKKE trykke for sjov på knapperne, for medarbejderne i kontrolrummet kan se en på en skærm!

Hvis folk er villige til ikke at lave hærværk på toget, kan det sagtens vinde Miss-tog-konkurrencen. Forresten var vi de første børn i metrotoget.

I kontrolrummet

Og så fik vi lov til at komme ind i Metroens kontrolrum! Det er her de styrer det hele fra.

Her var der en masse skærme, så man kan se, hvor alle toger er på en gang. Der arbejder 3-4 personer døgnet rundt. De var ved at teste to, som vi havde set på vej med bussen.

Ved I hvordan det hele startede?

Jo. Danskerne ville lave en Metro. De startede med at bygge den i 1998, og de håber den er færdig i år 2002.

Til at styre togene har de brugt nogle amerikanske computere, og de bruger et amerikansk pro-

gram til at styre togene med. Dem der laver Metroen bruger også amerikane-re til at styre programmet.

Det vi ikke forstår er, at de bruger amerikanere til det hele undtagen at bygge selve Metroen.

Vi synes, at danskerne burde lave det hele selv. Metrofolkene fortalte os, at amerikanerne havde erfaringen, men vi synes stadigvæk, at danskerne skulle lære af amerikanerne, så de kan gøre det selv.

Vidste I?

Man regner med, at der vil køre ca. 80 millioner mennesker med metron om året.

Vi er 5,5 millioner, der bor i Danmark, så hver person vil køre ca. 15 gange om året.

I den nye metro kan man faktisk godt bruge buskort og klippekort.

En billet koster 5 kr. for børn og for voksne koster det 12 kr.

Der er kun 11/2 minut mellem hvert tog i midretiden. Underfor midretiden er der tre minutter og om natten kører togene med 15 minutters mellemrum.

FAGREGISTER

15. november 2000

ANTIKVITETER

Antikkram
Leifsgade 3
32 54 32 36
Tirs. & tors. 13-18
Fre. 14-18, lør. 11-14

APOTEK

Islands Brygges Apotek
Islands Brygge 3 - 5
32 95 63 61

mandag - fredag: 9.00-17.30
lørdag: 9.00-13.00

BAGER

Brdt. Sørensens Eff. f.
Eglsjsgade 35
32 57 93 84

Bryggebageren
Isafjordsgade 1
32 96 85 55

Bryggebageren
Leifsgade 17
32 95 85 45

BANK

Amagerbanken
Islands Brygge 3
32 95 63 27

BEGRAVELSE

Bryggens
Begravelsesforening
Amagerbrogade 155
Islands Brygge 13
32 55 55 55

BLOMSTER

Blomstercliklen
Leifsgade 5
32 57 19 10

BOGHANDEL

Bryggens Bog- og
Papirhandel
Islands Brygge 21
32 54 09 05 fax: 32 54 79 06

BOWLING

Bryggens Bowling Center
Islands Brygge 83E
32 54 00 50

BØRNETØJ

Z's Børnetøj str. 2-12 år
Vi syr på bestilling
Thorshavnsgade 22
32 54 35 36

COMPUTER

Have's TV - PC Service
Eglsjsgade 30
32 54 43 19 & 20 91 43 19

CYKLER

Bryggens Cykler
Isafjordsgade 10
32 96 14 11

DYRLÆGE

Bryggens Dyreklinik
Eglsjsgade 12
32 57 62 90

EJENDOMSMÆGLER

Nybolig v/ Steen Koføed
Amagerbrogade 73
32 97 17 70

Realrådgiverne Korsmann
H.C. Andersens Blvd. 42
v/ Langebro - 33 11 61 60

EJENDOMSSKAB

Ejendomsselskabet
Hüttfeldt & Rydman
Gunløsgade 1
32 54 12 17 fax: 32 54 22 49

ELKTRIKER

DFR-Gruppen
Gunløsgade 23-25
70 25 74 74 / 20 72 74 74

Elektro

Due Ka' Ei
Gunløsgade 43, kld. tv.
32 96 69 11 / 40 19 69 33

FARVEHANDEL

O. Nartbys Eff. f.
Isafjordsgade 3
32 54 32 66

FODTERAPI

Klinik for Fodterapi
Eglsjsgade 28, kld. tv.
32 54 16 66

FOTO

Njal Foto - Video
Njalsgade 22
32 54 55 90

FRISØRSALON

Flair for Hair
Njalsgade 22
32 54 67 47

Force Q frisør & skønhedsp.
Reykjaviksgade 5, kld. tv.
32 57 00 91

Klip 2000
Islands Brygge 1 B
32 54 81 02

Universe
Reykjaviksgade 2
32 96 00 22

GENBRUG

Genbrugsen
Reykjaviksgade 2, kld.
32 54 83 12

GLARMESTER

Jimmy Berger
Artillerivej 50 - 52
32 54 83 12

GULVSERVICE

A - 2 Gulvservice
Gunløsgade 35, kld.
(Bryggens gulvmænd)
32 57 25 84

KIROPRAKTOR

Bryggens Kiropraktisk Klinik
Kenneth Lehart Jensen
Kjikkunen 6-8, oppgang C
32 57 13 00

KONFEKTURE

Bryggens Konfekturer
Eglsjsgade 36 - 38
32 54 25 80

KOPIERING

RIAkopi
Njalsgade 13-15
33 66 31 32

KØBMAND

EDEKA Marked / Per Toft
Eglsjsgade 2
32 54 07 05

MALER

Malermeister Harry Jensen
Appeldoorn Alle 2, 2791
Dragør
32 53 80 85

MASSØR

Lægeex. massør Nick Schmidt
Thorshavnsgade 20
32 96 14 22 fax: 32 96 90 39

SMØRREBRØD

T.S. Smørrebrød
Islands Brygge 7
32 57 20 05

TANDLÆGE

Jørgen Frank
Islands Brygge 15
32 54 39 31

Lars Nielsen
Islands Brygge 17
32 57 75 44

TV-SERVICE

Have's TV - PC Service
32 54 43 19 & 20 91 43 19

TÆPPER

Ulstrup Tæpper
Artillerivej 151
32 54 99 38

VINDUESPOLERING

Aage's Vinduespolering
Islands Brygge 7
32 96 75 75

VVS

VVS Poul Martinsen
Gunløsgade 21
32 54 95 55

ØKOLOGISKE VARER

Sund-Bixen
Englandsvej 29
32 97 06 07
Tirs.-fre. 14-19, lør. 10-14

FAGREGISTER

Optagelse i fagregisteret:
300 kr. for 10 udgivelser
(3 tekstinlister)

Ekstra linier: 60 kr. pr. linie

Priser excl. moms
Henv: Bryggebladet, Leifsgade 7
32 96 28 15

JeuDAN omgår pligten til aktieindløsningsstilbud

Som det fremgår af forsidedartiklen, har Codan ved ikke at købe hele Codans aktiepost undgår at komme op på de 33 pct., som er undergrænsen for, hvad der regnes for at være en "bestemmende" aktiepost efter reglerne om indløsningspligt.

Efter disse regler skal en aktionær, som opnår en bestemmende aktiepost ved at købe til overkurs, nemlig tilbyde de øvrige aktionærer at købe deres aktier til samme kurs. Og et led i jeuDANs plan er netop en aktieombytning med Norden til kurs 350 mod den aktuelle dansk-kurs på ca. 315 (se forsidedartiklen). Havde jeuDAN købt hele Codans aktiepost i Norden til Kurt Thorsen. Derimod er det i

øjnefaldende, at jeuDAN ved ikke at købe hele Codans aktiepost undgår at komme op på de 33 pct., som er undergrænsen for, hvad der regnes for at være en "bestemmende" aktiepost efter reglerne om indløsningspligt.

Efter disse regler skal en aktionær, som opnår en bestemmende aktiepost ved at købe til overkurs, nemlig tilbyde de øvrige aktionærer at købe deres aktier til samme kurs. Og et led i jeuDANs plan er netop en aktieombytning med Norden til kurs 350 mod den aktuelle dansk-kurs på ca. 315 (se forsidedartiklen). Havde jeuDAN købt hele Codans aktiepost i Norden til Kurt Thorsen. Derimod er det i

synlighed ved ombytningen være forpligtet til at tilbyde Nordens øvrige aktionærer at indløse deres aktier til kurs 350, hvilket jeuDAN ikke ville have mulighed for at finansiere.

I en situation, hvor handelen også indbefatter, at Codan skal stemme sammen med jeuDAN, ligner dette en omgåelse af reglerne om indløsningspligt - jeuDAN opnår i hvert fald reel indflydelse for mindst 35,2 pct. af stemmerne på den kommende ekstraordinære generalforsamling i Norden. Men ifølge jeuDAN har Københavns Fondsbørs givet grønt lys for at undlade at tilbyde aktieindløsning.

max

Hvorfor nu lige orgel?

En orgel-freaks bekendelser

Som det måske er bekendt, er det Bach-år i år. Nærmere bestemt 250 år siden, at Johann Sebastian afslutter sit jordiske liv og efterlader en uhyre omfattende musikalsk produktion, heriblandt en lang række værker for orgel (samt ikke at forglemme 20 børn – dog med to koner). En meget produktiv personlighed!

I festligholdelsen af begivenheden har det i løbet af året været muligt at opleve Bach's musik ved en lang række opførelser, heriblandt i flere af byens kirker. Som led heri var det også muligt at høre et program udelukkende af Bach's orgelværker i vores egen Hans Tausens Kirke sidste tirsdag, da kirken og dens faste organist Britta Bugge Madsen havde inviteret professor ved musik konservatorium Hans Fagius som koncertorganist til lejligheden.

En sådan kulturbegivenhed skal selvfølgelig dækkes og omtales i Bryggebladet, men da valget af reporter skulle tages ved redaktionsmødet to dage før begivenheden, viste det sig, at de fleste i redaktionen pludselig havde meget travl med andre gøremål, vigtigt politisk stof skulle skrives, syge møstre passes osv. Og derfor – hvor jeg ellers troede, at jeg skulle til at slås for at få opgaven og redaktionen kamera, havde jeg til stor glæde opgaven for mig selv. For jeg er bidt af et galt kirkeorgel! Vi er mange, som har denne lidenskab, men da der formodentlig er flere som ikke kender denne musikform, vil jeg her forsøge at beskrive mine relationer til "instrumenternes konger" – kirkeorglet.

Orglet i livet

Og så er det, man finder sig selv liggende på briksen, og psykologen spørger undrende:

– Hvad gik der galt?
– Som barn blev jeg tvangsindlagt – til at lytte til mine familiemedlemmers musiksmag. Bigbandmusik og Beatles dominerede pladesamlingen, "Mylle" dominerede musikradioen. Jeg var på et tidspunkt nødt til at skabe mig min egen musikalske identitet. I en svensk popmelodi blev der anvendt kirkeorgel, og jeg var solgt! Senere var det "symfonisk-rock"-grupper som Emerson, Lake & Palmer og Yes, som fangede min musikalske interesse. Begge anvendte kirkeorgel til at nuancere lyd billedet. Men med denne genres forsvinden, forsvandt også brugen af kirkeorgel i populærmusikken og min interesse for instrumentet blev lagt på is.
For nogle år siden så jeg en fjernsynsudsendelse,

hvor Jakob Lorentzen – nuværende organist i Holmens Kirke – præsenterede kirkeorglets muligheder for seerne. Min interesse var vakt igen og denne gang turde jeg springe ud som fuldbåren klassisk kirkeorgelmusik-gænger.

Vi er mange, der har denne lidenskab. City kirkerne i det indre København udgiver hvert kvartal et program over koncerter og foredrag m.v., og programmet er blevet vores bibel. Udbuddet af koncerter er stort og varieret, og de fleste koncerter er gratis, så det er virkelig et stort tag-selv-bord af musikalske oplevelser, som befinder sig få minutter gang fra Bryggen.

Man må vel sige, at kirkeorgelkoncerter har tidssiden imod sig! For det første foregår de jo som sagt i en kirke, hvor de færreste sætter deres ben til dagligt. For det andet skal musikken konkurrere med alle de andre musikalske tilbud, hvoraf en række måske i højere grad appellerer til "den moderne livsform". På det klassiske musikområde kunne man nævne operaen. Her kan lytteren nemmere spejle sig i forestillingernes "pomp og pragt"-verden, musikteatrets rige udsmykning appellerer til, at man klæder sig pænt på til forestillingen osv. Populærmusikkens hurtige omskiftelighed, som på de enkelte musikstykker relativt korte afsluttede melodier på få minutters længde, harmonerer måske bedre med vores hurtigt omskiftelige hverdag. De fleste vil formodentlig mene, at f.eks. salsamusik er mere eksotisk og inciterende end en orgelkoncert.

Men kirkeorgelmusik har en række andre kvaliteter. Et operapublikum ved, at når der bliver slået to gange på metalstangen og tæppet går op, forventes det, at man er stille. I kirken forstummer al samtale normalt ved indgangsdøren – man behøver ikke at blive gjort opmærksom på det med tegn fra kirkepersonalet. I kirken forstyrres øjet og dermed bevidstheden ikke af prangende interier – de danske kirkers hvidskurede renlighed er der ikke meget fest ved! Ej heller orgelkoncertprogrammet, som normalt er en fotokopieret A4-side med titel og komponistfortegnelse. Først efter orgelkoncerten får man mulighed for at få et indtryk af den udøvende musiker, så dennes personlighed eller udsende kan ikke farve oplevelsen under opførelsen. Set i forhold til anden klassisk musik med samme høje lydstyrke f.eks. symfonisk musik, har orglet begrænsede klangmuligheder.



Fast organist og arrangør af kirkekoncerterne i Hans Tausens Kirke, Britta Bugge Madsen ved orglet.

På grund af bl.a. disse forhold, som gør orgelmusikken mere ydmyg og mindre prangende end anden musik, da den ikke gør brug af ydre virkemidler, er den derfor perfekt til at vende opmærksomheden indad – Peter Bastian vil formodentlig sige mod en indre rejse i bevidsthedens kringelkroge, eller sådan noget lignende.

Orglet i underlivet

Orglet i underlivet er måske lige at tage munden lidt for fuld, men orgelmusikken har en række kvaliteter, som nemmere sætter os i forbindelse med vores følelsesliv. Min oplevelse er, at her er Bach et dårligt sted at starte. Som repræsentant for den barokke orgelmusik, komponerede han musik i en epoke, hvor følelserne – og måske især dem "under bæltet" ikke var tilladte i musikken. Som jeg hører det, er der ikke meget erotik i en hurtig fuga af Bach, hvor det går over stok og sten med toneranker, som fletter sig ind mellem hinanden, og hvor man har en fornemmelse af, at organisten vist må have fire arme for at nå det hele. Selv Bach's stille og langsomme værker kan være smukke, og betagende men kønsløse.

Her tyr jeg i højere grad til den franske romantiske orgeltradition fra den sidste halvdel af nittenhundredetallet til lidt ind i det tvende århundrede. Her

er musikken mere rolig – akkorderne bliver holdt længere, eller sådan opleves det og harmonikken er mere krydret. Endvidere anvender man ofte andre orgelpiper og herved andre mere "bløde" klangfarver og -muligheder, som ud fra vores forestillingsverden inderliggør musikken.

Et godt tilbud

Man kan snakke og forklare meget om musik, men den skal nu engang høres. Og så er det jo så heldigt, at Hans Tausens Kirke torsdag den 16. november endnu engang præsenterer gratis orgelmusik, hvoraf to af værkerne repræsenterer det romantiske repertoire. Orgelmusikken har desværre det minus, at den er vanskelig at reproducere, at lytte til andre steder end i kirken. Måske i høj grad den romantiske tradition gør brug af store dynamiske forskelle inden for samme værk, hvilket er med til at forstærke de næsten meditative sider af musikken. Men det duer ikke hjemme på stereoanlægget, hvor de kraftige partier så vil "glæde" de omkringboende mennesker. Det hjælper heller ikke at tage hovedtelefoner i brug, da orgelmusik er en "kropslig" musik. Man skal kunne mærke den i mellemgulvet (og nedefter), så den står sig stærkest spillet i kirken. Men som tidligere nævnt er der et væld af opførelser i de københavnske kirker.

Det er min påstand, at mange af behandlerne i det psykosomatiske behandlingsapparat kunne gøres arbejdsløse, da orgelmusikken besidder en række kvaliteter, som også gør os i stand til at komme i kontakt med sider af os selv, som ikke i vores travle hverdag bliver besøgt. Langt hen ad vejen handler det vel om at skabe frirum i hverdagen, men af én eller anden grund bevæger vi os i en retning, hvor der bliver længere mellem snapsene. Der er jo lige en SMS-besked eller e-mail der skal sendes eller checkes, et dokumentarprogram som skal ses, for vi vil jo gerne være oppe på beatet i informationsamfundet. Men det levner ikke megen plads til kontemplation.

Orgelkoncert i Hans Tausens Kirke

November måned i Hans Tausens Kirke har som koncertoverskrift *Bach – komponist og inspirator*.

Torsdag d. 16. november kl. 20 sidder Hanne Kuhlmann ved orglet – et fint instrument bygget af Marcussen & Søn i 1987. Hun er uddannet hos domorganist Anders Riber i Århus og har i solistklassen i København haft Hans Fagius, som var forrige uges solist. Hanne Kuhlmann har lige som Fagius, spillet sig både hæder og ære til. Hun har i 1998 modtaget 4. pris ved en international orgelkonkurrence i Sydamerika, i 1995 3. pris ved en ditto i St. Albans, England, og her i Norden har hun vundet 1. pris ved to internationale konkurrencer i henholdsvis Lathi i Finland 1993 og 1996 i Odense.

I Hans Tausens Kirke spiller Hanne Kuhlmann bl.a. Liszts præludiv og fuga over tonerne b, a, c, h, og Regers Fantasi og fuga over de samme toner, altså musik der er inspireret af den store mester, som har præget dette første år i det ny årtusinde, idet året ganske enkelt er benævnt som »Bach-året«. Der vil følge flere efter dette.

Der er gratis adgang til koncerten. *bb*

Spændende komponister er bl.a.:
César Franck
Marcel Dupré
Louis Vierne
Max Reger
Jean Langlais
Charles-Marie Widor
Jehan Alain

Er man til nutidig kirkeorgel og slidebluesguitar, så hør Knut Reiersrud og Iver Kleive: Tramp og Himmelskip. Biblioteket skaffer dem på cd. *Jes Bigom*

Min elskede mor
vores kære mormor og moms
Julie Andersen
født den 24. august 1905
er død den 6. november 2000
Elsket og savnet
Kurt og Karen
børnebørn og oldebørn
Begravelsen har fundet sted.

BRYGGEBLADET



Der er plads til mange kokke omkring paella-panden, men husk, kom kl. 15! siger chefkok Karin Hvidtfeldt.

Køkkenskole

Øko-ugerne i Gimle er godt i gang, og når dette er læses er den første skoledag i køkkenskolen forbi – men fortvivl ikke! Vi gentager den Økologiske Køkkenskole lørdag d. 18. november kl. 15.

M@tidernes omrejsende skolekøkken show kan opleves på Gimle, hvor ernærings- og husholdningsøkonom Karin Hvidtfeldt fra Måltidernes køkkenskole kommer med en mægtig pælapande. Hun laver lækker økologisk gastronomi, hvor de spisende gæster selv skal deltage i mad-

lavningen. På bedste tv-kokke-måner kan man følge slagets gang – og tv-serierne bliver draget ind i lærerne – madlavning handler jo om at smage, fornemme og have fingrene nede i det...

Både børn og voksne er meget velkomne!

Der vil være mulighed for at stifte bekendtskab med grøntsager, som man ikke finder i den lokale Fakta, og prøve hvordan herlighederne ved hjælp af lidt kogekunst kan omsættes til velsmagende føde.

Lille nisse-komsammen

Gøgl af højeste karat blandet med nisse-hygge i Gimle

Dagene nærmer sig nu, hvor GimleNisserne skal til at flytte. I den forbindelse vil der i dagene være flere festlige lejligheder for de voksne. Og børnene skal heller ikke snydes. Derfor ønsker GimleNisserne, at alle børn der har haft deres vanlige gang i Gimle og selvfølgelig også nye børn kommer til denne sidste Nissekomsammen

Alle børn og voksne er velkomne lørdag d. 2. december fra kl. 14-18, hvor Nisser fra Bryggens Børnateater, sammen med Nissepigene Marianne fra Gimle, vil lave julepynt og udsmykke Nissernes loftsrum.

Søndag 3. december kl. 15 kommer Kløvnen ROLLI og Tusindkunstneren FANTASIGNE med et fabelagtigt gøglershow, hvor der bliver revet telefonbøger over, gået på glasskår, puslet til, hypnotiseret, tryllet, og danset. Til sidst inviterer GimleNisserne til et lille Nissekomsammen med julegrød og saft oppe på loftet. Bag

Kløvnen ROLLI og Tusindkunstneren FANTASIGNE står to gamle nissevenner af Medborgerhuset. Den snart legendariske gøgler Rolf Messerschmidt og Signe Bang. Det skal også nævnes at Rolf Messerschmidt til januar bliver optaget i Guinness Book of Records som verdensmester i ildpost.

Lørdag d. 2. december er det gratis at deltage. Søndag d. 3. december koster det 25,-kr. i entré. Et eventuelt overskud går til Satellit arrangementer på Islands Brygge i den periode, hvor vi står uden medborgerhus.

Tilmelding til arrangementet d. 3/12 til Gimle's Café tlf. 32 57 51 01.



Frede »Fup« Norbrink er med på holdet Steen Svare med venner fredag d. 1/12 sammen med DODO, Lei og Lupe og andre stjerner!

Lukke-, genfødsels-, satellit-, støttefest

torsdag 30/11 – fredag 1/12 – lørdag 2/12 – søndag 3/12

– Fik du set det, du ville, fik du hørt din melodi?

Søndag d. 3. december er sidste åbningsdag i Gimle's nittenårige liv. Gimle rives ned for at give plads til storbyggeri. Islands Brygge er så uden medborgerhus i en lang periode af år 2001, indtil et nybygget hus står klar i Havneparken.

Det er derfor trods alt glædeligt, at der nu er givet tilladelse til at der afholdes »satellitarrangementer« – hvor der nu kan fås plads rundt om på Bryggen i den husløse periode. Så børn og voksne alligevel kan få musik-, teater- og andre oplevelser med jævne mellemrum – og det stærke netværk på Bryggen kan bevares. Pengene til at lave disse arrangementer skal først og fremmest komme fra et forventet overskud fra støttefester, der vil foregå torsdag d. 30/11, fredag d. 1/12, lørdag d. 2/12 og søndag d. 3/12 – og så er det slut og på gensyn næste år.

Gimle har henvendt sig til en masse af de fremragende musikere, der har optrådt tidligere i Gimle. Overalt er støttefestidéen blev mødt med en kolossal og rørende velvilje, der gør at Gimle kan præsentere et helt utroligt program – i bogstavelig forstand enestående!

Torsdag 30/11 pakker Thor Backhausen sit grej og forlader Bornholm, hvor han ellers sidder og komponerer på højtryk. Med sig har han intet mindre end en lille sensation, nemlig Maria Hjort Petersen. Hun har boet i Brasilien i næsten tyve år. Her er hun simpelthen Bossadronningen, kendt og elsket af alle. Nu er hun også flyttet til Bornholm og tager med Thor til Gimle denne aften. Så en forrygende aften venter. Også fordi Rockkoret – et af Danmarks mest profes-

nelle og dygtige kor – starter aftenen

Det var helt oplagt, at Gimle henvendte sig til Steen Svare, der øjeblikkeligt påtog sig rollen som kapelmester fredag den 1/12. Han har samlet et vidunderligt hold af venner. Wili Jønsson, Frede »Fup« Norbrink, Dodo, Lei og Lupe, Jens Rud ... En perlerad af stjerner – og der kommer flere til! Aftenen starter med Søren Berlev's nye succésband Midnight Blues – heavy!

Til lørdag 2/12 var det lige så oplagt at snakke med Peter Ingemann – bagmanden til Flower Pot Party, der to gange tidligere har veltet Gimle. Han har formået at samle et formidabelt hold af venner. Hans gamle makker Niels Skousen, Nanna er smukt på banen igen, selvfølgelig Stig Møller og Ken Gudman, Henrik Strube og Ørva. Aftenen kan ikke kikke, især da den starter med Lisa Sabroe, den engelskfødte og dansk bostatte sangerinde af international format. Lisa Sabroe Band består også af Harald Juul og de tæt sammenspillede veteraner Søren Engel og Preben Feddersen

Søndag 3/12 lukker og slukker Gimle så efter en lille Nissekomsammen, hvor uforlignelige Rolf Messerschmidt leger den magiske mester Kløvnen ROLLI, der får kompetent assistance af FantaSigne, Signe Bang. Dagen i forvejen, lørdag 2/12 har børn og voksne pyntet Gimle-nissernes Loftsrum – så der er også julegrød og saft med GimleNisserne på Loftet. Det foregår fra kl. 15 til kl. 18 – og så er det slut og på gensyn!

Kom og støt os – og dig selv!

med venlig hilsen
Gimle –
medarbejdere og
styringsgruppe

Havneparkens fond lukket

400.000 overføres til næste års arbejde med bl.a. træbrygge foran Festpladsen

Bestyrelsen i Havneparkfonden besluttede for 14 dage siden at lukke fonden, men kapitalen skal stadig bruges til det videre arbejde med Havneparken.

Fonden blev i sin tid oprettet af bl.a. Ejendomselskabet Norden og Lokarådet på Islands Brygge med det formål at skaffe flere penge til at lave Havneparken. Det var i tiden for kommunen gik ind og overtog hele økonomien, og fonden skulle sørge for at søge midler, så parken kunne blive så udbygget som muligt. Senere gik kommunen så

ind i projektet med over 20 millioner, hvorved Havneparkfonden blev til dels overflødig.

Det har så nu betydet, at fonden er blevet opløst.

Havneparkens arkitekt Poul Jensen fortæller, at kapitalen i fonden stadig skal bruges til Havneparken, og at 400.000 derfor er indsat på en spærret konto hos Vej og Parkafdelingen. Formodentlig skal pengene bruges til at lave træbryggen lige ud for festpladsen. Til det formål ligger der også et tilsagn fra Friluftsrådet på 400.000, siger Poul Jensen.

Attraktivt havnemiljø

Mange år slid ser nu ud til at være vel tilendebragt. Før årsskiftet er der opsat nye bænke, og lysnet i parken vil være helt på plads. Når så medborgerhus og træbrygge i løbet af 2001 bliver bygget, har Islands Brygge fået en attraktion, som det ikke er mange andre bydele forundt. Der vil så gå nogle år før træer og buske er vokset ud, men i fremtiden vil det ikke være til at ane, at her engang lå en stor industriplads. Kun resterne af de grå mure og jernkraner, der fungerer som pergoaler på festpladsen, vid-

ner om fordums anvendelse.

Der findes dog planer om at bruge havnen til andet end ren promenade og solbadning. Flere har yret interesse i at etablere sejlkub for børn og unge i Havneparken og allerede fået tilsagn fra Friluftsrådet om tilskud til sagen, og der vil helt sikkert i løbet af ganske få år ske endnu flere tiltag, der vil øge Havneparkens værdi for bryggeboerne.

Som ejendomsrådgiverne nu annoncerer, når de skal sælge en lejlighed på Bryggen:

”Ved den attraktive nye Havnepark.” vic

Have's TV-PC Service Egilsgade 30
Reparation og salg af TV - Video - Computere

Ny Computer
700 MHz computer uden skærm
EPOX ATX motherboard slot A
AMD K7 700 MHz CPU
64 Mb PC100 SD-ram
20 Gb UDMA66 IBM 7200 rpm. harddisk
8 Mb AGP grafikort
Plextor 40X cd-romdrev
1,44 Mb diskettedrev
Midtower ATX lownoise
16 bit lydkort
60 watt højtalere
56K internet modem m. gratis Get2net internetforbindelse
IBM Win98 keyboard
Logitech Scroll mus
Pris: 6.698,00 kr.

Ram
Hårdiske
Lydkort
Motherboards
Opgradering

Man. - Fre. 17-19

Tlf: 32544319

BLOMSTER
VÆRKSTEDET

Julebinderi & juleudsmykning.

Alt binderi- og udsmykningsarbejde udføres.

Ekstra juleåbent ons. - lør. kl. 12-18
Øvrige dage efter aftale.

Islands Brygge 25
Telefon 32 96 15 95