

Alt for dyrt

Der bliver ikke otte nye andelsboligforeninger på Islands Brygge

Den første ejendom har allerede sagt fra over for Nordens købstilbud, og flere ventes at følge.

Prisniveauet er ganske enkelt for højt. Beboerforeningen Saga G har således kastet håndklædet i ringen og sagt blankt nej til at arbejde videre med Nordentilbudet.

Men det er sandsynligvis blot den første beboerforening af flere, der takker nej.

Kvadratmeterprisen ligger flere gange over, hvad der ville være et reelt diskussionsgrundlag, siger Leander Damsøe fra LI Thorlakshus således til Bryggebladet.

En stigning på 500 kroner om måneden ville være okay, men en husleje-forøgelse på 80 procent er for meget.

Det er dog endnu ikke besluttet, hvorvidt man i LI Thorlakshus vil gå ind på købstilbudet eller ej, men ifølge de foreløbige tilbagemeldinger på en spørgeskemaundersøgelse blandt lejerne, ser det ikke ud som om, man vil kunne nå de nødvendige 50 procents tilslutning.

En tilsvarende undersøgelse i Gunløg, der i parentes bemærket hører til blandt de dyreste ejendomme, viser det modsatte billede sig. Der er kun meget få, der har sagt blankt nej, og der hersker generelt en positiv stemning over for tanken om at overtage ejendommen på andelsbasis.

I Njäl A er man fortørnede over den høje pris, som Norden har forlangt, men vil ikke helt give op. Blandt andet fordi man mener, at der ikke lå en reel vurdering af ejendommens tilstand i forbindelse med handelen mellem Norden og datterselskabet. Men ifølge lovgivningen kan en beboerforening ikke kræve en ny vurdering via domstolene, men det kan en fremtidig andelsforening. Og en sådan forventes stiftet, når der onsdag i denne uge afholdes stormøde for beboerne i ejendommen.

Det handler om at stå bedst muligt rustet i bestræbelserne på at få et reelt tilbud, siger beboerforeningens formand Jean Gauthier.



Man er i beboerforeningen overbevist om, at handelen, der har affødt et købstilbud på 114 millioner kr, er sket på grundlag af en vurdering, der ikke har taget hensyn til ejendommens reelle tilstand. Beboerforeningens advokat, Lisbeth Brink, har for søgt at få ejendomsmaegler vurderingen at se. Indtil videre forgæves.

Deres anmodning om udlevering af ejendomsmaegler vurderingen kan desværre ikke imødekommes. Der er tale om et internet dokument, som mine klienter anvendte i forbindelse med prisfast-

sættelsen af ejendommen, men som af principielle årsager ikke ønskes udleveret, hedder det i svaret til Lisbeth Brink fra Nordens advokatfirma, Béch-Bruun Dragsted.

Beboerforeningen har i forbindelse med diskussionen om en eventuel overtagelse af ejendommen lavet en hjemmeside, hvor beboere med adgang til internettet kan holde sig orienteret. Adressen er www.njala.dk.

I en anden beboerforening med hang til moderne teknologi, St. Thorlakshus, som kan besøges på internet-adressen

www.thorlakshus.dk, fornemmer næstformanden, Jes Bigom, at stemningen mest hælder mod et nej til at overtage ejendommen. Nogen beslutning er der dog ikke truffet. Beboerforeningen afholder stormøde mandag den 5. marts i kantine i Njalsgården.

Beboerne i de otte ejendomme, som var inkluderet i handelen mellem Ejendomsselskabet Norden A/S og datterselskabet Øresund, har endnu nogle uger til at beslutte sig: Deadline er ti uger efter handelsdatoen, som var den 20. januar. *mla*

Grøn Plads

En række engagerede bryggeboere, heriblandt repræsentanter for flere boligforeninger og lokalråd, kunne fejre stiftelsen af »Foreningen Grøn Plads i Leifsgade« torsdag d. 22 februar.

SIDE 3

Pladsmangel

Mens skolen råber på mere plads, råber Københavns Kommune på besparelser på næste års anlægsbudget.

SIDE 2 & 5



Byens bedste boldleder

SIDE 10

Grønt lys for storcenter i Ørestaden

Folketingets Ombudsmand skal se på Naturklagenævnets afgørelse i sagen

Naturklagenævnet afviste i sidste uge de fleste punkter i den klage, som foreningen »Amager Mod Overflødige Storcentre« (AMOS) havde indgivet over Københavns Kommunes butikspanlægning.

I det meste af pressen er sagen blevet præsenteret som en klage over det planlagte storcenter »Fields« i Ørestaden syd for Bella Center, men det er kun delvis rigtigt.

Københavns Kommune vedtog sidste år et kommunepanlæg for detailhandels udvikling i kommunen de næste 12 år, og det er dette tillæg – som er en forudsætning for den senere vedtagne lokalplan for storcenteret – som klagesagen drejede sig om.

AMOS fandt, at tillægget på en række punkter ikke lever op til planlovens krav, men kun på et enkelt punkt gav Naturklagenævnet foreningen medhold heri.

Dette punkt vedrører reglerne om butiksstørrelser. Efter planloven må nye butikker som udgangspunkt ikke være større end 3.000 m² for dagligvarebutikker og 1.000 m² for andre butikstyper (»udvalgsvareforretninger«). Vil en kommune



tillade større butikker, skal der i hvert enkelt tilfælde gives en særlig planlægningsmæssig begrundelse.

I Københavns kommunes plan lukkes der op for, at der i de næste 12 år kan etableres 35 udvalgsvareforretninger på over 1.000

m². I »Fields« tillades således ti forretninger på op til 2.000 m², i City fem forretninger på op til 2.000 m² og fem på op til 1.500 m², mens der i hver af de 15 bydele tillades etableret én forretning på op til 1.500 m². I »Fields« må der desuden etableres et storma-

gasin på op til 25.000 m². Kommunen giver ikke nogen begrundelse for disse overskridelser, bortset fra, at man for Fields' vedkommende nævner den gode lokalisering nær City...

Naturklagenævnet erklærer sig i sin afgørelse enig i, at Københavns

Bygherrerne bag det – efter alt at dømme – kommende storcenter Fields i Ørestaden kalder selv stedet for et »Oplevelsescenter«. Det indbyggede stormagasin kaldes et »Hypermarked«, og indkøbet kaldes »The Art of Shopping«. I det hele taget ser de selv deres projekt som meget visionært...

Kommune har forsømt at iagttage planlovens regler om begrundelse, men finder ikke, at der er tale om en så alvorlig mangel, at kommunens planer er ugyldige. Over for pressen har såvel nævnets formand som miljøminister Svend Auken betegnet den manglende begrundelse som »en fodfejl«.

Men det er noget vrøvl, siger Karl Vogt-Nielsen fra AMOS, som har bedt Folketingets Ombudsmand om at gå ind i sagen.

Kravet om, at butikker over en vis størrelse kræver særlig begrundelse, er helt centralt i planlovens regler om detailhandel, og forsømmelsen kan ikke bare affærdiges som en fodfejl.

Fortsættes på side 3

Gimle



Det sidste ord er endnu ikke sagt...

SIDE 2, 6-7, 10 og 11

Fastelavn er mit navn



BAGSIDEN

BRYGGEBLADET udgives af Beboerhjørnet
Leifsgade 7 · 2300 København S · Tlf: 32 96 28 15 ·
Her kan du træffe redaktionen hver onsdag kl. 19-20.
E-mail: bryggebladet@mail.dk
Dette nr. er redigeret af:
Jes Bigom og Stine Villadsen
Øvrige i redaktionen: Michael Lund Andersen,
Trine Schjødt, Lena W. Kock, Jean Gauthier.
Annoncer: Charlie Petersen
Layout: Asger Jeppesen
Prepress: Grafisk Service, Thorshavnsgade 14
Tryk: Offsettrykkeriet Midtjylland
EDB-support: Henrik Preisler, Verner Have
Administration: Karsten Poulsen, Carsten Stjernholm
Oplag: 5.700.
Frist for indlæg: onsdag d. 7. marts.
Næste nr. udkommer onsdag d. 14. marts 2001

Profil og profilering

Handsken blev kastet med et juleeventyr. Og lige siden har diskussionen bølget frem og tilbage i nærværende blads spalter.

Det handler om nu lukkede Gimles kulturelle profil. Fortid vil nogen sige. Stedet er jo lukket – bliver snart slået i jorden af en stålkluge og åbner ikke igen. Men diskussionen er ingenlunde irrelevant, for den handler også om det nye medborgerhus, som efter planen åbner på havnen til november.

Den handler om det nye sted profil og profileringsmuligheder.

Den handler om at skabe et sted hvor alle bryggeboere vil nyde at komme – om at skabe et hus, der er vores alle sammens.

Som det kan læses andet steds i dette blad er det i et vist omfang rimeligt at påstå, at Gimles kulturelle udbud generelt havde en slagside. At påstå det, er ikke det samme som at sige, at Gimle ikke var et godt medborgerhus.

For det var Gimle.

Men hvorfor ikke gøre godt endnu bedre?

Udgangspunktet har for alle deltagere i debatten været ens: At skabe det bedst mulige medborgerhus for beboerne på Islands Brygge. Det er bare særgærligt, hvis denne diskussion fortæber sig i skænderier om fortiden. Ikke sådan at forstå, at det er uvigtigt at forholde sig til sin historie – tværtimod – men det vigtige på nuværende tidspunkt er at opkvalificere debatten til en fremadrettet dialog.

Kulturudbuddet i »Det lille hus på havnen« skal på den ene side bidrage til huset økonomi og på den anden side appellere til så bredt et udsnit af bryggeboerne som muligt.

Men hvem er vi bryggeboere?

Det spørgsmål er ret væsentligt – både i forhold til diskussionen her, og i en helhedsbetragtning over de forandringer der sker og vil ske i vores kvarter. Følelse og smag er ok, men når vi diskuterer, hvordan man får skabt en profil, der appellerer til flest mulige er man nødt til at tage udgangspunkt i fakta. Der skal ikke et gennemsnitsalder på Bryggen er faldet gennem de seneste år. En tur i Fakta fredag eftermiddag er såmænd nok.

Skal den yngre befolkningsgruppe integreres kulturelt

på Islands Brygge og gøres til kerne i det nye medborgerhus, er det pinedød nødvendigt, at den kulturelle profil tilgodeser de 25-40 årige i større grad, end det var tilfældet i Gimle gennem de seneste år.

Den igangværende periode, hvor vi må klare os uden medborgerhus, kan passende bruges til at starte en åben dialog om dette, for generationsproblematikken gør sig gældende i flere områder på Bryggen. Den er der også i forbindelse med beboerforeninger og Lokalrådet, i de aktive netværk osv. Det nye medborgerhus skal, ligesom Gimle har været i en årrække, gerne være et kulturelt og organisatorisk omdrejningspunkt for en masse aktivitet i vores kvarter.

Men det bliver det i et stort omfang – for en ny generation, som formentlig har nye måder at gøre tingene på, nye synsvinkler og traditioner. Og – som afspejlet i dette blads spalter – med mod på andre kulturelle oplevelser.

Men debatten og dialogen skal være åben og fordomsfri – Bryggebladet stiller naturligvis gerne spalter til rådighed for denne dialog, men vi vil også tillade os at stille de kritiske spørgsmål og bidse kommentarer.

Langt vigtigere end at snakke er det imidlertid at handle. Derfor skal vi ikke alene opfordre til at man tager bladet fra munden – men også til at møde op når der skal vælges ny Styregruppe i april! mla

Nordens ny ejer rykker ind

Ejendomsselskabet Nordens nye ejere – Norden Invest af December 2000 – indkaldte til en ekstraordinær generalforsamling mandag den 19. februar.

Da Norden Invest af December 2000 nu ejer 95% af Nordens aktier, var det dem, som satte dagsordenen på generalforsamlingen. Ifølge en børsmeddelelse fra Norden Invest af December 2000 til Københavns Fondsbørs er det deres hensigt at afnotere Norden fra Københavns Fondsbørs, for derefter at fokusere på løbende at realisere et eventuelt værdipotential i ejendomsbesiddelserne gennem en mere aktiv handel med fast ejendom frem for alene erhvervelse af ejendomme som anlægsinvesteringer.

Da finansieringen af købet af Nordens aktier sker ved brug af egenkapital og ved lån, formodes det i investeringskredse, at den største part af Nordens ejendomsportefølje vil kunne sælges. Dermed vil Nordens fremtid ligge i at udvikle sig til managementselskab for forvaltning af større investorerers ejendomsporteføljer, eventuelt organiseret i form af fonde og partnerselskaber, som det i dag er velkendt i udlandet», skriver Norden Invest af December 2000 i deres børsmeddelelse. For de 15 ejendomme, heriblandt otte på Islands Brygge, som for nylig blev solgt til Nordens 100% ejede datterselskab, Boligselskabet Øresund A/S, er der blevet stillet spørgsmålstegn ved, hvorvidt ejendommene vil blive solgt

at en gang, hvis beboerne takker nej til det nuværende tilbud. Disse 15 ejendomme, som udgør en væsentlig del af Nordens ejendomsbesiddelse, mellem 10 og 20% af Nordens samlede portefølje, er blevet tilbudt til priser, der ligger i den høje ende af markedets skala.

Ifølge en førende erhvervs ejendomsmægler, som udtalte sig til dagbladet Børsen i december måned, skønnes de »skjulte værdier« at være 1-1,5 mia. kr. over den bogførte værdi. Til baggrund for købet af Norden ligger et ønske om at realisere de »skjulte værdier« i ejendomsporteføljen. »Skjulte værdier« på 1-1,5 mia. kr. svarer til en aktiekurs mellem 391 og 442 kroner.

Norden Invest af December 2000's sidste købstilbud for Nordens aktier lå på 390 kr..

Med priser, der ligger 25% til 50% over den bogførte værdi af 1999-vurderingen, har Norden realiseret de »skjulte værdier« i en stor del af deres boligejendomme ved salget til deres 100% ejede datterselskab. En gevinst som vel at mærke kun realiseres i det tilfælde, lejerne udnytter deres tilbudspil.

Norden Invest af december 2000 ejes af ATF, Juristerne og Økonomernes Pensionskasse, Finansieringsinstituttet for Industri og Håndværk, Lægernes Pensionskasse, Lønmodtagernes Dyrtidsfond, Nykredit samt af direktionen og ledende medarbejdere i Norden. l/g

Pladsproblemer og pengemangel

Mens den lokale skole råber på mere plads, råber Københavns Kommune på besparelser på næste års anlægsbudget

Torsdag den 22. februar 2001 udsendes Uddannelses- og Ungdomsforvaltningen, U&U-forvaltningen i Københavns Kommune en pressemeddelelse om, at Økonomiudvalget har stillet krav om besparelser på ti procent på anlægsbudgettet for 2002. Et enigt U&U-udvalg er dybt betænkelige ved kravet, for, som pressemeddelelsen siger, så vil »konsekvenserne vise sig i form af alvorlige pladsproblemer på skoler og fritidshjem«.

Uddannelses- og ungdomsborgmester Per Bregengaard, Enhedslisten, glæder sig over, at det er et enigt udvalg, der står bag udtalelsen, og tilføjer: »Sparekravet gør det meget svært at ruste Københavns Kommune til de store nye ungdomsallergange, og det kniber allerede nu gevaldigt at skabe plads til børnene i folkeskolen.«

Børn til tre børnehaveklaser

Og man må give borgmesteren ret. Sparekravet kommer på et højt ubelejligt tidspunkt, hvis man skal se på det med lokale øjne. Skolen på Islands Brygge (SKIB) har allerede pladsproblemer og håber derfor snarest muligt på en permanent udbygning af skolen.

I Bryggebladet nr. to, 2001 kunne man læse skolebestyrelsens beretning om pladsproblemerne på SKIB, som er blevet meget synlige nu, hvor 62 børn er indskrevet til start efter sommerferien. Det er børn nok til tre børnehaveklaser, selvom skolen er en to-sporet skole og derfor kun har lokal kapacitet til to klasser.

Skolebestyrelsen holdt i januar møde med U&U-borgmester Per Bregengaard om skolens problema-

tiske lokalesituation. Borgmesteren gik derfra med to forslag til midlertidige løsninger, hvor det ene forslag er at overflytte 7 klasser til andre skoler og det andet er at opføre en midlertidig barak på skolegrundens sydlige del.

Borgmesteren er endnu ikke kommet med et svar til skolebestyrelsen.

Sandsynligvis to skoler

Uafhængigt af skolebestyrelsen har Bryggebladet d. 21. februar via e-post henvendt sig til Per Bregengaard for at høre, om U&U-forvaltningen har arbejdet videre med skolebestyrelsens forslag til midlertidige løsninger af pladsproblemet.

Er du nået frem til en midlertidig løsning af pladsproblemet på Skolen på Islands Brygge?

– Mod forventning har mine embedsmænd endnu ikke besøgt skolen for at vurdere lokalesituationen, så jeg kan vanskeligt svare



Skolebestyrelsen savner svar fra borgmester Per Bregengaard.

for på mandag. Generelt kan man sige, at på grund af utilstrækkelige anlægsmidler vil markant flere skoler til næste år ikke kunne opretholde hjemmeklasse-princippet.

Spørgsmålet er om lokale myndigheder på Islands Brygge er så hård på grund af en stor andel af de yngre klassetrin, som er

mere i hjemmeklassen end de ældre, at vi bliver nødt til at gøre noget ekstraordinært her.

Hvornår er der planer om at skolen kan udbygges permanent?

– Dette svarede borgmesteren ikke eksplicit på, men svaret kunne tænkes at være det samme som på ovenstående spørgsmål.

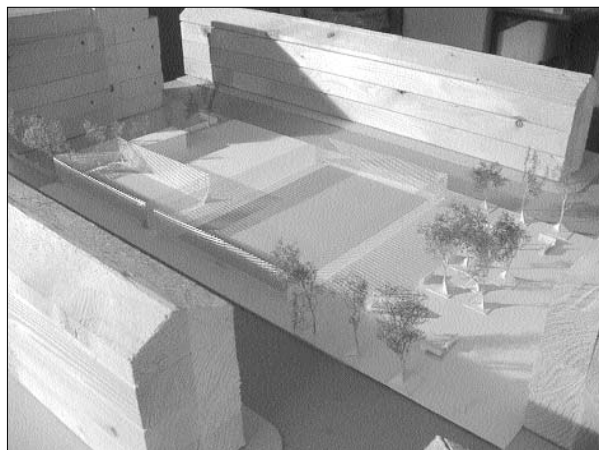
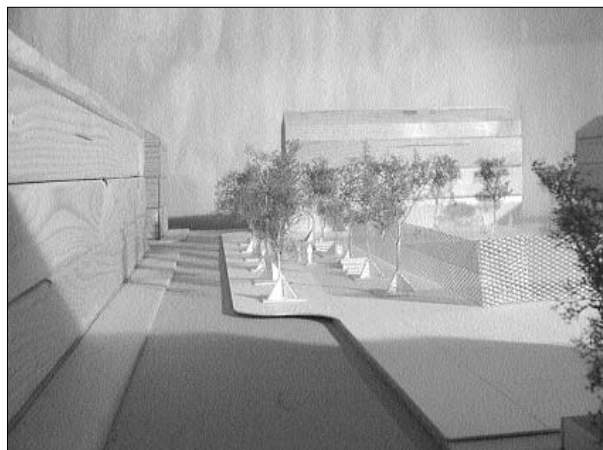
Er der af hensyn til de kommende mange tilflyttere planer om på sigt at bygge en helt ny skole på Islands Brygge, så Bryggen kommer til at huse to skoler?

– Det er min vurdering at en ny – med undtagelse af nybyggeriet – Islands Brygge Skole står i første række blandt de nye store projekter, som skal sættes i værk, men det afhænger af, hvordan i første omgang budgettet for 2002 kommer til at se ud. Det er idag usikkert, om vi bliver nødt til at bygge skole nr. 2 på Islands Brygge, men det er nok temmelig sandsynligt. sv

Læs også artiklen side 5



Skulle man tro dette arkivbillede, har skolen rigeligt plads til sine elever, men i virkeligheden er der alvorlige pladsproblemer. De bliver ikke mindre efter sommerferien, hvor 62 børn svarende til tre børnehaveklaser er indskrevet.



Blandt tiltagene til fornyelse af området er inddragelse af både gadeareal på Leifsgade og fortovet rundt om legepladsen til et grønt opholdsareal, en skøjtebane i vinterhalvåret, et boldbur, m.m.. I alle forslag øges legepladsens nuværende areal.

Foreningen Grøn Plads er født

En række engagerede bryggeboere, heriblandt repræsentanter for flere boligforeninger og lokalråd, kunne fejre stiftelsen af Foreningen Grøn Plads i Leifsgade torsdag d. 22 februar.

En Grøn Plads i Leifsgade har længe været et ønske for bryggeboere og med dannelse af den nye forening, er de kommet et skridt videre med at føre ønsket ud i livet. Den nye forenings formål er at etablere et grønt opholdsareal omkring legepladsen, omgivet af gaderne Gunløggsgade, Leifsgade og Bergrthoragade samt at skaffe midler til at sikre pladens vedligeholdelse. I godt et år har en arbejdsgruppe undersøgt

myndighedernes krav for dannelsen af en plads i Leifsgade, set på mulighederne for økonomisk støtte, samt arbejdet med planer for den Grønne Plads ud fra de mange ønsker, som er blevet foreslået gennem bl.a. idékonkurrencen og miljøtrafikugen. Disse forslag kunne præsenteres på den stiftende generalforsamling og blev positivt modtaget. At projektet Grøn Plads i Leifsgade er på vej til at blive en realitet, kan læses i »Trafikplan for Amager - Idékatalog til Handlingsplan«, som bliver præsenteret i Borgerrepræsentationen i marts måned. Heri ses den grønne plads som nyanlæg med følgende bemærkning: Ved Leif-

sgade/ Gunløggsgade etableres en Grøn Plads i et samarbejde mellem Bryggens Grønne Guide og boligforeninger i området. Blandt tiltagene til fornyelse af området er inddragelse af både gadeareal på Leifsgade og fortovet rundt om legepladsen til et grønt opholdsareal, en skøjtebane i vinterhalvåret, et boldbur, m.m.. I alle forslag øges legepladsens nuværende areal. Den nye bestyrelse består af repræsentanter fra boligforeninger, den bemandede legeplads, Agedagruppen, lokalrådet, Grøn Guide og bryggeboere. Med stiftelsen af en forening er der den fordel, at det nu er muligt at teg-

ne projektet udadtil - med både planer og økonomi. Som medlemmer i »Foreningen Grøn Plads i Leifsgade« kan antages enhver person, forening og virksomhed, som har tilknytning til Islands Brygge og interesserer sig for kvartets bykologiske udvikling. Den nye bestyrelse håber, at mange bryggeboere, bolig- og beboerforeninger vil melde sig ind.

Det er gratis!

- Et godt netværk mellem de interesserede personer og beboerforeninger vil sikre, at den kommende Grønne Plads får fingeraftryk fra mange bryggeboere, siger Jetje Fink, Bryggens grønne guide. Interessede bedes kontakte Grøn Guide, Jetje Fink, i Beboerhjørnet, Leifsgade 7, telefon 32 96 97 28.

Rikke/Jean

EFTERLYSNING

Frisk luft og grønne omgivelser. Større sommerhus eller lignende fritidsbolig ønskes til leje af Bryggebladet sidste weekend i april i forbindelse med redaktionelt udviklingsarbejde. 12 sovepladser. Helst i HT-området. Ring til redaktionen onsdag kl. 19-20 tlf. 32 96 28 15 eller Stine 32 96 00 28

Grønt lys...

Fortsat fra forsiden

- Der er tungtvejende grunde til ikke bare at bygge store butikker overalt, og gør man det alligevel, skal der en konkret begrundelse til i hvert enkelt tilfælde - dvs. hvorfor kan der tillades en butik af den og den størrelse og type på dette sted.

- Loven giver ikke mulighed for at udstede uspecificerede bunketilladelser, sådan som Københavns Kommune har gjort. Med en begrundelse har erhvervsliv, borgere og andre myndigheder mulighed for at vurdere, om kommunens argumenter er gode nok, og det har man ikke haft i det her tilfælde. Derfor må planlægningen gå om, siger han.

Forkert rækkefølge

Den manglende begrundelse er dog ikke den eneste grund til, at AMOS har sendt sagen videre til ombudsmanden. Det fremgår nemlig af Naturklagenævnets afgørelse, at man indtil videre kun har god-

kendt de store butikker i »Fields«, mens spørgsmålet om udvalgsvarerforretninger over 1.000 m² i resten af kommunen er udsendt og forventes behandlet i marts måned. Denne fremgangsmåde er der ifølge Karl Vogt-Nielsen ikke lovhemmel for.

- Det betyder, at man godkender overskridelserne i Ørestaden, for den overordnede planlægning er godkendt, siger han.

- Planloven er ellers helt klar på det punkt: Der må under ingen omstændigheder tillades butikker over de størrelser, som er nævnt i loven, for den samlede planlægning er på plads. Men her har man altså taget tingene i omvendt rækkefølge. Det betyder desuden, at Naturklagenævnet på sit næste møde skal tage stilling til gyldigheden af sin egen afgørelse om overskridelserne i Ørestaden.

Uvildig afgørelse?

- Vi har set det så mange gange før, og nu ser vi det så igen: Når det handler om Ørestaden, bliver de almindelige spilleregler sat ud af kraft. De forventede investorer i Ørestaden lader stadig vente på sig; storcenteret regnes nu

som afgørende for at tiltrække dem, og så kan man åbenbart ikke lade sådan en smule planlov bremse tingene, siger Karl Vogt-Nielsen.

AMOS påpeger i sin klage til ombudsmanden - at Ørestadsselskabet ejes af Københavns Kommune (55%), som har udarbejdet planerne for detailhandelen, og af staten (45%), som repræsenteret ved miljø- og energiminister Svend Auken har forhandlet plangrundlaget med Københavns Kommune.

- at miljø- og energiminister Svend Auken er Naturklagenævnets øverste politiske chef, samt - at et nært familiemedlem til Naturklagenævnets formand er ansat i Ørestadsselskabet.

»Dette behøver ikke i sig selv at være et problem«, skriver AMOS til ombudsmanden, »men som sagsforløbet og afgørelsen er udformet giver det os anledning til beklægning og overvejelse om, hvorvidt vor klage er uvildigt behandlet.« max

Læs om Københavns Kommunes planer for detailhandelen og baggrunden for AMOS' klage i næste nummer af Bryggebladet

FOTOUDSALG

Et lille udpluk af vores udsalgsvarer

Kikkerter fra 98,-

2 pk. á 15 ark Kodak Inkjet fotopapir A4-220 gr. halv pris NU 99,-

Kompakt kamera Bell&Howell BH602 incl. film og batterier KUN 198,-

Videokamera fra 2.995,-

Kameraetui'er fra 10,-

KOM IND OG KIG PÅ VORES BRUGTLISTE KAMERA, OPTIK OG TILBEHØR OVER 500 ENHEDER FIND DET DU MANGLER!

NJAL FOTO

NJALSGADE 22 TLF. 32 54 55 90

STORT UDVALG I MOBIL TILBEHØR BILLIGE PRISER

VIDEOBAND SONY HS-240 min. 2 stk. NU 99,-

AFS-ALBUM 10'er 79,- NU 49,-

FILM KODAK GOLD 200-24 3 stk. NU 79,-

GIMLE

SATELLITTEN



Torsdag 8. marts kl. 19.15 – fri entré · Biblioteket, Njalsgade 15

Eventyr fortalt af kvinder om kvinder for kvinder
Fortællersker: Sanne Hvilsom og Mariane Josefsen.

Lørdag 10. marts kl. 14-14.30 · Biblioteket, Njalsgade 15

Tove Kæstel med sin Teaterkuffert.
Dukketeater for de 1-4-årige

Entré 20 kr. OBS: Kun 20 billetter. Billetsalg på Biblioteket
– billetten gælder bagefter også til:

Lørdag 10. marts kl. 15 · Kantinen, Njalsgade 13, 5. sal

Eventyret Carsten Konow Kim Jezus Bugge Villads Signe Bang

MUSIKALSK EVENTYR FOR STORE OG SMÅ 3-100 år

Døren åbnes kl. 14.30 til Kantinen, hvor der er kakao og boller.

Entré 20 kr. Billetsalg på Biblioteket – evt. rest. billetter i Kantinen.

Arrangør: Biblioteket og GimleSatellitten.

Lørdag 31. marts kl. 21 · M/S HELA, Islands Brygge 80, kajplads 555

Adgang ad landgangsbroen fra kl. 20 (Evt. Linie 40 til Drechselsgade/Artillerivej)

KARAVANE BLÅ
multietnisk pop!

Entré 50 kr. OBS: kun 80 billetter.

Billetsalg på Biblioteket, Njalsgade 15 og i Beboerhjørnet, Leifsgade 7.
Evt. rest. billetter i Lastrummet.

HUSK: Satellittens styringsmøder er åbne for alle.

Styringsmøderne foregår den **anden mandag i måneden** kl. 19 i Beboerhjørnet.

Næste møde er mandag den 12. marts kl. 19. Velkommen!

Leifsgade 7 · 2300 København S · Tel. 3295 1394 · Fax 3257 0295 · E-post: gimle@kuc.dk



På kvindernes internationale kampdag fortæller Sanne Hvilsom og Mariane Josefsen eventyr om kvinder for kvinder, men mænd er også meget velkomne.

Så sender Satellitten!

Efter en intensiv søgning efter mulige satellitsteder på Islands Brygge til at lave jævnlige kulturoplevelser for børn og voksne i den husløse periode mellem Havneparken, er der nu lavet nogle gode aftaler med nogle velegnede, sjove eller anderledes steder (og flere aftaler er på vej).

Satellitten lægger ud med et samarbejde med Biblioteket Islands Brygge i Njalsgade 15.

Det sker på den internationale kvindedag torsdag d. 8. marts, kl. 19.15 (lige efter Bibliotekets almindelige åbningstid er slut). Her er der Fortællecafé med Eventyr fortalt af kvinder om kvinder for kvinder. Fortællerskerne

er Sanne Hvilsom og Mariane Josefsen fra Byens Fortællere. De fortæller om sigøjnerpiggen Leila som skubbes i kløften af sin grimme søster, og om den gamle chilenske Mariana, som så brændende ønsker sig et barn. Den mundtlige fortælling tillader fortælleren og tilhørerne at begive sig til fantasians rum sammen. Denne aften vil det blive i selskab med heltinder, havfruer, hekse, listige og kloge kvinder, smukke og grimme, i det hele taget kvinder på godt og ondt. Mænd er også meget velkomne!

Lørdag d. 10. marts starter vi også på Biblioteket kl. 14 – 14.30. Tove Kæstel kommer med sin »Teaterkuffert« og laver dukketea-

ter for de 1-4-årige. Hun fortæller, leger og synger bl.a. de kendte eventyr om »de Tre Bukke Bruse« og »Gulldok og De Tre Bjørne«. Billetter à 20 kr. købes på Biblioteket og gælder bagefter kl. 15 i Kantinen, Njalsgade 13, 5. sal, til Eventyret, der er et musikalsk eventyr for store og små med Carsten Konow, Kim Jezus, Bugge Villads og PantaSigne. Kom og mød de fire omreisende multikunstnere, der klowner, synger spiller og danser for øjne og ører for store og små (for de 3-100-årige!). Døren åbnes kl. 14.30 til Kantinen, hvor der er boller og kakao. Entré 20 kr. Billetsalg på Biblioteket – evt. restbilletter i Kantinen.

FOOD & FUEL
Islands Brygge
11.00 - 17.00 hver dag
Frokost Tilbud kr. 45,-

Steak ♦ Burger ♦ Nacho ♦ Sandwich

Selskaber op til 24 personer

Al slags mad

Menuforslag haves

Priser 149,- pr. kuvert

Forretnings-
frokoster
arrangeres

Tir. ons. søn. lukkes kl. 22.00
Tor. fre. lør. lukkes kl. 23.00
Mandag lukket

Islands Brygge 33, 2300 København S Tlf. 3296 6455

Bogudsalget er i fuld gang

– Indtil nu er det gået som det plejer, siger Knud Jespersen fra Bryggens Bog- og Papirhandel, der midt i travlheden tager sig tid til en snak om udsalg og det ophævede bogsalgsmonopol, hvor det ikke mere er forbeholdt boghandlerne at sælge alle bøger.

Det store bogudsalg foregår i et tilstødende lokale, der er fyldt godt op. Året igennem kan man altid gå ind i det lille lokale og finde restbøger til nedsat pris.

Knud Jespersen føler ikke det ikke som en trussel, at man nu kan købe en bog sammen med leverpostej og osten.

– For bogens skyld er det godt og det skærper tværtimod interessen for boghandlerne, når kunderne ikke kan få den nødvendige hjælp omkring bøgerne i supermarkedet. De folk der kommer i boghandlerne vil fortsat komme, det er jeg sikker på, siger Knud Jespersen, der i øvrigt mener det er svært at spå om effekten af det frie bogsalg. FDB har foreløbigt satset »stort« og har



Knud Jespersen fra Bryggens bog- og papirhandel.

de pris og endnu er det kun et enkelt forlag, der har givet priserne helt frie.

– Jeg går ikke ind for en fri bogpris. Det må producenterne selv slås med. Så kan vi andre konkurrere på servicen. Vi vil fortsat bestille de bøger hjem, som kunderne måtte ønske, men der er forlag, vi er holdt op med at handle med, fordi vi moralsk ikke er enige i deres praksis, slutter Knud Jespersen med sin sædvanlige lune.

Der er travlhed i den lille boghandel, telefonerne ringer og folk samler til bunke af nedsatte bøger. Men som altid får kunderne en venlig betjening. *luk*

Udsalget startede den 21. februar og fortsætter officielt i tre uger, hvorefter prisen på visse titler ryger op igen. Andre bøger er på tilbud indtil 1. april.

op til 500 titler på hylderne, men hos Knud Jespersen kan man alene på bildebogsreolen finde 1800 titler.

Forlagene har nu selv lov til at bestemme om de vil sende bogtitler ud med fast pris eller en vejled-

...den moderne børnefamilie
boligbehov dækkes ikke med
en toværelses, så folk flytter.
Der bor kun børn i hver niende
lejlighed. I det lange løb giver det
ikke grundlag for at holde liv i en
lokal skole...

Carl Bagge, april 1993

...for første gang i historien
bliver vi måske nødt til
at oprette tre børnehavne-klasser,
selvom skolens kapacitet
kun er beregnet til to spor...
Skolebestyrelsen, februar 2001

Masser af liv i skolen

Beregninger viser, at antallet af elever vil stige 60 procent inden for de næste ti år

I 1993 frygtede skoleinspektør Carl Bagge, at der ikke ville være tilstrækkeligt befolkningsgrundlag til at holde liv i Skolen på Islands Brygge (SKIB). I dag otte år senere må selv samme inspektør glæde sig over, at hans bange anelser ikke holdt stik, for der er mere end liv i skolen. Skoleinspektøren bekymrer sig nærmere om, hvor han skal gøre af alle de børn, som lader sig indskrive ved skolen nu og i de kommende år.



– Vi ønsker fortsat en skole med to spor, siger skolebestyrelsesformand Thomas Kjær Jensen.

Befolkningstilvækst

Som i resten af Københavns Kommune er befolkningsudviklingen også på Islands Brygge stigende inden for den nuværende boligmasse. Det skyldes bl.a., at fertiliteten er øget, samtidig med at fraflytningen fra kommunen er faldet. Folk får flere børn og bliver samtidig boende i længere tid. Her på Islands Brygge betyder det, at der fra i år og en årække fremover vil være elever til en tresporet skole. Oveni den generelle udvikling kommer, at bebyggelsen på Ny Tøjhusgrunden omfatter ca. 400 lejligheder samt bebyggelsen af Sojakage-grundene, som vil omfatte ca. 1100 lejligheder.

Islands Brygge er altså på flere måder udsat for et demografisk pres. Presset mærkes på skolen allerede nu, hvor 62 børn svarende til tre børnehavneklasser er indskrevet med start nu til sommer.

Perspektivplan 2000

Hvert tredje år udsender Ungdoms- og Uddannelsesforvaltningen en perspektivplan, som dækker skole- og fritidsområdet. Perspektivplan 2000 udkom i oktober sidste år og analyserer udviklingen frem til 2011. I forhold til perspektivplan 1997 er der tale om en markant større udvikling i elevtallet, hvilket skyldes, at Økonomiforvaltningens befolkningsfremskrivning er steget markant. Stigningen skyldes ovennævnte indregning af højere fertilitet samt mindre fraflytning fra Københavns Kommune. I prognosen indarbejdes

eller om der skal opføres en fuldt udbygget tospors skole et andet sted på Islands Brygge. Det kunne fx være i tilknytning til den kommende Havnestad.

– Over for Bryggebladet lægger formand for skolebestyrelsen, Thomas Kjær Jensen, ikke skjul på, hvad skolebestyrelsen ønsker.

– Vi ønsker en smal skole med to spor frem for en bred skole med flere spor, selvom en stor skole selvfølgelig medfører nogle fordele i form af større fleksibilitet. Det er lettere at jonglere med for eksempel lokaler og man kan samtidig tilbyde et større fagudbud på grund af flere lærere og elever.

Hvorfor vil I så hellere bevare en såkaldt 'smal' skole?

– Det giver en anden ånd og det giver mere overskuelighed. Det giver den lille skoleånd, som vi i forvejen har. Den vil vi gerne bevare, men vi vil også gerne udvikle den.

Undervisning i indgangspartier

Skolen på Islands Brygge har virkelig problemer med pladsen, hvorfor skolebestyrelsen i deres kommentarer til Perspektivplan 2000 valgte at sende et bilag med, hvori problemerne er listet. Listen taler for sig selv, men da det vil kræve for meget plads at remse de nævnte problemer op i avisen, kommer her et udpluk:

1. Skolen har intet musiklokale. Undervisningen er midlertidigt placeret i håndarbejdslokalet, hvorefter

2. Håndarbejde vanderer fra klasse til klasse, håndarbejdsdepotet er placeret i gangarealerne, klippebordene i biblioteket, hvor også de fleste computere er placeret. Biblioteket er altså allerede nu for småt.

3. Skolen har intet fælleslokale, der kan rumme samtlige skolens elever.

4. Skolen har intet specialcenter, hvorfor læsegruppeleverne i den gamle bygning må vandre til tilfældigt ledige lokaler. Fortrinsvis benyttes sko-



Der er behov for at tage alle skolens kvadratmetre i brug i forsøg på at omgås den problematiske lokalesituation. Arkivfoto

lens nordlige indgangspartier mellem hoved- og mellemledder.

Presser borgmesteren

Som nævnt i artiklen på side 2, holdt skolebestyrelsen i januar møde med skoleborgmester Per Bregengaard. Enhedslisten, om den akutte pladsmangel på skolen.

Som nævnt har bestyrelsen her en måned efter mødet endnu ikke hørt fra borgmesteren, hvilket selsagt vækker undren. Bestyrelsen rykker derfor

nu Bregengaard for et svar. I brevet opremses bestyrelsen ønsker om samt forslag til, hvorledes den øgede elevsøgning kan tackles. Størstedelen af brevet stemmer overens med skolebestyrelsens kommentarer til Perspektivplan 2000. På et punkt afviger brevet dog væsentligt, idet bestyrelsen har sendt et tilbud med til borgmesteren. Skolebestyrelsen tilbyder, at Skolen på Islands Brygge i en overgangsperiode kan fungere som en slags buffer-institution med plads til nytillfattede

børn, hvilket kan betyde, at der etableres et ekstra spor. Fra skolebestyrelsens side er forudsætningerne for denne åbenhed til gengæld, at der omgående opføres nybyggeri på skolens grund indeholdende fag- og klasselokaler til brug for Islands Brygges egne børn, når en eventuel helt ny skole er bygget.

Forhåbentligt kan den åbenlyse imødekomme-nde og det indirekte pres bringe sagen om skolens alarmerende pladsproblemer videre. su

DROP INN

MARTS 2001

Tor 1.	23 ³⁰	Mike Gator
Fre 2.	24 ⁰⁰	Billy Cross, Michael Friis, Anders Gaardmand, Esben Just, Klaus Menzer
Lør 3.	24 ⁰⁰	Kasper Poppe, Anders Krogh, Jacob Reich, Kasper Henning
Søn 4.	23 ³⁰	Manuela Lærke Duo
Man 5.	23 ³⁰	Stig Møller, Ken Gudman, Peter Ingemann
Tir 6.	23 ³⁰	Michael Friis, Jacob Rajtje, Perry Stenbæk, Rasmus Grosell
Ons 7.	23 ³⁰	JAMNIGHT: Tomas Hoffding og Henrik Askou
Tor 8.	23 ³⁰	Carsten Melner, Knut Henriksen, Ken Dankier
Fre 9.	24 ⁰⁰	Øernes Bluesband
Lør 10.	24 ⁰⁰	Lis Sabroe Band
Søn 11.	23 ³⁰	Bjarne Tryggua
Man 12.	23 ³⁰	LouiseHart, Christer Tybjerg, Magnus von Bülow
Tir 13.	23 ³⁰	Rasmus Hedeboe, Nikolaj Wolf, Rikke Veth
Ons 14.	23 ³⁰	JAMNIGHT: Tomas Hoffding og Henrik Askou
Tor 15.	23 ³⁰	Midnight Blues
Fre 16.	24 ⁰⁰	Naughty Nipples
Lør 17.	24 ⁰⁰	Billy Cross, Michael Friis, Niels Harrit, Esben Just, Klaus Menzer
Søn 18.	23 ³⁰	Akustisk Kvartet
Man 19.	22 ⁰⁰	Soupper Club
Tir 20.	23 ³⁰	Kenneth Spinner, Carsten Pedersen, Louise Brüel, Jørgen Lange
Ons 21.	23 ³⁰	Carsten Egedal Band
Tor 22.	23 ³⁰	The Clowns
Fre 23.	24 ⁰⁰	Saybia
Lør 24.	24 ⁰⁰	Bo Wilson Band
Søn 25.	23 ³⁰	Manuela Lærke Duo
Man 26.	22 ⁰⁰	Billy Cross, Mik Schack, Flemming Ostermann
Tir 27.	23 ³⁰	Michael Friis, Jacob Rajtje, Perry Stenbæk, Rasmus Grosell
Ons 28.	23 ³⁰	Hooked Blues Band
Tor 29.	23 ³⁰	Tyge
Fre 30.	24 ⁰⁰	Sascha Dupont, Tomas Hoffding, Christian Lundbak, Morten Bay, Tobias Følting
Lør 31.	24 ⁰⁰	King Size

LIVEMUSIK

DROP INN
Kompagnistræde 34
Tlf. 33 11 24 04

Se også vores musikprogram på www.aok.dk

K ANTIKKRAM **S**
Ø Leifsgade 3 - 2300 S **A**
B tlf: 32 54 32 36 **L**
G www.Antikkram.com

Se vort udvalg af
mahognimøbler
og lysekroner

Åbningstider: tirsdag & torsdag 13-18
 fredag 14-18
 lørdag 11-14

ET BESØG VÆRD

20 KR. SOL - SIKKER SOL

Camul Sølvcenter

2000
 Sølv og guld
 Sølv og guld
 Sølv og guld
 Sølv og guld

Alle møbler og tilbehør
 Alle møbler og tilbehør
 Alle møbler og tilbehør
 Alle møbler og tilbehør

ÅBENT ALLE 7 DAGE 07.00-21.00

Camul Sølvcenter
 Isafjordsgade 5

Nyt fra Københavns Kommune

BYGGE- OG TEKNIKFORVALTNINGEN
PLANDIREKTORATET

Ny lokalplan



Borgerrepræsentationen har på mødet den 8. februar 2001 vedtaget Tillæg nr. 1 til lokalplan nr. 303 for „Islands Brygge Syd“. Området er vist på kortet ovenfor.
 Bekendtgørelsen og den vedtagne plan fremlægges frem til den 27. marts 2001 på:
København Information, Informationscenteret, Rådhuspladsen 7.
Plandirektoratet, Informationscenteret, Rådhuspladsen 77.
Hovedbiblioteket, Læsesalen, Krystalgade 15.
Biblioteket, Nalgade 15.

Bygge- og Teknikforvaltningen
 Plandirektoratet
 Rådhuspladsen 77
 1550 København V
 Tlf. 33 66 12 90 Telefax: 33 66 70 22
 e-mail: pd@btk.kk.dk
 Internet: www.pd.kk.dk

Københavns Kommune www.CopenhagenCity.dk

Gimle rimer ikke på Gamle, men.

En vurdering af Gimles musikarrangementer i årene 1997-2000

Flittige læsere af Bryggebladet har i de seneste tre numre ikke kunnet undgå at lægge mærke til den noget følelsesladede debat, som har udsplundet sig om »Det lille hus på havnen«. Debatten har omhandlet medborgerhuset i Gimles kulturudbud i de senere år, og er selvfølgelig aktualiseret af, at Bryggen om et lille års tid skal indstille sig på at tage et nyt medborgerhus i brug.

Vi befinder os aktuelt i en midlertidig periode, hvor vi – som planerne nu har udviklet sig – står uden medborgerhus. Nogle vil opfatte denne tomrumperiode – især de daglige brugere af medborgerhuset – som en betydelig ændring af hverdagslivet og som en midlertidig forringelse af levevilkårene. Andre vil i højere grad have den opfattelse, at perioden uden medborgerhus kommer belejligt og kan anvendes konstruktivt, så medborgerhusets faste stab samt lokale frivillige ildsjæle i ro og mag kan planlægge vilkårene for det kommende hus på havnen.

Debatten om Gimle i de seneste numre må tages som udtryk for, at der er personer, som følelsesmæssigt har en aktie i medborgerhusets fremtid. Og det skal tages som et positivt tegn. Men debatten har netop båret præg af skribenternes følelser, oplevelser og fornemmelser med kulturudbudet i Gimle og har ikke indeholdt mere faktuelle oplysninger og kan derfor for andre læsere være vanskelig at forholde sig mere nøgternt til.

Mange af beboerne i området har selvfølgelig en holdning til Gimles aktiviteter og Bryggebladet vil selvfølgelig indbyde til, at man her i bladet med læserinlæg bidrager til at nuancere debatten om medborgerhuset. Men med henblik på at skabe en fælles platform at debattere ud fra, har redaktionen gravet ned i ældre årgange af nærværende blad, og har ved hjælp af Gimles annoncer opstillet en oversigt over »voksen«-arrangementerne i Gimle i årrækken i 1997-2000. Oversigten – som ses til højre – kan danne udgangspunkt for en vurdering af kulturtilbudene de seneste år.

Til venstre for de enkelte arrangementer er anført arrangementsdatoen. Ved de arrangementer, hvor der er anført stil- eller koncertbetegnelser, er disse overført direkte fra Gimles egen beskrivelse af musikken m.v. i annoncerne.

Gimles musikudbud

Hvis man betragter ubudet af arrangementer i de fire år, må man vel sige, at Gimle har afholdt et adækvat antal arrangementer, så huset til stadighed kan optræde i Brygge-



Nanna oprådde i Gimle i december 2000.

boernes bevidsthed om et aktivt medborgerhus. Hvis man ser bort fra husets sommerferielukning, er der tale om, at huset næsten tilbyder to arrangementer om måneden.

Anderledes ser det imidlertid ud, når man betragter bredden i arrangementerne. Der skal ikke særlige musikkyndige øjne til at fastslå, at de fire års tilbud i høj grad er kendetegnet ved mange **gængangere**. Duoen Roots of Wolfstone spiller i alt fem gange over den undersøgte periode. Det er der i sig selv ikke noget galt i. Det problematiske ligger i, hvis duoen alene repræsenterer den skotske folkemusik. Her er det på sin plads at understrege, at disse betragninger ikke har til hensigt at foretage en **kvalitativ** vurdering af musikken men alene en **kvantitativ**. Det samme forhold gør sig gældende for jazzudbudets vedkommende. Jazzen er stort set repræsenteret ved tre big bands, som i alt optræder ni gange over perioden.

Materialet er kendetegnet ved en høj repræsentation af stilarter eller musikgenrer, som musikhistorisk har mindst 25 år på bagen. Ligeledes er der en høj repræsentation af udøvende musikere, som i deres musikalske virke kan bryste sig af at have overstået sølvbryllupsalderen. Og inden nogen farer i blækhuset må det understreges, at det ikke er en kritik af ældre musikere, men en betragtning af, at der i den undersøgte periode ikke er mange alternativer.

Man må konstatere, at musikudbudet udviser stor **homogenitet** hen over den fire-årige periode, og det er svært at få øje på, at Gimles ad hoc planlægning i året 2000 (i henh. til Vagn Groths indlæg i nr. 2) medfører en forskel i musikudbudet dette år i forhold til tidligere år. Om dette skal være til ros eller ris er op til læseren at vurdere. Om denne planlægning har haft indflydelse på husets **økonomiske** realiteter står ikke til vurdering her.

Hvorvidt denne homogenitet er et bevidst valg fra arrangørernes side skal være usagt. Homogenite-

ten har imidlertid den effekt eller er nærmere udtryk for, at der ikke er at skue nogen dynamisk udvikling i musikudbudet i perioden. En væsentlig ting slår i øjnene: Hvor er de unge og yngres musik her? D.v.s. musik som er lavet af unge til unge – musik som er specifikt identitetsskabende for dem som ungdomsgeneration.

Søjlediagrammet nederst på siden viser en aldersfordeling af indbyggerne på Bryggen (til almindelig oplysning har vi valgt at vise alle aldersgrupper) Søjlerne viser en overrepræsentation af personer i 20'erne og 30'erne, men ud fra Gimles arrangementer kan man ikke pege på bevidenheder, som er specifikt rettet mod disse befolkningsgrupper på Bryggen.

Hvorvidt det er et bevidst valg fra Gimles side er ikke til at vide. For år tilbage var kulturudbudet på Bryggen mere varieret, da musikscenen i Starlasegadekomplekset – i en periode under navnet Eignens Ballroom – eksisterede og gjorde mere væsen af sig. Musikken var her i høj grad rettet mod yngre mennesker, og måske har der eksisteret en bevidst eller ubevidst »arbejdsdeling« mellem de to scener på Bryggen – en arbejdsdeling som kunne forudsige at legitimere Gimles valg af musikgenrer for et mere »modent« publikum.

...en væsentlig ting slår i øjnene: Hvor er de unge og yngres musik herne?...

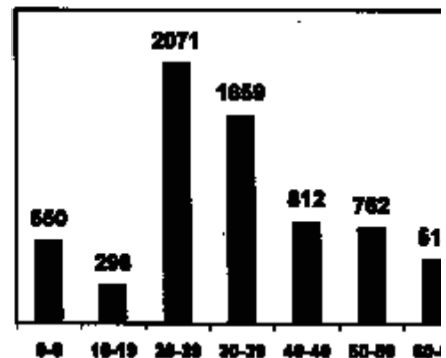
Nu kunne man vælge at forfølge den holdning eller forestilling, at Gimles arrangementer er udtryk for de kulturpolitiske interesser, som de ansatte og styringsgruppen i fællesskab besidder. Da styringsgruppen er et valgt organ af interesserede lokale kræfter, så må kulturudbudet nødvendigvis blive

skruet sammen på baggrund af disse personers **musikalske** egeninteresser. Man kan jo ikke tvinge ildsjæle til at beskæftige sig med fænomener eller orientere sig om musikalske genrer, som de ikke ser fornuft i. Og her ligger vejen af hundene begravet. Er Gimles styringsmodel gearret til at varetage de forskellige rettede behov, som et medborgerhus skal dække? Styringsgruppen kan jo bl.a. kaste ansvaret fra sig (en teknik der bl.a. anvendes i Vagn Groths indlæg ved invitation af »brumbasere«) ved at dække sig ind under, at arbejdet er ulønnet(?) og at styringsgruppens medlemmer besidder en tilstrækkelig lokal kulturpolitisk legitimitet på baggrund af, at de er demokratisk valgt ud fra husets brugergruppe. Den ovennævnte holdning kan udtrykkes ved: Vi gør vores bedste ud fra vores forudsætninger.

I dette tilfælde – som de fire års arrangementer viser – er forudsætningerne et nærmere kendskab til musik, som i højere grad appellerer til personer i de lidt mere modne årgange.

Det er klart, at en **ekstern vurdering** af et medborgerhus' musikudbud ville have en klarer appel, hvis ansvaret for arrangementerne blev varetaget af én eller flere fastansatte »bookere«. Er musikudbudet ikke adækvat, kan man evt. skifte personen ud. I denne model kunne styringsgruppens rolle være kontrollantens – at vurdere ud fra meldinger fra lokalmiljøet om musiktilbudene var bredt funderet.

Der skal ikke rejses tvivl om, at medlemmerne af styringsgruppen gør deres bedste! Problemet er, at man – måske ubevidst – udelader en stor befolkningsgruppes musikinteresser i udbudet. Det må være en fordelingspolitisk fordring, at medborgerhusenes udbud rammer bredt, så alle befolkningsgrupper får glæde af of-



Antallet af personer fordelt på aldersgrupper på Bryggen januar 2001.

GIMLE

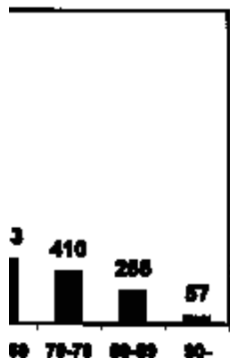
fentligt støttede kulturaktiviteter. Det er især vigtigt at yngre mennesker med færre midler til rådighed har mulighed for at opleve et tidssvarende musikudbud.

Det er derfor, de kommende måneder er så vigtige for succesen for det nye medborgerhus. Det er i denne periode, at Bryggen skal arbejde sig hen imod en konsensus for brugen af det nye medborgerhus. I processen for udformningen af huset skal ansvaret placeres bredt i hele lokalmiljøet, så det ikke kun er personerne fra huset, som skal løfte opgaven.

Gimles kommende rolle

For Gimle-satelitten hedder nøgleordet **åbenhed**. Det er vigtigt, at personale og styringsgruppe i den kommende periode, hvor der inviteres til offentlige møder, lægger kortene på bordet og bl.a. offentliggør fremtidige budgetter for huset, så de økonomiske realiteter kan medbringes i debatten om husets anvendelse. Men åbenhed skal også forstås som en mental proces, hvor der skabes indsigt i og forståelse for, at der eksisterer et væld af forestillinger om det nye hus og anvendelsesmulighederne, og at alle disse forestillinger ser fornuftige ud for deltagerne i debatten. Gimle-satelittens bidrag i de indledende faser må være at holde sig lidt udenfor, at være praktisk gris men selvfølgelig vejledt med indhøstede erfaringer fra Gimle, senere at styre debatten fremad hvis det vurderes nødvendigt hen imod en konsensus om de deltagende interessegrupper samt Gimle-satelittens selv kan være tjent med og tage ansvar for i det daglige virke. *zlam*

Bryggebladet vil selvfølgelig dække debatten, herunder de offentlige møder om husets udfyldelse.



2 (Vestmager distrikt) primo

- 31.1. Dream City (Peter Ingemann, Bo Jacobsen & Tømmerclaus)
 13.2. Rubber Band
 28.2. The Roots of Wolfstone (Ivan Drever & Duncan Chisholm) (skotsk)
 14.3. Jacks (Four Jacks Memory - Show) & John Mogensen Jam
 5.4. Paul Banks, Kristian Jørgensen & Thor Backhausen
 20.4. Det Hemmelige Bigband
 5.5. Big Joe Louis and his Blueskings (Copenhagen Bluesfestival)
 23.6. I Can Turn A Corner (Jan Ettrup, Claus Nielsen, Jens Breum, Thomas Grue & Jesper Schmidt) (Sct. Hansfest)
 14.8. Anna Palina Band
 4.9. Cununa de Pe Somes (rumænsk folkedans)
 4.10. Fernisering, Flamenco, Performance & Koncert (Vagn Groth, Francisca Schottländer, Christian Sievert & Flemming Quist Møller)
 12.10. Krølle Erik & Troels Jensen (blues, roots, skiffie & boogie)
 17.10. Mortens Trio (rock, blues, country med hovedvægt på 1960'erne)
 30.10. Oysterband
 2.11. Det Hemmelige Bigband
 14.11. Rachelina und die Maccheronies (napolimusik)
 22.11. The Roots of Wolfstone (Ivan Drever & Duncan Chisholm) (skotsk)
 28.11. Flower Pot Party (Skousen & Ingemann, Stig Møller Trio, Dream City (Peter Ingemann, Bo Jacobsen & Tømmerclaus) & Ole Frø
 29.11. Manuela & Little Gospel
 6.12. Fredensborg Bigband
 20.12. James Rasmussen, Søren Engell & Preben Feddersen (julefest)

- 31.1. Billy Cross, Mik Schack & Flemming Ostermann
 8.2. Christiania Hornorkester (Swing, blues & bebop)
 1.3. Orbit Big Band
 4.4. Igor Dunkul (klassisk klaver)
 Harry's Freilach (kletzmer fra Berlin)
 5.4. Det Hemmelige Bigband
 17.4. Troels Trier & Rebecca Brühl
 2.5. Dream City (Peter Ingemann, Bo Jacobsen & Tømmerclaus) (Copenhagen Bluesfestival)
 4.5. Øernes Blues Band (Copenhagen Bluesfestival)
 17.5. Callin Kvartetten (klassisk matiné)
 19.5. Kim Larsen & Kjukken
 23.6. Fabulous Forwarmers
 C.J. Chenier & Red Hot Louisiana Band (zydeco) (Sct. Hans)
 11.9. Cajun de Nord, KDN Cajun Band & Køge Cajun Special (Grand Cajun og Zydecoaften)
 18.9. Roots of Wolfstone (skotsk)
 30.9. Roy Rogers & Delta Rhythm Kings (verdens bedste blueslideguitarist)
 9.10. Letmark-kvartetten (lettisk/dansk tango og klassisk)
 31.10. Flower Pot Party (Skousen & Ingemann, Stig Møller, Ken Gudmand, Bo Jacobsen, Tømmerclaus & Ole Frø)
 6.11. Doctors Orders (powerblues)
 8.11. Fredensborg Bigband
 14.11. Henrik Strube & Paul Banks
 27.11. Christian Sievert, Gilberto Moreira (Brasilien) & Tacho (Uruguay)

- 29.1. Burnin Red Ivanhoe
 7.2. Det Hemmelige Bigband
 19.3. Rendstenens Liljer
 26.3. Marlene Dietrich Cabaret (Hege Fuglesang & Kirsten Monique Jenssen)
 16.4. Troels Trier & Rebecca Brühl
 3.5. Kenn Lending, Morten Wittrock & Henrik Barner (superbluestrio) (Copenhagen Bluesfestival)
 27.5. Oysterband
 23.5. Øernes Blues Band, Dione Band & Rysteribs
 17.9. Phobia (eksperimentel inspirerende udfordrende rock)
 8.10. Stig Møller Trio (Stig Møller, Peter Ingemann & Ken Gudmand)
 16.10. Harry's Freilach (kletzmer fra Berlin)
 20.10. Teateraktive dage med kulturværkstedet Dagmar
 5.11. Cajun Connection (USA/DK)
 12.11. Miguel Levin & Normund Leittantz (Tango Chansons)
 20.11. Dione Band
 26.11. Tangofestival med Tangoorkestret
 3.12. Roots of Wolfstone (skotsk)
 17.12. Chimbo's Revival (gammel rock'n'roll)

- 30.1. Det Hemmelige Bigband
 25.2. Friheden tur/retur - en forestilling om Jan Toftlund (Lasse Helner, Benny Holst & Kell Dalager)
 31.3. Rendstenens Liljer
 9.4. Orbit Big Band
 27.4. Burnin Red Ivanhoe
 2.5. Claus Böhling's Elektrum
 4.-7.5. Skolván (new celtic), Jacques synger Brel (Festival Frankrig ifølge Gimle)
 23.5. Juicy Blues (Sct. Hans)
 29.9. Peter Thorup med band (Smiley, Knut Henriksen & Ken Gudmand)
 7.10. Niamh Parsons - the silky voice from Ireland
 15.10. Christian Sievert & Lars Bo Enselmann (brasiliansk og lidt flamenco)
 10.11. Rysteribs (sigojner, country, cajun, klassisk og blues)
 17.11. Sticky med gæster (Kazio & Ole Gade) (gade-øko og storby-ska)
 25.11. Roots of Wolfstone (skotsk)
 30.11. Maria Hjort Petersen & Thor Backhausen
 1.12. Satellit støttefest med Sten Svare, Frede Norbrink, Dodo, Lei og Lupe, Will Jønsen, Gert Smedegaard, Søren Berlev & Midnight Blues
 2.12. Satellit støttefest med Peter Ingemann, Niels Skousen, Stig Møller, Ken Gudmand, Henrik Strube & Nanna

Godt og professionelt håndværk

- ✓ En aftale er en aftale
- ✓ Topservice
- ✓ Dokumenteret kvalitet

hugo fokdal as.

blikkenslager & vvs-installatør
 Islands Brygge 15, st.tv.
 2300 København S Tlf. 32 54 00 32

Malermester
GUNNAR MADSEN
 Tlf. 48 28 69 06 · Biltlf. 21 46 28 13
 Fax. 48 28 69 27

Medlem af Københavns Malerlaug

Tlf. 3396-6911
 Fax. 3396-6922
 Mobil. 4078-6933

Charlottenlund 42 hld.
 2300 København S

EL
 Avt. El-installatør

Vi udfører alle former for el-installationer, til
 en virkelig lav TIME - eller TILBUDS PRIS.

**RING OG FÅ ET GODT OG
 UFORPLIGTENDE
 TILBUD.**

**VARSLING
 OM RAMMEARBEJDER
 AF SPUNS OG PÆLE**

Som start på fundering og kælderudgravning til Medborgerhuset i Havneparken forventes nedramning af spuns og pæle igangsat i uge 10.

Ramningen, som pågår i perioden marts/april, udføres indenfor normal arbejdstid. Arbejdet medfører støjgene for de nærmestboende.

Entreprenørfirmaet **JAKON A/S**

CAFE ISBJØRNEN

Cafeen med de rare gæster

**Hver LØRDAG hele
 dagen:
 2 STORE FADØL 25 kr.**

At overleve i overflodstid...

Invitation til planlægning af Bryggens Virkelighed 11

Bryggeboernes årlige kulturmanifestation er under forberedelse – og som altid diskuteres, hvad der skal være den bærende idé i årets arrangementet.

Tanken med Bryggens Virkeligheder har været at samle Bryggens beboere – børn, gamle, unge og voksne, nytillflyttere og urfolk – foreninger, klubber, børneinstitutioner, skoler og andre institutioner om at sætte vores kvarter, dets beboere og deres tanker, ideer og

aktiviteter i centrum for en årlig folkefest. Formålet er at fylde andet og mere på det fællesskab der er tilstede alene i kraft af adressen, og at fastholde en kvartérsidentitet med en levende og fremadskuende holdning.

Derfor er diskussionerne om årets tema af stor betydning.

Hvad sker der på Bryggen for tiden, hvilke tanker og forestillinger rører sig? Er der noget der går igennem alles hverdag, bekymringer

og drømme? Og er modet til at samles og arbejde sammen stadig tilstede? Hvad gør Bryggen til en særskilt plet på kortet, at også folk udenfor kender stedet?

Byggerod i overflod

Bryggen er i sandhed kommet på bygherrers, planlæggeres og entreprenørers operationskort.

Som en flodbølge skyller den magtfulde byggeindustri ind over vores bydel, så ikke en plet lades uberrørt. Gamle snurrige områder, fantasiladede bygninger, pavilloner og skure jævnes med jorden, haver og krat rives op og vendes rundt. Bølgen er ikke finfølede, nej. Ubarmhjertigt fældes et århundredes spor af stor- og småindustri, værksteder og magasiner. Jordbunker, murbrokker og dybe vandhuller fortæller at her var et-eller-andet, som skævtredne kommaer i endeløse historier om forgængelighed, undergang – hvad? Hvad bringer byggerodet?

Et nyt kvarter i udvikling, en ny identitet?

Eller et område delt i enklaver, lukkede for hinanden?

Overlever Bryggen, Fælleden, Vestamager som et



At overleve på havnen. Billedet er fra et tidligere Bryggens Virkeligheds-arrangement. Foto: Torben Huss

Have's TV-PC Service Egilsgade 30
Reparation og salg af TV - Video - Computere

Ny Computer
Ram
Harddiske
Lydkort
Motherboards
Opgradering

1000 MHz computer uden skærm
ESC K7V2A motherboard AIX socket A
1000 MHz AMD Thunderbird CPU
128 Mb SDRAM PCI33
30 GB U-DMA100 IBM 7200 rpm. harddisk
GeForce 2MX 32 Mb AGP grafikort
40X cd-romdrev
1.44 Mb diskettedrev
Midt tower
16 bit lydkort
56K int. modem
IBM win 98 keyboard
Optisk scrol mouse
80 watt højttalere

Man. - Fre. 17-19

Pris: 8.548,00 kr.

Tlf.: 32544319

livfuldt hele – eller drukner det gamle tætte boligområde og de øvrige områder i hoteller, kontorkolosses, tomme friserede designlandskaber og enkelte luksusboliger? Eller skaber de nye områder en tiltrængt injektion af nyt blod, nye tanker og udsyn, som får hele Bryggen til at blomstre op?

Aktører og visioner søges

Jo, Bryggen er for tiden et udviklingsinteressant område.

Og Bryggen er præget af følgerikningerne: friarealer forsvinder, nedrivning af medborgerhus, institutionsflytninger, forretninger og værksteder forsvinder, huslejestigninger på vej – og på den anden side: skoleudvidelse, boldbaner og nyt medborgerhus er på vej, Faste Batteri renoveres og åbnes, nye boliger bygges, en metrostation. Sådan kunne opremseringen fortsætte – barometeret på Bryggens står på Foranderligt – mellem Regn og Smukt Vejr.

Bryggens Virkelighed 11 inviterer alle interesserede til endnu en brainstorm omkring årets store arrangement sidst i august (formentlig). Der er brug for nye impulser og visioner – både omkring indhold og sted for afvikling af arrangementet.

Idémødet finder sted onsdag d. 7. marts kl. 19 i beboerhjørnet Leifsgade 7. Medvirkende søges og ønskes varmt.

Hilsen BV11

GUDSTJENESTER

4/3 11.00:
Hans Anker Jørgensen
11/3 11.00:
Bjarne Fabritius Petersen
18/3 11.00:
Hans Anker Jørgensen
25/3 11.00:
Bjarne Fabritius Petersen
1/4 11.00:
Bjarne Fabritius Petersen
Palmesøndag 8/4 11.00:
Hans Anker Jørgensen
Skærtorsdag 12/4 19.30:
Bjarne Fabritius Petersen
Langfredag 13/4 11.00:
Hans Anker Jørgensen
13/4 16.00: Hans Anker Jørgensen – rytmisk langfredagsgudstjeneste

Menighedsrådsmøder i forårssæsonen:

Torsdag den 29. marts, budget og regnskab.
torsdag den 26. april og torsdag den 31. maj.
Afholdes i Hans Tausens Kirkes mødesal, alle møder starter kl. 19.00. Alle er velkomne.

ÅBEN KIRKE

Hans Tausens Kirke er åben for besøgende og andagtssøgende mandag kl. 16-18, tirsdag kl. 10-12 og 16-18, onsdag kl. 10-12, torsdag kl. 14.30-17.00, fredag kl. 10-12.



HANS TAUSENS KIRKE

ISLANDS BRYGGES SOGN • HALFDANSGADE 6 2300 KØBENHAVN S ☎ 32 57 41 96

Michelangelo og Rom



En af 40 statuer der skulle udføres til pave Julius II's gravmæle. Det endte med at kun én skulptur blev rejst, nemlig den berømte Moses-figur, og Michelangelo kaldte det sit livs tragedie.

Onsdag den 14. marts kl. 14.00 er der gudstjeneste med Bjarne Fabritius Petersen. Efter en kort kaffe-pause kommer sognepræsten fra Gethsemane Kirke på Vesterbro, Jenny Lisberg, med et foredrag, om »Michelangelo og Rom«.

Michelangelo (Buonarroti) blev født 6. marts 1475 i Caprese og døde den 18. februar 1564 i Rom. Skønt det var under en florentinsk borgers værdighed at være håndværker, kom han, trods faderens modstand, i lære som billedhugger i 1488. Michelangelo fordybede sig intenst i anatomiske studier, hvilket resulterede i, at han som en af de allerførste for alvor satte sig ud over den antikke formoverlevering og opnåede en naturalisme i sin kunst, som var unik i skønhed og dristighed.

Ud over den meget berømte udsmykning af loftet i det Sixtinske kapel i Peterskirken i Rom, så er et af Michelangelos andre hovedværker, »Pieta«, også at finde i Peterskirken i Rom, udført endnu inden



Michelangelo blev født 6. marts 1475 i Caprese og døde 18. februar 1564 i Rom.

Michelangelo var fyldt femogtyve år.

Statuen viser en øhøjlet rolig Maria med det nøgne Jesuslegeme, moderen med sin voksne, døde søn på skødet. Det er kunst, der endnu i dag kan ryste betragteren, endda selv om naturalismen flere gange siden da er erklæret for ullevet, kraftløs og blodfattig. Michelangelos arbejder rummes ikke i sådanne domme, og heldigvis for os, er der stadigvæk meget besvaret fra hans hånd. hr

Forfatter-aften

Tirsdag den 13. marts kl. 19.30: Bo Green Jensen.

Forfatteren guider os med udgangspunkt i sin digtsamling Vægtløs rundt i en lang række fiktive og virkelige sammenhænge. Det indbefatter blandt andet historier fra bogen Det Første Landskab, en forelsket lystvandrende fortælling om populærkulturens markante figurer, og beretninger om russernes bombardement af Rønne og Nexø i 1945.

Arrangementet starter med en temagudstjeneste ved studenterpræst Hans Anker Jørgensen. Der er gratis adgang, og der kan købes drikkevarer i pausen. Arrangementet slutter kl. ca. 22.00. rh

OBS! KIRKEBIL OBS!

Gangbesværede kan få køreløj til alle arrangementer i kirken. Henv. senest dagen før på tlf. 32 57 41 96.

KIRKENS KONTOR

Kordegn Helen K. Riis, Halfdansgade 6, 2300 Kbh. S. Tlf. 32 57 41 96. Kontorets ekspeditionstid: Hverdage kl. 10-13 samt tirsd. kl. 10-18. Lørd. lukket.

SGONEPRÆST K/B

Bjarne Fabritius Petersen Snorresgade 9, 2300 Kbh. S tlf. 32 54 03 94 Træffes i præsteboligen mandag kl. 17-18, tirsdag, onsdag, torsdag kl. 9-10

SGONE- OG STUDENTERPRÆST

Hans Anker Jørgensen Slagslunde Bygade 37 D 3660 Stenløse Tlf. 48 18 09 50 Træffes: Tirsdag kl. 17-18 og fredag kl. 11-12 i Hans Tausens Kirke, Halfdansgade 6.1. Tlf. 32 57 56 98 Onsdag og torsdag kl. 11-12 på Universitetet, Njalsgade 80, 13.1.69. Tlf. 35 32 80 17 og i øvrigt efter aftale.

KIRKETJENER

Peter Hermansen Træffes bedst kl. 9.00-10.00 Tlf. 32 95 26 25.

ORGANIST

Britta Bugge Madsen, Puggårdsvej 15, 2. tv. 1573 Kbh. V. Tlf. 33 14 24 55.

MENIGHEDSRÅDETS FORMAND

Søren Roed Bergthorsgade 8, 5. th., S Tlf. 32 57 14 07

KIRKEVERGE

Steen Poulsen Artillerivej 46, 2300 Kbh. S. Tlf. 32 96 94 83

Gyngende countrymusik på Artillericafeen

Har man haft den sælsomme oplevelse at støde ind i én af de mange countrymusikforeninger, som i de senere år har set dagens lys – eller måske i højere grad aftenens mørke – så ved man, at countrymusikpublikummet er et af de mest fanatiske hvad angår trofasthed over for musiktilbud, udøvende musikere (som de forgruder) og især det udenlandske klingende ord outfit, som i forenings-sammenhæng kan betegnes uniform.

Kommer man af anvare til at sidde til højre med medlemmer af en countrymusikklub, kan man være forvundet om, at man inden længe er viklet håbløst ind i flere af medlemmernes løst-hængende læderfrakker fra jakker, kravetøj, Stetson hatte, pistolbælter og cowboyboots. For at slippe nemmest ud af den pinlige situation og ikke tabe ansigt må man hoppe på et medlemskab!

Om det går så galt for nogle af gæsterne på Artillericafeen på fredag den 2. marts er ikke til at vide. Risikoen er der altid! Men omvendt er der samtidig store chancer for at vilke sig ud i større musikalske rejser, når trioeren Chaps and Boots (pas på de boots!) leverer den musikalske underholdning.



Selvom de mestrer countrymusikken til fulde, så de får kastet mesterskaber i nakken både herhjemme og i udlandet, er de også så leveringsdygtige i 60'er rock, at det forlyder, at Hank B. Marvin i ren frustration er begyndt at gå til guitar-spil igen. Om han sidder nede blandt gæsterne for at lire guitarlicks af, er ikke til at vide, men hvis de lokale gæster ikke hører numre som Jam-balaya, Hang On Sloopy, This Could Be The Last Time og Kiss Me Quick er der noget gruelt galt! De tre gutter Tim (hurtiguitar), Søren (rytmeguitar) og Ole (umbaguitar) lader til lejligheden trommerne stå derhjemme, så gæsterne i

et normalt toneleje kan argumentere om, hvem der skal give den næste omgang. Drengene går på kl. 21. Hi Ho Silver!

Prinse- og prinsesseeventyr

Onsdag den 7. marts kl. 9.30 og kl. 10.30
Mariane Josefsen fortæller eventyr for børn fra 3-6 år om bl.a. Frøkongen og Citronprinsessen.
Tilmelding på tlf. 33 66 32 20.

Kvindeeventyr

Torsdag den 8. marts kl. 19.15
Fortællerskerne Sanne Hvilson og Mariane Josefsen vil sammen med havfuer, hekse, heltinder, listige og kloge koner, smukke og grimme kvinder føre tilhørerne ind i fantasiens verden.
Mænd er også meget velkomne! - Gratis entré - Vin/øl/vand kan købes.

Playstation

Biblioteket starter nu med at købe playstationspil fortrinnsvis til børn 6-12 år. Kom og hør hvad vi har fået og hvad vi har på vej.

Familiearrangement

Lørdag den 10. marts kl. 14-14.30 på biblioteket.
Tove Kæstel kommer med sin teaterkuffert og fortæller, leger og synger for børn fra 1-4 år.
Lørdag den 10. marts kl. 15 i Kantine, Njalsgade 15, 5. sal.
Signe Bang laver musikalsk eventyr for børn og deres forældre.
Døren til Kantine åbnes kl. 14.30, hvor der serveres kakao og boller.
Entré: 20,- kr. for begge arrangementer. Tilmelding på tlf. 33 66 32 20.
Arrangementerne laves i samarbejde med Gimlesatelliten.

Lokalplan

Bygge- og Teknikforvaltningen har netop udsendt et tillæg til lokalplan for Ny Tøjhus-grunden. Forslaget kan sammen med tilhørende bilag hentes på biblioteket, og bemærkninger til planen skal sendes til Bygge- og Teknikforvaltningen inden den 23. april.

Nyt på Bryggen
Spar 50%
på dit
nye brillestel
Ring til
Aut. optiker Finn Dyrberg
Tlf. 40 82 93 02

Artillericafeen
Artillerivej 48
Chaps and Boots
60'er-rock så det swinger –
country så ikke et øje er tørt
Fredag d. 2. marts kl. 21
Fri entré
32 54 62 71

<p>Sangiovese 1999 Colli Pesaresi 4 glas i Politiken Denne vin har fået 4 glas i Politiken test smagning lørdag 17-2-2001. Smag den, så forstår man at det er denne type vine, der har gjort sig kendt og elsket i hele verden. 100% Sangiovese, der udses som br til de bedste Chianti. Norm.pris 74,95 NU 6 fl. 200,-</p>	<p>Ch. d'Orschwihl 1999 Pinot Blanc Bollenberg Køb 6 fl. Spar 15 kr. pr. fl. Hvor er det synd at der findes så mange billige supermat kedelige viner Alsacevin i Danmark som kommer er smagningen der tør købe Alsacevin mere end. Prøv denne, så vil de opdage man får kvalitativ for live er smagte kr. one. Norm.pris 65,- NU 6 fl. 300,-</p>	<p>Ch. d'Orschwihl 1999 Riesling Bollenberg Køb 6 fl. Spar 15 kr. pr. fl. Rieslingdruen blev er egnet for Alsace's konge- og ikke uden grund. Vor lev er anderledes og har kun på bjergene Bollenberg- og netop her går jordbund og klimatiske forhold op i en højere enhed – her fremstilles en af Alsace's bedste Riesling. Norm.pris 75,- NU 6 fl. 360,-</p>
<p>Hautes Terres 1999 Côtes du Rhône Hautes Terres kommer fra Vignerons des Laudun's ældste vinmarker og de over viger hele forløbet fra det tidlige forår og til den er klar til salg. Det er lykkedes os at presse prisen det halve – men kun fordi prisen sagde: "Nu skal danskerne smage en super kvalitet til en ubestuelig lav pris." 1/1 fl. 74,95 NU 6 fl. 200,-</p>	<p>Ch. du Val de Mercy Petit Chablis 1999 Køb 6 fl. Spar 35 kr. pr. fl. Chablis har i mange år været til danskernes favoritter ukendte hvidvine – den har bare været et for dyr. Nu kan alle være med. Vi har fundet en super kvalitet hvidvin der ved fået en super jubileumspris til vore kunder. 1/1 fl. 85,- NU 6 fl. 300,-</p>	<p>Verdicchio dei Castelli di Jesi 1999 Selezione Classico Eretragende kvalitet. Frisik - fridig, liflig og tør. Denne Selezione Classico er langt, langt bedre end hvad man normalt får fra området Castelli di Jesi, som har et antal af Italiens bedste hvidvine. Danmark's bedste hvidvinskole - pris/værdi altsidst forhold taget i betragtning. Norm.pris 69,- NU 399 6 fl. 200,-</p>
<p>Laudun 1996 Côtes du Rhône Villages m/Guldmedalje Vor helt store succes sidste år – men det er også en ualmindelig dejlig vin. Læger er på små egetræsfade og med den blødhed, karakter og styrke og eftersmag, som kun meget vellagerede årgange opnår. Norm.pris 89,95 NU 54,95 v/12 fl. 4995</p>	<p>Valpolicella Classico Superiore 1995 Ripasso 4 glas i Politiken Vi har den suverænt bedste Valpolicella på det danske marked GLAS i Politiken og vinder af diverse smagninger. Bemærk! Vi har stadig årgang 1995! 1/1 fl. 74,95 v/12 fl. 6995</p>	<p>ÅRHUNDREDETS TILBUD! Chateau Coujan 1996 Saint Chinian Denne vin var i Danmark's største salgsucces sidste år, hvor vi solgte årgang 1995. D ikke uden grund den fik GLAS i Politiken – og at HUGH JOHNSON har omtalt slottet som det bedste i området, den smagte også langt bedre end de andre vine fra samme område. Vi har købt næsten hele slottets produktion af årgang 1996, men kan desværre kun få lev et et 72.000 flasker af gangen, da v lev er anderledes kan kapacitet til at klargøre dette antal og desuden forlanger en 3 måneders lagringsperiode for at vinen skal være per fekt, når den leveres til vore kunder. Skynd Dem! Der bliver hurtigt UDSOLGT! 1/1 fl. 6995 6 fl. 200,-</p>

KVALITETS-VIN TIL LAVPRIS - ENEFORHANDLER FOR AMAGER
ON LINE TIPS - ON LINE LOTTO - SKRABELODDER - KLASSELOTTERI - VARELOTTERI - BP GAS
Øl, vand og alm. købmændsvarer BRINGES OVERALT
v/Per Toft
Egilsgade 2,
Tlf. 32 54 07 05
Fax: 32 54 08 97
Åbent:
mandag - fredag 7-19
lørdag 8-17
www.holte-vinlager-amager.dk

Uddrag af Gimles årsberetning 2000

Til orientering om struktur, mål med videre

Debat

... Som erstatning for Gimle opføres et nyt medborgerhus i Islands Brygges Havnepark med en enestående beliggenhed direkte ud til havnen. Med det potentiale, der ligger her ved tilknytningen mellem havnen, bydelen – og medborgerhuset. Havnen, der som Islands Brygge også skifter hastigt karakter og omgivelser, og som meget hurtigt vil få et helt andet liv, når trafikken med store skibe opbører og får meget mere karakter af at blive en fritidshavn med heraf følgende nye aktiviteter (bådebroer, badklub, børneatelier, petanqueklub, anløb for Havnebusen, søspejdere...?).

Det forventes, at selve byggeriet starter medio marts 2001 og afleveres

færdigt til indretning i slutningen af året...

Gimle's styringsgruppe består (også i satellitperioden) p.t. af otte brugervælgte medlemmer, hvoraf en er styringsgruppens formand. Desuden deltager husets bestyrer og en repræsentant for driftsmedarbejderne. Styringsmøderne, der er åbne møder, holdes den anden mandag i måneden...

Valget af styringsgruppen blandt husets brugere sker i april (tirsdag d. 17/4) og er de sidste mange år fulgt op af et endagsseminar med styringsgruppen og deltagere fra medarbejdergruppen med visioner og planer for det næste år i Gimle og på Islands Brygge som dagsorden...

Både ved de faste daglige tilbud, som bl.a. dagens menu med gode råvarer til en overkommelig pris,

dagens aviser i en rar café med et lille, men godt udbud, månedsvis skiftende udstillinger med prioritering af lokale udstillere..., som ved de forskellige arrangementer, har det været malsætningen at forsøge at tiltrække så mange bryggeboere som muligt og at være bydelens naturlige kulturelle omrejsningspunkt og mødested.

Det er en malsætning også i et nyt hus at henvende sig så bredt som muligt, især med hensyn til den hastige bydelsudvikling, der sker på Islands Brygge med en snarlig (markant) udvidelse af indbyggertallet. Det er en konkret malsætning at få alle bryggeboere til at tilbringe mindst 1 time i det nye hus i 2002 og spørgsmålet, hvad der ville få folk til dette, vil blive

stillet (og gentaget) lokalt i år 2001.

Der er ved udformningen af kravene til arkitekter konkurrence om det nye hus lagt vægt på så stor fleksibilitet som muligt rent fysisk. Det er også en malsætning, at selve indholdet og rammen for det nye hus skal være så fleksibel, at nye behov kan dækkes og trives i det nye hus på lige fod med den folkelige kultur, der har eksisteret i årevis i landsbyen Islands Brygge. Bydelen hvor de geografiske grænser og rammer ændres hastigt, men hvor nærheden stadig findes.

På grund af den usikre fremtid og udsivningen fra huset var det malsætningen i år 2000 at præsentere relativt store arrangementer med relativt sikker publikumssøgning, hvilket lykkedes gennem hele året. Derimod blev linien gennem de sidste fem år med at præsentere anderledes, glemt eller specielt musik nedrodet. Takket være bl.a. styringsgruppemedlemmernes aldersspredning og interesser

blev der dog plads til et program spændende fra gårdsangermusik over bosanova, koraffen, bigband-jazz, blues, klassisk, russisk balalajka, rock, folk, storby-ska til børneteater og franske chansons...

I år 2000 modtog Gimle for første gang honorarstøtter fra Statens Musikråd og Københavns Musikudvalg...

Fastelavnsmiddag blev arrangeret og afholdt i et samarbejde mellem den integrerede institution Thorshave og Gimle. Den traditionelle Sct. Hansfest i Havneparken blev organiseret og afholdt af Gimle i samarbejde med lokalrådet og den store kreds af aktive omkring Gimle, der også har en meget væsentlig og nødvendig andel i Gimle's egne store arrangementer. I efteråret blev der i to uger i samarbejde med Bryggers Grønne Guide lavet øko-uger med økologisk mad og drikke, demonstrationer, udstilling, fremstilling af genbrugsstøj i Gimle's tekstilværksted, temamøder og Det er helt oplagt at

fortsatte dette samarbejde i forbindelse med nyt hus, bæredygtighed og økologi...

Som ni tidligere gange var Gimle praktisk som organisatorisk kernen i kulturfestivalen »Bryggers Virkelighed 10« i perioden 24. – 27. august. Samarbejdsparterne var Københavns Havn/ projektsekretariat v. KIT og stort set alle Bryggers foreninger, grupper og institutioner samt en række enkeltpersoner...

Der er en stor tro på, at det også i fremtiden vil være næsten usænkligt at opleve en større kulturel begivenhed uden deltagelse af medborgerhusets medarbejdere, styringsgruppe og frivillige hænder og fødder!

Med venlig hilsen William Spence, styringsgruppeformand og Birger Pedersen, bestyrer.

Gimles årsberetning kan fås i sin fulde ordlyd ved henvendelse i Beboerkorneret.

FAGREGISTER

ANTIKVITETER

Antikkræm
Leifsgade 3
32 54 32 36
Tirs. & tors. 13-18
Fre. 14-18, lør. 11-14

APOTEK

Islands Brygges Apotek
Islands Brygge 3 – 5
32 95 63 61
mandag - fredag: 9.00-17.30
lørdag: 9.00-13.00

BAGER

Brdr. Sørensen Eftf.
Egilsgade 35
32 57 93 84

Bryggebageren

Isafjordsgade 1
32 96 85 55

Bryggebageren

Leifsgade 17
32 95 85 45

BANK

Amagerbanken
Islands Brygge 3
32 95 63 27

BEGRAVELSE

Bryggers
Begravelsesforretning
Amagerbrogade 155
Islands Brygge 13
32 55 55 55

BLOMSTER

Blomsterlicten
Leifsgade 5
32 57 19 10

BOGHANDEL

Bryggers Bog- og
Papirhandel
Islands Brygge 21
32 54 09 05 fax: 32 54 79 06

BOWLING

Bryggers Bowling Center
Islands Brygge 83E
32 54 00 50

BØRNETØJ

Z's Børnetøj str. 2-12 år
Vi syr på bestilling
Thorshavnsgade 22
32 54 35 36

COMPUTER

Haves TV - PC Service
Egilsgade 30
32 54 43 19 & 20 91 43 19

CYKLER

Bryggers Cykler
Isafjordsgade 10
32 96 14 11

DYRLÆGE

Bryggers Dyreklinik
Egilsgade 12
32 57 62 90

EJENDOMSMÆGLER

Nybolig v/ Steen Koføed
H.C. Andersens Blvd. 42
v/ Langebro - 33 11 61 60

EJENDOMSSKAB

Ejendomsselskabet
Hüttelfeldt & Rydmann
Gunløgsgade 1
32 54 12 17 fax: 32 54 22 49
Telefontid: mand.-tors. kl. 9-10
Personlig henv. tors. kl. 10-12

BEGRAVELSE

Norden A/S
Toldbodgade 61
1253 København K
33 69 41 41

BEGRAVELSE

Nybolig Steen Koføed
Amagerbrogade 69 og 73
32 97 17 70 fax: 32 97 20 05

ELEKTRIKER

DFR-Gruppen A/S
Gunløgsgade 23-25
70 25 74 74 / 20 72 74 74

DUKAL

Due Kal Ei
Gunløgsgade 43, kid. tv.
32 96 69 11 / 40 19 69 33

FARVEHANDEL

O. Nartbys Eftf.
Isafjordsgade 3
32 54 32 66

FODTERAPI

Klinik for fodterapi
Egilsgade 28, kid. tv.
32 54 16 66

FOTO

Njal Foto - Video
Njalsgade 22
32 54 55 90

FRISORSALON

Flair for Hair
Njalsgade 22
32 54 67 47

FRISØR

Force O frisør & skønhedsp.
Reykjaviksgade 5, kid. tv.
32 57 00 91

GENBRUG

Genbrug
Reykjaviksgade 2, kid.
Reykjaviksgade 2, kid.

GLARMESTER

Jimmy Berger
Artillerivej 50 – 52
32 54 83 12

GULVSERVICE

A-Z Gulve.
Gunløgsgade 35, kid.
32 57 25 84
www.azgulve.dk

KIROPRAKTOR

Bryggers Kiropraktisk Klinik
Kenneth Lehart Jensen
Kjukkuren 6-8, opgang C
32 57 13 00

KONFEKTURE

Bryggers Konfekturer
Egilsgade 36 – 38
32 54 25 80

KOPIERING

RIAkopi
Njalsgade 13-15
33 66 31 32

KØBMAND

EDEKA Marked / Per Toft
Egilsgade 2
32 54 07 05

MALER

Maleremester Harry Jensen
Appellodden Allé 2, 2791
Dragør
32 53 80 85

28. februar 2001

MASSØR

Nick Schmidt, Lægeex.
massør og idrætsinstruktør
Thorshavnsgade 20
32 96 14 22 fax: 32 96 90 39

SMØRREBRØD

T.S. Smørrebrød
Islands Brygge 7
32 57 20 05

TANDLÆGE

Jørgen Frank
Islands Brygge 15
32 54 39 31

TV-SERVICE

Haves TV - PC Service
32 54 43 19 & 20 91 43 19

TÆPPER

Ulstrup Tæpper
Artillerivej 151
32 54 99 38

VINDUESPOLERING

Aage's Vinduespolering
Islands Brygge 7
32 96 75 75

VVS

VVS Poul Martinsen
Gunløgsgade 21
32 54 95 55

JELDRERÅD

Ældrerådet Amagerbro
Njalsgade 13.1, var. 106
mandag 11.00-13.00
33 17 28 64 – telefonsvarer

ØKOLOGISKE VARER

Sund-Bixen
Englandsvej 29
32 97 06 07
Tirs.-fre. 14-19, lør. 10-14

FAGREGISTER

Optagelse i fagregisteret:
300 kr. for 10 udgivelser
(3 tekstlinier)
Ekstra linier: 60 kr. pr. linie
Priser excl. moms
Henv.: Bryggebladet, Leifsgade 7
32 96 28 15

- Det er alles pris

Kodeordene for Årets Idrætsleder er sammenhold og samarbejde

Alex Andreasen, Hekla er af Amagerbladet blevet udnævnt til Årets Idrætsleder 2000. De øvrige i klubben, som har indstillet Alex, har holdt indstillingen godt skjult, for overraskelsen var stor, da Alex blev ringet op.

– Det er et dejligt ekstra skulderklap at få, men jeg synes faktisk, det lige så meget er de andre ledere, der har gjort det muligt, for uden dem kunne jeg jo ikke ha' stabet Hekla Ungdom på benene. Engagementer er så stort fra alles side. Jeg er måske den, som får ideerne, men de andre er jo med til at føre dem ud i livet.

Ungdomsafdelingen blev søsat i 1997 og den gang grinede alle af projektet og dødsdømte det på forhånd. I dag har afdelingen 170 spillere, hvoraf ca. 30 er piger. Pigeafdelingen er kun et år gammel, men er en vigtig udvidelse af klubben. På spørgsmålet om livet da ikke er for kort til pigefodbold svarer Alex da også prompte – nej, be-



Alex Andreasen blev meget overrasket over udnævnelsen til Årets Idrætsleder.

stemt ikke! Det har da også været med til at øge det sociale i klubben.

Ifølge Alex er det sociale aspekt en væsentlig grund

til klubbens succes. 15% af børnene kommer fra andre områder end Islands Brygge til trods for klubber i deres eget lokalområde. Hekla er bare for god en klub!

Hvorfor?
– Jamen, fordi det er en meget social klub. Hos os er der plads til alle.

For at øge sammenholdet skal tre hold i påsken til stævne i Luxembourg. Det er første gang, klubbens ungdomsafdeling bevæger sig uden for landets grænser.

– Den oplevelse synes jeg de skal have med, og det er et mål, at vi i fremtiden hvert år kan tilbyde en tur til udlandet.

Af andre drømme er det nye anlæg den største. – Det glæder jeg mig meget til. Det bliver godt med et samlingssted og det vil igen gøre klubben bedre rent socialt.

– Og med socialitet emmende i lokalet smutter Alex igen, for lilleputterne, som Alex selv træner, skal spille i Tråstrup.

Fra redaktionen ønskes et stort tillykke med hæderen og anerkendelsen.

Begravelse  Bisættelse

Alle aftaler træffes gerne hjemme hos Dem
Bryggers
Begravelsesforretning

Amagerbrogade 155 · Islands Brygge 13

TLF. 32 55 55 55 · DØGNVAGT

LEGEKOMFUR

Lille godt brugt legekomfur med »3 plader og ovn« kan afhentes gratis.

tlf. 32 57 98 73.
Venlig hilsen
Ib Sønderkær
Egilsgade 68,5.

BRYGGEBLADET

Festlig fastelavns-søndag i kirken



Godt indpakket sidder Laura og higger med



Der bliver lagt an til tøndetæsk



En sørøver får slukket tørsten

Farlige sørvere, hekse og prinsesser var blot nogle af dem, der havde indtaget kirkebænkene søndag den 25. februar i Hans Tausens Kirke. Familiegudstjenesten blev et tilløbsstykke, og en af kirkens hjælpere måtte

afsted efter flere boller og appelsiner til den efterfølgende fest, da man ikke havde ventet fuldt hus. Hans Tausens Børne- og Ungdomsang, og konfirmanderne fremsagde ind- og udgangsbede og fortalte om kirkens historie.

De tørre oblater og altervinen var byttet ud med børnevenlig saft og brød, og der var en sjælden kø omkring dette ritual. Efter gudstjenesten var der tøndeslagning i kirkehaven og fest i salen.

luk

Forårsforkyndere

Februar og marts er livets stille periode.

Det ligger og lurker i undergrunden, som vor tids satiriker Jacob Strid fra Politiken, ville have formuleret det. Tiden hvor man lader op, sætter sig med en god bog.

Man kan vente eller vende kroppen mod lyset og

varmen. Bogudsalget er godt i gang og de første kulturelle tegn viser, at foråret igen er på vej. Kunstnersammenslutningen Corner på Charlottenborg forsøger at bryde igennem isen og Grønningen og Decembristerne lukker det spirrende forår ind. Lige nu præsenteres

på Grønningen den mere eller mindre faste flok sammen med en lang række unge kunstnere. Gensynsglæden og spændingen er stor, når man ser kunstnere som billedhuggeren Bjørn Poulsen sprede sig over flere års materialevalg, gips, træ, plexiglas, gummi og jern. Hans Pauli med modellerede portrætter, støbt i Bronze, i år placeret med Kluge, der af en eller anden uforståelig grund er blevet inviteret med. Godt for ham, der i flere år har følt sig uglest, har søgt, men aldrig er blevet optaget på Akademi og censurerede udstillinger, vi forstår nu hvorfor. Men det er da modigt af Grønningens bestyrelse at invitere ham med, så vi ved selvsyn kan vurdere på lige fod med de andre inviterede. Han er en dygtig tekniker, men mangler historiefortællingen, der gør den gode kunstner.

En anden af gæsterne, TAPKO-kunstneren Cai Ulrich von Platen, har fået æresplaceringen med sine kæmpestore malerier, udført på Gammel Dok. Et fantastisk billede med masser af historier. Cai Ulrich von Platen har i øvrigt i efteråret udgivet sin første billedbog, en meget fin lille ting. Modsat i den anden ende af rummet, vor egen lokale Ole Sparring, stort billed med løbehjul og tagrende, fra serien 'Vincent møder de



Detalje af Ole Sparring.

tre små mænd', som han i 2000 udstillede på fire store museer i Danmark. Ole Sparring er vor tids store eventyrfortæller, altid nærværende med bid. Ivar Tønsberg, King of Canvas, har - i år som gæst - udstillet fire baner 2.50m vej. Banerne er sandsynligvis fra motorvejen nord for Aalborg, som er blevet fejlasfalteret. Fire billeder i asfalt og midterstribe. Råsel udstiller i forrummet sine blandinger af pop- og tegneseriemalerier, jeg kommer til at tænke på Troels Wørsels bob/katalog fra udstillingen i 1985 hos Ottesen i St. Kongensgade og hans opskriftsbog på sovs.

Grønningen spræller af liv, Sophia Kalkau udstiller smukke jomfruelige objekter ophængt på væg og loft, Vierra Collaro

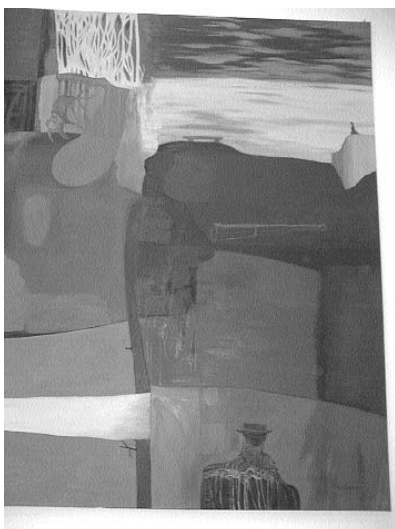
har skabt et smukt, nærmest spirituel, rum i lys og farver og Malene Bachs stærke farveflader 'Colour Sampels' folder sig ud og hænger til tørre i forhallen, en umådelig flot og spændende velkomst, men

gå selv ind og bliv forårskåd.

Desværre nåede jeg ikke lørdag ud på Østerbro i Den Frie for at se Decembristerne. Lyrikeren og vor tids helt, Søren Ulrik Thomsen læste sine digte op og en anden af TAPKO-kunstnerne, Jørgen Carlo Larsen udstiller helt sikkert noget godt. TAPKO-folkene og deres gæster har igennem de sidste par år vist billedkunst af meget høj klasse og er parate til at tage arven op med deres livsbekræftende og banebrydende kunst.

Foråret er så småt på vej trods frostgraderne. Længe leve kunstnersammenslutningerne! Mange kritikere finder dem oldnordiske og de er som vejret omskiftelige, men de er.

Torben Helsinghoff



Detalje af Cai Ulrich von Platen.



Selvportræt Ole Sparring. Fra kataloget Ole Sparring: Vincent møder de tre små mænd.

Foto: Janne Klerk