

Apoteket er lukningstruet

Lægemedelstyrelsen overvejer at anbefale en inddragelse af apotekerbevillingen, når den nuværende apoteker takker af. Apoteket har lavet en underskriftsindsamling.

– Vi frygter at miste vores arbejdsplads gennem mange år, fortæller farmakonom Lone Riis fra Islands Brygges Apotek til Bryggebladet. Selvom vi automatisk vil blive tilbudt stillinger et andet sted, så vil det ikke være det samme. Vi er glade for at være her på Bryggen, vi har det godt med kunderne, og ikke mindst har vi et godt kollegialt fællesskab.

Lægemedelstyrelsen overvejer i øjeblikket at anbefale en lukning af Islands Brygges Apotek og begrunder det med lokalområdet størrelse. Der har været apoteksforretning på Bryggen siden 1917, og det kan undre, at sådanne overvejelser er nødvendige på nuværende tidspunkt. Bryggens boligmasse vil nemlig udvides kraftigt inden for de nærmeste år.

Lukningsovervejelserne er blevet aktuelle efter at den nuværende apoteker, Ulla Overgaard, har valgt at opgive sin licens:

– Jeg har været apoteker her på Bryggen siden 1987. Nu nærmer jeg mig pensionsalderen, og jeg vil gerne trække mig tilbage for at nyde livet sammen med min mand, forklarer Ulla Overgaard. Både hun og hendes mand har gennem længere tid været plaget af sygdom, hvilket var årsagen til, at hun i maj måned opsagde sin bevilling pr. 1. december i år.

Derfor er det blevet aktuelt for Lægemedelstyrelsen at genoverveje behovet for et apotek i området. Dette er normal procedure ved apoteksopsigelser, men i dette tilfælde overvejer styrelsen



Apoteker Ulla Overgaard (t.v.) opfordrer bryggeboerne til at skrive under på protest.

altså helt at inddrage licensen til at drive apoteksvirksomhed på Islands Brygge.

– Vi har en lovmæssig forpligtelse til at foretage en vurdering af sagen, når en apoteker stopper. I dette tilfælde har vi vurderet, at der er tale om en såkaldt struk-

tursag, hvor vi efter en faglig høringsfase vil sende en indstilling til Sundhedsministeriet. Herefter bliver det en politisk sag, fortæller Frank G. Hansen fra Lægemedelstyrelsen til Bryggebladet, og fortsætter:

– Indtil videre er vi dog kun i

gang med at indhente faglige høringssvar. Vores del af sagsbehandlingen forventes først afsluttet i løbet af foråret.

Den nuværende apoteker vil gerne stoppe allerede den 1. december. Bliver dette tilfældet, lukkes apoteket ikke. Så længe

resultatet af struktursagen ikke er endeligt, har Lægemedelstyrelsen en forpligtelse til at tilse, at der drives apotek på Bryggen. I et sådant tilfælde indsætter Lægemedelstyrelsen en bestyrer af apoteket. Frank G. Hansen fra Lægemedelstyrelsen understreger, at der går en rum tid, før en endelig beslutning tages:

– Vi følger blot lovgivningen på området. Jeg vil gerne understrege, at apoteket tidligst kan lukkes, når Sundhedsministeriet har overtaget sagen fra os. Vi er stadig blot i gang med at undersøge behovet for et apotek på Bryggen, og det kan også være, at vi ender med at anbefale, at en ny apoteker kan overtage bevillingen.

Men alligevel frygter Ulla Overgaard for apotekets fremtid:

– Det er med stor vemod, at jeg skal forlade Bryggen. Min ærgrelse blev kun endnu større, da det gik op for mig, at apoteket måske ikke kan fortsætte. Et apotek er jo først og fremmest en virksomhed, der skal løbe rundt, og det gør det. Men for mig har det handlet om andet og mere end det. Der er simpelt hen brug for et apotek på Bryggen, siger Ulla Overgaard.

Apoteket har startet en underskriftsindsamling og opfordrer alle til at støtte med en underskrift for at bevare det lokale apotek. agn

Hvorfor lukke et velfungerende apotek?

Side 6-7

Spørgeskema om bredbånd

Sammen med dette nummer af Bryggebladet skulle du meget gerne have modtaget et spørgeskema fra Bryggenet, som er et samarbejde mellem foreløbig 16 boligforeninger på Bryggen, men flere kommer nok til.

Formålet med skemaet er at få så præcist et billede som muligt af bryggeboernes ønsker og behov vedrørende tv, radio, telefoni og internet. Det vil give det bedste grundlag for at træffe de rigtige beslutninger, når fremtidens løsninger skal vælges.

Bryggen står i en enestående situation, fordi vi er så mange husstande fordelt på så relativt få ejendomme. Det gør os til en

attraktiv kunde for udbydere på de nævnte områder, hvilket omvendt betyder, at vi står i en god forhandlingsposition over for udbydere.

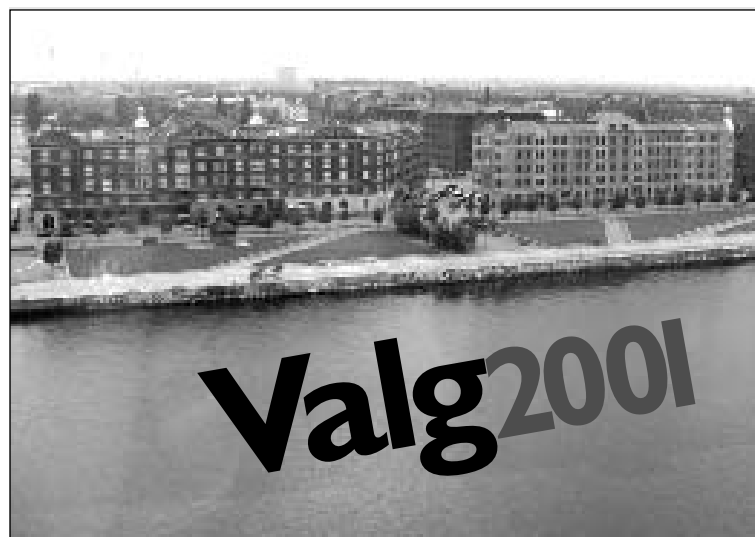
Derfor: Udfyld skemaet og aflever det senest søndag den 18. november – enten til bestyrelsen i din ejendom eller på Beboerhjørnet, Leifsgade 7. Besvarelsen er vejledende, anonym og uforpligtende.

Har du ikke fået skemaet, kan du hente et på Beboerhjørnet.

Red.

Se desuden interviewet med nogle af initiativtagerne på side 5

Følg med på internetadressen <http://www.bryggenet.dk>



En hel sektion ekstra – kun om valget

I anledning af valgene udkommer Bryggebladet i dag i hele to sektioner!

Hele 2. sektion er tilegnet valgene, specielt Borgerrepræsentationsvalget. Her kan du få et overblik over valgets temaer, de lokale kandidater, Lokalrådets kommentar til valget samt foramtale af lokale vælgermøder.

Redaktionen har lagt vægt på at lade politikerne komme til orde. Dels i form af læserbreve og debatindlæg. Dels har Bryggebladet bedt seks lokale kandidater fra de største partier besvare centrale spørgsmål om valget og dets betydning for bryggeboerne.

Planer for skoleudvidelse

Fire spor på hver årgang bliver nødvendigt allerede om fem-ti år. Hvor skal pladsen komme fra?

Side 3

Nyt lokalråd

Side 2

Hop i Havnen

Borgerrepræsentationen nedsætter gruppe, der skal finde egnede lokaliteter.

Side 7

Grøn Guide

Jetje Fink gør status over sin første tid som Grøn Guide. Start på ny artikelserie.

Side 10

Små Bryggerier

Britt Lisbjerg foreslår oprettelse af ny klumme og kommer selv med et bud på formen.

Side 11

Brug din stemme

Valgkampen er i gang. Eller rettere valgkampene er i gang. Alle taler om risikoen for, at amts- og kommunalvalget bliver glemt, fordi statsministeren som bekendt har udskrevet folketingsvalg samme dag.

Der er ingen tvivl om, at folketingsvalget generelt vil trække sig den største opmærksomhed. Og det er der mange gode grunde til. Samtidig er det da væsentligt, at vælgere og medier ikke glemmer det lokale, og her kan vælgerne godt gøre noget selv. Man kan for eksempel møde op til de mange lokale vælgermøder, som afholdes rundt omkring i hele København, også her på Bryggen.

Der er faktisk mange gode grunde til at gå ud og bruge sin stemme den 20. november. Også til Borgerrepræsentationen. Selvom det nogle gange ser sådan ud, så er Borgerrepræsentationen langt fra kun et forum for intern fnidder og fnadder. Det er også her at dele af de overordnede rammer for alle københavnernes liv bliver udstukket. Borgerrepræsentationens medlemmer deltager i mange møder, arbejdsgrupper og beslutningsprocesser, der har stor indflydelse på den enkelte borgers dagligdag, måske endda specielt for os bryggeboere, fordi der i disse år sker så store forandringer i vores del af byen.

Faktisk kan man opregne mindst 26,5 milliarder gode grunde. Det er nemlig størrelsen på det budget, som den nuværende Borgerrepræsentation har vedtaget for år 2002. Selvfølgelig bliver en stor del af budgettet allokert til helt faste udgifter, som politikerne ikke har den store indflydelse på, men fordelingen af resten af det enorme budget har stor betydning for udviklingen i København – også på Islands Brygge.

Fundamentale ændringer kan ikke laves på meget kort sigt, og mange kan måske ikke engang gennemføres i en fireårig valgperiode, også selvom et parti erobrer flertallet alene. På den anden side har de valgte politikere magten til at styre udviklingen i bestemte retninger. Alene af disse konstante grunde er det væsentligt og nødvendigt, at vælgerne møder op og giver deres stemme.

Bryggebladet skal nok afstå fra at give gode råd til, hvem bryggeboerne skal stemme på, og hvem de absolut ikke skal stemme på. Dels fordi vi mener, at det må være op til den enkelte, og dels fordi Bryggebladet skrives af dem, der nu engang har lyst til at deltage i redaktionsarbejdet, hvorfor de politiske holdninger kan være meget forskellige fra redaktionsmedlem til redaktionsmedlem.

Til gengæld tøver vi ikke med at anbefale, at bryggeboerne orienterer sig i forskellene og lighederne mellem de enkelte partier og kandidater. Det kan dels gøres i valgtillægget, som kommer med dette nummer. Dels kan vi kraftigt anbefale, at man møder op til de lokale vælgermøder, som andre frivillige bryggeboere har sat i værk.

Den 13. november er der valg møde på skolen og senere i samme uge (17. november) er der valg møde på Cafe Kul & Koks. agn

Da Bryggebladet fastlagde udgivelsesplanen for 2001, tog vi ikke højde for borgerrepræsentationsvalget. Det betyder, at vi næste gang udkommer dagen efter valget, men da vores deadline ligger før, valgresultatet kendes, må læserne altså kigge langt efter valgstof i næste nummer.

Til gengæld er der så mere at glæde sig til i Bryggebladet nr. 20, som udkommer 5. december (eller mere at frygte, hvis man på trods af ovenstående opfordringer stadigvæk mener, at valget er noget af det mest ligegyldige).

Vi har overvejet at udskyde næste nummer en uge for at kunne få resultatet med, men da en udgivelsesplan skal afstemmes i forhold til mange faktorer, først og fremmest om dem, der laver bladet, kan være til stede, så er disse overvejelser blevet aflæst. Det vil ganske enkelt volde for mange praktiske problemer at rykke hele processen en uge. Desværre.

Beboerhjørnet · Leifsgade 7 · 2300 København S

Telefonvarer: 32 96 28 15 · Fax: 32 96 25 50

E-mail: bryggebladet@mail.dk

Redigering: Anders G. Nielsen (agn) (ansv.), Klaus Støvring (kls)

Øvrige i redaktionen: Jes Bigom (jb), Stine Villadsen (sv),

Jean Gauthier (ljg), Lena W. Kock (lw)

Annoncer: Kenneth Hartmann

Layout: Asger Jeppesen (aj)

Prepress & tryk: Offsettrykkeriet Midtjylland, Ikast

EDB-support: Verner Have.

Korrektur: Connie Hansen, Ety Hille, Helle Christensen,

Inge Steen Christensen

Administration: Karsten Poulsen (max), Carsten Stjernholm (cos)

Oplag: 5.700.

Deadline til nummer 19 som udkommer 21. november: 16/11 01

BRYGGEBLADET



Det nyvalgte lokalråd er klar til det kommende års opgaver for at forbedre lokalbefolkningens nærmiljø. Stående fra venstre Arne Bjørn Nielsen, Charlie Pedersen, Lars Andersen, Hans Rendfors, Jørgen Thyregod, Birger Pedersen, Jack Mortensen og Rudi Sommerlund. Siddende Jeanette Stådsen og Laila Jensen.

Badning på dagsordenen

– til årsmødet i Lokalrådet, hvor kulturhuset også blev diskuteret.

På årsmødet i Bryggens Borgerforening/Islands Brygges Lokalråd den 31. oktober orienterede formanden Jørgen Thyregod om, at rådet varmt anbefaler og vil arbejde for at sikre lokalbefolkningen mulighed for at anvende havnen ud for Islands Brygge som »badevand«. Rådet vil forsøge at

trække de kommunale investeringer i badefaciliteter til Islands Brygge, nu hvor miljømyndighederne vurderer havnens vand rent nok de fleste af året dage.

Det kommende års arbejde i Lokalrådet vil i øvrigt være prioriteringer inden for allerede velkendte områder såsom trafikken

på Bryggen, anlæggelsen af den grønne plads i midten af bydelen, samt selvfølgelig – og som det er indskrevet i lokalrådets vedtægter – »at medvirke til driften af Islands Brygges medborgerhus i samarbejde med andre foreninger, grupper og organisationer på Bryggen.«. jb

Nyt ældreråd på Vestamager

Der var valg til Ældrerådet på Amager den 4. oktober. Ældrerådene er et bindeled mellem de ældre borgere i kommunen og politikerne.

Det var anden gang indenfor et år at de ældre på øen måtte stemme på rådsmedlemmer. En ændring i bydelsgrænser er skyld i, at valget måtte gentages med så kort varsel – mod de normale fire år.

Vestamager opnåede den højeste deltagelsesprocent blandt de tre bydele, der skulle til stemmeboksene den dag – hele 36% af Vestamagers ældre stemte.

Hvis man sammenligner med sidste års valg, hvor de femten bydele deltog i valget til ældrerådene, var det kun Christianshavn, der opnåede en højere stemme procent (40,5%).

Vi talte med Maren Korsholm som var Vestamagers stemmesluger.

– Når jeg får så mange stemmer, er det fordi jeg er den eneste pige, der stillede op, sagde Maren Korsholm.

Vestamagers Ældreråd konstitueres den 26. november og starter sit treårige virke den 1. januar 2002.

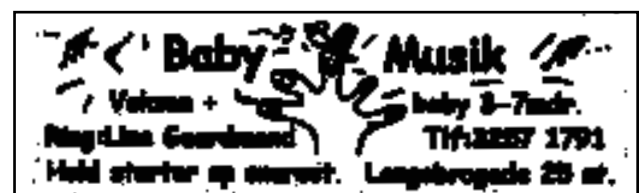
– Det er vigtigt, at vi gør opmærksom på de ting, der ikke fungerer, sagde Maren Korsholm, som ellers ikke vil kommentere valget den 4. oktober

eller det fremtidige arbejde som ældreråds-medlem.

Vestamagers nyvalgte Ældreråd består af John Sønderberg Hansen, Einar Hougaard, Per »Pelle Bull« Jørgensen, Maren Korsholm, Charles Mayland

Olsen, Knut Olav Skogøy og Palte Tiny.

Bryggebladet ønsker de nye medlemmer til Vestamagers ældreråd tillykke, og vi ser frem til et godt samarbejde i vore spalter. ljg



Uddannet pædagog søger (fast) arbejde på Bryggen 10-20 timer pr. uge. Alt har interesse. Ring til Susanne på telefon 32 96 29 40 eller 21 63 78 52

Malermester
GUNNAR MADSEN

Tlf. 48 28 69 06 · Biltlf. 21 46 28 13
Fax. 48 28 69 27

Medlem af Københavns Malerlaug

Planer for skolens udvidelse

Meget tyder på, at Skolen på Islands Brygge udvider til 9. klasse til skolestart i august 2003 og til en tre-sporet institution omkring 2005. Der er endda plads til på længere sigt at udvide til en fire-sporet skole med tilhørende administrationsbygning, pædagogisk center og KKFO, viser foreløbige skitser. Skolens bestyrelse forventer at præsentere en indstilling til udvidelsen i løbet af november måned.

– Der går mindst et år fra tidspunktet, hvor beslutningen er taget, til byggeriet står færdigt, siger Anna Bruhn, vice-inspektør ved Skolen på Islands Brygge. Og beslutningen er ikke taget endnu.

Fire skitser fra NOVA 5 arkitekter har både sat gang i en debat om skolens fremtid blandt forældrene samt rygter blandt naboerne.

Alle fire skitser er stadig på tegnebrættet og ikke klar til offentliggørelse. Bryggebladets redaktion har dog fået lov til at se skitserne og referere til dem. Skitserne viser en mulig udvidelse af Skolen på Islands Brygge gennem fire etaper, hvor institutionen går fra en to-sporet skole til en fuldt udbygget fire-sporet skole.

– Man bygger faktisk det, der svarer til en helt ny skole i forløbet, siger Anna Bruhn.

Hvis man skal tro de prognoser, som kommunen arbejder med, vil Skolen på Islands Brygge være nødt til at udvide til en fire-sporet skole indenfor en tidsfrist på fem til ti år. Byggeriet af nye boliger på Ny Tøjhus og Havnestad kan tilføre bydelen op mod et tusinde børn. De fleste med behov for en lokal skole.

For at modvirke det fremtidige pres er skolens bestyrelse tvunget til at planlægge en mulig udvidelse på de to hektarer, som er udpeget af Amager Fælleds plejeplan til udvidelsen af skolen, inklusive grusstien mellem Politiskolen og Skolen på Islands Brygge, som i dag bruges som parkeringsplads og indgang til Haveforeningen Faste Batteri.

Fire skitser

Den første af de fire skitser, som blev udarbejdet af NOVA 5 arkitekter, viser en ny bygning i forlængelse af den sidste udvidelse. Det er meningen, at den nye bygning skal huse elever fra 8. og 9. klasse. Huset bygges delvis, ifølge tegningen, på grusstien, der i dag bruges som indgang til H/F Faste Batteri.

Ifølge Thomas Kjær Jensen, som er formand for skolebestyrelsen, har udvidelse til 9. klasse højeste prioritet blandt forældrene.

Som det er i dag, betaler skolen ejendomsskatter for arealet



mellem Politiskolen og deres egen grund. Da arealet allerede er en del af skolens område, vil byggeriet ikke kræve en lokalplan.

De næste tre skitser, som indtager en del af de to hektarer, udpeget af Amager Fælleds plejeplan, kræver til gengæld en lokalplan for at kunne gennemføres. Den første af disse tilføjer tre bygninger til skolens arealer. Disse bygninger vil sandsynligvis være i et plan og bygges ved indgangen til Amager Fælled mellem Ballon Parken og det nuværende Thorshave. Bygningerne vil eksempelvis kunne huse et pædagogisk center og en KKFO. Skolen vil således kunne imødekomme tre spor.

Det bemærkelsesværdige ved den tegning er fraværet af børnehaven Anna Poulsens Mindes legeplads samt Thorshave fritidshjem.

Den tredje og fjerde tegning placerer nye bygninger på den nuværende grussti til Faste Batteri og parallelt med Ørestads Boulevard. Den oprindelige skolebygning er nu forsvundet. Skolen er fire-sporet med egen administrationsbygning.

Jørgen Kreiner, som har udført de fire skitser, mener at skolens udvidelse har en lang planlægningsproces foran sig, men at udvidelsen kan gennemføres uden større besvær, hvis grusstien og de to hektarer som er lovet i Amager Fælleds plejeplan kan tages i brug.

– Det er op til forvaltningen og skolebestyrelsen at fastlægge de overordnede principper for udvidelsen, siger Jørgen Kreiner fra NOVA 5 arkitekter.

Gang i rygter

– Uanset i hvilken retning skolen udvider, kommer vi i karambolage med nogen, siger Thomas Kjær Jensen, formand for skolens bestyrelse. Mod syd er det Haveforening Faste Batteri, som er fredet indtil 2010, mod vest er det Thorshave, Menighedsbørnehavens legeplads, aske skoven og Ballon Parken, mod nord er det Artillerivej, og mod øst er det Politiskolen. Inden vi overhovedet kommer i gang, skal vi indkalde til et møde med alle parter. Alle skal informeres. Alle skal inddrages i beslutningsprocessen.

De fire tegninger, som har været offentligt fremvist på informationstavlen i Skolen på Islands Brygge, har sat gang i rygterne

på Bryggen. Både Thorshave og Menighedsbørnehaven Anna Poulsens Mindes legeplads forsvinder i de skitserede forslag. Thorshave, som har lov til at ligge på arealet indtil 2005, bliver måske omdannet til KKFO? For Menighedsbørnehaven betyder nedlæggelse af deres legeplads frygt for fremtiden.

Familie- og Arbejdsmarkedsforvaltningen har tidligere erklæret, at lejlighedsinstitutioner på sigt bør lukkes.

Det var ikke muligt at få en kommentar fra Familie- og Arbejdsmarkedsforvaltningen på Amagerbro.

En fremtidig beslutning træffes dog ikke af forældrene og skolen alene. Beslutningen skal selvfølgelig vedtages politisk. Ij

Du kan melde dig til at deltage i debatten om skolens udvidelse ved at sende mail til skibdebat@jubiiimail.dk.

K **ANTIKKRAM** **S**
Ø Leifsgade 3 – 2300 S **A**
B tlf: 32 54 32 36 **L**
www.Antikkram.com **G**

Stort udvalg af Alumina



Åbningstider: **tirsdag & torsdag** 13-18
fredag 14-18
lørdag 11-14

ET BESØG VÆRD

HAVNE-TUNNEL NU!

Trafikken i indre by vil falde markant. På Christianshavn vil antallet af biler falde fra 34.000 til 11.000 i døgnet. Derfor...

JESPER SCHOU HANSEN
www.jesperschouhansen.dk

Kommunalvalg 2001

Vælgermøde

Islands Brygges fremtid – hvordan?

Tirsdag 13. november kl. 19.00

Skolens gymnastiksal, Artillerivej 57

Kom og diskuter lokalpolitik med:

Finn Rudaizky (A)
Mogens Lønborg (C)
Charlotte Wieth-Klitgaard (SF)
Lars Hutters (L)
Karin Storgaard (O)
Frank Petersen (P)
Per Thiim Thim (V)
Per Bregengaard (Ø)
 m.fl.



Ordstyrer: Jørgen Thyregod, Lokalrådet
 Arrangør: Lokalrådet og skolebestyrelsen på Islands Brygge

Vinduespolering
Trappevask og alt i rengøring

KSK Rengøring

Egilsgade 38 Tlf. 32 57 82 71

Per – mobil 40 57 82 71

Så langt var entreprenøren nået i søndags. I slutningen af januar kan huset formentlig tages i brug, og på mandag er det sidste chance for at påvirke det nye kulturhus' åbningsprogram.



GIMLE

SATELLITTEN



KUC og Gimle Satellitten inviterer til navnekonkurrence om navn på nyt kulturhus i Havneparken. Har du et forslag – og evt. en begrundelse for forslaget, så deltag i navnekonkurrencen. Du er også velkommen til at give et uforpligtende bud på en grafisk udformning/«logo» af dit forslag.



Hvad skal kulturhuset i Havneparken hedde?

Islands Brygges nye kulturhus i Havneparken er færdigbygget med udgangen af år 2001. Det bliver spændende at tage dette hus i brug og fylde det med mangfoldige kulturaktiviteter.

Når kulturhuset åbner sine døre, skal der samtidigt være husdåb, så derfor inviterer KUC til en navnekonkurrence.

Man kan deltage i konkurrencen ved at indsende et eller flere forslag til kulturhusets navn.

Navnekomitéen (bedømmelsesudvalget) vil bedømme de indsendte forslag ud fra følgende kriterier:

- * Navnet skal signalere, at kulturhuset ligger i Danmark (bl.a. skal navnet udtales på dansk)
- * Navnet skal indikere, at huset er et kulturhus
- * Navnet skal kunne rumme mangfoldighedskultur
- * Navnet må gerne hentyde til kulturhusets unikke beliggenhed
- * Navnet skal være enestående for kulturhuset (andre huses navne kan ikke bruges)

Navnekomitéen forbeholder sig ret til ikke at anvende de indsendte forslag.

Til de værdige vindere af navnekonkurrencen vil der være følgende præmier:

1. Præmie: 2 fribilletter til 4 middage og 4 koncerter i kulturhuset
2. Præmie: 1 lokalhistorisk rundvisning på Islands Brygge for 2 personer afsluttende med middag i kulturhuset
3. Præmie: 1 middag for 2 personer i kulturhuset

Forslagene til nyt navn for kulturhuset i Islands Brygges Havnepark indsendes til:

Gimle Satellitten, Leifsgade 7, 2300 København S.

Leifsgade 7 · 2300 København S · Tel. 3295 1394 · Fax 3257 0295 · E-post: gimle@kuc.dk

Yderligere oplysninger kan fås på ovenstående adresse og tlf. nr. 32 95 13 94

Venlig hilsen Hans Grønberg, direktør.

Har du en idé?

Vil du påvirke indholdet fra starten i det nye kulturhus – der uanset navneskift først og fremmest skal rumme bryggeboernes ønsker om indhold – så er det ved at være sidste chance. Nemlig: **IDÉMØDE om NYT HUS ved styringsmødet MANDAG 12. november kl. 19 i BEBOERHJØRNET, Leifsgade 7. Alle er velkomne.**

Efter dette møde sætter styringsgruppen og medarbejderne sig ned og fastlægger sammen det, der vil være åbningsindholdet i huset.

Hvad ville få dig til at komme i det nye hus i Havneparken? Hvad tror du, ville få også din nabo til at nyde at være der? Du bliver taget alvorligt, hvis du smider et papir ind i Beboerhjørnets brevsprække med din idé til styringsgruppen. Kan afleveres nat eller dag!

Navnekonkurrencen fortsætter

Kulturhuset på Havnen ser mere og mere færdigt ud. Det forventes stadig at være klar til brug i begyndelsen af det nye år, hvorfor afslutningen på idéfasen om det nye hus er rykket tættere på.

Styringsgruppen har i løbet af efteråret afholdt åbne møder hver anden mandag, men tilstrømningen har ikke været så stor:

– Der er ikke mødt så mange frem til møderne, som vi havde håbet på, og vi har ikke modtaget nye og revolutionerende forslag, udtaler husets bestyrer Birger Pedersen.

Der er dog stadig mulighed for at påvirke aktiviteterne i det nye hus. På mandag den 12. november afholdes det sidste åbne styringsgruppemøde, hvor det vil være muligt at komme med forslag til opstartsfasen. Efter mødet vil det være nødvendigt for personale og lokalrepræsentanter at fastsætte det endelige indhold i husets første levetid, så det er ved at være sidste chance i denne omgang. Styringsgruppemøderne vil dog fortsat herefter være åbne for alle, således at man kan lave ændringer på senere tidspunkter.

Det har været nødvendigt at sætte en grænse på grund af budgetplanlægningen for år 2002. I sidste uge færdiggjorde husets ledelse det første udkast til budgettet:

– Vores omsætning skal stige fra 1 mio. kr. i Gimle (det gamle medborgerhus, red.) til ca. 2,6 mio. kr. i det nye. I den forbindelse vil det være nødvendigt at øge driftstilskuddet fra kommunens side, men vi regner også med, at endnu flere får gavn af det nye hus på grund af den bedre placering i Havneparken, forklarer Birger Pedersen.

Det er derimod ikke højere cafépriser, der skal betale den større regning. Tværtimod lægger budgettet op til at holde priserne nede i cafeen. En almindelig pilsner foreslås solgt til 15 kroner, ligesom det skal være muligt at få dagens ret til under en halvtredser. Samtidig vil huset dog også gerne servere dyrere retter til dem, der har lyst og råd til det.

Budgettet skal nu godkendes af blandt andet medarbejdere, lokalrepræsentanter samt KUC, så intet er sikkert endnu. Hvorvidt ambitionerne om både øget budget og fortsatte lave priser er mulige at føre ud i livet, må tiden vise.

Navnekonkurrencen kører også stadig. Gimle Satellitten har indtil videre modtaget omkring 50 forslag til navne, men da de fleste har afleveret flere end ét forslag, er der langt færre deltagere i konkurrencen om præmierne. agn

Skal KUC omdefineres?

I artiklen ovenfor omtales, hvordan det i øjeblikket diskuteres at indrette det nye Kulturhus på havnen. Men også på et andet niveau end det rent lokale diskuteres kultur- og medborgerhusenes fremtid og indhold. For to uger siden afholdt KUC dialogmøde angående den fremtidige organisation af fritids- og kulturlivet i København.

KUC er en organisation under Københavns Kommune, der blandt andet driver kultur- og medborgerhusene. Som følge af sidste års skandaler, hvor KUC's formand blev afsløret i at have anvendt KUC-midler til private formål, har der specielt fra borgerlig side været fremsat krav om at afvikle KUC, udlicitere store dele af medborgerhus-aktiviteterne og lægge resten direkte under Kultur- og Fritidsforvaltningens ressort.

Der har imidlertid ikke været politisk flertal for en så drastisk løsning. Derimod har et flertal i BR bestående af R, S, SF og Ø i et høringsforslag lagt op til øget selvbestemmelse for de enkelte huse, ligesom man vil føre visse dele af KUC's aktiviteter over i KI (Københavns Idrætsanlæg). Men styringsgrupperne i de mange huse har haft svært ved at gennemskue forandringerne, og havde derfor indkaldt til møde om fremtiden.

Til mødet var det ganske betegnende for den politiske beslutningsproces, kun de fire partier bag aftalen der mødte frem. Derimod havde både V, K og DF meldt fra på selve dagen, sikkert af frygt for at komme i klemme så tæt på kommunalvalget.

Som udenforstående var det svært at forstå, hvor uenighederne egentlig ligger. Men det blev blandt andet diskuteret i hvor høj grad husene skal have økonomisk selvbestemmelse og ansvar. Skal KUC indskrænkes til blot at være en sekretær-service for medborgerhusene? Skal KUC helt afvikles? Eller skal en stærk central organisation fortsat være kernen i det kommunale kulturarbejde?

Holdningerne var mange på mødet, og de varierede fra hus til hus. William Spence og Birger Pedersen fra Islands Brygges kulturhus ser positivt på, at man øger selvbestemmelsen, men mener stadig, at der skal råde et solidarisk princip imellem de enkelte kulturhuse. Det skal være muligt med satsninger ind imellem, uden altid at skulle tænke på bundlinjen alene, hvilket bedre lader sig gøre, hvis man er del af en større organisation, udtalte de efter mødet til Bryggebladet. agn



Erika, Ulrik, Adam og Niels er halvdelen af Bryggenets arbejdsgruppe. Gruppens primus motor, Rasmus Jessop, som deltog i interviewet, var bortrejst, da billedet blev taget.

Billigere tv, telefon og internet

Fem hurtige spørgsmål til arbejdsgruppen i Bryggenet

Siden juni har de fleste af Bryggens boligforeninger samarbejdet om at undersøge mulighederne for at etablere et bredbåndsnet i Bryggens ejendomme. Nu nærmer man sig den fase, hvor der skal indhentes konkrete tilbud fra udbydere – og hvor de enkelte ejendomme skal afgøre, om man vil deltage i projektet eller ej.

Vi har talt med tre af folkene i arbejdsgruppen, Rasmus Jessop fra B/S Isafjord, Niels Løchte fra A/B Leif og Ulrik Fibiger fra A/B Gullfoss.

»Bredbåndsnet« – hvad er det nu lige det betyder...?

Begrebet har ikke nogen præcis definition, og derfor vil man kunne se leverandører af helt forskellige produkter, som alle sammen kalder deres ting noget med »bredbånd«.

Men altså, grundlæggende taler vi om kommunikationssignaler, som føres ind i folks lejligheder via kabler. »Bredbånd« siger bare, at der er tale om kabler med en høj kapacitet – dvs. at de kan overføre en stor mængde signaler hurtigt.

Skillelinierne går så dels på, hvilke signaler man taler om, og dels, hvor høj kapaciteten skal være, for at det er »bredbånd«.

Nogle tænker kun på internetforbindelser, når de bruger udtrykket – f.eks. kalder TDC (det tidligere Teledanmark, red.) deres ADSL-løsning for en bredbåndsforbindelse. Men det vi arbejder med, er et netværk, som både leverer internetadgang, telefonforbindelse samt tv- og radiosignaler.

Med hensyn til kapaciteten, så betyder den hurtige udvikling på teleområdet jo, at det, der anses som stort eller hurtigt i dag, ikke imponerer nogen i morgen. Derfor vil en betegnelse som bredbånd også have skiftende indhold.

For internettets vedkommende siger Telestyrelsen p.t., at kapaciteten skal være 2 Mbit pr. sekund, for at der er tale om ægte bredbånd. Det siger måske ikke de fleste så meget, men det er f.eks. fire gange hurtigere end den normale ADSL-forbindelse. En af de løsninger, vi har kig på, har en internetforbindelse på 10 Mbit.

Så det skulle være en rimeligt fremtidssikret løsning?

– Ja, der er meget få i landet, der

har så hurtige forbindelser i dag, og det er svært at forestille sig, at der bliver flaskehalse på det område de første mange år, hvis det bliver sådan en løsning, vi ender med.

På tv-siden vil der, når lovgiverne tillader det, blive mulighed for at sammensætte sin egen program-pakke med mange flere kanaler end i dag. Desuden vil Bryggen være klar til at modtage digitalt tv, når det kommer om 3-4 år.

Og så har vi generelt gjort meget ud af at finde løsninger, som nemt og billigt kan ændres, den dag udviklingen kræver det. Meget groft kan man opdele løsningen i to dele, nemlig det produkt, vi får leveret »ved porten«, og så det netværk, som vi har inden for porten.

Inden for porten trækker vi kabler med meget høj kapacitet – 100 Mbit – ud til de enkelte lejligheder, så ethvert tænkeligt behov for signaler er dækket i en overskuelig fremtid. Og så sikrer vi os, at det bliver muligt at få en anden vare leveret ved porten, hvis vi ikke længere er tilfreds med den gamle.

På driftssiden sørger vi i øvrigt for, at ansvaret for fejl og service osv. ligger hos udbyderen. Det vil sige, at foreningerne ikke selv skal ligge og rode med problemer eller løbende administration. Af samme grund vælger vi én udbyder, som skal levere hele molevitten inklusive entreprisen på de faste installationer, sådan at der ikke er forskellige leverandører, som kan skubbe ansvaret over på hinanden.

Hvad er tidshorisonten – hvornår kan nettet være etableret?

– Indtil nu har vi brugt meget tid på at få et overblik over, hvordan markedet ser ud lige nu, dvs. hvad de forskellige udbydere kan tilbyde, og på at formulere vores egne krav meget detaljeret.

Vores krav er opstillet på baggrund af en række fællesmøder, hvor repræsentanter for boligforeningerne har været tilstede, og de krav har så været grundlaget for vores undersøgelse af markedet. Her har vi haft kontakt til ni udbydere, hvoraf vi har fravalgt de syv, fordi de ikke kunne opfylde kravene.

Næste skridt er så en spørgeskemaundersøgelse, som gerne skulle

give et mere præcist billede af bryggeboernes ønsker og behov (skemaet er omdelt med dette nummer af Bryggebladet, red.).

I slutningen af november regner vi med at have bearbejdet resultaterne af undersøgelsen. Derefter beder vi de to udbydere, som vi arbejder videre med om et tilbud på projektet.

I løbet af december holder vi så et møde, hvor de foreninger, der vil være med i projektet, vælger den endelige udbyder.

Detailforhandlingerne med udbyderen skulle gerne være på plads i løbet af januar, og om alt går vel kan nettet være i brug i løbet af sommeren 2002.

Hvad kommer det til at koste?

– Vi er desværre ikke i stand til at melde konkrete priser ud endnu. Dels har udbydere forskellige priser på tv, telefon og internet, og dels afhænger prisen af, hvilken løsning den enkelte husstand vælger. Man er jo ikke tvunget til at tage hele pakken – er man kun interesseret i tv eller telefon, betaler man også kun for det.

Men generelt kan man sige, at man på hvert af områderne får bedre forhold, end man har i dag, og til en lavere pris.

Hvorfor er der nogle foreninger, som ikke deltager i projektet?

– Det spørger vi også om. Vi har forsøgt at kontakte alle bestyrelser, men det er ikke alle, som har givet en tilbagemelding.

Ikke at det er et problem for projektet som sådan, men det er da ærgerligt for de interesserede beboere i de pågældende ejendomme.

Desuden ville der jo være et perspektiv i, at hele Bryggen var med – der ligger jo nogle muligheder, som vi ikke har været inde på, i form af lokalt tv, lokale netværk m.m.

Men vi håber da stadig på at høre fra de sidste foreninger. Der er jo ikke noget, der forpligter endnu – heller ikke for de foreninger, som allerede deltager. Først når vi har de to udbydere tilbud, skal de enkelte foreninger tage stilling, og så kører projektet videre for de foreninger, som vil være med. max

hugo fokdal.as blikkenslager & vvs-installatør

Islands Brygge 15
2300 København S

32 54 00 32

A-Z Gulve

Mobil tlf.: 20 74 44 89
Tlf.: 32 57 25 84

Gunløgsvej 35 2300 Kbh. S

Gulvafslibning og gulvbelægning

Se vores hjemmeside på www.azgulve.dk

Begravelse



Bisættelse

Alle aftaler træffes gerne hjemme hos Dem

**Bryggens
Begravelsesforretning**

Amagerbrogade 155 · Islands Brygge 13

TLF. 32 55 55 55 · DØGNVAGT

TLF 3296-6911
FAX 3296-6922
MOBIL 4019-6933

Gunløgsvej 43 kld.
2300 København S

EL
Aut. El-installatør

Vi udfører alle former for el-installationer, til en utrolig lav TIME - eller TILBUDS PRIS.

RING OG FÅ ET GODT OG UFORPLIGTENDE

TILBUD.

DØGNVAGT
4019-6933

DØGNVAGT
4019-6933

20 KR. SOL - SIKKER SOL

Conrad Saksentor

Alle møbler - væg og gulv - alle møbler og tilbehør - alle møbler og tilbehør - alle møbler og tilbehør. Alle møbler 20,- kr. Forh. prisniveau. Startvarer til 1, 2, 4, 10 og 20 kr. møbler

ÅBENT ALLE 7 DAGE 07.00-21.00

Conrad Saksentor
Isafjordsgade 5

www.havesty-pcservice.dk

Have's TV-PC Service Egilsgade 30
Reparation og salg af TV - Video - Computere

Ny Computer
Ram
Harddiske
Lydkort
Motherboards
Opgradering

Opgradering til 800 MHz computer
ECS K7VZA (socket A) ATX motherboard op til 1,5 GHz
800 MHz AMD Duron processor
128 Mb SD-Ram PC133
18 bit lydkort fuld duplex
3dfx Banshee 16 mb grafikort
ATX Miditower lownoise

Samlet og køreklar: 3.148,00 kr.
Forudsættes at du har en pc med cdromdrev, harddisk, tastatur, mus, diskettedrev m.v. som virker.

128 Mb pc 133 SD-Ram kr. 158,-

Tlf.: 32544319

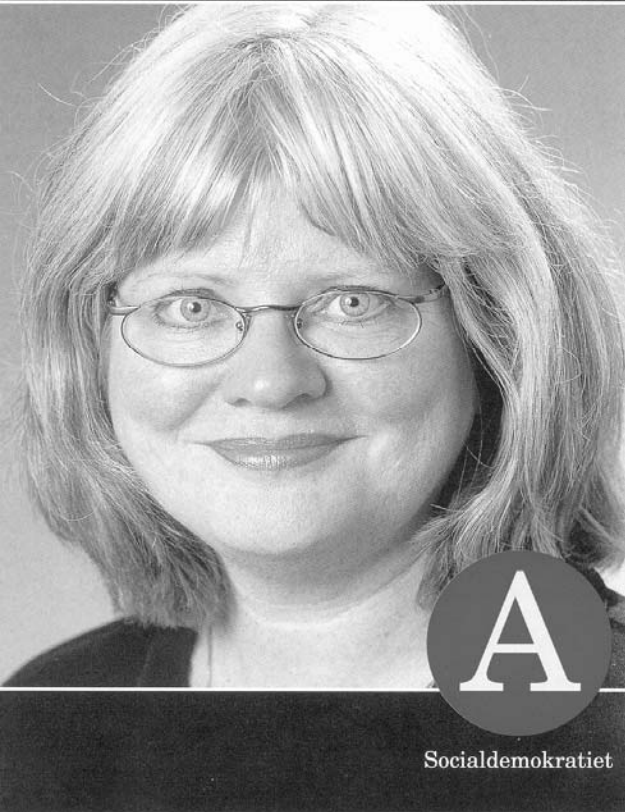
Man. - Fre. 17-19

X-EL
DØGNSERVICE
Holbergsgade 11 · 1057 Kbh. K 32 95 51 55

Ama's lokale el-installatør

- Alt el-arb. udføres
- Gratis ufor. tilbud
- www.x-el.dk
- x-el@mail.dk

Stem personligt på Linda Brask



HVEM VINDER VALGET?

Mød tre rådhuspolitikere

Café-møde

LØRDAG den 17. november kl. 15

Café
KUL&KOKS
Islands Brygge 9



Abderrahman Ben Haddou
Centrumdemokraterne



Finn Rudaizky
Socialdemokratiet



Louise Frevert
Dansk Folkeparti

Ligusterhæksmentalitet i Københavns Kommune?

Under overskriften »Visioner for Havnefronten« blev der tirsdag den 30. november afholdt et borgermøde i Den sorte Diamant.



Blixensalen var fyldt til randen sidste tirsdag da Den sorte Diamant indbød til debat om visionerne for Københavns Havn. Jytte Hilden bragte som dagens vært lidt stjernestøv over arrangementet, men overlod efter en hurtig introduktion ordet til en skarp og veloplagt Ulla Strømberg fra Danmarks Radio, der styrede ordene herefter. I panelet sad højtstående repræsentanter fra Københavns Kommune, Københavns Havn, et arkitektbureau, borgerrepræsentationen og Dagbladet Information.

Første taler var Københavns Kommunes planchef Holger Bisgaard, der minutiøst gjorde rede for kommunens planer for havnearealerne. Han gjorde det klart, at kommunen har for mange fattige beboere, for mange enlige og at det er på tide at trække nogle flere velhavende børnefamilier til byen.

Nu er det jo ikke ligefrem nogen nyhed, at kommunen satser på dyre boliger og velhavende familier når det handler om boliger ved vandet. Det handler i vid udstrækning om udbud og efterspørgsel og ønsket om at trække de »gode« skattebetalere til byen.

Problemet er bare, at kommunen ser ud til, at have mistet fornemmelsen for hvad der så skal ske med skabelsen af boliger til

resten af byens beboere. I hvert fald virkede Holger Bisgaard ikke til at mene, at Københavns havnearealer kunne bruges til at skabe billige boliger. Er det ikke en rimelig antagelse at Københavns Kommune faktisk har pligt til også at skabe plads til alle typer af københavnske borgere – også i de attraktive havneområder? Hvor står det skrevet at havnearealerne absolut skal bebygges med prangende firmadomiciler og milliondyre lejligheder?

Der er i øvrigt mange tegn på at de nye københavnske bydele bliver spændende at bo i. Det kræver dog at de både bliver tilstrækkeligt integreret i de allerede eksisterende bebyggelser, ligesom bydelene selv kommer til at indeholde flere forskellige typer af boliger, mennesker og erhverv.

Det handler om mangfoldighed og kommunen behøver kun at kigge på byens gamle bydele og brokvarterer for at se eksempler på områder, der er spændende at bo i på grund af deres mangfoldighed i mennesketyper og erhverv. Det modsatte gør sig så gældende i mange andre bydele hvor den arkitektoniske eller økonomiske ensretning er slået igennem. Det kan man forvise sig om ved at tage ud i forstæderne vest for København eller ved

at studere planerne for den kommende Ørestad.

Det gav i øvrigt Bryggebladets udsendte en lidt underlig fornemmelse da Holger Bisgaard undervejs i diskussionerne ikke kunne lade være med at prale af Islands Brygges flotte og meget beboervenlige havnepark, som et eksempel på kommunens vilje til at skabe gode forhold til beboerne langs havnen. Det er dejligt at kommunen trods alt kan se, at Bryggens dejlige og beboerskabte havnepark er en bragende succes.

Men at København har brug for en bredere forståelse for hvem der skal bebo havnearealerne, blev yderligere uddybet da ejendoms- og udviklingschef Karl-Gustav Jensen fra Københavns Havn gik på podiet. Han fortalte om havnens samarbejde med erfarne hollandske arkitekter, der var hyret til at planlægge udviklingen af boliger i havnen.

En af arkitekternes hovedpointer var, at områderne skulle indeholde en både bebyggelsesmæssig og en social mangfoldighed for ikke at de nye bydele skulle udvikle sig til kedelige forstadsområder. Ikke just råd der harmonerede med de planer kommunens udsending forinden havde gjort rede for. Senere blev pointen yderligere understreget

Hvorfor lukke et velfungerende

– når Islands Brygges befolkning stiger med 70 procent inden for den n ansat til at sige sit job op.

– Da jeg startede, måtte jeg knokle meget for at få forretningen til at løbe rundt. Det har ikke altid været en dans på roser, men det er lykkedes nu. Både omsætning og ordinationsantal er øget betydeligt, og jeg forventer kun, at det bliver endnu bedre i de kommende år, forklarer apoteker Ulla Overgaard, der har ti personer ansat på apoteket.

Alle kan ved selvsyn konstatere, at der bygges på livet løs i Havnestaden og snart også på Ny Tøjhus-grunden. Islands Brygges boligmasse udvides nærmest dag for dag, og i løbet af 10-15 år forventes det, at Bryggens be-

folkningstal øges med 70 procent.

Lægemedelstyrelsen vil være opmærksom på fremtidige strukturudviklinger, fortæller Frank G. Hansen:

– Det er selvfølgelig en væsentlig faktor, som vi skal tage højde for, men det er den nuværende situation, der har givet anledning til struktursagen. Da vi modtog Overgaards opsigelse, kunne vi have valgt at slå stillingen op. Vi valgte dog at vurdere behovet først. Der er flere apoteker pr. indbygger i København end i resten af landet, og Islands Brygges Apotek er et af de apoteker,

der ligger under det gennemsnitlige omsætningsniveau og modtager derfor udligningsmidler fra større apoteker. Loven udstikker nogle helt klare retningslinier for, hvornår der er behov for et apotek.

Men apoteket er i dag ikke kun til gavn for bryggeboerne. Apoteket betjener også mange kunder, der blot arbejder i området:

– Vores vurdering er, at mindst 1/3 af kunderne ikke er lokalt bosatte, men derimod arbejder på Bryggen. De vil miste muligheden for at hente deres medicin og andre apoteksvarer i frokostpausen. Ligeledes har vi også



Bryggens havnefront spejler sig i glasfacaden hos Nykredit. Står det til kommunen bliver resten af Københavns havnefront ikke spejlbilleder af Bryggen i økonomisk henseende. Kommunen ønsker at der kun bygges boliger i dyrere prisklasser, men vil samtidig skabe bydele med en mangfoldighed af liv og mennesker, lige som vi kender det fra Islands Brygge.

af Søren Møller Christensen, etnolog og undervisningsassistent på Københavns Universitet. Han beskrev hvordan mange af de nye beboere langs havnen udviste hvad han kaldte »ligusterhækkmentalitet«.

Søren Møller Christensen har forsket i Københavns Havns kulturmiljøer og er kort fortalt kommet frem til at havnen udgør et populært område fordi det er et aktivt sted med en spændende historie. Forskningen viser, at folk gerne vil bo langs vandet hvor man har mulighed for et aktivt liv især når vandet ligger et stenkast fra bymidten. Forskningen viser dog også en anden interessant detalje: Når folk er flyttet ind i lejlighederne langs vandet bliver tolerancen over for det rige og farverige liv i havnen mindre. Så kommer ligusterhækkmentaliteten frem og udsigten fra lejligheden bliver vigtig at holde fri.

På mødet i tirsdags var det denne ligusterhækkmentalitet, der var fremherskende i Københavns Kommunes fremlægning af visionerne for havnen og det er derfor vigtigt at for eksempel Havnestaden både kommer til at hænge sammen med resten af Islands Brygge, men også at Havnestaden bliver et aktivt sted med en mangfoldighed af liv og mennesker..

kl

Hvor vil du gerne bade til sommer?

Kommunen efterlyser forslag til placering af bade faciliteter.

Som omtalt tidligere i Bryggebladet er vandet i Københavns Havn fra næste sommer så rent, at man kan bade i det. Der er afsat penge på næste års budget til at etablere et eller flere badesteder.

I sidste uge besluttede Borgerrepræsentationen så at nedsætte en gruppe, der i begyndelsen af næste år skal komme med forslag til placeringer og primært udpege, hvor det første bade sted i Københavns havn skal være. Miljøborgmester Bo Asmus Kjeldgaard (SF), der er en af de politikere, som har stillet forslaget, peger på op til fire forskellige mulige placeringer: udspring for øvede ved havneparken på Islands Brygge, Holmen og Svanemøllehavnen og en sandstrand ved Fisketorvet.

Miljøkontrollen har dokumenteret, at vandkvaliteten i havnen er så god, at man kan bade der, og embedslægen har udtalt, at vandkvaliteten er i orden.

En del af en forhøjet bevilling

til idrætslivet i København på 27 mio. kr. skal gøre det første bade sted i København muligt.

Etablering af en badeanstalt eller strand kræver et varslings-system, så de badende hurtigt kan få besked om ændringer i vandkvaliteten, og det vil en nedsat arbejdsgruppe også arbejde på. Bo Asmus Kjeldgaard mener, at de kommende badesteder skal baseres på forslag fra borgerne, så nu er det op til os her på Bryggen at komme ud af starthullerne.

De lokale initiativer er allerede i gang. Birger Pedersen og Jørgen Thyregod fra Lokalrådet har tidligere i Bryggebladet forklaret, hvordan en badeløsning kan integreres med det nye kulturhus. Også på Lokalrådets årsmøde blev de fremtidige bademuligheder diskuteret, og der var enighed om at arbejde hårdt for, at Island Brygge udvælges som et af stederne. Se i øvrigt artiklen andetsteds i bladet.

lwk

le apotek?

en nærmeste årrække. Usikkerheden om fremtiden har allerede fået en

mange kunder fra andre dele af Amager. Dels på grund af de gode parkeringsforhold, dels fordi bussen stopper lige uden for døren, fortæller Ulla Overgaard.

Apoteket har allerede mærket konsekvenserne af usikkerheden. En ung nyansat farmaceut har søgt den anden stilling på grund af den usikre fremtid, og resten af personalet må også dagligt leve med usikkerheden:

– Det er ikke holdbart i længden, fortæller to af de ansatte, Lone Riis og Tulla Skarby, samstemmende. Men vi vil kæmpe hårdt for at bevare apoteket.

De kunder, som Bryggebladet

snakkede med på apoteket, er alle uforstående over for lukningen. Mange påpeger, at specielt ældre mennesker nu får langt til nærmeste apotek, og ingen kan se, at behovet for et lokalt apotek har ændret sig. Flere bryggeboere har da også på egen hånd henvendt sig til redaktionen og opfordret til, at Bryggebladet skriver om sagen.

Lægemiddelstyrelsen er i øjeblikket i gang med en faglig høringsfase, hvor forskellige faglige interessanter kan gøre indsigelser. Beboer- og andre ikke-faglige indsigelser vil ikke medgå i denne høringsfase, derimod vil

det være muligt at gøre indsigelse mod sagen, når den overdrages til Sundhedsministeriet og dermed bliver genstand for en politisk behandling.

Nogenlunde samtidig med Overgaards opsigelse har Lægemiddelstyrelsen også modtaget en opsigelse fra apotekeren i Holmbladsgade, som også behandles som en struktursag. De to sager behandles sideløbende på grund af deres geografiske nærhed. Men der er ifølge Lægemiddelstyrelsen ikke nødvendigvis tale om, at det ene apotek må lukke, for at det andet kan bevares.

agn

P-restriktioner i brokvartererne skal væk



Ben Haddou

Parkeringsordningen i brokvartererne er urimelig og ulovlig. Det er ren chikane mod bilisterne. Det er ikke pendlere, som er hårdest ramt af ordningen, men derimod mange københavnere og erhvervslivet i byen.

CD^x
CentrumDemokraterne

Fjern urimelig P-ordning i brokvartererne



Kim Mandix

CD er indædt modstander af de ulovlige og urimelige parkeringsrestriktioner i brokvartererne. Parkeringsordningen er en ren pengemaskine, og CD har derfor flere gange stemt imod ordningen. Det vil vi fortsætte med efter kommunalvalget.

CD^x
CentrumDemokraterne

Stem rødt

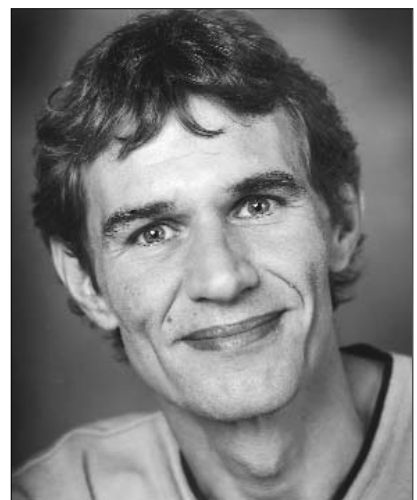


Stem personligt på
Thomas Warburg

SF's lokale folketingskandidat



Frank Hedegaard



Din lokale stemme for nærdemokrati
og social tryghed



Nyt fra biblioteket

Af Islands Brygges Bibliotek

Teaterdukker

I november og frem til 1. december kan man se en udstilling med teaterdukker og -dekorationer lavet af bryggebørn. Dukkerne er figurer fra H. C. Andersens »Fyrtøjet.« Teaterprojektet er blevet til i et samarbejde mellem de 2 daginstitutioner »Krudtuglen« og Snorresgade på Islands Brygge.

Julebøger

Vi indrømmer, det er tidligt at begynde at tænke på jul. Men hvis man selv vil lave sine julegaver, lave sit eget julepynt eller indøve de kendte julesange, er det ikke spor for tidligt at komme i gang. Så allerede nu har vi hentet julebøgerne frem fra magasinet samt indkøbt nogle nye, så der skulle blive rige muligheder for at hente inspiration.

Senere på sæsonen kan man også få direkte vejledning, når blomsterdekorator Birgitte Nielsen lørdag den 1. december kommer og viser, hvordan man laver juledekorationer af naturmaterialer.

Valg

Som bekendt kommer tirsdag den 20. november til at stå i valgets tegn. Det har længe været besluttet at det er dagen, der skal holdes valg til Borgerrepræsentationen og amtet, men nu skal der altså også vælges et nyt Folketing.

I den anledning modtager biblioteket meget valgmateriale fra de opstillingsberettigede partier. Så skal du have afklaret nogle holdninger, inden du sætter krydsene, kan du lige komme forbi vores »valg-bord« først.

Pas på din gamle jernhest

Har du en gammel cykel, som skal sættes i stand næste forår, er det nok en god idé at tjekke, om den er pyntet med en lille seddel, der efterlyser ejerskab. De fleste varmemestre og gårdmænd på Bryggen er blevet enige om en fælles kampagne mod de gamle vrage, der flyder på fortove og kældre. Cykeloprydningen finder sted den 16. november, så husk at holde øje med sedlerne.

Det er i øvrigt første gang at den årlige oprydning laves som en samlet koordineret indsats på hele Islands Brygge. ljl

Astmaskolen afløst

Temaaften om idræt og astma den 1. november blev afløst på grund af manglende tilmelding.

- Det er selvfølgelig ærgerligt, når man tager i betragtning at hvert femte barn i skolealderen lider af astma, sagde Alex Andreassen fra fodboldklubben Hekla, som var medarrangør af temaaften sammen med Astmaskolen i København.

Arrangørerne overvejer at lave en ny temaaften i fremtiden. Alle interesserede, som ikke tidligere har tilmeldt sig, bedes kontakte Alex fra Boldklubben Hekla. ljl

Skal dit barn starte i børnehaveklasse eller 1. klasse i august 2002?

- så er det tid til indberetning

Indberetning af børnehaveklasse og 1. klasse foregår på Islands Brygge alle hverdage fra den 12. - 23. november 2001 mellem kl. 9.00 og 14.00.

Flere oplysninger om indberetningen af børnehaveklasse og 1. klasse kan fås på følgende dage mandag den 12. november, tirsdag den 13. november, onsdag den 14. november, torsdag den 22. november.

Alle indberetninger til Københavns Kommunes Børnegrupper skal afleveres i børnehaveklasse og 1. klasse på Islands Brygge den 22. november kl. 14.00.

Indberetning af børnehaveklasse og 1. klasse foregår samtidig med indberetning af klasse og på plejehjemmet på St. Hans 4-12 eller 1366 4 11.

Hvis I ønsker at gøre jeres barn klar til en anden skole end den nævnte, skal I kontakte den skole, I ønsker at gå til.

Hvis I ikke har modtaget indberetningsmateriale om skolevalg, kan I få det på Islands Brygge eller i Undervisnings- og Uddannelsesafdelingen på 1366 4 290.

Velkommen til Islands Brygges Bibliotek

Undervisnings- og Uddannelsesafdelingen
Islands Brygge 27, 2300 København S
www.islandsbrygge.dk

Vælg den lokale folkeskole

Vi kan forestå, at en betydelig andel af børnene har svært ved at vælge den lokale folkeskole i området, fordi der kan være mange mennesker med anden etnisk baggrund end dansk.

Vi kan forestå, at forældrene har svært ved at vælge den lokale folkeskole, fordi de har svært ved at finde ud af, hvad den lokale folkeskole er, og hvad den lokale folkeskole tilbyder.

Vi samarbejder med andre foreninger i området og tilbyder forældrene mulighed for at komme til den lokale folkeskole. Lad være med at lægge pres på jeres børn, men tag en snak med skolens pædagog og lærer om jeres ønsker og forventninger.

Vi samarbejder med Islands Brygges Bibliotek og kan tilbyde gratis og åbent uddrag.

Et ud af Københavns Borgerrepræsentation
23 medlemmer

Københavns Forenede Organisation

Københavns Lærerbund

BUPL København

Lærerbundningen for Socialdemokraterne

Bevægelse og Sundhed København

Partipolitisk Platform for Borgerne, København

For mere information gå på www.islandsbrygge.dk

www.lkk.dk



HANS TAUSENS KIRKE

ISLANDS BRYGGES SOGN • HALFDANSGADE 6 2300 KØBENHAVN S ☎ 32 57 41 96

GUDSTJENESTER

Søndag den 11. november kl. 11:

Bjarne Fabritius Petersen

Søndag den 18. november kl.

11.00: Bjarne Fabritius Petersen

Søndag den 25. november kl.

11.00: Hans Anker Jørgensen

1. søndag i advent, søndag den 2.

december kl. 11.00: Bjarne Fabritius Petersen

Søndag den 9. december kl.

11.00: Bjarne Fabritius Petersen

Søndag den 16. december kl. 11:

Hans Anker Jørgensen

kl. 13.00: Estisk gudstjeneste

Søndag den 23. december

kl. 11.00: Bjarne Fabritius Petersen

Juleaften, mandag den 24. december

kl. 15.00: Bjarne Fabritius Petersen

Juledag, tirsdag den 25. december

kl. 11.00: Hans Anker Jørgensen

Kirkens Kontor

Kordegne Helen K. Riis, Halvdansgade 6, 2300 Kbh. S. Tlf. 32 57 41 96.

Kontorets ekspeditionstid:

Hverdage kl. 10-13 samt tirsd. kl. 10-18. Lørd. lukket.

Sognepræst K/B

Bjarne Fabritius Petersen (bfp)
Snorresgade 9, 2300 Kbh. S tlf. 32 54 03 94
Træffes i præsteboligen mandag kl. 17-18, tirsdag, onsdag, torsdag kl. 9-10

Sogne- og studenterpræst

Hans Anker Jørgensen (haj)
Slagslunde Bygade 37 D, 3660 Stenløse
Tlf. 48 18 09 50
Træffes: Tirsdag kl. 17-18 og fredag kl. 11-12 i Hans Tausens Kirke, Halvdansgade 6, 1.
Tlf. 32 57 56 98
Onsdag og torsdag kl. 11-12 på Universitetet, Njalsgade 80, 13.1.69.
Tlf. 35 32 80 17 og i øvrigt efter aftale.

Kirketjener

Peter Hermansen
Træffes bedst kl. 9.00-10.00
Tlf. 32 95 26 25.

Organist

Britta Bugge Madsen,
Puggårdsgade 15, 2. tv.
1573 Kbh. V. Tlf. 33 14 24 55.

Menighedsrådets formand

Søren Roed
Gl. Køgelandsvej 137, Valby
Tlf. 36 30 49 84

Kirkevæрге

Steen Poulsen
Artilerivej 46, 2300 Kbh. S.
Tlf. 32 96 94 83

Studentermenigheden

Tirsdag den 13. november kl. 19.30

Sigurd Kværndrup: Den eksistentielle fortælling? Inspireret af forfatteren Svend Aage Madsen følger vi den eksistentielle fortællings spor i dansk litteratur fra Søren Kierkegaard og H.C.

Andersen. Aftenen indledes med en temagudstjeneste ved studenterpræst Hans Anker Jørgensen.

Der er gratis adgang, og efter arrangementet er der café i foredragssalen med vand, vin og øl.



Kære Kristian. Hjertelig tillykke med 10 års fødselsdagen. Vi håber, at du havde en rigtig god dag. Kærlig hilsen Paw, Tove & mor.



Kære Paw. Hjertelig tillykke med 7 års fødselsdagen. Vi håber, at du får en rigtig god dag. Kærlig hilsen Kristian, Helle & mor.

Ønsk tillykke med dagen – det er gratis! Afleveres indtil kl. 12 lørdagen før bladet udkommer. Skriv tydeligt! Billeder returneres ved medsendelse af frankeret og adresseret svarkuvert.

Ellen Jacobsen
født Bøgh

☆ 18-12-1924
sov stille ind
den 22-10-2001
efter lang tids sygdom

Viggo
Kurt, Connie og Bjørn
Bisættelsen har fundet sted.

BRYGGEKRYDS

Bryggen-på-kryds-og-tværs indleveres indtil kl. 12 lørdagen før bladet udkommer. Skriv navn, gade & nr. i marginen! Vinder af nr. 17/01: Lillian Mikkelsen, Gunløgsgade 57, 3. tv. Vinderen indløser et gavekort på 100 kr. i Holte Vinlager ved Per Toft, Egilsgade 2.

Nyt fast element i Bryggebladet?

Bryggebladet har søgt forsærkninger. Flere har, som tidligere nævnt, meldt sig under fanerne. Siden sidst har vi blandt andet fået en henvendelse fra Britt Lisbjerg, som har foreslået at oprette en klumme/fast spalte til det hun kalder »Små Bryggerier«. I det følgende forklarer hun hvad hun tænker på:

»Min tanke er, at det skulle være et lille, fast femminutters tankeindspark. En stemningsoplevelse af enten god eller dårlig karakter fra Bryggen. Den vil være hundrede procent subjektiv og tage

udgangspunkt i egne holdninger og oplevelser angående Bryggen.

Dette for at give plads til andet end de meget relevante og gode

artikler om Kalvebod Brygge, om det nye medborgerhus, om oprettelsen af andelsforeninger, om grønne initiativer. Det er alt sammen artikler, som jeg anser for at være bladets primære fokus.

En klumme skal efter min mening bidrage med en anden synsvinkel. Som med bladets leder, kan der her meldes mere subjektivt ud, den kan rumme filosofiske overvejelser, tilbage-lænet bedrevidenhed, små humoristiske tankebaner eller lidt efter-tænksomhed angående emner, der vedrører bladets læsere.

Men klummen er ikke en klumme hvis det bliver beretningen om en konkret begivenhed eller udgydelser over noget, man bare synes er for dårligt. I så fald

er det et læserbrev. Der er ikke nødvendigvis et bestemt defineret formål med en klumme – at få medhold, eller et forsøg på at ændre konkrete forhold, men mere almene tanker over forskellige emner, der berører læsergruppen.»

På redaktionen synes vi at ideen til en spalte/klumme er rigtig god. Britt er her kommet med sit forslag til indeholdet. Men der er sikkert masser af andre ideer derude. For eksempel vil vi mene at man gerne må brokke sig i en klumme, blot man gør det på en »klumme-agtig« facon. Vi vil derfor opfordre til at bryggeboere, der er interesserede i at være klummeskribenter, retter henvendelse til bladet med deres ideer og tanker.

Indtil videre vil den faste spalte være uden navn. Den kunne hedde »Små Bryggerier«, »Bryggeriet«, noget helt tredje, eller simpelthen bare »Klommen«. Det kommer meget an på hvad den kommer til at indeholde.

Britt Lisbjerg har afleveret et eksempel på hvordan hun forestiller sig stilen og indholdet. Den bringes nedenfor. Nedens-tående klumme er relativt kort, hvilket er godt i dette nummer, hvor der skal være plads til at introducere ideen. red.

Ønsker du at stemme på en troværdig politiker?

Hvis ja, stem personligt



Jette Bergenholz
Baurup.

Nr. 11 på
Socialdemokratiets liste.

Anbefales af pårørende til svage ældre samt forældre til børn i daginstitution.

Små Bryggerier

Af Britt Lisbjerg

Jeg står af femmeren lige efter Langebro. Klokken er lidt i et, og selv Amager Boulevard ligger næsten stille hen i natten. Smedejernshegnet står stadig ved gadehjørnet til Thorshavnsgade og bryder muren, selvom den smukke kommandorbolig er faldet for maskinernes ubarmhjertige indtog på Tøjhusgrunden. Billedet fra den sørgelige weekend, hvor bygningen stod tilbage nøjagtigt skåret over på midten, mens tagspærrene ludende hang ud i intetheden, dukker umiddelbart op.

Der er helt stille derinde nu. Der er heller ikke noget at komme efter mere. Alt er revet ned.

Men snart vil høje bygninger med alt for lidt frirum skyde op. For sent indså vi bryggeboere, at vi også skulle have erobret denne grund, mens der stadig var træer og buske tilbage. Bryggeparken ved Boulevarden...Nu er det kun en tanke.

Men det er koldt, og jeg skynder mig med raske skridt ned ad den tomme Thorshavnsgade direkte imod den første, kolde efterårsblæst. Njalsgade ligger lige så øde hen. Kun en taxi og et par cykler passerer mig, mens mine skridt rytmisk høres mod fortovet.

Inde i midtbyen er nattelivet i fuld gang. Høj musik, latter, glaskår, og unge i berusede flokke i

højlydt og påtaget festlighed. Men på Leifsgade tager Bryggens arme imod. Fra en lejlighed høres fjern musik og latter. Flere cykler er på vej ud eller hjem. Det er efterårsmørkt og vinden er stadig kold, mens den hvirvler de mange farvede blade fra vildvin, vedbend og platan afsted langs fortove og veje. Men blæsten og bladene leger muntert på gadehjørnerne, rundt og rundt, op og ned. Den rislende lyd af tørre blades skøjten på fliserne i stilheden er hyggelig og stemningsfuld. Gadelygterne svinger stille med, og jeg stopper op midt i en hvirvel af dansende blade og smiler. Det er dejligt og trygt at være hjemme på Bryggen igen.

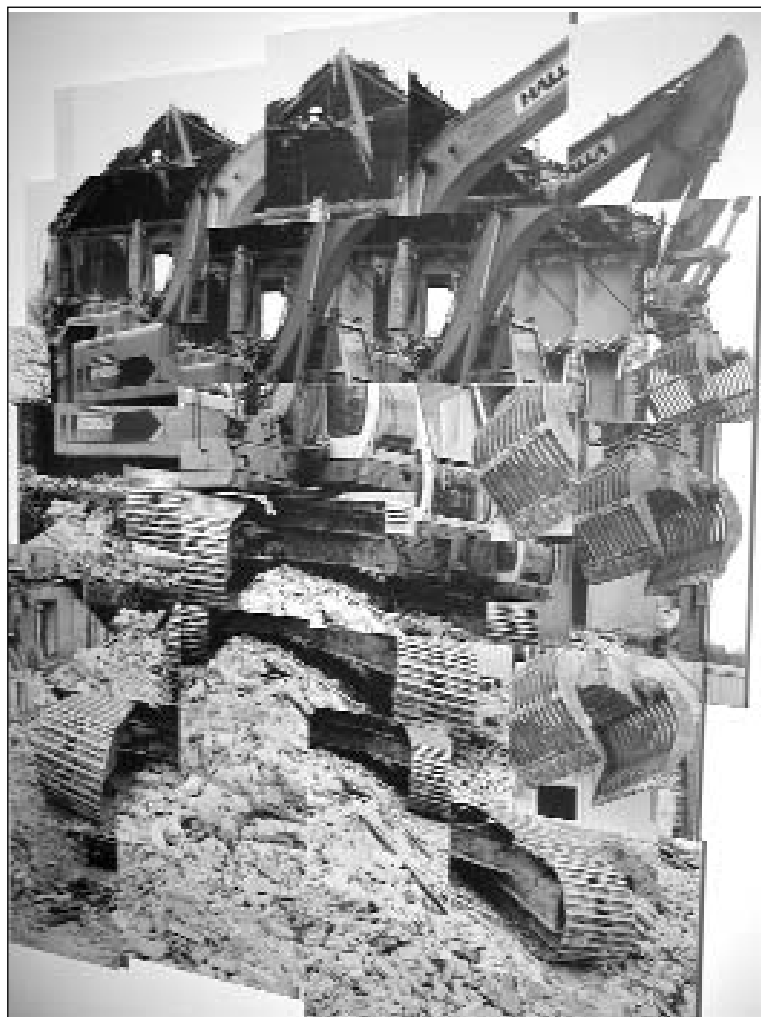
Gade nr./2001	Flad	Bygning Stavn	Nummer	Fire på siden	Skilt (??)	Lagers- del	Dreng- navn	Postal forkortelse på den anden side af haven	Ny bydel	Bridget Jensen- byen	2. ord
Lille Over- gaden								Tobak			
Ved gaden —? hvide skilt stavn- pænt		Frem- med	Pige- navn			Romer- skibet		Smarte			Metal
Natur		Gylden "Viden- skibet"	Bark Skibet				Pige- navn				
Bred rækket				Først Fil- skript				Talord			
Vind- gade							By- nige- navn			Solbrød	
Fæl- deklub										Skat	
Kæmpe						Tal		Dreng Navn			
Finde på toppen af Islands Brygge	Fugt				Skid- lager						
Moral sig						Skid			Tone		

Ny udstilling: Brygge-collager

Brygge-kunstneren Jeanette Schou udstiller i øjeblikket i galleri OVERGADEN. Udstillingen »I Nærheden«, med undertitlen »minimaldokumentarisme«, består af en række videobilleder og fotocollager, der alle sætter fokus på Bryggen som et område i København, der er under forvandling.

På billedet ses kunstneren foran en fotocollage af Kommandantbygningens rester.

Jeanette Schou er født på Amager og har boet på Bryggen de sidste fem år. Hun blev færdig på Det Kongelige Danske Kunstakademi i 1998 og er desuden cand.phil. i kunstteori og formidling.



Jeanette Schou: »I Nærheden«.
Galleri OVERGADEN.
Overgaden neden vandet 17.
Indtil 25. november.

Rejsegilde hos KFUM kollegiet

Der var taler og musik, da KFUM's kollegium holdt rejsegilde fredag den 26. oktober. Et orkester fra Koefod Skole leverede underholdningen, og blandt de mange talere udtrykte forstander Jens Klausen (nederst til højre) stor glæde over det kommende bosted for hjemløse i København.



Skal der fortsat være et apotek på Bryggen?



Jeg går ind for nærhedsprincippet og synes, at det er synd, hvis sådanne funktioner som f.eks. apotek forsvinder i nærområdet. Det er ekstra vigtigt med et apotek i nærmiljøet, for deres kunder – som ofte er ældre mennesker – har svært ved at transportere sig rundt. Det er et dejligt apotek, vi har nu – altid høflig og hurtig betjening. **Povl, bryggeboer.**



Det bør der næsten være. Der er mange ældre mennesker, som har svært ved at komme til alternative apoteker. **Nicholas, bryggeboer**



Jeg synes det er en uhenigtsmæssig beslutning at lukke apoteket, fordi der bor så mange mennesker på Bryggen, som af den ene eller anden grund har svært ved at transportere sig helt til Christianshavn, hvor det nærmeste apotek ligger. **Helen, bryggeboer.**



Det vil bl.a. være uhenigtsmæssigt, at Bryggens hjemmehjælpere ikke kan komme til at handle lægemidler ind i det lokalområde, hvor deres klienter bor. Desuden vil det for hele Bryggens befolkning være besværligt at skulle transportere sig til de nærmeste andre apoteker. Man bør bakke op om Bryggens Apotek. **Kai, bryggeboer.**

Velkommen til Bryggebladets valgsektion 2001

Vi vælgere har den 20. november en enestående mulighed for at få indflydelse på både lokal og national politik. Men valgets lokale aktører, dem der stiller op til kommunalvalget, er i år i regulær fare for at drukne i folketingsvalgets enorme mediemaskine.

Derfor har vi til dette nummer produceret dette fire-siders valgtillæg fyldt med de lokale politikeres visioner og kommentarer.

På midtersiderne svarer seks politikere på fire skarpe spørgsmål fra Bryggebladet.

Luk op og få overblik over hvad der rører sig blandt de lokalkendte politikere!

Skrap skolemester til vælgermøde

Af Thomas Kjær Jensen, initiativtager til vælgermødet på skolen.

Den skrappe skolemester svinger pegepinden, når der på tirsdag inviteres til vælgermøde på skolen. Jørgen Thyregod, som til daglig er skolelærer og lokalrådsformand, vil i dagens anledning være en hård, men også retfærdig, ordstyrer for de i alt 10 parti-repræsentanter, der skal diskutere Bryggens fremtid:

- Vi accepterer ganske enkelt ikke, at diskussionen skal komme til at handle om Bin Laden, EU og finansloven. Det er vigtigt at understrege, når den 20. november også er dagen, hvor der er folketingsvalg, siger Jørgen Thyregod, og fortsætter:

- Vi kan med grund frygte, at den lokale valgkamp fuldstændig bliver overskygget af den landspolitiske valgkamp, og at politikerne vil bekribe hinanden om minister-taburetter og så videre.

Men det får de altså ikke lov til på tirsdag. Her vil vi debattere Islands Brygge, og hvordan Islands Brygge skal se ud de næste fire år.

Og der er nok af emner at diskutere på tirsdag: Skolens udbygning, metrobyggeri, Ørestadsbyggeri, trafikforhold, Amager Fælled, Havneparken, svømmebassin, medborgerhus og beboerdemokrati for blot at nævne et udpluk.

Fra partierne har følgende foreløbig meldt deres deltagelse: Finn Rudaizky (A), Mogens Lønborg (C), Charlotte Wieth-Klitgaard (SF), Lars Hutter (L), Karin Storgaard (o), Frank Petersen (P), Per Thiim Thim (V) og skoleborgmester Per Bregengaard (Ø).

Mødet finder sted tirsdag d. 13. november kl. 19.00 i skolens gymnastiksal, Artillerivej 57. Se i øvrigt annonce på side 3.

Andet vælgermøde på Bryggen

Af Finn Rudaizky, initiativtager til vælgermødet på Kul & Koks.

Bryggen får endnu et politisk møde forud for kommunalvalget den 20. november. Det finder sted **lørdag den 17. november kl. 15 i Cafe Kul & Koks**, Islands Brygge 9. Under overskriften: »Hvem vinder valget« vil tre medlemmer af Borgerrepræsentationen duellere, og cafe-gæsterne kan selvfølgelig stille spørgsmål. De tre politikere er Centrumdemokraten Abderrahman Ben Haddou, Dansk Folkepartis Louise Frevert samt socialdemokraten Finn Rudaizky. Se i øvrigt annonce på side 6.

Nej til muslimer og terror

Kommentar til valgene af Jørgen Thyregod, Islands Brygges Lokalråd.

Lad ikke det kommunale valg drukne i Folketingsvalgets syndflod af krav og beskyldninger og kampen mellem Rasmussen og Rasmussen.

Valget til det københavnske rådhus handler ikke om antallet af muslimer, familiesammenføringer og terror, men om noget så »simpelt« som hverdagen for os, der bor her. Her handler det om skole, ældres vilkår, trafikken i området, nybyggerier, daginstitutioner, idrætsfaciliteter, grønne områder, kulturtilbud og en masse andet netop her i byen.

Lokalrådet på Islands Brygge er ikke tilknyttet noget politisk parti, men arbejder for at bedre kårerne for lokalområdets beboere. Derfor synes vi, at det er fantastisk vigtigt, at man ikke falder i den groft at stemme ud fra landspolitiske synspunkter, men »nøjes« med at se på, hvad det er, partierne ønsker for København. Vel vidende at alle valglofter måske ikke holder, bør man måske også se på den politik, som de har udført de sidste 4 år.

Der skal nævnes et par områder, som vi i Lokalrådet har anset for væsentlige:

* Der er for megen »fremmed« trafik på Islands Brygge. Med de sundhedsmæssige risici, det nu medfører. Hvordan stiller partierne sig over for den problemstilling? - Ønsker de i frihedens

navn, at der ikke gøres noget, eller tager de stilling og ønsker at begrænse trafikken og parkeringen?

* Ørestads Boulevard er på vej, men endnu er der ikke projekteret det sidste forløb. Det betyder, at Ørestads Boulevard skal løbe ud i Njalsgade ved Universitetet, og at trafikken på Islands Brygge bliver væsentlig forøget. - Hvad har politikerne tænkt sig at gøre ved det?

* Der bygges for mange kontorpaladser langs havnekajen, i stedet for at bruge havnen til gavn for byens indbyggere. Hvordan stiller partierne sig over for det?

* Idrætsfaciliteterne på Islands Brygge er for ringe. - Hvem arbejder for at bedre den situation?

Desuden vil vi opfordre alle til at møde op til vælgermøde på skolen tirsdag d. 13. Dette vælgermøde med en masse politikere kommer til at handle om kommunalpolitik, og intentionen er at få politikerne til at besvare netop denne type spørgsmål. På mødet vil politikerne blive afkrævet svar på spørgsmål af lokal interesse, og ud over de ovennævnte vil skolens udvidelse, udviklingen på daginstitutionsområdet og de ældres forhold komme under kærlig behandling.

Her er chancen for at høre nærmere om partiernes holdning og være med til at påvirke politikerne i allersidste sekund.

Valg2001

VALG-DEBAT

Nye tider på Bryggen

Af Per Thiim Thim, kandidat til Borgerrepræsentationen (V).

Kan man lave et positivt læserbrev? Det synes jeg egentligt godt. For det har været en stor fornøjelse at se, hvordan det store arbejde, jeg har gjort i de sidste 2 måneder op mod valget, bærer frugt. Jeg havde sat mig for, at ville tage åbent imod folks forslag til ændringer i København, og åbnede derfor siden www.inthim.dk, hvor man frit kunne kontakte mig.

Det har mange gjort, både pr. email, personligt på gaden, pr. telefon mv. Ikke alt har været lige sobert eller venligt, men det meste har været en ren glæde; for jeg føler, at jeg har kunnet løse eller begynde at løse mange af de problemer jeg eller andre har haft.

Således er den røde plads (tidligere mindre pænt kaldt »bumsepareringen«) mellem Gunløgsvej, Bergthorasgade og Leifsgade på Islands Brygge nu et sted, hvor der kan være et problem mindre.

Forældre, der benytter legepladsen ved siden af, var blevet bekymrede over det miljø, der var opstået i faciliteterne på røde plads.

I et nyligt godt møde med lokalrådet, som jeg føler, jeg har et godt samarbejde med, og senere i samarbejde med Borgmester Søren Pind (V) og gruppeformand Martin Geertsen (V) faldt brikkerne helt på plads. Projekt »Grøn Plads«, en ide som jeg støtter fuldt ud, går ud på at renovere hele pladsen, give den mere bevoksning og gøre den til et behageligere miljø.

Ved at gennemføre dette projekt, en sag jeg arbejder meget på for tiden, kan legepladsen blive udvidet og derved få inddraget toiletbygningen. Bænkene omkring bygningen vil blive flyttet til et grønt område med træer i modsatte ende af pladsen (Leifsgade). Derved har de personer, der benytter den røde plads, et nyt og behageligt opholdssted klods op af den købmand de benytter mest.

Jeg er også blevet kontaktet af bryggeboere, som føler, at Islands Brygge kvarteret nu er blevet det nye »værested« for graffiti, efter at store dele af København renses. Jeg har haft kontaktet Bygge- og Teknikforvaltningen og kan nu sige, at der er stor sandsynlighed for, at Islands Brygge er det næste kvarter man vil udvide ordning

til. Man ønsker i det hele taget løbende at udvide ordningen fra centrum og udefter, hvorved Bryggen jo er naturligt at forsætte med. Dette er også en sag, jeg vil arbejde videre med.

Ydermere vil jeg nævne, at jeg støtter både lokalråd og lokalhistorisk forening i ønsket om at videreføre traditionen med islandske inspirerede gadenavne i »det nye Islands Brygge«. At gøre andet vil være med til at skabe en kløft mellem »det oprindelige Bryggen« og »det nye Bryggen«, hvilket jeg finder fatalt og åbeligt, skulle dette ske. Det bør være ET samlet »Bryggen«.

Ud over at man på min hjemmeside kan finde langt mere information og holdninger omkring rød plads/grøn plads, gadenavne og graffiti, så er der også nævnt andre forslag til forbedringer på Bryggen. Bl.a. at jeg støtter ønsker om badefaciliteter ved havnen, og at jeg ønsker at gøre Langebro mere tilgængelig og mere sikker for cyklister, der benytter broen, når de skal fra »Bryggen« og ind mod centrum. Man kan ligeledes finde tegninger og film over dette forslag, samt forslag til grøn plads på min hjemmeside.

Husk de vigtige spørgsmål

Af Bo Asmus Kjeldgaard, Københavns miljøborgmester (SF)

Ældreplejen, vores børns daginstitutioner og skoler, de lange bilkøer midt i byen og den rent fysiske udvikling i København i de næste 4 år - det er vigtige spørgsmål for københavnere. Og det er vigtigt, at de ikke bliver glemt, nu hvor valget til Folketinget afholdes på samme dag som Kommunalvalget.

Kommunalvalg og Folketingsvalg »overstået« på én dag - det er der mange, som er glade for. Men som andre lokalt engagerede politikere er jeg bekymret. Folketingsvalget kan nemlig komme til at overskygge den brede vifte af emner, som har betydning for københavnernes hverdag.

Kramer har på TV og i adskillige aviser udtrykt glæde over, at Kommunalvalg og Folketingsvalg gennemføres på samme dag - og at valgkampen således føres samtidig. Jeg tør godt gætte på hvorfor: Overborgmesteren håber, at de mange socialdemokratiske skandalesager i Køben-

havn glider i baggrunden i takt med, at Nyrup skærper sin profil som bekymret landsfader.

Kramer har ligefrem udtalt, at den positive bølge, Socialdemokratiet rider på i København, vil være en hjælp for Socialdemokratiet nationalt. Men jeg tror, han forregner sig - rækken af kedelige, socialdemokratiske sager er så lang, at folk ikke bare glemmer dem.

Jeg tror også på, at københavnere godt kan skelne mellem Nyrups pludselige valg og det Kommunalvalg, som har så stor betydning for vores hverdag. København har i høj grad brug for et politisk kursskifte, og chancen er der nu. Både Kommunal- og Folketingsvalget er vigtige. Men det er to forskellige valg. Det er vigtigt at holde fast i, når vi går til stemmeurnerne den 20. november.

Jeg mener, vi skal satse på gode tider med social genopretning for de ældre, for svage grupper og for vores børn. Et politisk kursskifte kan give fornyelse - og det er der brug for. SF ønsker en grøn og tryk by for københavnere.

Jacob Næsager (K)

Islands Brygge central i Københavns udvikling

Disse valg gælder fremtiden. Ønsker vi valgfrihed og medbestemmelse eller mere af det vi kender alt for godt i forvejen. Vi konservative ønsker en by i udvikling - en levende by, der er attraktiv både for borgerne, men også for turister og investeringer. Der skal være et rigt udvalg af idræts- og øvrige kulturtilbud. Byen skal kunne tiltrække begivenheder inden for sport, musik, kunst, design og lignende. Her får Islands Brygge og Ørestaden en central placering. For i Ørestaden skal der indrettes en helt ny og moderne bydel, som bliver et trækplaster. Der vil komme en række fritidstilbud for områdets beboere, men også for mange tilrejsende gæster. Der er byplanlægning, trafik, miljø og arkitektur tænkt ind i en større sammenhæng. Det vil smitte af på Islands Brygge, og hele området vil blive et af de mest attraktive i fremtidens København. For at få indflydelse på Fremtidens by, er det væsentligt at afgive sin stemme den 20. november.

Klarhed over ansvaret

Et velfungerende nærdemokrati forudsætter engagerede borgere. Nærdemokrati er ikke et spørgsmål om, hvor mange nævn og råd vi har. Tværtimod. Jo flere bydelsråd, lokalråd, nærråd og lignende, der bliver nedsat, jo mere uigennemskueligt bliver



Jacob Næsager er kandidat til Folketinget og Københavns Borgerrepræsentation, cand. jur og fuldmægtig i Indenrigsministeriet.

sine børn passet uden at skulle vente i måneder. Der skal bygges flere boliger. Ingen skal stavsbindes i en uhensigtsmæssig bolig. Ingen skal tvinges ud af København på grund af bolig-mangel. Trafikproblemerne skal løses. Parkerede biler skal ned under jorden, så der på gadeniveau bliver plads til at køre: I bil, på cykel og i bus. Der skal laves en havnetunnel fra Østerbro til Ørestaden, og endelig skal Metroen udvides til også at køre fra Hovedbanegården under Strøget til Kgs. Nytorv mod Rigshospitalet.

Tæt på vælgere

Selv bor jeg på Amager, hvor jeg er opstillet. Det giver mig mulighed for på nært hold at følge med i, hvad der sker i området. Som politiker er det også vigtigt for mig, at jeg dagligt møder mine vælgere, og at de har lejlighed til at fortælle, hvad de har på hjertet, og hvad de gerne vil have lavet om. Jeg kan slet ikke forestille mig, at jeg ikke skulle bo blandt mine vælgere

vores demokrati. Alle vil bruge penge, men ingen vil tage ansvar! Det skal være sole klart for enhver borger, hvem der løser hvilke opgaver, og dermed har ansvaret. Man skal til enhver tid, kunne henvende sig til den ansvarlige uden at blive sendt fra den ene til den anden. Hvis vi får for mange råd og nævn, bliver det uklart, hvem der har ansvaret, og der opstår kassetænkning og ansvarsforflygtigelse.

Tryghed i hverdagen

Tryghed er ikke kun et spørgsmål om krig i Afghanistan. Tryghed i hverdagen er mindst lige så vigtig. Det er derfor vigtigt, at man kan komme på sygehuset, hvis man bliver syg. Man skal ikke vente i månedsvis. Livstruende sygdomme skal behandles straks. Man skal også kunne få

Valg2001 – poli

Hvad er de politiske hovedbudskaber i det nær har stillet fire spørgsmål om det forestående for de seks største partier i København.

Hver politiker har fået 2500 anslag til deres sva

Frank Hedegaard (SF)

Bryggen

Der er flere områder på Bryggen man skal være opmærksom på inden man beslutter sig for, hvor man vil sætte sit kryds. Har partiet en trafikpolitik, der som mål har at reducere den private biltrafik og udvide nærtrafikken, f.eks. med lokale elbusser. SF foreslår kørselsafgifter på privatbilisme ind til København, grønne bilfri gader, og en udvidelse af det kollektive trafiksystem. Bryggen er på mange måder som Christianshavn ved, at begge er små bydele, afgrænsede af en havn og rekreative områder og alternative boligmiljøer som Ballonparken og Christiania.

Jeg mener man på bryggen skal bevare det rekreative miljø som findes og bevare »den grønne kile« som Fælleden danner mellem Bryggen og det nye byggeri i Ørestaden. Havnen skal ikke ligge hen med tomme kajanlæg og tomme promenader, men være et rekreativt og driftigt sted med blandt andet husbåde, badeanstalt og havneparker. Udsigten over havnen fra Bryggen vidner om mangel på overordnet planlægning og derfor skal den fremtidige politik sikre, at de resterende kajanlæg ikke udsættes for det samme.

En demokratisk kommune

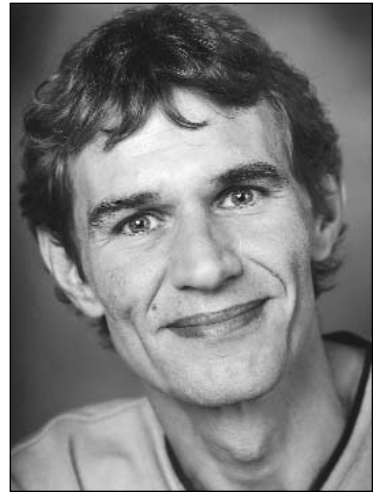
København sagde nej til bydelsforsøg som SF mente var anvendelig til at bringe beslutningerne tættere på borgeren. Bryggen og Christianshavn var begge områder hvor man var tæt på at sige ja, og derfor er der god grund til at arbejde for et tættere selvstyre i de lokalområder.

Jeg mener, at Kommunen kan udvikle sig i flere rum, således at hvis man på Bryggen ønskede en selvstyreform så skulle det kunne udvikle sig. Generelt skal beslutningerne tættere på borgeren og som et eksempel skal ældre ikke umyndiggøres, men bevare retten til selv at bestemme over hvordan man ønsker at leve, på samme måde som man kunne før pensionslivet.

Politiske holdninger og medbestemmelse

Hvert fjerde år skal vi tage stilling ved kommunevalget og det giver hver gang anledning til, at vi tænker over hvad der er sket i valgperioden og hvad vi ønsker i fremtiden. SF går til valg på at få skabt et systemskifte i København og har opstillet miljøborgmester Bo Asmus Kjeldgaard som overborgmesterkandidat.

Vi mener, den socialdemokratiske politik er kørt træet, og vi vil ikke længere se på, at man skærer ned på budgettet i 3 år



Frank Hedegaard arbejder til daglig som seminarie-lærer på Skovtofte Socialpædagogiske Seminarium, hvor han underviser i billed-, og mediefag og narko-behandling.

hvorefter man i et valgår lover det hele tilbage. Netop nedskæringspolitikken har haft katastrofale konsekvenser for Københavns sociale hjælpesystem, hvor man har lukket døgninstitutioner for børn, unge og familier, plejehjem og rådgivningscentre.

Sidste sommer protesterede forældre over nedskæringerne på daginstitutionerne der ville betyde, at kvaliteten i børns dagligdag blev kraftigt forringet og skolesystemet er på samme måde blevet besparet.

Den private biltrafik er et generelt problem for København og Bryggen oplever også hvordan det påvirker miljøet og det lokale byrum. På samme måde er det med boligpolitik, forholdene omkring Københavns havn osv.. Derfor drejer Kommunevalget sig i høj grad om hvilke politiske holdninger der skal styre de overordnede rammer og hvilke muligheder det vil give for at øge den lokale medbestemmelse.

København

Som kandidat bliver man spurgt om man vil prioritere de problemer der er i ens lokalområde. Man må svare, at man vælges som politiker i København og at man ifølge lovene derfor også har ansvar for den samlede politik i København. Hvis vi havde fået bydelsråd i alle bydele havde man langt lettere kunnet sige ja til, at man kun arbejdede for lokale sager. Man undgår dog ikke at være kraftigt påvirket af de lokale sager man er involveret i, og selvfølgelig får det en betydning for ens beslutninger.



Linda Brask (S)

Brug jeres stemmeret

Bryggeboerne bør gøre sig den overvejelse dels at tænke på at benytte deres demokratiske ret til at gå hen og stemme og dermed være med til at bestemme hvem der skal indtage en plads på Københavns Rådhus og dels tænke på om det ikke kunne være gavnligt for Bryggen at få en lokal bryggeboer indvalgt til Borgerrepræsentationen, og derved få en repræsentant for Bryggen som vil varetage Bryggeboernes interesser.



Linda Brask er kandidat til Borgerrepræsentationen. Hun arbejder til daglig som socialrådgiver i Familie- og Arbejdsmarkedsforvaltningen i København.

Nærdemokratiet skal styrkes

Med den hurtige udvikling der foregår i vores samfund og hvor der træffes mange beslutninger om mangt og meget, er det vigtigt at nærdemokratiet styrkes, og Socialdemokratiet vil arbejde for at der sættes skub i en sammenhængende nærdemokratisk udvikling i København og som inddrager det allerede eksisterende brugerdemokrati og som bygger på en bred og tværgående dialog i nærområdet.

Fortsat fremgang i København

At vi holder fast i den lagte kurs i København, med en stærk økonomi og som giver gode muligheder for at fortsat fremgang kan

fortsætte, herunder etablering af flere arbejdspladser. At København skal være en bæredygtig by, og hvor der tages hånd om vores medmennesker, herunder at de ældre og syge bliver tilgodeset. At arbejde for at København bliver en attraktiv boligby. Der er behov for flere boliger og for et rummeligt boligmarked, hvor der er plads til alle københavnere uanset behov.

Det kan være opførsel af blandede boligbyggeri, hvor der er både er mulighed for at leje og/eller eje. Endvidere vil jeg prioritere at se på de muligheder Københavns Havn kan tilbyde, det være sig at skabe plads til husbåde og etablering af bademuligheder, her også på Islands Brygge..

Bryggen skal bevare sit unikke særpræg

At jeg har et lokalt tilhørsforhold som beboer på Islands Brygge i mere end 14 år spiller da en rolle. Det er ikke overdrevet at sige, at Islands Brygge er den bydel i København, hvor der sker mest i øjeblikket. Der er ingen tvivl om at Bryggen er ved at udvikle sig til en af de mest attraktive steder i København. Det er godt, men vi skal ikke give køb på vores bydel ved at lade os overrende af opførsel af smarte millionbyggerier alene for rige indkomstmottagere eller acceptere motorveje lige udenfor vores dør. Bryggen skal bevare sit unikke særpræg, og det vil jeg slås for.

Politikerne har ordet

nært forestående kommunevalg? Bryggebladet
de kommunalvalg til de lokale repræsentanter

s svar, og resultaterne kan læses her.

De fire spørgsmål:

Hvilke overvejelser bør vi som bryggeboere gøre os i forbindelse med kommunalvalget?

Giver Københavns heftige udbygning og forandring anledning til at styrke nærdemokratiet?

Hvad vil du personligt prioritere højest de kommende år?

Hvad betyder dit eget tilhørsforhold til lokalområdet for den politik du vil føre?

Martin Geertsen (V)

Sæt jeres præg på Bryggen

At bo på Bryggen er noget helt særegent. Vi er nærmest en by i byen. Her er et helt specielt miljø, som man ikke finder i andre steder, og det er værd at bevare trods de omvæltninger som Bryggen undergår i disse år. I Venstre er vi meget glade for, at mange bryggeboere nu har overtaget deres lejligheder i form af andelsboliger. Det har jeg selv gjort. At eje sin egen lejlighed giver en helt anden form for ansvarlighed. Man passer bedre på sin lejlighed, sin opgang og sine nære omgivelser. Jeg tror derfor, at »andelsbølgen« bety-der, at vi i det hele taget vil føle en større ansvarlighed vores for vores bydel. At vi i højere grad på positiv vis vil sætte vores præg på Bryggen.

Frit valg mellem offentligt og privat

Københavnerne stemte nej til bydelsrådene. Det skal vi politikere respektere. I stedet bliver vi nødt til at tænke i, hvordan vi lægger flere beslutninger ud til københavnernes. Mange af de ydelser, som kommunen leverer har en kvalitet, som ikke er særlig høj. Derfor bør københavnernes have mulighed for selv at vælge mellem offentligt og privat for offentlige kroner. F.eks. skal Fru Hansen have lov til at vælge en privat løsning, hvis hun ikke er tilfreds med den kommunale hjemmehjælp.

Tre hovedprioriteringer

For Venstre er tre ting afgørende. En bedre hjemmehjælp, som først og fremmest består i at bruge færre penge på administration og flere penge på at hjemmehjælpen besøger de ældre. Venstre vil dernæst reservere hver tiende almene bolig til de studerende, som de unge kan flytte ind i, når lejlighederne bliver ledige. Et forslag som skal kombineres med flere kollegieboliger bl.a. i Øre-



Martin Geertsen er kandidat til Borgerrepræsentationen. Han er specialestuderende i statskundskab ved Københavns Universitet og gruppeformand i Venstres gruppe i Københavns Borgerrepræsentation.

stad. Endelig skal København have en integrationsproces, hvor private virksomheder tilskyndes til i højere grad at ansætte indvandrere.

Bryggen skaber grundlaget

Bryggen er det sted, hvor jeg lever og bor. Det er her, hvor jeg får de daglige erfaringer, som skaber grundlaget for den politik, jeg vil føre. Bryggen er med andre ord det sted, hvor jeg observerer københavnernes liv på godt og ondt. Derudover er jeg selvfølgelig meget optaget af spørgsmålet om Ørestad, Metro, udviklingen på havnen. Især det sidste spørgsmål er vigtigt. Vi skal skabe et havnemiljø, hvor der er plads til alle typer af mennesker. Forskellighed har hidtil har kendetegnet Bryggen, og det skal der fortsat være plads til.

Jørn Hindkjær (O)

Hvad kan gøre Bryggen bedre

De overvejelser bryggevælgerne bør gøre sig er selvfølgelig, hvem der har nogle gode tiltag der kan gøre Bryggen til et bedre sted at bo. Dette kan ske ved bla. Byfornyelse, flere Idrætsanlæg, grønne områder, bofællesskaber for de ældre, samt forbedringer af skolerne. Dette er nogle af de ting Dansk Folkeparti kæmper en hård kamp for.

Nærdemokrati er for dyrt

Nærdemokrati er en god ide, men nej det dur ikke, det vil koste alt for mange penge i administration og langsommeliggøre alle beslutningerne.

Jørn Hindkjær er kandidat til Borgerrepræsentationen for Dansk Folkeparti.

Konkrete prioriteringer

1. Flere plejehjem og bofællesskaber for ældre samt flere ressourcer til hjemmehjælp og hjemmehjælp.
2. Væk med ventelisterne til sygehusene, samt stop for nedlæggelse af skadestuerne.
3. Flere boliger og bofællesskaber for hjemløse, udviklingshæmmede og psykisk syge.
4. Stop den VANVITTEGE parkeringsordning i brokvartererne.
5. Den kollektive trafik skal forbedres, og spærretiden ophæves for »mimrekort«



6. Flere familieboliger og pasningsgaranti for børnene.
7. Flere idrætsanlæg samt penge til vedligeholdelse og stop for sløseri med udgifter til kultur og KUC.
8. Kolonihaver og grønne områder skal bevares.

Rikke Fog-Møller (Ø)

Vis politikerne hvad du mener

Kommunalvalget er din mulighed for at vise politikerne hvilken retning du ønsker kommunen skal udvikle sig i. Derfor er det tid til at overveje om tilbuddet til de ældre er godt nok, om skoler og børnehaver har det godt, er hospitalerne gode, gør kommunen nok for at skaffe boliger, er du tryk i den københavnske trafik, skal byen rumme biler - flere træer - plads til mennesker? Bliver dit lokalområde bliver hørt, når der laves lokalplaner? Bliver bestyrelsen i din daginstitution hørt når I har problemer eller forslag?

Som bryggevælger skal man overveje hvem der passer på Fælleden, kan man lide havnens udvikling, bliver havneparken prioriteret, bliver der taget hensyn til bryggeboernes behov når Ny Tøjhusgrunden og Sojakagegrunden bygges til - prøver man at løse problemer med plads til institutioner, fritidsaktiviteter og behov for boliger til familier eller bliver der taget hensyn til millionærernes behov for sommerhuse i København og kontorer? Bliver Ørestaden en god nabo?

Endelig skal bryggeboerne huske hvad der er sket de sidste 4 år - et borgerligt/socialdemokratisk flertal i Borgerrepræsentationen (BR) har jo stået bag 4 % besparelser på daginstitutionerne og nedskæringer på skole og fritidshjem, hærværk i Havnen, ladet stå til på ældreområdet og ladet biltrafikken eksplodere.

Stort behov for styrket nærdemokrati

Der er et skrigende behov for et styrket nærdemokrati, og det har der været længe. I Borgerrepræsentationen sidder én politiker pr. 10.000 indbyggere i kommunen. Det betyder ikke nødvendigvis en dårlig kontakt med byens befolkning, men det stiller meget store krav til kommunen hvis borgerne skal høres og have reel indflydelse - krav som jeg ikke synes vi lever op til. Et flertal af byens indbyggere sagde fra overfor bydelsråd, så vi må tænke i nye baner. Fra Enhedslisten har vi foreslået Byting - lokalt valgte organer der særligt diskuterer hvordan bydelens fysiske forhold skal udvikle sig. Bytinget skal have ret til at sætte forslag



Rikke Fog-Møller er kandidat til Borgerrepræsentationen for Enhedslisten. Hun har siddet i Borgerrepræsentationen siden 1997 og er medlem af Miljø- og Forsyningsudvalget. Hun bor på Christianshavn og har i tre år arbejdet som Grøn Guide på Islands Brygge.

på BRs dagsorden, og skal kunne standse lokalplansforslag for en periode, så de kan diskuteres ordentligt igennem. Brugerindflydelsen skal styrkes - lige fra elevråd til bibliotekernes brugergrupper.

Nærdemokrati er hovedprioritet

Bedre muligheder for nærdemokrati og brugerindflydelse, plads til alle, udvikling af trafikplaner og ikke mindst penge til et gennemføre dem, miljø i daginstitutioner og skoler, miljøområdet generelt.

Lokalområdet giver indblik i politikens konsekvenser

Det betyder at jeg har en base, hvor problemer viser sig i kød og blod, og viser hvilke konsekvenser politikken har. Jeg er valgt for alle københavnere og vil tage sager op for alle, men det er naturligt at kendskabet til Christianshavn, Islands Brygge og Amager Bro særligt gør mig årvågen her.

Hjertet banker for Amager

Mit lokale tilhørsforhold betyder en masse, mit hjerte banker for Amager. Det er på tide at Amager ikke bliver nedprioriteret, og bliver kendt som andet end en lodseplads. Vi har en dejlig grøn ø med masser af muligheder, som jeg selvfølgelig vil kæmpe for.

Årets kommunalvalg i København byder på hele 33 valgsteder, der byder på hele den politiske skala fra Socialdemokratiet og Venstre til Sunshine Partiet og Partiet Aktive Pensionister. Alle politiske retninger og holdninger må siges at være repræsenteret i årets kommunalvalg.

Følgende lister stiller op til valget til Københavns Borgerrepræsentation 20. november 2001:

- A Socialdemokratiet
- B Det Radikale Venstre
- C Det Konservative Folkeparti
- D Centrum-Demokraterne
- E Danmarks Retsforbund
- F Socialistisk Folkeparti
- G De Grønne
- H Hjemløselisten
- I De Frie Demokrater
- J Hampepartiet
- K Kommunistisk Parti i Danmark
- L Solidarisk Alternativ
- M Minoritetspartiet
- N Den Sorte Liste
- O Dansk Folkeparti
- P Fælles Kurs
- Q Kristeligt Folkeparti
- R Retfærdighedspartiet
- T Partiet Aktive Pensionister
- U Borgerlisten
- V Venstre
- Y Fri Dialog
- Z Fremskridtspartiet
- Æ Kærlighedspartiet
- Ø Enhedslisten - de Rød-Grønne
- Å Christianialisten
- Arbejderpartiet Kommunisterne
- Bydelslisten
- Cykel Logisk Institut
- Dragepartiet.dk
- Frihedslisten
- Sunshine Partiet
- Sydhavnslisten

Havnetunnel kan løse trafikproblemer

Af Linda Brask, kandidat til
Borgerrepræsentationen (A)

Trafik hører til et af de emner, der kan få folk til at diskutere, ja endda få sindene i kog. Tag bare det sidste trafikforlig, der lige er vedtaget i Folketinget. Forliget indebærer bl.a., at nogle motorveje rundt omkring i landet skal udbygges. Det har fået adskillige politikere til at fare i flint og skælde hinanden ud for at høre til den jyske mafia m.m.

Men nu er det trafikken i København, det skal handle om. Der er for nylig vedtaget en 5-årig handlingsplan for trafikafviklingen i København. Den rummer mange gode forslag, både for den kollektive og individuelle trafik. Nævnes kan prioritering af busserne, bedre cykelstier og mere moderne signalstyresystemer.

Med hensyn til busser synes jeg, at der skal kigges på at etablere mindre busser, der kan komme hurtigt og nemt rundt i København og på tværs af trafikken. Eksempelvis at komme fra Islands Brygge til Christianshavn.

Etablering af vandbusserne er kommet, og det er dejligt. Da København jo er omgærdet af vand, skal det da udnyttes, og derfor synes jeg, at ruterne godt kan udbygges til at have flere stoppesteder.

Et er, at metroen kommer, men jeg synes, København skal være en by, hvor den kollektive trafik byder på flere forskellige valgmuligheder. Det vil forhåbentligt også få flere til at benytte den kollektive trafik og lade bilen stå.

Så er der bilerne. Jeg hører til dem, der begræder, at man i sin tid nedlagde sporvognene. De fungerede godt, forurenedede ikke, og ved at de kørte på midten af gaderne, var de med til at begrænse biltrafikken, så de havde altså en adfærdregulerende positiv virkning.

Bilparken er blevet stor i København, og det er en kendsgerning, at bilerne er kommet for at blive. Et er, at der er biler under udvikling, der med tiden slet ikke forurener, men uanset at der med tiden kommer sådanne

biler, er biler noget, der fylder op på gader og stræder. Og kønt er det ikke.

Jeg mener derfor godt, at man kan etablere underjordiske parkeringshuse, så vi får så mange biler som muligt væk fra gader og stræder.

Det såkaldte park-and-ride-system er en mulighed, der skal overvejes seriøst. Forsøgsordninger er i gang, og jeg håber, at det bliver en model, folk vil benytte sig af. Folk parkerer deres bil uden for København på en overvåget parkeringsplads, f.eks. i Ballerup, og så fluks videre med det offentlige til byen. På én og samme billet. Det skal være hurtigt, effektivt og billigt. Det vil medvirke til, at folk vil have viljen til at benytte det offentlige.

Men selvfølgelig er der trafik, der kommer til byen og f.eks. skal til Kastrup Lufthavn. Jeg kan altså kun se, at den bedste og mindst forurenende mulighed er en havnetunnel. Det er dyrt, ja, men det er også bedre at ofre mere første gang end at lave halvdårlige trafikløsninger.



Et let valg til Folketinget

Af Thomas Warburg,
folketingskandidat (SF)

Folketingsvalget den 20. november handler om, hvilken blok der skal have magten. Valget står mellem den borgerlige blok og centrum-venstre-blokken. Anders Fogh Rasmussen har tilsyneladende ingen skruper med at basere sit flertal på fremmedforskrækkede mandater på den yderste højrefløj.

SF vil være drivkraften i alternativet til den borgerlige flok. Vi vil kæmpe for at beholde magten i venstre side af Folketinget. Vi vil holde Socialdemokratiet fast på en solidarisk og bæredygtig

dagsorden. Det kan kun lykkes, hvis SF bliver markant styrket ved valget!

Hvis jeg bliver valgt, vil jeg arbejde for en rød og ansvarlig linie i SF's folketingsarbejde, der blandt andet indeholder en ordentlig integrationsindsats. Flygtninge og indvandrere skal ikke ud af landet – de skal ud på arbejdsmarkedet.

Jeg vil desuden prioritere bedre forhold for børnefamilierne. Jeg vil arbejde for længere barselsorlov til både mænd og kvinder. Vi skal have gode og billige pasningsmuligheder med solidt pædagogisk indhold.

Den private bilisme skal be-

grænses. Jeg vil arbejde for at indføre kørselsafgifter i byerne. Indtægten skal bruges til en styrkelse af den kollektive trafik. Vi skal have flere afgang og billigere rejser.

Udlitsering og privatiseringer skal ikke brede sig inden for velfærdsområdet. Det fjerner den demokratiske kontrol og giver kun dårligere arbejdsmiljø for de ansatte og dårligere service for borgerne. Velfærdssamfundet skal styrkes og videreudvikles. Personalet skal have mere uddannelse og efteruddannelse. Vi skal have en klar og entydig ledelse. Borgerne skal have større indflydelse.

Havnens boliger skal også være for almindelige mennesker

Af Jette Bergenholz Bautrup,
folketingskandidat og
borgerrepræsentant (A)

Det er ærgerligt, at den bevægelse, der i første halvdel af det tyvende århundrede rejste tusindvis af gode boliger under betegnelsen »almennyttige boliger«, ikke får lov at bygge på de mere attraktive steder. Jeg ved godt, at der nu skal bygges blandt andet socialt boligbyggeri på Islands Brygge, men det bliver jo ikke til at betale for almindelige mennesker.

I årevis har initiativet været overladt til markedsmekanismen og private bygherrer som dem, der for tiden plastrer Holmen og Havnen ved Islands Brygge til med velhaverkomplekser. Det er helt urimelige huspriser, hvor man virkelig kommer til at se klasseforskelle i dagens Danmark.

I København er den gamle boligmasse efterhånden saneret så kraftigt igennem, at de små billige lejligheder er forsvundet. Presset på boligmarkedet er så

stort, at en lille to-værelses lejlighed på Nørrebro med brusekabine, koster ca. 1 million kr. For mig at se er resultatet af denne manglende boligpolitik i Danmark helt forudsigelig.

Der skabes simpelthen en generationskløft mellem dem, der har en bolig, og dem, der drømmer om at få en bolig. I dag har en familie med et par børn og to almindelige funktionærindkomster ikke råd til at købe hverken hus eller ejerlejlighed i København. En andelsbolig er ikke til at få, da mange andelsforeninger ikke skriver nogen på venteliste længere – og sådan er det også blevet på Islands Brygge. At opnå en bolig gennem de almene bolig-selskaber er efterhånden helt umuligt – på trods af flere års medlemskab af en boligforening. Mange utilpassede familier eller psykisk syge får tildelt en lejlighed i det almennyttige boligbyggeri, og det kan give en skævvridning, såfremt for mange socialt dårlige familier flytter ind i samme boligkompleks.

For unge studerende, der ikke kan få en kollegielejlighed, kan det betyde, at en uddannelse må stoppes, da de er henvist til gaden eller til at pendle flere timer dagligt med offentlige transportmidler.

Vi bør og skal have en boligpolitik, hvor der er plads til os alle uanset indkomst. Der skal bygges meget varieret, så det ikke er pengepungen, der bestemmer, om du kan få tag over hovedet. Det er en skændsel i vores velfærdssamfund, at der er så mange boligløse. Det er uværdigt. Det er ikke et samfund, vi skal være stolte over. Derfor skal vi som socialdemokrater gå forrest og få reguleret ikke kun huspriser, men i lige så høj grad få sat ind over for almennyttigt boligbyggeri i alle storbyer.

Jeg kan blive bange for, at vores forføjede boligpolitik giver bagslag. At dem, der allerede har, nok skal klare sig. Dem, der ikke er med i de arbejdsfrie gevinsters ejerparadis, har ikke en jordisk chance fremover.

Penge til Hekla i 2003

Af Finn Rudaizky, medlem af
Borgerrepræsentationen (A)

Inden Boldklubben Heklas klubhus ved de nye fodboldbaner på Lossepladsvej er færdigt, er det, på grund af Heklas stormende medlemsfremgang, allerede for lille. Det samme skete for Sundby Boldklub.

I kommunens kulturudvalg har vi netop givet ekstra penge til den vigtige udvidelse af omklædnings- og klubhus på Kløvermarken. Heldigvis har Hekla været så fornuftig, at man rent faktisk har taget højde for denne situation. Det vil således teknisk

være muligt at udvide klubhuset.

Hvornår vil det ske? Ja, Idrætsspuljen for 2002 står snart til uddeling, men en del andre projekter, herunder Sundbyøsterhalens renovering og en Idrætshal på Holmen, kommer nok først.

Derimod synes jeg, at Hekla og politikerne skal forberede sig på, at år 2003 kunne være et godt bud på, hvornår der sker den nødvendige udvidelse af Heklas klubhus. Alle bevillinger kræver et politisk flertal, men mon ikke der endnu engang kan skaffes det fornødne flertal. Det fortjener Hekla, ungdommen og Bryggen.

Enhedslisten vil »rydde bulen« i København

Af Enhedslisten i København

Enhedslisten i København har besluttet at opstille så mange kandidater til kommunevalget i København, at partiet teoretisk kan »rydde bulen« og overtage alle pladserne i Borgerrepræsentationen.

Vi mener, at der dermed er tale om Danmarks største kommunalvalgliste, og vi vil gerne sætte en flaske økologisk vin på højkant og udfordre alle andre lister: Vi har den længste liste – indtil det modsatte er bevist!

Bag den lange liste opstillet for Enhedslisten i København står intentionen om at markere, at listen har en lang række medlem-

mer, som er både kompetente og villige til at tage ansvaret for en bæredygtig og socialt retfærdig udvikling af landets hovedstad.

Derfor stiller vi med 55 kandidater svarende til antallet af sæder i Borgerrepræsentationen – der kan overtage ansvaret for København, samt en suppleant, hvis nogen skulle få forfald i løbet af de kommende 4 år.

Enhedslisten har i dag 7 mandater i Borgerrepræsentationen og er dermed det tredje største parti på Rådhuset i København. Enhedslisten forventer ikke, at alle bliver valgt, men det er jo heller ikke sikkert, at vi får brug for suppleanten, så det går nok alligevel...

Molboligpolitik

Af Per Bregengaard,
Uddannelses- og
ungdomsborgmester (Ø)

SF, Dansk Folkeparti, Socialdemokratiet, CD og Radikale har aftalt, at der skal gives mulighed for at bygge 6-700 ungdomsboliger, men samtidig skal der fjernes 15.500 små boliger i Køben-

havn i de næste 10-13 år. Det skal ske gennem nedrivninger og lejlighedssammenlægninger. Det er, hvad vi i Enhedslisten kalder MOLBOLIGPOLITIK. Unge, enlige og ældres muligheder for at få en lille bolig til en overkommelig husleje bliver markant ringere. Det er ikke en social boligpolitik.