



### Støttestpunkt på trapperne

Det nye blå støttestpunkt med flydebro til kajakanløb og grejbank til foreningsaktiviteter er så godt som klar til indvielsen den 31. august

SIDE 6



### Sikker sommer i havnebadet

Igen i år har der været fred og ro i havnebadet med kun få livredderaktioner og ingen farlige situationer

SIDE 4



### Café-familien på Bryggen

Ude godt, Bryggen bedst. Efter 27 år i udlandet er hele familien Norsell vendt hjem til Danmark for at åbne ny café i A-huset

SIDE 10

# BRYGGEBLADET

11. AUGUST 2022  
30. ÅRGANG

NR. 13

## Kampagne kan ende med beskyttelse af hele Ballonparken

Ballonparken er som det eneste sted på Bryggen blevet nomineret i kampagnen 'Byens Sjæl', hvor københavnere har haft mulighed for at udpege bygninger, de mener giver byen sjæl og bør bevares. Nu skal et ekspertpanel udvælge hvilke af de 218 nominerede bygninger, der skal indstilles til beskyttelse



Tekst: Andreas Kirkeskov  
Foto: Ricardo Ramirez  
redaktion@bryggebladet.dk

Før sommerferiens start fik københavnere mulighed for at udpege bygninger i byen, som de mener er med til at give byen sjæl og derfor bør bevares. Det skete i kommunens kampagne 'Byens Sjæl', der havde modtaget i alt 218 gyldige forslag, da der blev lukket for nomineringer den 23. Juni.

### Ubesjælede Bryggen

Sjæl lader dog til at være en mangelvare på Islands Brygge, hvor kun ét sted blev nomineret: Ballonparken, der ligger langs Artillerivej mellem Skolen på Islands Brygge og rideklubens ballonhangar, som ballonparken tager sit navn fra.

Nu vil et ekspertpanel bestående af iværksættere,

### Københavnere har

**talt:** Ballonparken er det eneste sted på Islands Brygge, der er med til at give byen sjæl.

kulturpersonligheder og fagfolk gennemgå alle 218 nominerede bygninger og udpege 10 bygninger i hver af Københavns bydele, som de vurderer er bevaringsværdige. De udvalgte bygninger vil herefter blive behandlet af politikerne i Borgerrepræsentationen med en anbefaling om, at de nominerede bygninger får beskyttelse, for eksempel i den næste kommuneplan eller kommende lokalplaner.

### Regler og retningslinjer

Ballonparken er på nuværende tidspunkt ikke fredet, men enkelte af bygningerne er allerede udpeget som bevaringsværdige i kommuneplanen. Det betyder, at de bevaringsværdige bygninger ikke må rives ned, uden at kommunen først tager stilling til nedrivningen, og at der også bliver gennemført en offentlig høring. Derudover findes der regler og retningslinjer for, hvordan man må ændre og ombygge bevaringsværdige bygninger.



### tandlægen.dk Islands Brygge - personlig service og nærvær

- Du får en fast behandler, som kender dig
- Vi byder altid velkommen med et smil
- Moderne klinik med afslappende atmosfære
- Centralt på Bryggen - tæt på metro og bus

70 400 597

tandlægen.dk  
Kigkurren 86, 1. sal, Kbh S  
islandsbrygge@tandlaegen.dk  
tandlaegen.dk/islandsbrygge

### Amagers rammemand



Professionel indramning på eget værksted

### 35-års jubilæum

Få 20% rabat på alle indramninger, hvis du medbringer billede af denne annonce til butikken



Åbent: man-fre 08.00-17.00 · lør 10.00-14.00  
Oliebladsgade 5 · 2300 S · 32 59 00 88



### Pure Tea e-butik

Økologisk te af rene teblade uden tilsætning af aromastoffer importeret fra Kina  
Te-meditation alle hverdage mellem 12-13 og gratis te-smagning første og sidste fredag i måneden mellem 14-16 efter aftale.

Pure Tea Copenhagen - Islands Brygge 63 A 3th - 2300 KBH S  
www.puretea.dk - tlf. 51181262 - xydong@puretea.dk



### NYBOLIG ER NR. 1 FLEST SALG KORTESTE SALGSTID

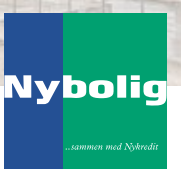
- Blandt alle ejendomsmæglere beliggende på Islands Brygge\*

### Nybolig Islands Brygge

Vestmannagade 1 · 2300 København S  
Tlf. 3259 7749 · 2302@nybolig.dk

\* Ifølge Boligsiden.dk d. 23-11-2020. Ejerejlligheder solgt i 2300 København S de seneste 12 måneder uden projektsalg

Skal vi også sælge din bolig?



### BRYGGEBLADET

www.bryggebladet.dk

FIND OS PÅ:

# Fællede venner standser fredning af strandengen

Miljø- og Fødevareklagenævnet har givet Amager Fælleds Venner ret i, at der ikke var lavet grundige nok miljøundersøgelser af den fem meter brede cykel- og gangsti tværs gennem strandengen, som Fredningsnævnet ellers havde sagt god for. Derfor er fredningen af strandengen nu ophævet

Tekst: Andreas Kirkeskov  
Foto: Ricardo Ramirez  
redaktion@bryggebladet.dk

I april sidste år blev strandengen på Amager Fælled fredet, og så skulle den hellige grav jo være velbevaret. Men i fredningsaftalen er der blandt andet givet grønt lys til, at Københavns Kommune kan bygge en fem meter bred oplyst cykel- og gangsti, der skal forbinde Sundby metrostation med det kommende nye byområde Fælledby. Cykelstien skal efter planen gå tværs igennem strandengen, og det er blevet mødt med stor utilfredshed af Amager Fælleds Venner og Danmarks Naturfredningsforening. De mener ikke, at det er blevet undersøgt grundigt nok, hvordan den planlagte sti vil påvirke dyre- og plantelivet på strandengen, og det har Miljø- og Fødevareklagenævnet nu givet dem ret i. Derfor er fredningen af strandengen og de omkringliggende områder nu ophævet, og sagen er sendt tilbage til Fredningsnævnet, der skal behandle den endnu engang.

Den beslutning vækker

glæde hos Amager Fælleds Venner.

– Det glæder os, at klagenævnet er enige med os i, at Københavns Kommune ikke har foretaget en tilstrækkelig vurdering af de konsekvenser, det har for naturen at anlægge en cykelvej midt gennem Strandengen, der er det område på Amager Fælled, som har allerhøjest biodiversitet. Her lever blandt andet spidssnudet frø og stor vandsalamander, som er beskyttet af EU's habitatsdirektiv, skriver Jette Blok Worm fra Amager Fælleds Venner i en pressemeddelelse og tilføjer:

– Efter vores mening er kommunen forpligtet til at gennemføre en egentlig miljøvurdering af sit projekt.

Amager Fælleds Venner og Danmarks Naturfredningsforening København håber, at afgørelsen i Miljø- og Fødevareklagenævnet vil føre til, at Københavns Kommune laver et nyt fredningsforslag uden cykel- og gangstien.

## Byggeriet fortsætter

Selvom klagenævnets afgørelse er endnu en sejr for

Amager Fælleds Venner, betyder den intet for selve byggeriet af Fælledby på Amager Fælled, der kan fortsætte uhindret. Stien er nemlig ikke en forudsætning for, at lokalplanen kan realiseres. Ikke desto mindre håber selskabet bag byggeriet - Fælledby P/S - at

en kommende ny fredningsaftale stadig vil muliggøre stien.

– Opførelsen af Fælledby er ikke afhængig af kommunens ønske om at anlægge en ny sti. Da det ligger uden for Fælledbys projektområde, er det ikke noget, vi har indflydelse på. Vi ser

det dog som et gode for bydelen, at kommunen ønsker at etablere en mere direkte forbindelse til metroen, som kan øge både trygheden og tilgængeligheden på den strækning, skriver kommunikationsrådgiver i Fælledby P/S, Simon Madsen, i en mail til Bryggebladet.

**Utilstrækkelige miljøundersøgelser** af en planlagt fem meter bred asfalteret og belyst cykel- og gangsti over strandengen på Amager Fælled er årsag til, at fredningen af området nu skal genbehandles.



DEBAT

SIDE 7

## BRYGGEBLADET

Beboerhjørnet  
Leifsgade 7 · 2300 København S  
Telefon: Telefon: 20 68 11 62 (hverdage mellem 9-16)  
redaktion@bryggebladet.dk · annoncer@bryggebladet.dk  
facebook.com/bryggebladetavis · bryggebladet.dk

Udgiver: Bryggebladet

Redaktør: Andreas Kirkeskov (AK47) (ansv.)

Redaktion: Maja Topsøe-Jensen, Marianne Barfod (kisser), Vanessa Wolter, Jørgen Østergaard, Philip Thinggaard, Victoria Bloch Blytt Sandstad, Hans Buhl, Mads Kristian Mikkelsen, Viktoria Fuglsang Semenova, Stephan Øhlens Brooker, Thomas Neumann, Veronica Magaard.

Fotos: Ricardo Ramirez og skribenterne i øvrigt

Webmaster: William Gauthier

Annoncer: Andreas Kirkeskov 20 68 11 62

DTP: Jens Burau (supergreen.dk)

Korrektur: Asger Jeppesen(aj)

Administration: Karsten Poulsen

Tryk: Sjællandske Medier, Holbæk

Oplag: 9.700

Distribution: Karsten Poulsen

Bladet omdeles: Islands Brygge, Ørestad Nord, Havneholmen, Kalvebod Brygge, KUA og sydspidsen af Christianshavn samt til butikker, cafeer, hoteller og kontorer i områderne.

Næste nummer udkommer: 25. august

Deadline: 18. august

## ANNONCESÆLGER SØGES

### TIL BRYGGEBLADET OG ØRESTAD AVIS

Er du den nye annoncesælger på Bryggebladet og Ørestad Avis?

Din opgave bliver at sælge annoncer til de to aviser, opdyrke nye kunder og rådgive mindre virksomheder i markedsføring. Der er primært tale om printannoncering, men vi har også kanaler på web og nyhedsbrev.

Du aflønnes med en grundløn og en god provision.

Hør mere om jobbet hos Andreas Kirkeskov på 20681162. Send en kort ansøgning til redaktion@bryggebladet.dk

Islands Brygge og Ørestad er to gode nabo-bydele på Amager og har et varieret kultur- og erhvervsliv med både kulturhus, universitet, koncerthus, arena, messecenter og massevis af butikker, restauranter, caféer, shoppingcenter samt både større og mindre virksomheder.

## BRYGGEBLADET

Bryggebladet (bryggebladet.dk) er den foretrukne lokalavis på Islands Brygge og har et oplag på 9700 aviser. Der bor, arbejder og studerer omkring 30.000 mennesker på Bryggen.

## ørestadavis

Ørestad Avis (orestad-avis.dk) er den foretrukne lokalavis i Ørestad og har et oplag på 7700 aviser. Omkring 30.000 mennesker bor, arbejder eller studerer i Ørestad.

# Efterladt engangsgrill skyld i brand på Amager Fælled

Et naturområde på godt 500 kvadratmeter på Amager Fælled gik op i røg forrige lørdag, fordi en engangsgrill med tændte gløder var smidt i en skraldespand

Tekst: Andreas Kirkeskov  
Foto: Ricardo Ramirez  
redaktion@bryggebladet.dk

Ved 22-tiden forrige lørdag blev Hovedstadens Beredskab kaldt ud til en brand på Amager Fælled. Et område på cirka 500 kvadratmeter i nærheden af gangbroerne på Grønjordssøen stod i flammer. Heldigvis fik beredskabet hurtigt naturbranden under kontrol.

– Branden blev heldigvis opdaget ret tidligt, og da vi kommer herud, kan vi konstatere, at der er brand i et område på cirka 500 kvadratmeter, fortæller indsatsleder Simon Kjærgaard til TV2 Lorry.

En forkullet engangsgrill i et udbrændt skraldestativ i udkanten af området efterlod ikke megen tvivl om, hvordan branden var opstået. Og det fik Simon Kjærgaard til at komme med en løftet pegefinger:

– Når det er godt vejr, vil vi også gerne ud i naturen og gerne med grillen under armen, og i dette tilfælde har man efterladt en grill,

som ikke har været helt slukket. Sådan en grill kan faktisk ligge og gløde i op til flere timer, siger han til TV2 Lorry og fortsætter:

– Så tænk jer nu om, og

sørg for at få slukket grillen helt, inden man forlader den. Denne gang gik det godt, og det var heldigt, at det ikke gik ud over mennesker eller bygninger.

En efterladt engangsgrill var årsagen til en brand, der fik 500 kvadratmeter primært siv ved Grønjordssøen til at gå op i røg.



# Væbnet røveri i Gunløgsgade

To gerningsmænd begik forrige tirsdag et væbnet røveri i Gunløgsgade. Politiet efterforsker sagen

Tekst: Andreas Kirkeskov  
Foto: Ricardo Ramirez  
redaktion@bryggebladet.dk

Tirsdag den 26. juli fandt et væbnet røveri sted i Gunløgsgade. Københavns Politioplyser, at de kort efter kl. 20 modtog en anmeldelse om røveriet, hvor forurettede blev truet med et våben til at udlevere nogle ejendele. En patrulje var hurtigt

derefter fremme på stedet. – Vi har fået et godt signalement af de to gerningsmænd og lavede aftenen igennem flere tekniske undersøgelser på gerningsstedet. Vores efterforskning er i fuld gang, og vi søger de to mænd, fortæller leder af røverisektionen ved Københavns Politi, Poul Bjarne Hansen.

Politiet ønsker ikke at

oplyse hvilken type våben, gerningsmændene brugte ved røveriet.

Et væbnet røveri i Gunløgsgade bliver efterforsket af Københavns Politi.



# BRYGGENS OSTEOPATI

FÆRRE SMERTER  
MERE BEVÆGELIGHED  
STØRRE FYSISK FRIHED  
BRYGGENS-OSTEOPATI.DK



**MOTORSHOP**  
AMAGERS ÆLDSTE VÆRKSTED

**SERVICEVÆRKSTED**

MALERVÆRKSTED • AIRCON SERVICE

**SKADECENTER**

OLIESKIFT • SPORING • BREMSER

**KLARGØRING TIL SYN • M.M.**

VERMLANDSGADE 53, 2300 KØBENHAVN

KONTAKT OS PÅ 52 820 820

BEHANDLINGER  
UDEN SKADELIG  
KEMI

**ZENZ HAR  
ALLERGIVENLIGE  
SALONER OG  
PRODUKTER**

Hos ZENZ undgår vi potentielt skadelige stoffer i samtlige af de produkter vi anvender.

Fordi der ingen generede dampe eller skadelig kemi er hos ZENZ, kan både gravide, babyer, allergikere og alle andre der prioriterer sundhed trygt være i salonerne. Glæd dig til en ægte wellness oplevelse hos ZENZ.

Læs mere om ZENZ og hvilke behandlinger vi tilbyder på [www.zenz.dk](http://www.zenz.dk)



LOOK GOOD · FEEL GOOD · DO GOOD

Find din lokale ZENZ-salon på [www.zenz.dk](http://www.zenz.dk) | Shop ZENZ Organic Products online på [www.zenzshop.dk](http://www.zenzshop.dk)

ZENZ Islands Brygge 79F, 2300 Kbh S | Tlf. 32 96 43 43

The New Beauty Standard | HEALTHY - NATURAL - ORGANIC - SUSTAINABLE | ZENZ

# Sommeren forløb fredeligt i havnebadet

Igen i år var der fred og fordragelighed i havnebadet, hvor livredderne udførte lidt færre aktioner end sidste år. Ligesom sidste år har der på intet tidspunkt måttet udføres decideret livredning

Tekst: Andreas Kirkeskov  
Foto: Ricardo Ramirez  
redaktion@bryggebladet.dk

Livredderne i havnebadet slap for at redde liv i en sommer med meget lidt 'action' i bassinet. I perioden mellem 1. juni og 27. juli udførte livredderne i alt 2.201 såkaldte livredderindsatser, hvilket kan dække over alt fra at bede folk om at lade være med at løbe på det glatte trædæk til at forhindre drukneulykker. Sidstnævnte har heldigvis ikke været aktuelt en eneste gang hele sommeren, og det samlede tal for livredderaktioner er tilmed en smule lavere end i den tilsvarende periode sidste sommer.

72 gange har livredderne udført førstehjælpsaktioner i havnebadet på Islands Brygge. Det dækker over eksempelvis hjælp til snitsår, skader efter møde med brandmænd, bistik, forstuvninger eller dehydrering. Dét tal er en anelse lavere end sidste år, hvor livredderne ydede førstehjælp i alt 92 gange i samme periode, og næsten præcis på niveau med sommeren før, hvor antallet af førstehjælpsaktioner var 73.



Til gengæld var sommeren 2020 seneste gang, der blev udført decideret livredning i havnebadet, da en 15-årig pige, der ikke kunne svømme, hoppede i vandet og blev overrasket over, hvor dybt der var. Hun blev heldigvis hurtigt reddet op

af vandet af livredderne og kom intet til.

## Solsommeren '18

Niveauet for livredderindsatser i år har ligget nogenlunde på niveau med de foregående år. Eneste und-

tagelse er sommeren 2018, som de fleste nok husker som en enormt varm, tør og nærmest uendelig sommer med elektriske sankthansbål på grund af et landsdækkende afbrændingsforbud. Den varme sommer trak også københavnere til van-

**Køligt overblik fra tårnet.** Selv på varme sommerdage har livredderne ikke haft nævneværdigt travlt i havnebadet i år.

det, hvilket gav livredderne ekstra sved på panden. Her måtte førstehjælpskassen frem hele 206 gange alene i juli måned. Ifølge Anders Myrhøj, der var chef for TrygFondens livreddere på det tidspunkt, var der tale om en historisk travl sommer milevidt fra det niveau, livredderne i havnebadet er vant til.

## DE FEM BADERÅD:

1. Lær at svømme
2. Gå aldrig alene i vandet
3. Læs vinden og vandet
4. Lær stranden at kende
5. Slip ikke børnene af syne

Læs mere på  
[respektforvand.dk](http://respektforvand.dk)

## INDSATSER I HAVNEBADET:

- Mellem den 1. juni og 27. juli har der været sammenlagt 2.201 livredderindsatser i havnebadet.
- Langt størstedelen af dem, nemlig 2.041, var 'oplysende' indsatser, hvor livredderne talte med badegæster om eksempelvis de fem baderåd, eller hvad man bør være særligt opmærksom på i havnebadet.
- I 88 tilfælde har livredderne haft fat i gæster, der har udvist usikker opførsel. Eksempelvis børn, der svømmer uden opsyn fra en voksen.
- Kun 72 gange har livredderne ydet førstehjælp, hvilket oftest har været gæster, der har skåret sig på metalstigerne eller fået træsplinter i fødderne.
- Ligesom sidste år har der endnu ikke været episoder, hvor badende skulle reddes op af vandet.

Kilde: TrygFonden  
Kystlivredning

# HEY IDA BYDER PÅ SKØN FROKOST OG LÆKKER BRUNCH GENNEM HELE SOMMEREN

Vi glæder os til at se dig på Københavns bedst beliggende bistro – på vandet!

Find os langs Kalvebod Brygge 31-33, 1780 København V  
Bordbestilling via [dinnerbooking.dk](http://dinnerbooking.dk)  
Ring til os på 33 18 46 73

Hey Ida  
BISTRO & BAR



# TERRASSERNE



Livsnydelse  
**TIL LEJE**

## Skal du nå at sikre dig en af de eksklusive lejeboliger i Terrasserne?

Overvældende interesse for Terrasserne – 80 % af boligerne er allerede udlejet!

### Lækre liebhaverlejeboliger på Islands Brygge

Badeture i havnebadet, sommerfester i orangeriet, legeplads, petanquebane, fitnessområde, parkeringskælder og en stor, privat udsigtsterrasse med frit kig til Amager Fælled kan blive din nye hverdag.

Det er der mange, der allerede har sikret sig. Blot en måned efter premieren er 27 ud af 35 boliger i Terrasserne blevet udlejet! Så det er ved at være tid, hvis du skal nå at sikre dig en af liebhaverlejlighederne med byens bedste terrasseliv.

### Ønsker du parkeringsplads og depotrum?

Den store interesse gælder også for ejendommens parkeringspladser og depotrum. Når du lejer en bolig i Terrasserne, kan du med fordel sikre dig en parkeringsplads og depotrum i samme ombæring.

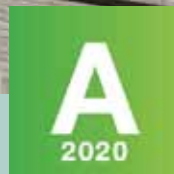
### Terrasserne byder bl.a. på:

- 48-185 m<sup>2</sup> – 2-5 værelser
- Privat altan/terrasse på helt op til 91 m<sup>2</sup> inkl. havemøbler
- Køkken-alrum med egetræsskuffer og quooker
- Brede egetræsgulve med gulvvarme overalt
- Badeværelser med Vola, designerspots og kalkfrit vand
- Orangeri, legeplads, fitnessområde
- Parkeringskælder med 16 ladestandere til el-bil
- Energifællesskab med solceller og lavt varmeforbrug
- Energimærke A2020
- Hurtigt internet fra første dag + pakkeboks til dine pakker
- Indflytning vinter 2022

Book en fremvisning, før det er for sent!

Mette Mathiesen,  
ejendomsmægler MDE

Tlf. 22163198  
mette@tholstrupmoldt.dk



udlejning@norsep.dk  
Bredgade 45A, 2. sal  
1260 København K  
tel: +45 - 33 33 13 33

Lavenergihus med  
top-energimærke A2020

TERRASSERNE.DK



## PARKERING

Kommandantens  
Gaard i  
Klaksvigsgade

Dagsparkering (hverdage 6.00-18.00) Kr. 785,64 /md.  
Døgnparkering (alle dage 0-24) Kr. 1.414,13 /md.

Depositum for adgangskort: kr. 625,-  
Indskud: 3 mdr.s forudbetalt leje, der henstår til opsigelse.  
De opgivne priser er inkl. moms og gælder fra 1.1.2022

Henvendelse: Aps Freden-Invest, Hambros Allé 1,  
2900 Hellerup, tlf. 7070 1704, info@ega-adm.dk



1 flaske klassisk Chablis 169,- (spar 40,-)

Flot syre, stringent og mineralsk. Lige som det skal forventes fra topproducenten Drouhin.

# Toft Vin

Islands Brygge 25 · 32 54 07 05  
bryggen@toftvin.dk



Få din yndlingsret  
leveret til døren  
eller som takeaway

**Levering 45 til 55 minutter**  
**Afhentning 10 til 20 minutter**

Bryggen's Pizzeria · Leifsgade 9 · 32 54 53 33  
Man. til fre.: 11.00 - 22.00 · Alle andre dage 12.00 - 22.00  
(Midl. udbringning 11 - 21 ved bestilling over 100 kroner)

## PARKERINGSPLADS

I NICOLINEPARKEN  
Thorshavnsgade 17

I aflåst p-kælder med fast plads, udlejes for længere eller kortere periode. 1.400 kr. pr. mdr.

Kontakt:  
Henning  
Tlf.: 40526041  
Mail.: henning@fardan.dk

## Nyt blå støttepunkt klar til åbning

Efter flere forsinkelser og justeringer er det nye blå støttepunkt nord for slusen klar til at åbne i slutningen af august

Tekst: Andreas Kirkeskov  
Foto: Ricardo Ramirez  
redaktion@bryggebladet.dk

Byggeriet af det såkaldte blå støttepunkt nord for slusen har været forfulgt af uheld. En konkursramt entreprenør har forsinket projektet ad flere omgange, og stigende priser på særligt træ har gjort det nødvendigt at sløffe flere af de planlagte faciliteter for at overholde budgettet. Men nu er etableringen af det lille nye aktivitetsområde ved at være færdig og klar til indvielsen den 31. august.

Støttepunktet er en del af Naturpark Amager og er ét af i alt tre blå støttepunkter og tre hovedindgange til Naturpark Amager, der består af blandt andet Amager Fælled, Kalvebod Fælled, Kongelunden og hele Amagers sydkyst.

### Dyrt træ

Det blå støttepunkt ligger nord for slusen ud for H/F Sønderbro og skulle oprindeligt have bestået af fire små bygninger. En toiletbygning, en åben men overdækket læringspavillon tæt ved vandet og en grejbank, hvor nogle af støttepunk-

tets brugere har mulighed for at opbevare udstyr. På toppen af støjvolden ind mod motocrossbanen var planlagt et madpakkehus, som ligeledes er åbent men overdækket og har indbyggede siddemuligheder.

Men på grund af store stigninger i prisen på især træ, som store dele af støttepunktet skulle bygges af, besluttede Teknik- og Miljøudvalget sidste sommer at

droppe alle bygningerne på nær toilettet og grejbanken, som nu er slået sammen i én bygning. Et planlagt trædæk og et kajakophæng er også udgået, alt sammen for at holde udgifterne inden for budgettet.

De øvrige faciliteter er dog nu så godt som klar til indvielsen. Ude i vandet ligger en 6 meter bred flydebro hvor robåde, kajaker, SUP-boards og andre småbåde har mulighed for at lægge til kajs. Broen er konstrueret, så det ikke er nødvendigt at tage den op om vinteren, og er derfor tilgængelig året rundt.

Udover flydebroen er der

også lavet et stenrev ud for læringspavillonen, som leder strømmen væk fra støttepunktet og ud mod sejlrenden. På den måde bliver det muligt - måske særligt for børn - at komme helt ned til vandet og kigge på og fiske efter krabber og småfisk.

En trætrappe op ad støjvolden giver adgang til et udsigtspunkt på toppen. Derudover er der også lavet to aktivitetsbaner op gennem buskadset på støjvolden.

**Efter flere bump** på vejen er det nye blå støttepunkt ved slusen færdigt og bliver indviet den 31. august.



## Lokal SUP-klub vil bo i blå støttepunkt

Bryggen SUP Club håber på at kunne bruge det nye blå støttepunkt ved slusen som afsæt for aktiviteter og undervisning. Først skal klubben dog stifte en rigtig forening

Tekst: Andreas Kirkeskov  
Foto: Ricardo Ramirez  
redaktion@bryggebladet.dk

Om få uger åbner det nye blå støttepunkt ved slusen. Men vand-aktiviteterne kommer ikke af sig selv. Derfor har Københavns Kommune indgået samarbejde med Danmarks Gymnastik- og Idrætsforeninger (DGI), der skal opdrive og opdyrke foreningsaktiviteter i de nye faciliteter.

På nuværende tidspunkt er DGI i dialog med blandt andet Copenhagen Watersports, Sportskollektivet, CPH Outdoor, spejderforeninger og det lokale SUP-kollektiv 'Bryggen SUP Club' om et fremtidigt samarbejde med udgangspunkt i støttepunktet. Det oplyser Majken Eskelund, der er projektleder i team Aktivt Udeliv i DGI, i en mail til Bryggebladet, men hun understreger samtidig, at ingen af samarbejderne ligger hundrede procent fast endnu. Det er blandt andet et formelt krav, at kun for-



eninger kan blive en del af fællesskabet i støttepunktet.

### Formel forening

Den er Bryggen SUP Club imidlertid med på. Det fortæller Klaus Sigh, der for fire år siden tog initiativ til det uformelle fællesskab, som indtil nu bare har været en Facebook-gruppe, hvor SUP-entusiaster på Bryggen kunne koordinere deres ture på vandet.

Men nu er klubben klar til at tage springet og blive en rigtig forening. En afstemning i Facebook-gruppen viste stor opbakning til foreningsdannelse, og efter planen bliver det formaliseret med en stiftende generalforsamling kort tid efter indvielsen af støttepunktet.

Udover at få mulighed for at benytte støttepunktets flydebroer og ikke mindst grejbank er tankerne bag SUP-foreningen også på sigt at kunne tilbyde for-

**Efter** at have eksisteret som et uformelt fællesskab i fire år stifter Bryggen SUP Club nu en forening for at få adgang til faciliteterne i det blå støttepunkt ved slusen

skellige kurser for børn og begyndere, teknikkurser for de mere garvede SUP'ere og meget andet.

► Følg med i klubbens aktiviteter i Facebook-gruppen 'Bryggen SUP Club'



# Tour de France - nåede vi det, vi ville?

Af: Klaus Mygind, medlem af Borgerrepræsentationen og gruppeformand for SF.

Set med danske øjne har Tour de France været en kæmpe sportslig succes. Kæmpe tak til alle de danske ryttere og alle deres hjælpere. Tourens start i København og de tre etaper i Danmark blev en folkefest. Den blev skabt af mange tusinde frivillige og kommuner og virksomheders indsats, store som små. Folkefesten fortsatte også, selv om skyderiet i Fields satte en brat stopper for glæden i nogle dage.

Var det så den rigtige beslutning, at Københavns Kommune brugte mindst 50 mio. kr. på Tour de France start i København, og at vi tilsammen brugte mere end 200 mio. offentlige kroner? Det skal vi evaluere nu. Her skal vi se bredere på det.

Vores mål i København



med at støtte Tour-starten var at skabe en folkefest, sætte fokus på udvikling

af cykkelkulturen, som har brug for et nyt løft også i København, både for folke-

sundheden og for at skabe bæredygtig transport.

Vi har desværre de se-

neste år set en stagnation i cyklismen, og københavnere har øget bilejerskabet! Cykeltransporten har ikke fået øgede midler til vej anlæg. Kun 3 mia. kr. ud af 60 mia. gik til cyklisme ved det sidste transportforlig i Folketinget. Dansk Industri har ellers lige før Tour-starten beregnet, at investeringer i cyklisme giver pengene otte gange tilbage!

Lige før Tour-starten kom tal frem, der viste et dramatisk fald i børn og unges brug af cyklen, og Dansk Cykelunion (DCU) har de seneste år haft svært ved at rekruttere unge til cykelklubberne.

Vi skal nu grundigt vurdere Tour-startens effekter og finde ud af, hvordan vi får store sports-events til at understøtte den folkelige idræt og folkesundheden. Det sker ikke af sig selv, det ved vi.

Vi skal også finde ud af, hvordan vi sikrer åbenhed og gennemsigtighed i brugen af kommunens penge - fællesskabets penge - når vi samarbejder med stærke kommercielle virksomheder, som "Tour de France". Vi skal samarbejde med virksomhederne, ellers får vi ikke oplevelser som Tour-starten igen. Men hvordan?

Københavns Kommune brugte 50 mio. kr. på Tour-starten over en fireårig periode. De penge kunne bruges anderledes. De 50 mio. kr. vil ikke kunne løse vores problemer indenfor psykiatrien. Men når vi bruger 50 mio. kr. på et sports-event, så forudsætter det, at vi også sikrer vore udsatte borgere.

Jeg glæder mig til en grundig evaluering af Tour-starten og håber, at vi kan se, at Tour-starten medvirker til, at flere kommer op på cyklen.

# HJÆLP

## BRYGGEBLADET

Siden 1993 har Bryggebladet været en vital del af Islands Brygges DNA. Vi laver ikke kun grundig lokalforankret journalistik. Vi binder Bryggen sammen og skaber sammenhængskraft mellem de forskellige bydele i bydelen. Det er i Bryggebladet, du lærer din lokale butiksejer, kunsthåndværker, behandler eller cafésejer at kende. Det er i Bryggebladet, du har kunnet følge Bryggenes forvandling og forandring fra afviklingen af den tunge industri til fremvæksten af helt nye, moderne byområder. Men det er også Bryggebladet, der taler Bryggenes sag, når politikerne på Rådhuset sætter kursen for København. Om der skal lukkes bemandede legepladser eller

fritidshjem, ændres lokalplaner, anlægges idrætsfaciliteter, bygges ny infrastruktur eller fordeles penge på de årlige budgetter, er Bryggebladet altid på Bryggenes side. Og vi har rådhusets øre. Det er derfor, vi bliver kaldt Bryggenes Stemme. Bryggen har brug for Bryggebladet.

Men Bryggebladet har også brug for bryggeboerne. Det er ikke gratis at lave god lokaljournalistik, og der er ikke meget hjælp at hente for en avis som vores. Vi har aldrig modtaget nogen form for mediestøtte eller haft politiske partier i ryggen. I hele avisens levetid har bladet fungeret på markedsvilkår og været finansieret udelukkende af annonceind-

tægter. Men corona-nedslukkede butikker indrykker ikke annoncer, og i den nuværende økonomi holder flere af vores sædvanlige samarbejdspartnere også igen. Vi tror på, at Bryggebladet er en levedygtig forretning på lang sigt. Men på den korte bane står vores indtjening ikke mål med produktionsomkostningerne.

Derfor rækker vi ud til jer, læserne. Bryggebladet er nemlig først og fremmest jeres avis. Men hvis vi skal fortsætte med at være det, har vi brug for jeres hjælp og opbakning. Vi arbejder i skrivende stund på at stable en støtteindsamling på benene og melder ud med flere detaljer om det, så snart formaliteterne er på plads.

Men indtil da kan man hjælpe sin lokalavis på den gode gammeldags måde; ved at indrykke en annonce. Uanset om man er en virksomhed, en boligforening eller bare en gruppe bryggeboere, der ønsker, at der fortsat skal udkomme en bydelsavis på Islands Brygge, så kan man annoncere. Man behøver ikke at have et produkt eller en begivenhed at annoncere for, selv om man selvfølgelig er velkommen til det. Man kan også bare tilkendegive sin støtte til avisen. Vi har brug for den.

Send en mail til [annoncer@bryggebladet.dk](mailto:annoncer@bryggebladet.dk) eller ring på 20681162



## Kvinden på toppen af bjergene

Siden Emma Østergaard som ung backpacker første gang stod på toppen af en indonesisk vulkantop, har hun været draget af højderne og de tynde luftlag. Siden da har hun besteget adskillige bjerge og er nu på sidste år af sit treårige projekt, der skal bringe hende til tops på seks forskellige bjerge, inden hun i 2023 skal bestige Mount Everest som den yngste danske kvinde nogensinde





**Selvom** Lobuche East i Nepal er 6.119 meter højt, bliver bjerget af mange betragtet som et af de nemmere bjergbestigningsmål, fordi det ikke kræver nær så meget klatreteknik som flere af de andre tinder i Himalaya.

**På sin rejse** mod Everest har Emma Østergaard blandt andet øvet sig på Mont Blanc du Taculs 4.248 meter høje og meget snørklede og komplicerede stigning.



Tekst: Viktoria Fuglsang Semenova  
Foto: Jakob Urth/Urth-Adventures  
redaktion@bryggebladet.dk

Cirka 6.444 kilometer fra Danmark ligger Mount Everest, verdens højeste bjerg. Bjerget er forsøgt besteget af mange rejsende, men ikke altid med lige stort held: Luften er tynd, turen hård og både mentalt og fysisk udfordrende. Men intet af dette afskrækker Emma Østergaard (25), der i 2021 startede projektet 'Emma's Everest', der skal realisere hendes drøm om at bestige dette verdens højeste bjerg i 2023. Ifølge Emma handler det om at turde at følge sine største drømme, og rejsen mod toppen af Everest er en drøm under udvikling.

### Wow-oplevelse på vulkanø

Efter gymnasiet tog Emma Østergaard to sabbatår, som bød på en masse arbejdstimer, der skulle fyres af på rejser og de klassiske backpacking-ture. På en af rejserne fik hun og hendes veninde booket en tur til en vulkan på en indonesisk ø, hvor hovedmålet var vulkanbestigning. Ingen af de to havde hverken varmt tøj, redskaber eller særlig meget erfaring med klatring. Men de kastede sig ud i det.

– Når jeg husker tilbage på den oplevelse, så husker jeg den som noget af det hårdeste, jeg har gennemført, selvom jeg herefter har gjort meget vildere ting. Dengang vidste jeg ikke, hvad jeg gik ind til, og fysisk var min veninde og jeg der slet ikke, fortæller Emma Østergaard og fortsætter:

– Men da jeg kom op på toppen, havde jeg en stor "wow-oplevelse". Det her var for vildt! Det at skulle give sig selv fuldt ud og kunne mærke kroppen arbejde for at komme opad. Jeg husker følelsen af at blive meget høj på lykke. Jeg havde lyst til at hoppe rundt, fordi jeg syntes, det var så fantastisk.

Efter de to sabbatår begyndte universitetslivet i Århus, og vandring blev en fast del af Emmas fritidsaktiviteter. Men Danmark er fladt, og vandreturene herhjemme var ikke tilstrækkelige: Det gik ikke nok opad. Emma Østerga-

ard ville have mere, prøve noget mere udfordrende, og tænkte: "Godt, hvad kan næste skridt være?"

### Fra fritids-hike til verdens tag

Emma Østergaard googlede løs og nåede frem til, at bjerget Kilimanjaro i Tanzania var et godt bud på en større udfordring end vandreturene i Danmark. Hun forsøgte at skrive rundt til venner og bekendte for at høre, om der var nogle, der ville med, men selv om mange syntes godt om ideen, endte hun med at tage afsted alene. Dengang i 2019 var hun blot 21 år.

Turen var udviklende og gav hende endnu mere blod på tanden efter at bestige flere bjerge. En dag i en outdoor-butik henviste en ekspedient hende til Jakob Urth, som ejer virksomheden Urth-Adventures, og som arrangerer bjergbestignings-ekspeditioner i hele verden.

– Jeg ringede til Jakob, og fra første opkald var hans arme åbne, fortæller Emma Østergaard og fortsætter:

– Han testede mig af, fordi han får mange henvendelser fra folk med store drømme og store armbevægelser. Så han ville gerne vide, om det her var noget, jeg virkelig mente. Herfra startede mit samarbejde med Jakob Urth. Vi begyndte at udvikle ideer sammen, og det blev til projektet 'Emma's Everest'.

Sammen skabte Emma Østergaard og Jakob Urth i 2021 en step-by-step plan, som indebærer, at Emma Østergaard skal bestige minimum seks bjerge eller på seks ekspeditioner for at blive klar til til sidst at bestige selveste Mount Everest; verdens højeste bjerg.

### Girl power

Gentagne gange i Emma Østergaards bjergbestigningsprojekt og på hendes sociale medier bruger hun begreber som 'girl power' og 'extraness'. Disse to begreber spiller en central rolle på hendes bjergtop-ture.

– Med girl power mener jeg ikke 'kvinder over mænd'. Det er mere min måde at beskrive den følelse, jeg får i bjergene. Det er troen på mig selv, selvtilid, styrke og en lykkefølelse, der rammer helt ud i finger-

spidserne, forklarer Emma Østergaard.

– Det er dette, girlpowerfølelsen, fundet frem under bjergturene, der er blevet essensen af Emma Østergaards drivkraft og kontinuerlige lyst til at bestige flere bjerge og dele disse oplevelser med andre mennesker.

– Jeg har jeg kunnet se hen ad vejen, at jeg er blevet en inspirationskilde for andre. Det, synes jeg, er enormt givende. Jeg føler mig bare som en helt basic girl, der bare har set nogle bjerge og tænkt 'wow, det er fantastisk', fortæller Emma grinende og fortsætter,

– Det her med at kunne give et drive videre, fortælle om min passion og hjælpe andre folk til at turde ting er virkelig givende. Om det er at starte sin egen blomsterbutik, lære at kunne løbe 10 kilometer eller, hvis man er ligeså syg i hovedet som mig: bestige verdens højeste bjerg. Ideen er jo den samme, det handler om at følge en drøm, forklarer Emma Østergaard.

### Ene kvinde i bjergbussen

Det er især kvinderne, der for Emma Østergaard er blevet interessante at fokusere på. Første gang, hun var i Nepal, befandt hun sig i en bus fyldt med bjergbestigere. Her gik det op for hende, hvor mandsdomineret bjergbestigningsverdenen er.

– Der kunne sidde 15-30 mennesker i bussen, og jeg sad nede bagerst som den eneste kvinde blandt alle de her bjergbestigere, som skulle på tur. Det var en ret god illustration af, at bjergbestigning er en meget mandsdomineret verden, forklarer Emma Østergaard, men tilføjer, at flere og flere kvinder træder ind i bjergbestigningsarenaen. Hun opfordrer i samme åndedrag også andre kvinder til at deltage. Hun vil gerne vise med sit girlpowerprojekt, hvor stærke kvinder er; også i bjergene. Derfor går hun forrest med sit projekt for at sætte fokus på kvinder i bjergene og for at videregive girl power, inspiration og motivation til andre kvinder.

– Der er begyndt at komme et internationalt fokus på kvinder i bjergene. Her går vi meget op i 'womencantoo', som handler om, at

vi kvinder også kan, fortæller Emma Østergaard, som derfor også er begyndt selv at organisere vandreture og bjergbestigningsture kun for kvinder.

Dog er Jakob Urth - en mand - stadig en fast del af Emma Østergaards rejsehold.

– Jacob er min samarbejdspartner. Han er med på turene som min guide, min mentor og tætte ven, og så ejer han et rejsebureau, som jeg er afhængig af for at fungere; også på mine girlpower-ture. Han er Danmarks mest succesfulde guide og bjergbestiger, og det har også noget pondus for de kvinder, som gerne vil med, forklarer Emma.

– Men på andre ture har vi faktisk snakket om at få en anden kvindelig guide med, som kan styre showet. Og når vi afholder Kilimanjaro-turen, så bliver han baggrundsguiden uddyber Emma.

Næste skridt i Emma Østergaards treårige ekspeditionsproces bliver verdens ottendehøjeste bjerg, Manaslu, som bliver generalprøven inden Mount Everest. Når Emma Østergaard når toppen af Manaslu, bliver hun Danmarks første kvinde på bjergtoppen. Til næste år bliver Emma Østergaard efter planen Danmarks yngste kvinde, der bestiger Mount Everest.

### FOREDRAG TIL FØRDEL FOR BØRNETELEFONEN:

Inden Emma Østergaard drager mod bjerget Manaslu i Nepal, kan du nå at høre hende fortælle om sine oplevelser i bjergene, hendes Girlpower-projekt, samt hvordan hun sætter og forfølger sine mål og ikke mindst finder viljen til at arbejde benhårdt for at muliggøre projektet.

Foredraget finder sted i Kulturhuset Islands Brygge mandag den 22. august klokken 19-21 og koster 100 kroner.

Indtægterne fra billetsalget går ubeskåret til projektet 'Gå for BørneTelefonen', som er et projekt under Børns Vilkår, der handler om at samle midler til BørneTelefonens arbejde mod svigt og mistrivsel blandt børn og unge

# All-day casual dining med familienavnet på døren

Snart åbner et nyt, familiedrevet spisested på Bryggen. Men NORS Food & Drink er på en måde allerede åbent. Sådan er Peer og Dorte Norsell nemlig som mennesker. Åbne hjerter, der banker for service og gode madoplevelser. Nu er de med åben pande tilbage i den københavnske restaurationsverden efter 27 år i udlandet. Og de har to voksne børn med ved deres side

Tekst: Philip Thinggaard  
Foto: Ricardo Ramirez  
redaktion@bryggebladet.dk

Døren står åben, og inde i lokalet står café-borde stablet oven på hinanden. Hvis man ikke lige vidste det, ville man tro, at NORS Food & Drink var lukket. Men den er bare ikke helt åben endnu. Forbipasserende har i sommerugerne stukket deres nysgerrige hoveder ind i lokalerne i A-Huset for at høre, hvad der er i den kulinariske støbeske.

– Vi talte om at dække vinduerne til, mens vi arbejder herinde, siger 50-årige Peer Norsell.

Men det skete ikke, for arbejdet med at åbne ny restaurant skulle foregå for åbne døre. Det er helt bevidst.

– Vi vil allerede fra starten gerne åbne os for lokal samfundet, siger Peer Norsell til samstemmende nik fra Dorte og parrets to voksne børn, 21-årige Emma og 24-årige Thomas.

## Faldt for 'down under'

Norsell-familien har snarere et globalt end et lokalt præg med sig til Islands Brygge. Som helt ung var Peer Norsell på udveksling i Australien og faldt for livet 'down under'. Som lidt mindre ung, efter at have mødt sin hustru Dorte på job på SAS-hotellet i København, søgte det unge par lykken i Australien.

– Jeg ville også gerne til Australien, siger 53-årige Dorte Norsell, der som barn og ung boede flere steder i verden, og fortsætter:

– Så vi pakkede kufferterne og tog af sted i 1995.

## Familie uden grænser

Thomas er født i Sydney og Emma i Melbourne. Før de rykkede til Danmark, var familien spredt godt ud. Forældrene boede i Sydkorea, Emma arbejdede på bar og café i Danmark, og Thomas var restaurantchef i Australien. Det er med andre ord en familie uden grænser, der ser frem til at tage imod nysgerrige og sultne gæster i behagelige omgivelser på Bryggen.

– Der er sket meget i det danske køkken, siden vi sidst var i branchen herhjemme tilbage i halvfemsere, påpeger Peer Norsell med henvisning til den nordiske madrevolution i de senere år.

Dengang elskede alle fransk mad, og det danske



køkken var rundet af den franske teknik.

– Ikke et ondt ord om det, for vi lærte utroligt meget af det franske køkken, siger Peer Norsell og tilføjer:

– Men i Danmark var vi ikke stolte over vores egen historie på den måde, vi er nu. Danmark er blevet et gastronomisk epicenter, som verden lærer af og drager nytte af. Derfor er det fagligt set naturligt for os at vende tilbage til Danmark.

## Menuen

Dorte Norsell vil gerne løfte sløret for, hvad der kommer på menukortet. Hun nævner grillede ferskner med ricotta, timian og sirup på surdejsbrød. Frokostretterne inkluderer grillet hjertesalat med revet havgus og

peberrodsvinaigrette.

## Opdraget til at tale dansk

Når Emma og Thomas taler dansk, kan man slet ikke høre, at de er født og opvokset i Australien. Da jeg bemærker den manglende accent, lyder det stolt fra deres far, at de er "godt opdraget". Deres mor supplerer med, at familien har gjort meget ud af altid at tale dansk i hjemmet og i øvrigt besøge Danmark årligt. Udlandsdanskernes børn har godt af at tale dansk til deres bedsteforældre, mener Dorte Norsell.

## Formiddagscocktails

Alligevel må Thomas Norsell hente et par ord ovre i

sit andet modersmål for at beskrive visionen bag Nors Food & Drink.

– NORS Food & Drink bliver all-day casual dining. Det betyder, at der er lidt af hvert, og at alle kan komme herind, og der er noget til dem, siger han og fortsætter:

– I dagtimerne har vi en 2-3 salater og 2-3 sandwiches på kortet, med råvarer af høj kvalitet. Om aftenen vil der være små og delevnlige retter.

Her nævner familien brazaola med fennikel, gorgonzola og honning eller den australske specialitet Po' boy-rejer. Planen er, at man måske taler om retterne sammen, mens man får et glas vin eller en cocktail.

All-day casual dining betyder også, at et par tradi-

## Familien på Bryggen.

Efter halve og hele liv uden for landets grænser er hele familien Norsell vendt hjem, hvor de nu sammen åbner caféen NORS Food & Drink i A-huset.

tionelle skillelinjer er brudt ned. Det gælder den mellem betjeningen og gæsterne og den mellem morgenmad, frokost og aftensmad.

– Vi er selv afslappede i vores livsstil. Vi vil gerne have, at folk kan få en snak med os, hvis de vil, siger Peer Norsell og tilføjer:

– Og hvis de vil have brunch langt ud på eftermiddagen eller en cocktail om formiddagen, så laver vi da bare det.

## God afslappet og dårlig afslappet

Men der findes også en anden form for afslappethed. På deres mange hjemrejser i løbet af årene har Norsell-familien bidt mærke i en til tider åndsfraværende service-kultur visse steder i Danmark. Det har turistbranchen i Danmark også erkendt og forsøgt at forbedre i de senere år.

– Men der er også masser af steder i Danmark med fantastisk og opmærksom service, bemærker Peer Norsell.

– For Norsell-familien er tjenerfaget først og fremmest et spørgsmål om personlighed og humør. Den svære del er nemlig ikke at lære at servere og kende til mad og drikke.

– Det svære er at være nysgerrig og gå på arbejde hver dag, være der for gæster og kolleger, tale med folk og skabe gode minder for gæsterne, siger Peer Norsell.

## Opstartsfasen

NORS Food & Drink er stadig i tilløbsfasen. Faktisk er familien Norsell på udkig efter personale. For tiden er det en udfordring at finde dygtige medarbejdere i en branche, der er hårdt ramt af personalemangel. Det gælder på Bryggen, i Kø-

benhavn og faktisk i de fleste lande for tiden. Thomas Norsell var restaurantchef i Australien og har flere års erfaring med at ansætte folk i restauranter.

– Man må meget gerne komme forbi og sige hej, hvis nogen er interesseret. Vi er her mandag til fredag for tiden, siger Thomas Norsell og tilføjer, at det ikke skader at være en del af lokalmiljøet på Islands Brygge eller Amager.

Hans far Peer tilføjer, at restauration er en fantastisk branche, hvis man har den rigtige indstilling.

– Vi har set masser starte med opvasken og opnå vidunderlige ting i vores branche. Med den rigtige attitude kan man lære hurtigt og få en fed karriere. Og i øvrigt rejse verden rundt med jobbet.

## Født down under

Både 24-årige Thomas Norsell og hans 21-årige søster Emma er født i Australien. Efter skolen i 2019 flyttede Emma Norsell til Danmark og fik job på L.A. Tequila Bar i Indre By. På det tidspunkt vidste hun ikke, at hun ville ende med at bane vejen for de tre andre familiemedlemmers hjemkomst til Danmark.

Corona-erfaringen satte skub på den gamle ide om at vende tilbage til Danmark. Pludselig sad Thomas mere eller mindre fast i Australien med landets stramme ud- og indrejsepolitik for både udlændinge og australske statsborgere som Thomas. Emma sad i Danmark, og forældrene var i Sydkorea. Ingen i familien er i tvivl om, at det er det rigtige valg.

## For evigt – måske for evigt

– Indtil videre er vi her for evigt, siger Peer Norsell og fortsætter:

– Det er et langtidsprojekt, og vi har vores eget navn på døren.

Dorte Norsell tilføjer, at tanken om at vende tilbage ikke er ny. Familien har brugt deres sommerhus i Nordsjælland ivrigt og endda løbende besøgt tætte venner, der bor på Islands Brygge.

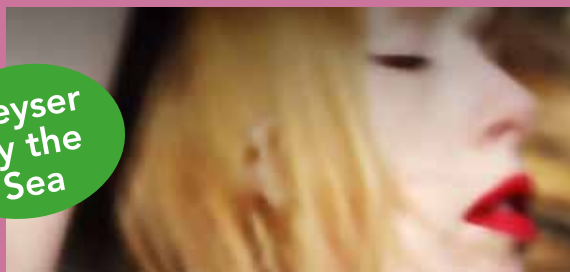
– Vores tilknytning til Danmark er blevet stærkere, efterhånden som Peer og jeg er blevet ældre, siger 53-årige Dorte Norsell og uddyber:

– Der er noget dragende i det med at være dansk og vende tilbage til rødderne.

# KULTURHUSET

ISLANDS BRYGGE

Geysir  
by the  
Sea



12.8 K-Bird (SE) /  
Veitner / Bastion



19.8 Bruno Skibbild /  
David Sebastian Lopez /



Fre 26.8 Toni Bergenham-  
mer / Bastian Bertelsen

Viden



22.8 Foredrag med  
Emma Østergaard:  
Drømmen om Mount Everest



Byvandring: Amar's droninger  
for fuld musik  
Søn 4. og 18.9 / Man 5. og 12.9



26. 10 Forelæsningsrække:  
Det gode selskab  
- historie & samfund



2.9  
Funky Farfar



9.9  
Bryggens Beat Club



22.9  
The Doors tribute (DK/US)

Kon-  
certer



7. 10  
Souvenirs



8.10 Uffe Steen Trio  
& Vestbo Trio



16.10 Enjoy the Silence  
(ekstrakonzert)

Jazz



23.9 Niclas Bardeleben  
Sextet



6.10 Gustaf Ljunggren/  
Emil de Waal



1.11 Jakob Dinesen/  
Anders Christensen / Laust Sonne

**Advokat**

FÜRST advokatfirma  
Islands Brygge 26  
2300 København S  
32 63 04 82 · www.furst.dk

**Apoteker**

Islands Brygges Apotek  
Thorshavnsgade 28 · 32 95 63 61  
Mandag-fredag: kl. 9.00 – 18.00  
Lørdag: kl. 10.00 – 14.00

**Begravelse**

Begravelsesforretningen Islands Brygge  
Leifsgade 6  
32 95 75 75 · www.info-bedemand.dk

Bryggens Begravelsesforretning  
Amagerbrogade 155  
Islands Brygge 13  
32 55 55 55

**Blomster**

Blomstercirken  
Leifsgade 5  
32 57 19 10 · www.blomstercirken.dk

Isblomsten  
Isafjordsgade 2  
32 57 73 15

**Børneaktiviteter**

Cphdans  
Njalsgade 23D · 50 15 60 00  
www.cphdans.dk · info@cphdans.dk

Tigertræning  
Leg, kamp og bevægelse.  
Egilsgade 34 kld.  
www.tigertræning.dk

**Børnetøj**

dinBuska  
Gunløgsvej 19 kl. th.  
32 54 55 51 · www.dinbuska.dk

**Diætister**

Klinisk diætist Vibeke Moustén  
Kigkurren 8D, st. th.  
21 96 51 00 · www.diaetistpraksis.dk

**Dyreartikler**

HPReptiles Danmark ApS  
Egilsgade 12, kld  
Man – Fre 11.00-18.00  
Lørdag LUKKET  
92 43 01 77 · www.hpreptiles.dk

**Ejendomsmæglere**

Estate Amager – Eldrup & Bast  
Islands Brygge 7  
33 21 00 04 · www.estate.dk

**Ejendomsservice**

EMS-Ejendomsservice  
www.ems.dk · Tlf: 36 95 94 02  
E-mail: info@ems.dk

**Elektrikere**

P. Kilding A/S  
Egilsgade 40-42  
32 54 56 91

**Fodterapi**

Klinik for fodterapi  
Egilsgade 28, kld. tv  
32 54 16 66

**Foreninger**

Bryggen For Alle (BFA)  
www.bryggenforalle.dk

Islands Brygge Badminton  
www.ibbadminton.dk  
bryggensfjerbold@gmail.com

**Fotografer**

Fotograf Ricardo Ramirez  
ricardo-ramirez.com  
info@ricardo-ramirez.com

**Fotohandlere**

Njal Foto  
Njalsgade 22  
32 54 55 90 · www.njalfoto.dk

**Frisører**

Cabello  
Grøn frisørsalon  
Islands Brygge 21  
32 12 70 03 · www.cabello.dk

Hair by Dahl  
Islands Brygge 1B  
32 54 81 02  
Online-bestilling: www.hairbydahl.dk

**Fysioterapeuter**

Havnestadsklinikkens Fysioterapi  
Speciale i ryg, nakke, skuldre, fertilitet  
og genoptræning efter fødsel  
41 40 10 94 · www.amj-fysio.dk

**Genbrug**

Genbryggen  
Reykjaviksgade 2, kld.  
Mandag & onsdag kl. 15-18  
Lørdag kl. 11-14

**Handyman**

Personlig assistance  
Bryggens altmuligmand v. René M. Hansen  
Tlf. 28993925, Nalde25@gmail.com

**Historiefortælling**

Historiedamen Mariane Josefsen  
32 57 31 46  
www.historiedamen.dk

**Italiensk Is**

Bravissimo-Bryggen Is og Kaffe  
Islands Brygge 5  
40 55 11 76

**Lokalråd**

Islands Brygge Lokalråd/  
Bryggens Borgerforening  
Beboerhjørnet – Leifsgade 7  
www.islandsbryggeslokalraad.dk

**Læger**

Lægerne på Bryggen  
Louise Engell, Britta Forslund, Lina Nyqvist  
og Susan Rosenberg von Scholten  
Kigkurren 8M, 4.  
www.laegernepaebryggen.dk  
32 96 77 76

**Malerfirmaer**

Kasper Hougaard  
Hilversumvej 17, 2791 Dragør  
21 67 51 95

**Murere**

BSA Byg v/ Toni Bergenhammer  
Egilsgade 45, kld.  
40 14 74 13  
bsabyg@mail.dk

**Politiske partier**

SF – Socialistisk Folkeparti på Bryggen  
Kontaktperson: Klaus Mygind,  
Erik Eriksensgade 9, 6. th., 2300 S  
24 69 28 45  
klaus\_mygind@br.kk.dk

**Psykologer**

Heidi Sahlgreen  
Leifsgade 16, 5. th  
26 55 28 27 · aktivforandring.dk

**Rosenmetoden**

Karen Vinding  
Gunløgsvej 43, kld. tv.  
26 25 49 40 · www.karenvinding.info

**Skoler & institutioner**

Fritidscenter Islands Brygge  
Artilerivej 71 C  
Tlf 32546388  
www.bbu.dk e-mail: fcib@fcib.dk

**Skønhedsklinikker**

Hos Amal  
Egilsgade 4  
20843136 · www.HosAmal.dk

Smuk  
Njalsgade 22  
33 16 17 17 · www.smuk.dk

**Smørrebrød**

T.S. Smørrebrød  
Islands Brygge 7  
32 57 20 05 · www.tssmorrebrød.dk

**Systuer**

Shhhy vi sy'r  
– også efter mål  
Thorshavnsgade 22  
32 54 35 36 · www.shhhy-vi-syr.dk

**Tandlæger**

TANDLÆGEN.DK  
v/ Søren Nielsen  
Kigkurren 8G, 1.sal  
Tlf 32 57 75 44  
Islandsbrygge@tandlaegen.dk  
www.tandlaegen.dk/koebenhavn-s/  
islandsbrygge/

**Tryllekunstnere**

Michael Frederiksen  
magi@trylle-michael.dk  
www.trylle-michael.dk  
20 92 70 03

**VVS**

Dan Rasmussen VVS ApS  
Gunløgsvej 21  
Tlf 36 72 30 00

Islands Brygge Vand og Varme ApS  
Tlf.: 25 34 34 34  
islandsbryggevs@hotmail.com

**Zoneterapi**

sanselig.dk zoneterapi  
Online booking  
Gunløgsvej 3, kld. Tv.  
Tlf 40564201

**Optagelse i Fagregisteret:**

Send mail til [fagregister@bryggebladet.dk](mailto:fagregister@bryggebladet.dk)

Pris: 420 kr. for 10 udgivelser med tre tekstlinjer (maks. 35 anslag inkl. mellem-rum per linje). Ekstra linjer: 80 kr. per linje.

Priser eksklusiv moms

Fagregisteret kan også ses på [www.bryggebladet.dk](http://www.bryggebladet.dk)

**OPSLAGSTAVLEN****Byttelejlighed:**

Haves: Andel her-  
skabslejlighed 3 vær. 113  
kvm. direkte til Israels  
Plads, Torvehallerne og  
Ørstedsparken. Hundetil-  
ladelse.  
Pris kr. 2.050.000, hus-  
leje kr. 5.000,-.

Ønskes: Andel min. 2-3  
vær., lys, gerne altan.  
Bryggen, Christianshavn,  
først på Amager i sund  
andelsforening.  
Pris max. kr. 1,6 mio.  
Ved interesse send mail  
til [info@gotvedmassage.dk](mailto:info@gotvedmassage.dk),  
mob. 28 92 28 48

Hej Luka  
– hjertelig til-  
lykke med de 3  
år d. 17. juli.

Mange af de  
bedste  
ønsker fra Olde

OPSLAGSTAVLEN til  
køb-salg-bytte og lykønsk-  
ninger. Opslag på siden  
er gratis for private. Dog  
koster boligannoncer 30  
kroner i frimærker, der  
sendes til Leifsgade 7.  
Skriv kort og præcist til  
[redaktion@bryggebladet.dk](mailto:redaktion@bryggebladet.dk). Redaktionen forbehol-  
der sig ret til at redigere  
opslagene.

**Burchhardts  
Begravelsesforretninger**

**Amager & Sundby Ligkistemagasin**  
Italiensvej 16, 2300 Kbh. S, Tlf. 32 55 20 09

**Christianshavns Ligkistemagasin**  
Prinsessevej 21, 1422 Kbh. K, Tlf. 32 54 01 44

**Tårnby Begravelsesforretning**  
Amager Landevej 49,  
2770 Kastrup, Tlf. 32 52 77 87

**Træffes alle dage.**

Aftaler træffes  
også gerne  
i jeres hjem.



[www.burchhardt.dk](http://www.burchhardt.dk)

**Test din viden om  
Islands Brygge**

- Hvor mange elever var tilmeldt Skolen på Islands Brygge i skoleåret 2020-2021?
  - 768
  - 1.068
  - 1.368
- Hvornår lukker badezonen i Halfdansgade i Havneparken?
  - Fra den 1. oktober til den 30. april
  - Fra den 1. november til den 31. marts
  - Åben hele året døgnet rundt
- Hvor mange studerende er der på Københavns Universitets Sønder Campus, der tidligere gik under navnet KUA?
  - Cirka 10.000
  - Cirka 15.000
  - Cirka 20.000
- Hvornår lukker Havnebadet i Havneparken i 2022?
  - Fra 1. september til 30. april
  - Fra 1. oktober til 31. maj
  - Åben hele året fra 06 til 22

(se svarene på side 15)

## DET SKER PÅ BRYGGEN

Hver måned er der begivenheder på Bryggen, der kan få dig til at grine eller græde. Begivenheder der gør dig klogere. Begivenheder for børn. Koncerter og udstillinger. Alt muligt. Læs her, hvad du ikke vil gå glip af i den kommende tid

Tekst: Andreas Kirkeskov  
redaktion@bryggebladet.dk

Oplev Københavns nye byudviklingsområder fra vandet på en guidet sejltur med Dansk Arkitektur Center Foto: Rasmus Hjortshøj

## HAVNERUNDFART

# Byens forvandling set fra vandet



Hvor langt er udviklingen i Nordhavn, og hvad er meningen med de toblæserformede bygninger i inderhavnen? Tag med Dansk Arkitektur Center på sejltur og følg udviklingen af områderne i Københavns Havn. Det sker den 28. august klokken 13-14.

Havnen er ryggraden i byens nyeste udvikling i indre by. Den fungerer ikke længere som den beskidte industribagside, men er i dag byens stolte blå bykvarter med prisvindende kulturinstitutioner, boliger, broer og byliv.

Sejlturen tager en time og går mod nord til Nordhavn, hvor deltagerne ser på udviklingen fra havnesiden. Krøyers Plads, Københavns Haller, Urban Rigger, Levantkaj, den internationale skole, Nordøen, FN Byen og Ofelia Plads er blot nogle af nedslagene undervejs, der tilsammen fortæller historien om Københavns nyeste byudvikling.

Guidet sejltur i Københavns Havn med Dansk Arkitektur Center søndag d. 28. august. Turen starter kl. 13 ved anløbsbroen nord for Langebro på Kalvebod Brygge-siden (Langebro/BLOX, Kaj 114). Turen koster 175 kroner og inkluderer også entré på Dansk Arkitektur Center efter sejlturen. Læs mere på dac.dk.

## MUSIK

# Fredagsgeyserer i vandkanten

Kulturhusets faste singer/songwriter-scene Klub Geysen er rykket udenfor i sommermånederne, og hver fredag spiller upcoming bands og musikere fra både ind- og udland i genrerne folk, rock, pop, blues og country gratis koncerter på dansescenen på havnefronten. På fredag er der tre forskellige navne på plakaten.

Bag navnet K-Bird gemmer sig den i Stockholm bosatte Katti von Sparr, der spiller lige dele dybtfølt og storladet pop. Katti von Sparr skriver og komponerer al sin musik selv, ligesom hun også selv laver sine egne videoer og artwork.

Christian Grønborg-Veitner spiller melankolsk singer-songwriterpop og har et personligt dansk tekstunivers, der, selv om det slår nordiske mørke toner an, aldrig mister håb, humor og livsmod.

Bastion spiller følsomme og medrivende sange på dansk med flotte harmonier og tekster, der lokker til refleksion og eftertanke.

Geysen by the Sea på dansescenen foran Kulturhuset Islands Brygge fredag d. 12. august klokken 16:30-18:30. Gratis entré.



Klub Geysen er rykket ud under åben himmel hele sommeren. På fredag kan blandt andet opleves den danske duo Bastion.

## LITTERATUR

# Smag på en læseklub

Sommerferien er måske nok forbi, men det behøver sommerlæsningen ikke at være. På Islands Brygge Bibliotek i Njalsgade har du nu mulighed for at få ny litterær inspiration og prøve af, om en læseklub kunne være noget for dig. I august og september starter nemlig tre nye mini-læseklubber som en smagsprøve for de, der godt kunne tænke sig at prøve at være med i en læseklub, men måske ikke har tid eller overskud

til et længere forløb.

Bibliotekarerne har valgt temaerne og bøgerne, og de tre klubber mødes kun fire gange, hvoraf det første møde er en introduktion, hvor bøgerne udleveres, og bibliotekaren klæder deltagerne på til det videre forløb.

Biblioteket tilbyder tre nye læseklubber: Nyfortolkede dramaer "Fra skuespil til vellykkede romaner" med start d. 24. august, "Nigeriansk litteratur" med

start d. 1. september, og de populære "Tænkepauser" med start d. 8. september.

Smagsprøver på læseklubber på Islands Brygge Bibliotek starter henholdsvis 24. august, 1. september og 8. september. Se mere på bibliotek.kk.dk/bibliotek/islands-brygge under "arrangementer", på Billetto, eller henvend dig til personalet på Islands Brygge Bibliotek, Njalsgade 15.



Prøv om en læseklub er noget for dig på Islands Brygge Bibliotek.



# HANS TAUSENS KIRKE

www.islandsbryggessogn.dk

## NY ORGANIST I ISLANDS BRYGGES SOGN

Martin Seier Pedersen er pr. 1. august 2022 ansat som organist i Islands Brygges Sogn med særlig forpligtelse for Kirken i Ørestad. Martin er både uddannet organist og jazzpianist - og kommer fra en stilling i Brønshøj Kirke, hvor han har været ansat siden 2016. Han er desuden en efterspurgt korakkompagnatør og har de sidste 12 år arbejdet for DR Korskolens, senest som kapelmester og arrangør på Skolernes Sangdag 2022 og pianist på DR Pigekorets Jul 2021.

*"Jeg ser frem til at videreudvikle den musikalske profil i Kirken i Ørestad i tæt samspil med menighedsrådet og sognets medarbejdere. Det bliver vildt spændende at være med i processen om det ny kirkebyggeri, hvilket også omfatter en orgelsag - altså anskaffelse af et helt nyt orgel til det kommende kirkerum. Og så glæder jeg mig især til at lære menigheden at kende og bidrage til eksisterende og nye musikalske fællesskaber i Ørestad", Martin Seier Pedersen.*



Foto: Peter Høving

## GUDSTJENESTER

Søndag den 14. august kl. 11  
Højmesse  
ved sognepræst  
Henriette Barkholt

Søndag den 21. august kl. 11  
Højmesse  
ved sognepræst  
Inger Lundager

Søndag den 28. august kl. 11  
Højmesse  
ved sognepræst  
Lars Ahlmann Olesen

Søndag den 4. september kl. 11  
Højmesse  
ved sognepræst  
Ghita Katz Olsen



Sognepræst Ghita Katz Olsen (Kbf.)  
Tlf. 32 54 03 94 – mail: gho@km.dk  
Mandag fredag

Sognepræst Lars Ahlmann Olesen  
Tlf. 29 12 84 14 – mail: lao@km.dk  
Mandag fredag

Sogne- og studenterpræst  
Inger Lundager  
Tlf. 40 14 64 26 – mail: ilk@km.dk  
Mandag fredag

Konstitueret sognepræst  
Henriette Barkholt  
Tlf. 51211541 - mail: Hebb@km.dk  
Mandag fredag

Organist Britta Bugge Madsen  
Tlf. 27 12 14 09  
mail: brittabuggemadsen@gmail.com  
Mandag fredag

Facebook: Hans Tausens Kirke,  
Islands Brygges Sogn

Kirkens kontor  
Kigkurren 8A 2. th.,  
2300 Kbh. S. Tlf. 32 57 41 96.  
islandsbrygges.sogn@km.dk  
Hverdage kl. 10-13,  
tirsdag tillige kl. 16-18.  
Lørdag lukket.

**DRACHMANN BEGRAVELSER**  
OMSORG ♥ NÆRVÆR ♥ OG TIL FOR IER

Træffes døgnnet  
rundt, alle dage  
**Tlf. 22 33 86 66**

**BEGRAVELSESFORRETNINGEN  
ISLANDS BRYGGE  
DOGNVAGT 32 95 75 75**

*En smuk og værdig afsked  
Aftale træffes gerne i Deres hjem*

Leifsgade 6 - 2300 København S  
www.info-bedemand.dk  
Email : bedemand@info-bedemand.dk

Allan Nielsen

**Begravelse**  **Bisættelse**

Alle aftaler træffes gerne hjemme hos Dem

**Bryggens  
Begravelsesforretning**

Amagerbrogade 155 · Islands Brygge 13  
**tlf. 32 55 55 55 · døgnvagt**

Kongelundsvej 308, 2770 Kastrup  
[www.drachmannbegravelses.dk](http://www.drachmannbegravelses.dk)

**BRYGGEBLADET**

[www.bryggebladet.dk](http://www.bryggebladet.dk)





BRYGGEMAD  
MED BROOKER

## Madkulturchok i sommerferien

Sommerferien er som regel fyldt med gode minder, mærkelige oplevelser, kulturchok og hvad der ellers fylder frontallapperne her på bagsiden af en sommerferie

Tekst: Stephan Øhlers  
Brooker  
Foto: Martin Mari  
redaktion@bryggebladet.dk

En personlig fetich på en udlandsrejse er, at de lokale supermarkeder skal udsættes for en grundig inspektion. Hvilke varer finder man på hylderne? Kan man finde noget, man aldrig har set eller smagt før?

Så sammen med kulturelle oplevelser, børneoplevelser og madoplevelser er det vigtigt også at undersøge de lokale indkøbsmuligheder.

I år gik turen - for mit vedkommende - til den iberiske halvø. En rejse, der er blevet set frem til i lang tid. Efter flere sommerferier

på pandemiens betingelser var der et stort behov for at få nogle gode oplevelser uden for Dannevirkes grænser.

I en del af Europa, hvor størstedelen af kontinentet har en kyststrækning, er der potentiale for en spændende inspektion af supermarkedet.

### Krabbekløer og kødøkser

Som ventet er der et rigt udvalg af lufttørrede skinker, chorizo og pølser med rå fars i; ikke den kogte version, som danske supermarkeder byder på. I grøntafdelingen finder man hurtigt frem til tomater, der dufter af solens varme, og

squash der er så store, at de kunne vinde i en konkurrence på et høstmarked.

Fisk og skaldyr findes i overflod og ikke i den frosne variant, som man oftest møder, når man handler på Bryggen. Alt er ferskt

og friskt og enormt indbydende at se på. Store og mange forskellige slags rejer, adskillige slags muslinger, fileteret fisk, hele eksotiske fisk, sardiner, ansjoser, dorader, snappers og naturligvis masser af

klipfisk; dem vender vi lige tilbage til.

Krabbekløer ligger side om side med andre indbydende herligheder, og i slagterbutikken findes dele af grisen, som ville være bestillingsvarer hos en dansk slagter. Men her ligger både tæer, ører, haler og hoveder fremme til skue og til salg.

Med jævne mellemrum kan man, når man bevæger sig rundt i butikken, høre, hvordan slagterens kødøkse bliver svunget for at flække et stykke kød.

### Iberisk klipfisk

I Spanien og Portugal spiser de en ret, som hedder Bacalao. Retten kommer i mange forskellige versioner afhængigt af hvilken region, man befinder sig i. En vigtig ingrediens er den berømte klipfisk. For de uindviede er klipfisk torsk fanget i det nordlige Atlanterhav, som så er blevet saltet. Navnet kommer fra det norske ord klepp, som betyder rund klippe. Det var på disse klipper, fisken blev tørret og saltet i gamle dage.

I de Sydeuropæiske supermarkeder kan man som skandinav godt blive forskrækket over forskellene i måden at gøre tingene på. Æg er ikke på køl, og det er mælken i øvrigt heller ikke.

En af de mere interessante oplevelser er, når man på sin rundtur i indkøbsgangene pludselig bliver mødt af adskillige paller fyldt op med den berømte klipfisk. Som en regelret skandinav undres man i særdeleshed over, at heller ikke den er på køl! Den står placeret midt ude i supermarkedet, og heraf følger naturligvis en heftig omdrejning af veltempereret islandsk torsk. Det er grove løjer, man bliver udsat for i sådan et sydeuropæisk supermarked.

Men det er også umagen værd, for når først mælken og æggene er lokaliseret, rejserne udvalgt, og der er blevet duftet til skinken, så kan man godt leve med en palle fisk, der ikke står på køl. Om ikke andet, så som et kuriøst ferieminde. Og som Rudyard Kipling sagde: "Den første forudsætning for at forstå et fremmed land er at lugte til det".



### KOGTE KRABBEKLØER:

De fleste kan godt lide skaldyr, det smager fantastisk, og det er hyggeligt at sidde med gode venner og knuse skallen og få fedtet sine fingre ind i skaldyrssaft.

- 1 kg friske krabbekløer
- Masser af salt
- 1 bdt. dild
- 4 laurbærblade
- 10 peberkorn
- 10 korianderfrø
- 1 citron skåret i skiver
- 1 tsk. sukker

Alle ingredienserne kommes i en stor gryde, og der fyldes vand på, så det hele er dækket af vand.

Vandet bringes i kog, og der skrues ned, således at væsken småkoger.

Fra væsken koger, sættes et ur på 10 minutter - når de 10 minutter er gået, slukkes blusset, og kløerne står og trækker i yderligere 10 minutter.

Køl kløerne af - og så er de klar til at blive serveret.

### Test din viden - svar

1. (c). 1.368.

2. (b). Cirka 15.000. Søndre Campus huser Det Humanistiske Fakultet, Det Juridiske Fakultet og Det Teologiske Fakultet. Cirka 15.000 studerende læser på en af de godt 100 uddannelser, der hører hjemme på Søndre Campus.

3. (c). Åben hele året døgnet rundt.

4. (c). Fra 1. oktober til 31. maj.

Sæson: 1. juni til 31. august

(dog er sæsonen forlænget

til 30. september i 2022).

Åbningstider (i sæson): kl. 06-22.

Livredderbemanding (i sæson):

kl. 10-18

# Nyt fra bryggenet

Foreningen Bryggenet · Leifsgade 7 · 2300 København S

www.bryggenet.dk · info@bryggenet.dk

Kundeservice: 71 74 23 00 · kundeservice@bryggenet.dk

### Netværksopgradering godt i gang

Fiberby har opdateret omkring en tredjedel af Bryggenets medlemsforeninger, og de resterende foreninger kan forhåbentlig snart se på <https://fiberby.dk/bryggenet/>, hvornår de kan forvente opgraderingen gennemført hos dem og de dermed får garanteret en hastighed på 1000/1000 Mbit/s.

### Kvalitet efter opgraderingen

Beboere i foreninger der tidligere havde meget lavere hastigheder og som har ældre routere (3-5 år), kan risikere at opleve dårligere internet, fordi en sådan ikke kan følge med de højere hastigheder og derfor kan "hakke".

Fiberbys kundeservice kan hjælpe med at måle tilslutningshastigheden og guide til bedre internet.

Fiberby tilbyder 200kr i rabat ved køb af routere, med rabatkode: Bryggenet

Du kan også tjekke Fiberbys guide til bedre internet: <https://fiberby.dk/fa-det-bedste-ud-af-dit-internet/>

### Information på vej om tv-skifte

Bryggenet skifter som tidligere meddelt tv-leverandør fra Yousee til Stofa pr. 1. oktober 2022.

Det vil blandt andet betyde, at vi igen får adgang til Discoverys kanaler i vore tv-pakker og at priserne bliver en del bedre end de ville have været med en ny kontrakt med Yousee.

Vi forventer at kunne orientere mere detaljeret om skiftet og dets konsekvenser i slutningen af august.

### Kundeservice

Kundeservice kan hjælpe dig med tilmelding og framelding af tjenester, faktura og abonnementsvilkår.

Det er også Kundeservice du skal kontakte, hvis du vil melde om fejl på de tjenester du modtager.

Kundeservice leveres af de firmaer, der står for vore tjenester, så der er forskellige kontaktpunkter og åbningstider for hhv. internet og tv.

### Internet

Kundeservice leveres af Fiberby.

På telefonen (33 2300 99) ydes der personlig betjening

Mandag til torsdag kl. 9 - 18

Fredag kl. 9 - 16

Lørdag kl. 10 - 14

Du kan også sende en e-mail til [support@fiberby.dk](mailto:support@fiberby.dk).

### TV

Kundeservice leveres frem til 1. oktober 2022 af NAL Medienet.

På telefonen (7013 0339) ydes der personlig betjening

mandag og tirsdag kl. 09:00-16:00

onsdag kl. 09:00-17:00

torsdag kl. 09:00-16:00

fredag kl. 09:00-15:00

Der er lukket i weekender og på helligdage.

Du kan også sende en e-mail til [nal@nal-medienet.dk](mailto:nal@nal-medienet.dk).

### Bryggenets priser

#### Internet

Op til 1Gbit/s: 75. kr/md. (500/500 Mbit/s garanteret) (fra 1. april 2022 stiger prisen til 75 kr./md.)

#### Tv

Grundpakke: 180 kr./md.

Mellempakke: 415 kr./md.

Mellempakke med Bland Selv: 415 kr./md.

Fuldpakke: 545 kr./md.

Fuldpakke med Bland Selv: 545 kr./md.

#### Telefon:

Forbrugsafregnet: 0 kr./md.

Flatrate: 49 kr./md.

Flatrate mobil: 99 kr./md.

1000/1000  
Mbit/s  
75 kr./md.

Læs mere på  
[bryggenet.dk](http://bryggenet.dk)

## Sommerbevægelser

Sommerferien er dér, hvor flest får flest naturoplevelser. Man cykler, går gennem klitterne til stranden i den velduftende fyrreskov eller besøger nye naturområder i sommerlandet



Tekst og foto: Thomas Neumann  
redaktion@bryggebladet.dk

En morgen efter kraftig regn cyklede jeg en runde på dæmningen på Vestamager, og pludselig var jeg næsten Batman med mere end hundrede mursejlere hvirvlende rundt om mig i flere minutter. De var lige kommet ned eller tilbage efter uvejret, og det var insekterne også.

Helt unødvendigt ringede tøffelhelten her lidt med klokken for at ikke at ramme dem, men de er luftens konger og støvsugede luften foran mig for insekter i cykelhøjde. Men nyd dem i luften over det gamle Bryggen. Også det nye Bryggen kan let få mursejlere, men så skal der sættes fuglekasser op. De sviner ikke som svaler, og lyden af mursejlere er lyden af sommer, som kirkeklokker er lyden af søndage. Tjek lige nettet for fotos af mursejlere, der flyver over vandet og drikker.

### Gen-angst eller manglende erfaring

Til et familiearrangement i Asserbo fandt jeg en stor

**Masser af oplevelser** på stenene og i vandet ved det blå støttepunkt.

stålorm i haven. Det er et krybdyr som firben, der evolutionsmæssigt har mistet de fire ben, lige som eksempelvis hvaler også har. Stålormen er uhyre almindelig, men ses sjældent, da den jager om natten. Desværre er den ikke på fælleden.

Da jeg tog den op for at vise gæsterne den - en naturvejleder holder nemlig aldrig fri - smed den halen, som er et smart forsvarsværk. Halestumpen lå og vrikkede i minutter som en afledningsmanøvre. Lidt ærgerlig var jeg over at have taget dens allerbedste forsvarsmekanisme fra den. Men den var stor og havde sikkert gode overlevelsesgener. Men halløj et furore, da jeg kom tilbage til gæsterne for at vise dem stålormen. Jeg stod mindst 3 meter væk men alligevel fortalte en dame straks i et skingert toneleje, at hendes bror (som ikke var til stede) var bange for slanger. En anden gæst sagde, at hvis jeg ikke straks gik med slangen, ville hun gå. Som med flyskræk hjalp fakta heller ikke her. Godt er det, at mange børn og unge får naturoplevelser, så de både vil beskytte, benytte og opleve naturen med smil på læben.

### Blå støttepunkter

Som beskrevet andet sted her i organet, kommer der



NEUMANN'S  
NATUR

to blå støttepunkter i cykelafstand fra Bryggen. Det ene er ved slusen, og det andet er 10 minutters længere cykeltur ud langs linealvejen mod motorvejsbroen. Her kan der bades, og der er masser af liv begge steder. Tag endelig svømmebriller, snorkel og maske med. Der er fisk, ålegræs, tang og masser af mylder af liv. Medbring måske fiske-net og en spand. Det bliver gode steder for blå naturoplevelser. Det eneste suk er, at ved slusen har man bygget en rigtig god trappe op til volden, men i afrikansk hårdt træ. Her kunne dansk eller europæisk eg have været brugt, eller blot noget trykimprægneret.

LokalBolig

Islands Brygge

# Når du skal sælge din bolig, så spørg de lokale.

Vi ved hvad din bolig er værd, og hvem der gerne vil købe den.  
Ring 36 30 15 55 for en gratis vurdering.

 LokalBolig

[www.lokalbolig.dk](http://www.lokalbolig.dk)

GÅR DU MED SALGSTANKER?  
- SÅ RING TIL LOKALBOLIG



 LokalBolig  
3630 1555